

Fürstentum  
Liechtenstein



Statistische  
Information

# In Verkehr gesetzte neue Motorfahrzeuge

2000

Fehlerhaft

## Inhaltsverzeichnis

<b>Einleitung</b>	<b>Seite</b>
In Verkehr gesetzte neue Motorfahrzeuge.....	2
 <b>Tabellen</b>	
Autobusse, Autocars und Kleinbusse .....	4
Personenwagen.....	5
Lieferwagen, Lastwagen, Sattelschlepper und gewerbliche Traktoren.....	11
Motorräder, Kleinmotorräder- und Motorfahrräder .....	13
Landwirtschaftliche Einachs- und Mehrachstraktoren.....	15
Anhänger.....	16
 <b>Vergleichstabellen</b>	
In Verkehr gesetzte neue Fahrzeuge nach Monaten im Jahre 1999.....	19
In Verkehr gesetzte neue Personenwagen nach Marken seit 1997 .....	20
In Verkehr gesetzte neue Personenwagen nach Steuer-PS seit 1990.....	21

## IN VERKEHR GESETZTE NEUE MOTORFAHRZEUGE IM JAHRE 2000

Im Jahre 2000 (1999) wurden in Liechtenstein insgesamt 2'477 (2'656) neue Motorfahrzeuge<sup>1</sup> bei der Motorfahrzeugkontrolle immatrikuliert. Gegenüber dem Vorjahr entspricht dies einer Abnahme von 6.7% (Zunahme 7.5%).

Im Jahre 2000 (1999) wurden 1'937 (2'115) Personenwagen neu in Verkehr gesetzt. Das sind 8.4% weniger (Zunahme 11.3%) als im Vorjahr.

Die Marke VW steht mit 398 immatrikulierten Personenwagen (Januar bis Dezember 2000) an erster Stelle, gefolgt von Toyota (158), Mercedes (134) und Audi (131).

Der Anteil mit Dieselmotor angetriebener Personenwagen hat sich von 10.8% im Jahre 1999 auf 14.1% im Jahre 2000 erhöht.

### In Verkehr gesetzte neue Fahrzeuge nach Fahrzeugarten:

	2000	1999	Zunahme
Personenwagen	1'937	(2'115)	-8.4%
Kleinbusse	2	(-)	.
Autobusse, Autocars	-	(2)	-100.0%
Last- und Lieferwagen, Sattelschlepper	227	(242)	-6.2%
Spezialwagen	24	(19)	26.3%
Motorräder	166	(148)	12.2%
Dreirädrige Motorfahrz., Kleinmotorfahrz., Kleinmotorräder, Motorfahrräder	92	(113)	-18.6%
Gewerbliche Traktoren	4	(2)	100.0%
Landwirtschaftliche Traktoren	25	(15)	66.7%
<b>Motorfahrzeuge gesamt</b>	<b>2'477</b>	<b>(2'656)</b>	<b>-6.7%</b>
Anhänger	147	(186)	-21.0%
<b>Fahrzeuge gesamt</b>	<b>2'624</b>	<b>(2'842)</b>	<b>-7.7%</b>

Wiedergabe mit Quellenangabe erwünscht.

Vaduz, den 8. Januar 2001

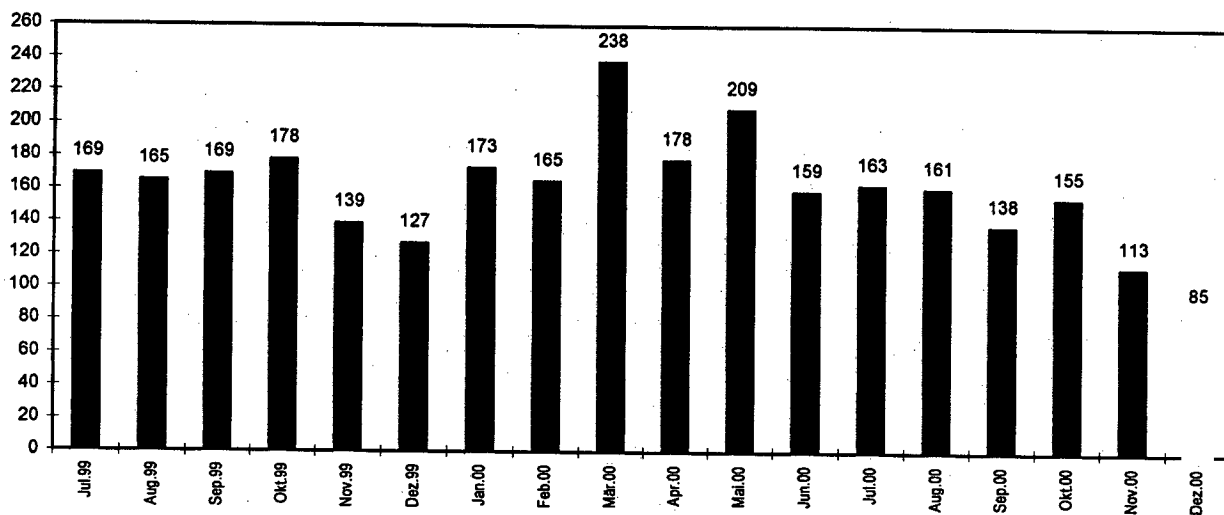
AMT FÜR VOLKSWIRTSCHAFT  
DES FÜRSTENTUMS LIECHTENSTEIN

Auflage: 200 Exemplare

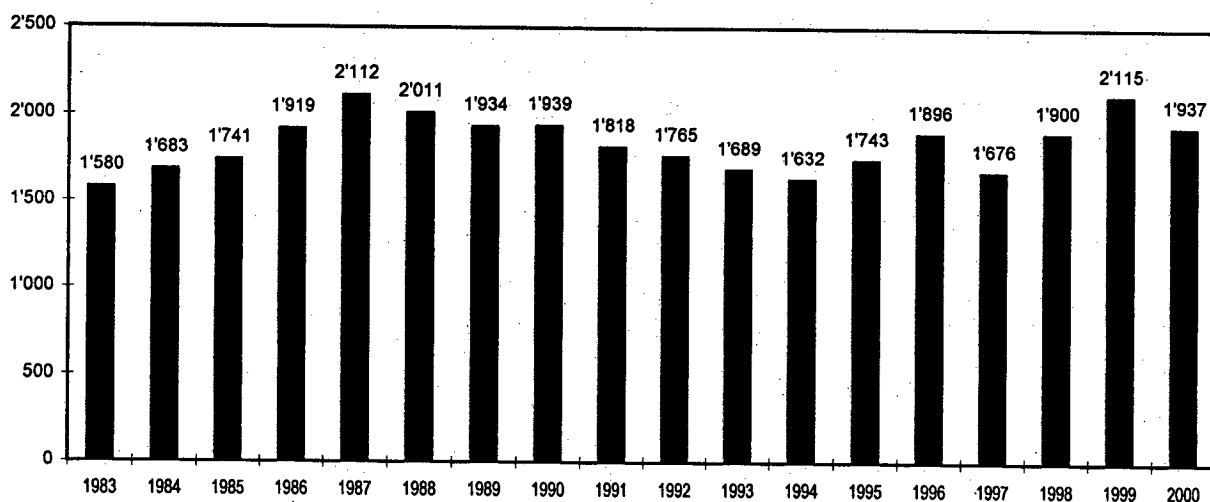
<sup>1</sup> Ohne Anhänger

### In Verkehr gesetzte neue Personenwagen sowie Personenwagenbestand

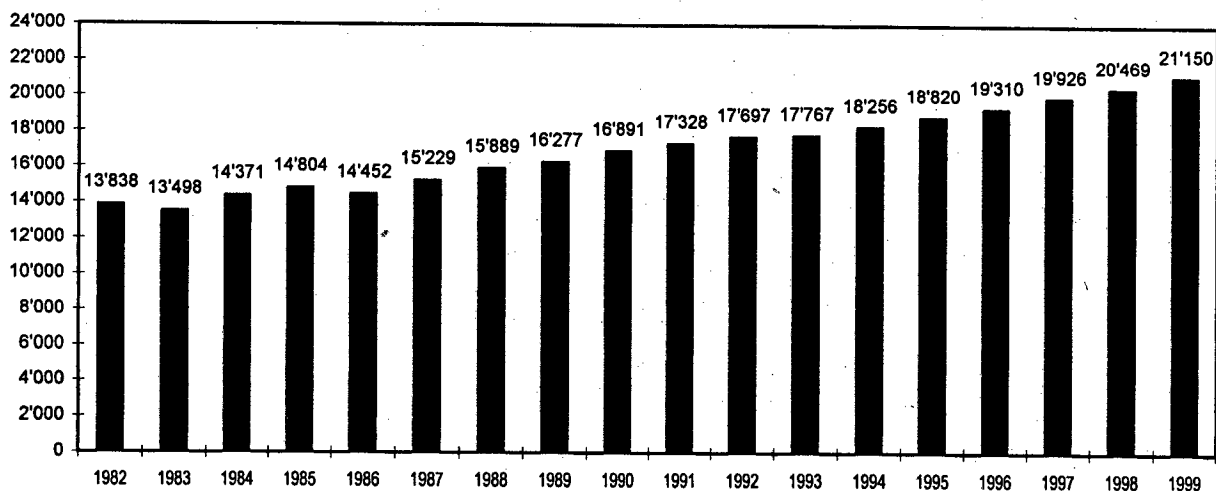
In Verkehr gesetzte neue Personenwagen (pro Monat)



In Verkehr gesetzte neue Personenwagen (pro Jahr)



Personenwagenbestand per 1. Juli



**Fürstentum Liechtenstein, Motorfahrzeugstatistik**  
**Autobusse, Autocars, Kleinbusse nach Herstellungsland und Marken**

**1. Inverkehrsetzung 01.200 - 12.2000**

<b>Marke</b>	<b>Herstel- lungs- land</b>	<b>Total</b>	<b>Kleinbus</b>	<b>Autobus Autocar</b>
MERCEDES-BENZ	D	1	1	-
VW	D	1	1	-
<b>Total</b>		<b>2</b>	<b>2</b>	<b>-</b>

**Fürstentum Liechtenstein, Motorfahrzeugstatistik**  
**Personenwagen nach Herstellungsland und Marken**

**1. Inverkehrsetzung 01.200 - 12.2000**

Marke	Herstellungsland	Total	Steuer-PS					
			bis 5.4	5.5 bis 6.4	6.5 bis 10.4	10.5 bis 15.4	15.5 und 20.4	20.5 und mehr
ALFA-ROMEO	I	27	-	-	13	14	-	-
ALPINA	D	4	-	-	-	-	1	3
AUDI	D	111	-	-	37	55	-	19
AUDI	H	20	-	-	20	-	-	-
BENTLEY	GB	1	-	-	-	-	-	1
BMW	D	94	-	-	28	52	1	13
BUCHER	CH	1	-	-	-	-	-	1
CHEVROLET	USA	2	-	-	-	-	-	2
CHRYSLER	USA	33	-	-	18	2	13	-
CITROEN	F	19	-	-	16	3	-	-
DAIHATSU	J	8	4	-	4	-	-	-
DODGE	X	1	-	-	-	-	-	1
FERRARI	I	2	-	-	-	-	2	-
FIAT	I	51	-	14	30	7	-	-
FORD	D	86	-	6	64	15	-	1
FORD	USA	1	-	-	-	-	1	-
HONDA	GB	8	-	-	7	1	-	-
HONDA	J	36	-	-	35	1	-	-
HS	CH	1	-	-	-	-	-	1
HYUNDAI	ROK	34	7	-	24	3	-	-
JAGUAR	GB	5	-	-	-	3	2	-
JEEP	USA	29	-	-	-	1	5	23
KIA	RC	2	-	-	2	-	-	-
LANCIA	I	7	-	1	3	3	-	-
LAND-ROVER	GB	27	-	-	7	15	1	4
LEXUS	B	1	-	-	-	1	-	-
LINCOLN	X	1	-	-	-	-	-	1
MAN	D	1	-	-	-	-	-	1
MASERATI	I	2	-	-	-	-	2	-
MAZDA	J	55	-	-	55	-	-	-
MERCEDES-BENZ	D	128	-	-	37	22	35	34
MERCEDES-BENZ	E	6	-	-	-	6	-	-
MG	GB	2	-	-	2	-	-	-
MICRO COMPACT CAR	D	39	39	-	-	-	-	-
MINI	GB	5	-	-	5	-	-	-
MITSUBISHI	J	30	-	-	19	10	1	-
MITSUBISHI	NL	3	-	-	3	-	-	-
NISSAN	E	2	-	-	1	1	-	-
NISSAN	GB	21	-	-	21	-	-	-

**Fürstentum Liechtenstein, Motorfahrzeugstatistik**  
**Personenwagen nach Herstellungsland und Marken**

**1. Inverkehrsetzung 01.200 - 12.2000**

Marke	Herstel- lungs- land	Total	Steuer-PS					
			bis 5.4	5.5 bis 6.4	6.5 bis 10.4	10.5 bis 15.4	15.5 und 20.4	20.5 und mehr
NISSAN	J	7	-	-	6	1	-	-
OPEL	D	130	3	15	85	23	4	-
PEUGEOT	F	27	-	-	26	1	-	-
PORSCHE	D	16	-	-	-	-	16	-
PORSCHE	X	1	-	-	-	-	1	-
PUCH	A	2	-	-	-	2	-	-
RENAULT	F	130	-	15	106	9	-	-
ROVER	GB	11	-	-	10	1	-	-
SAAB	S	22	-	-	9	13	-	-
SEAT	E	11	-	-	10	1	-	-
SKODA	CZ	14	-	-	14	-	-	-
SUBARU	H	5	-	-	5	-	-	-
SUBARU	J	40	-	-	22	18	-	-
SUZUKI	CDN	1	-	-	1	-	-	-
SUZUKI	E	1	-	-	1	-	-	-
SUZUKI	H	2	-	-	2	-	-	-
SUZUKI	J	8	-	1	7	-	-	-
TOYOTA	GB	12	-	-	12	-	-	-
TOYOTA	J	146	15	-	106	19	1	5
VOLVO	S	47	-	-	29	18	-	-
VW	D	398	3	-	301	94	-	-
<b>Total</b>		<b>1'937</b>	<b>71</b>	<b>52</b>	<b>1'203</b>	<b>415</b>	<b>86</b>	<b>110</b>
<b>Aufteilung nach der Treibstoffart</b>		<b>Benzin</b>	<b>Diesel</b>	<b>Elektro</b>				
		1663	274	-				

**Fürstentum Liechtenstein, Motorfahrzeugstatistik**  
**Personenwagen nach Herstellungsland, Marken und Gemeinden**

**1. Inverkehrsetzung 01.200 - 12.2000**

Marke	Herstel- lungs- land	Total	Triesen-										
			Vaduz	Triesen	Balzers	berg	Schaan	Planken	Eschen	Mauren	Gamprin	Schellen- berg	Ruggell
ALFA-ROMEO	I	27	7	2	3	1	6	-	-	4	1	-	3
ALPINA	D	4	1	1	-	-	2	-	-	-	-	-	-
AUDI	D	111	37	13	6	10	22	-	5	10	3	1	4
AUDI	H	20	3	5	2	1	4	1	-	3	1	-	-
BENTLEY	GB	1	1	-	-	-	-	-	-	-	-	-	-
BMW	D	94	20	23	11	2	19	-	4	8	2	-	5
BUCHER	CH	1	-	1	-	-	-	-	-	-	-	-	-
CHEVROLET	USA	2	-	-	-	-	-	-	-	2	-	-	-
CHRYSLER	USA	33	7	2	2	2	10	2	2	1	1	1	3
CITROEN	F	19	1	2	-	-	4	-	-	4	6	1	1
DAIHATSU	J	8	1	1	1	1	4	-	-	-	-	-	-
DODGE	X	1	-	-	-	-	1	-	-	-	-	-	-
FERRARI	I	2	1	1	-	-	-	-	-	-	-	-	-
FIAT	I	51	16	7	5	-	8	-	5	4	-	2	4
FORD	D	86	15	8	10	3	19	-	11	11	4	-	5
FORD	USA	1	-	-	-	-	-	-	1	-	-	-	-
HONDA	GB	8	1	2	-	-	4	-	-	-	-	-	1
HONDA	J	36	5	4	-	-	19	-	4	2	-	-	2
HS	CH	1	1	-	-	-	-	-	-	-	-	-	-
HYUNDAI	ROK	34	4	6	4	6	3	-	3	5	1	-	2
JAGUAR	GB	5	-	2	1	-	1	-	1	-	-	-	-
JEEP	USA	29	7	2	1	2	10	-	4	1	1	-	1
KIA	RC	2	-	1	-	-	-	-	-	1	-	-	-
LANCIA	I	7	2	-	1	-	2	-	1	-	1	-	-
LAND-ROVER	GB	27	8	1	-	4	10	-	2	1	-	-	1
LEXUS	B	1	1	-	-	-	-	-	-	-	-	-	-
LINCOLN	X	1	1	-	-	-	-	-	-	-	-	-	-
MAN	D	1	-	-	-	-	-	-	1	-	-	-	-
MASERATI	I	2	1	-	1	-	-	-	-	-	-	-	-
MAZDA	J	55	3	9	3	1	3	1	11	12	2	5	5
MERCEDES-BENZ	D	128	34	9	11	4	34	1	9	14	9	-	3
MERCEDES-BENZ	E	6	1	1	-	-	1	-	2	-	1	-	-
MG	GB	2	1	-	-	-	1	-	-	-	-	-	-
MICRO COMPACT CAR	D	39	8	2	14	-	9	-	3	3	-	-	-
MINI	GB	5	-	-	2	-	2	-	1	-	-	-	-
MITSUBISHI	J	30	7	5	2	4	1	1	1	6	-	2	1
MITSUBISHI	NL	3	-	-	-	-	2	-	-	1	-	-	-
NISSAN	E	2	-	-	-	-	-	-	1	1	-	-	-
NISSAN	GB	21	2	-	3	-	5	-	3	7	1	-	-



**Fürstentum Liechtenstein, Motorfahrzeugstatistik**  
**Personenwagen nach Herstellungsland, Marken und Gemeinden**

**1. Inverkehrsetzung 01.200 - 12.2000**

Marke	Herstel- lungs- land	Total	Triesen-										
			Vaduz	Triesen	Balzers	berg	Schaan	Planken	Eschen	Mauren	Gamprin	berg	Ruggell
NISSAN	J	7	1	-	1	-	1	-	1	2	1	-	-
OPEL	D	130	22	24	28	5	16	-	18	12	2	1	2
PEUGEOT	F	27	4	10	2	1	4	-	2	-	3	1	-
PORSCHE	D	16	5	4	2	-	3	-	1	1	-	-	-
PORSCHE	X	1	-	-	-	-	-	-	-	1	-	-	-
PUCH	A	2	-	-	-	-	1	-	-	-	-	-	1
RENAULT	F	130	23	18	37	4	20	2	12	5	2	-	7
ROVER	GB	11	2	1	-	-	4	-	1	2	-	-	1
SAAB	S	22	6	4	-	-	5	-	3	2	-	-	2
SEAT	E	11	1	2	-	1	2	-	-	3	-	1	1
SKODA	CZ/	14	3	1	1	2	-	-	-	3	1	-	3
SUBARU	H	5	2	1	-	1	1	-	-	-	-	-	-
SUBARU	J	40	12	4	3	9	6	-	2	1	-	1	2
SUZUKI	CDN	1	-	-	-	1	-	-	-	-	-	-	-
SUZUKI	E	1	-	-	1	-	-	-	-	-	-	-	-
SUZUKI	H	2	1	1	-	-	-	-	-	-	-	-	-
SUZUKI	J	8	-	1	1	2	1	1	1	-	-	-	1
TOYOTA	GB	12	3	1	1	1	1	-	1	2	-	-	2
TOYOTA	J	146	31	22	12	18	20	2	11	15	8	2	5
VOLVO	S	47	18	7	-	2	9	-	2	6	1	-	2
VW	D	398	90	40	28	27	84	4	46	41	16	3	19
<b>Total</b>		<b>1'937</b>	<b>421</b>	<b>251</b>	<b>200</b>	<b>115</b>	<b>384</b>	<b>15</b>	<b>176</b>	<b>197</b>	<b>68</b>	<b>21</b>	<b>89</b>

## Fürstentum Liechtenstein, Motorfahrzeugstatistik

## Personenwagen Hit-Liste

## 1. Inverkehrsetzung 01.2000 bis 12.2000

Marke	Total	Steuer-PS						Elektro- fahr- zeuge
		bis 5.4	5.5 bis 6.4	6.5 bis 10.4	10.5 bis 15.4	15.5 bis 20.4	20.5 und mehr	
VW	398	3	-	301	94	-	-	-
TOYOTA	158	15	-	118	19	1	5	-
MERCEDES-BENZ	134	-	-	37	28	35	34	-
AUDI	131	-	-	57	55	-	19	-
OPEL	130	3	15	85	23	4	-	-
RENAULT	130	-	15	106	9	-	-	-
BMW	94	-	-	28	52	1	13	-
FORD	87	-	6	64	15	1	1	-
MAZDA	55	-	-	55	-	-	-	-
FIAT	51	-	14	30	7	-	-	-
VOLVO	47	-	-	29	18	-	-	-
SUBARU	45	-	-	27	18	-	-	-
HONDA	44	-	-	42	2	-	-	-
MICRO COMPACT CAR	39	39	-	-	-	-	-	-
HYUNDAI	34	7	-	24	3	-	-	-
CHRYSLER	33	-	-	18	2	13	-	-
MITSUBISHI	33	-	-	22	10	1	-	-
NISSAN	30	-	-	28	2	-	-	-
JEEP	29	-	-	-	1	5	23	-
ALFA-ROMEO	27	-	-	13	14	-	-	-
LAND-ROVER	27	-	-	7	15	1	4	-
PEUGEOT	27	-	-	26	1	-	-	-
SAAB	22	-	-	9	13	-	-	-
CITROEN	19	-	-	16	3	-	-	-
PORSCHE	17	-	-	-	-	17	-	-
SKODA	14	-	-	14	-	-	-	-
SUZUKI	12	-	1	11	-	-	-	-
ROVER	11	-	-	10	1	-	-	-
SEAT	11	-	-	10	1	-	-	-
DAIHATSU	8	4	-	4	-	-	-	-
LANCIA	7	-	1	3	3	-	-	-
JAGUAR	5	-	-	-	3	2	-	-
MINI	5	-	-	5	-	-	-	-
ALPINA	4	-	-	-	-	1	3	-
CHEVROLET	2	-	-	-	-	-	2	-
FERRARI	2	-	-	-	-	2	-	-
KIA	2	-	-	2	-	-	-	-
MASERATI	2	-	-	-	-	2	-	-
MG	2	-	-	2	-	-	-	-

## Fürstentum Liechtenstein, Motorfahrzeugstatistik

## Personenwagen Hit-Liste

## 1. Inverkehrsetzung 01.2000 bis 12.2000

Marke	Total	Steuer-PS					20.5 und mehr	Elektro- fahr- zeuge
		bis 5.4	5.5 bis 6.4	6.5 bis 10.4	10.5 bis 15.4	15.5 bis 20.4		
PUCH	2	-	-	-	2	-	-	-
BENTLEY	1	-	-	-	-	-	1	-
BUCHER	1	-	-	-	-	-	1	-
DODGE	1	-	-	-	-	-	1	-
HS	1	-	-	-	-	-	1	-
LEXUS	1	-	-	-	1	-	-	-
LINCOLN	1	-	-	-	-	-	1	-
MAN	1	-	-	-	-	-	1	-
<b>Total</b>	<b>1'937</b>	<b>71</b>	<b>52</b>	<b>1'203</b>	<b>415</b>	<b>86</b>	<b>110</b>	<b>-</b>

**Fürstentum Liechtenstein, Motorfahrzeugstatistik**  
**Liefer-, Lastwagen, Sattelschlepper und gewerbliche Traktoren**

**1. Inverkehrsetzung 01.200 - 12.2000**

**Liefer-, Lastwagen, Sattelschlepper**

Marke	Herstel- lungs- land	Nutzlast in kg						
		Total	bis 1000	1001 bis 1600	1601 bis 3000	3001 bis 5000	5001 bis 6500	6501 und mehr
CITROEN	F	1	1	-	-	-	-	-
DAF	NL	1	-	-	-	-	-	1
DAF	X	2	-	-	-	-	-	2
FIAT	I	9	6	3	-	-	-	-
FORD	D	14	3	11	-	-	-	-
GMC	USA	2	2	-	-	-	-	-
HYUNDAI	ROK	1	-	1	-	-	-	-
IVECO	I	14	8	6	-	-	-	-
MAZDA	J	10	-	9	1	-	-	-
MERCEDES-BENZ	D	14	5	3	-	1	-	5
MERCEDES-BENZ	TR	1	1	-	-	-	-	-
MITSUBISHI	J	10	9	1	-	-	-	-
NISSAN	E	6	6	-	-	-	-	-
NISSAN	J	1	1	-	-	-	-	-
OPEL	D	4	4	-	-	-	-	-
OPEL	J	3	3	-	-	-	-	-
PEUGEOT	F	1	1	-	-	-	-	-
RENAULT	F	25	11	6	-	-	-	8
SCANIA	S	24	-	-	-	-	-	24
SEAT	E	4	4	-	-	-	-	-
TOYOTA	J	26	10	15	1	-	-	-
VOLVO	S	26	-	-	-	-	2	24
VW	D	28	16	12	-	-	-	-
<b>Total</b>		<b>227</b>	<b>91</b>	<b>67</b>	<b>2</b>	<b>1</b>	<b>2</b>	<b>64</b>

**Fürstentum Liechtenstein, Motorfahrzeugstatistik**  
**Liefer-, Lastwagen, Sattelschlepper und gewerbliche Traktoren**

**1. Inverkehrsetzung 01.200 - 12.2000**

Marke	Herstel- lungs- land	Spezialwagen
BITELLI	I	1
BOSCHUNG	CH	1
CASE	F	1
CATERPILLAR	D	1
CATERPILLAR	F	1
CATERPILLAR	USA	2
DULEVO	I	1
HYDREMA	DK	1
HYSTER	GB	1
KAISER	FL	1
MAN	D	1
MBA	D	1
MERCEDES-BENZ	D	1
NEUSON	A	4
RACO	CH	3
STILL	D	1
TORO	USA	1
VW	D	1
<b>Total</b>		<b>24</b>

Marke	Herstel- lungs- land	Gewerbliche Traktoren
CARRARO A	I	1
HOLDER	D	1
JOHN-DEERE	USA	1
UEBRIGE	X	1
<b>Total</b>		<b>4</b>

**Fürstentum Liechtenstein, Motorfahrzeugstatistik**  
**Motor- und Kleinmotorräder nach Herstellungsland und Marken**

**1. Inverkehrsetzung 01.200 - 12.2000**

**Motorrad**

Marke	Herstellungsland	Total	Hubraum in ccm				510 und mehr
			bis 135	136 bis 254	255 bis 352	353 bis 509	
APRILIA	I	13	10	1	-	-	2
BMW	D	10	2	-	-	-	8
BUELL	USA	4	-	-	-	-	4
CAGIVA	I	1	-	-	-	-	1
CHANG JIANG	TJ	1	-	-	-	-	1
DUCATI	I	5	-	-	-	-	5
GILERA	I	4	3	1	-	-	-
HARLEY-DAVIDSON	USA	10	-	-	-	-	10
HONDA	E	2	-	-	-	-	2
HONDA	I	5	3	-	-	-	2
HONDA	J	23	4	-	-	-	19
HONDA	USA	3	-	-	-	-	3
HPU	CH	2	-	-	-	-	2
HUSQVARNA	I	6	1	-	1	1	3
KAWASAKI	J	17	1	-	-	-	16
KTM	A	7	2	-	-	1	4
MBK	E	1	1	-	-	-	-
MBK	F	1	1	-	-	-	-
MOTO-GUZZI	I	1	-	-	-	-	1
MUZ	D	2	-	-	-	-	2
PEUGEOT	F	1	1	-	-	-	-
PGO	TJ	2	2	-	-	-	-
PIAGGIO	I	5	5	-	-	-	-
SACHS	D	4	4	-	-	-	-
SUZUKI	J	7	3	1	-	1	2
TRIUMPH	GB	3	-	-	-	-	3
YAMAHA	E	2	2	-	-	-	-
YAMAHA	F	2	2	-	-	-	-
YAMAHA	J	21	2	1	-	2	16
YAMAHA	RC	1	1	-	-	-	-
<b>Total</b>		<b>166</b>	<b>50</b>	<b>4</b>	<b>1</b>	<b>5</b>	<b>106</b>

**Fürstentum Liechtenstein, Motorfahrzeugstatistik**  
**Motor- und Kleinmotorräder nach Herstellungsland und Marken**

**1. Inverkehrsetzung 01.200 - 12.2000**

Marke	Herstellungsland	Total	Dreirädige Motorfahrzeuge	Kleinmotorfahrzeug	Kleinmotorrad	Motorfahrrad
APRILIA	I	15	-	-	15	-
BETA	I	3	-	-	3	-
DERBI	E	1	-	-	1	-
GILERA	I	5	-	-	5	-
HONDA	E	2	-	-	2	-
HONDA	I	1	-	-	1	-
HONDA	J	5	-	-	5	-
KAWASAKI	J	1	-	1	-	-
KYMCO	RC	7	-	-	7	-
MBK	E	1	-	-	1	-
MBK	F	1	-	-	1	-
PEUGEOT	F	5	-	-	5	-
PGO	TJ	2	-	-	2	-
PIAGGIO	I	14	-	-	14	-
POLARIS	USA	1	-	1	-	-
SM	RC	7	-	-	7	-
SMC	RC	4	-	-	4	-
SUZUKI	E	3	-	-	3	-
UEBRIGÉ	D	1	1	-	-	-
YAMAHA	E	1	-	-	1	-
YAMAHA	F	10	-	-	10	-
YAMAHA	J	2	-	-	2	-
<b>Total</b>		<b>92</b>	<b>1</b>	<b>2</b>	<b>89</b>	<b>-</b>

**Fürstentum Liechtenstein, Motorfahrzeugstatistik**  
**Landwirtschaftliche Einachs- und Mehrachstraktoren**

**1. Inverkehrsetzung 01.200 - 12.2000**

**Landwirtschaftliche Mehrachstraktoren**

Marke	Herstel- lungs- land	Total	Steuer-PS					20.1 und mehr
			bis 3.09	3.1 bis 5.09	5.1 bis 10.09	10.1 bis 15.09	15.1 bis 20.09	
AEBI	CH	3	-	-	1	2	-	-
CASE	F	1	-	-	-	1	-	-
DEUTZ-FAHR	D	3	-	-	-	-	1	2
FENDT	D	3	-	-	-	-	-	3
GOLDONI	I	1	-	-	1	-	-	-
JOHN-DEERE	USA	1	-	-	-	-	-	1
LTS	D	1	-	-	-	1	-	-
NEW HOLLAND	I	2	-	-	-	-	1	1
REFORM	A	3	-	-	-	2	1	-
RENAULT	F	2	-	-	-	-	-	2
SCHAEFFER	D	1	-	-	1	-	-	-
STEYR	A	2	-	-	-	-	2	-
TIMBERJACK	FIN	1	-	-	-	-	-	1
VALMET	FIN	1	-	-	-	-	-	1
<b>Total</b>		<b>25</b>	<b>-</b>	<b>-</b>	<b>3</b>	<b>6</b>	<b>5</b>	<b>11</b>

Marke	Herstel- lungs- land	Einachser
<b>Total</b>		<b>-</b>



## Fürstentum Liechtenstein, Motorfahrzeugstatistik

## Anhänger nach Herkunftsland und Marken

## 1. Inverkehrsetzung 01.200 - 12.2000

Marke	Herstel- lungs- land	Total	Pers.- Transp. Anh.	Sachen Transp. Anh.	Sattel Anh.	Sport- geräte Anh.	Wohn- Anh.	Arbeits- Anh.	Landw. Anh.	Motor- rad Anh.	Übrige An- hänger
AEBI	CH	2	-	2	-	-	-	-	-	-	-
ANSSEMS	X	1	-	1	-	-	-	-	-	-	-
ATEC	X	1	-	1	-	-	-	-	-	-	-
ATLAS-COPCO	X	2	-	-	-	-	-	2	-	-	-
BARTHAU	X	2	-	2	-	-	-	-	-	-	-
BECK	CH	1	-	1	-	-	-	-	-	-	-
BERGER	X	1	-	1	-	-	-	-	-	-	-
BUERSTNER	X	4	-	-	-	-	4	-	-	-	-
CAMP-LET	X	1	-	-	-	1	-	-	-	-	-
CONDECTA	I	1	-	-	-	-	-	1	-	-	-
DETHLEFFS	X	1	-	-	-	-	1	-	-	-	-
ELOMAT	X	1	-	-	-	-	-	1	-	-	-
ERIBA	X	1	-	-	-	-	1	-	-	-	-
ETTINGER	CH	1	-	-	-	-	-	1	-	-	-
FITZEL	X	2	-	2	-	-	-	-	-	-	-
GK GRUENENFELDER	CH	12	-	12	-	-	-	-	-	-	-
HANGLER	X	3	-	3	-	-	-	-	-	-	-
HAPERT	X	1	-	1	-	-	-	-	-	-	-
HARBECK	X	1	-	-	-	1	-	-	-	-	-
HARTMANN	CH	1	-	1	-	-	-	-	-	-	-
HASLER	CH	1	-	-	-	-	-	1	-	-	-
HEINEMANN	X	4	-	4	-	-	-	-	-	-	-
HOBBY	X	2	-	-	-	-	2	-	-	-	-
HUMBAUR	X	16	-	16	-	-	-	-	-	-	-
IFOR-WILLIAMS	X	3	-	3	-	-	-	-	-	-	-
INGERSOLL-RAND	X	1	-	-	-	-	-	1	-	-	-
JFK	X	1	-	-	-	1	-	-	-	-	-
KLAAS	X	1	-	-	-	-	-	1	-	-	-
KNAUS	X	2	-	-	-	-	2	-	-	-	-
KOEGEL	X	4	-	4	-	-	-	-	-	-	-
LAMBERET	X	1	-	1	-	-	-	-	-	-	-
MARO	X	1	-	1	-	-	-	-	-	-	-
MEUSBURGER	X	7	-	7	-	-	-	-	-	-	-
NIEDERBERGER	CH	1	-	-	-	-	-	1	-	-	-
PONGRATZ	X	36	-	35	-	-	-	1	-	-	-
SARIS	X	2	-	2	-	-	-	-	-	-	-
SCHMITZ	X	2	-	2	-	-	-	-	-	-	-
SCHWARZMUELLER	X	2	-	2	-	-	-	-	-	-	-

## Fürstentum Liechtenstein, Motorfahrzeugstatistik

## Anhänger nach Herkunftsland und Marken

## 1. Inverkehrsetzung 01.200 - 12.2000

Marke	Herstel- lungs- land	Total	Pers.- Transp. Anh.	Sachen Transp. Anh.	Sattel Anh.	Sport- geräte Anh.	Wohn- Anh.	Arbeits- Anh.	Landw. Anh.	Motor- rad Anh.	Übrige An- hänger
SOMMER	X	1	-	1	-	-	-	-	-	-	-
STEMA	X	1	-	1	-	-	-	-	-	-	-
SULLAIR	X	1	-	-	-	-	-	1	-	-	-
THIEL	X	3	-	2	-	1	-	-	-	-	-
TIMA	X	1	-	1	-	-	-	-	-	-	-
UEBRIGE	A	5	-	5	-	-	-	-	-	-	-
UEBRIGE	CH	3	-	3	-	-	-	-	-	-	-
UEBRIGE	X	2	-	1	-	-	-	1	-	-	-
VARIANT	X	3	-	3	-	-	-	-	-	-	-
<b>Total</b>		<b>147</b>	<b>-</b>	<b>121</b>	<b>-</b>	<b>4</b>	<b>10</b>	<b>12</b>	<b>-</b>	<b>-</b>	<b>-</b>

## Vergleichstabellen

**Fürstentum Liechtenstein, Motorfahrzeugstatistik**  
**In Verkehr gesetzte neue Fahrzeuge nach Monaten im Jahre 2000**

Fahrzeugart	Jan.	Feb.	März	April	Mai	Juni	Juli	Aug.	Sept.	Okt.	Nov.	Dez.	Total
Personenwagen	173	165	238	178	209	159	163	161	138	155	113	85	1'937
Kleinbusse	-	1	-	-	1	-	-	-	-	-	-	-	2
Autobusse, Autocars	-	-	-	-	-	-	-	-	-	-	-	-	-
Liefer-, Lastwagen Sattelschlepper	22	13	29	14	32	14	27	17	18	16	10	15	227
Spezialwagen	1	1	1	5	2	1	1	2	1	2	6	1	24
Gewerbliche Traktoren	1	-	-	-	1	-	1	-	1	-	-	-	4
Landwirtsch. Traktoren	2	2	4	5	3	3	-	1	-	1	3	1	25
<b>Total Motorwagen</b>	<b>199</b>	<b>182</b>	<b>272</b>	<b>202</b>	<b>248</b>	<b>177</b>	<b>192</b>	<b>181</b>	<b>158</b>	<b>174</b>	<b>132</b>	<b>102</b>	<b>2'219</b>
Motorräder	3	4	26	36	33	22	18	5	8	9	1	1	166
Dreirädrige Motorfahrzeuge	-	-	-	-	-	1	-	-	-	-	-	-	1
Kleinmotorfahrzeuge	-	-	1	-	-	-	-	-	-	1	-	-	2
Kleinmotorräder	3	2	15	7	10	12	9	10	6	12	3	-	89
Motorfahrräder	-	-	-	-	-	-	-	-	-	-	-	-	-
<b>Total Motorfahrzeuge</b>	<b>205</b>	<b>188</b>	<b>314</b>	<b>245</b>	<b>291</b>	<b>212</b>	<b>219</b>	<b>196</b>	<b>172</b>	<b>196</b>	<b>136</b>	<b>103</b>	<b>2'477</b>
Anhänger	8	9	18	17	25	18	17	9	8	9	6	3	147
<b>Total Fahrzeuge</b>	<b>213</b>	<b>197</b>	<b>332</b>	<b>262</b>	<b>316</b>	<b>230</b>	<b>236</b>	<b>205</b>	<b>180</b>	<b>205</b>	<b>142</b>	<b>106</b>	<b>2'624</b>
<b>Personenwagen nach Treibstoffart</b>													
Benzin	152	148	205	157	186	133	141	138	121	118	91	73	1'663
Diesel	21	17	33	21	23	26	22	23	17	37	22	12	274
<b>Total</b>	<b>173</b>	<b>165</b>	<b>238</b>	<b>178</b>	<b>209</b>	<b>159</b>	<b>163</b>	<b>161</b>	<b>138</b>	<b>155</b>	<b>113</b>	<b>85</b>	<b>1'937</b>

## In Verkehr gesetzte neue Personenwagen nach Marken seit 1997

1997		1998		1999		2000	
Volkswagen	229	Volkswagen	369	Volkswagen	447	Volkswagen	398
Opel	179	Audi	155	Audi	192	Toyota	158
Audi	138	Opel	146	Opel	147	Mercedes-Benz	134
Toyota	136	Mercedes-Benz	138	Mercedes-Benz	139	Audi	131
Renault	130	Toyota	133	Renault	137	Opel	130
Ford	104	Renault	127	Toyota	134	Renault	130
Mercedes-Benz	98	Ford	110	Ford	108	BMW	94
BMW	93	BMW	102	BMW	95	Ford	87
Subaru	63	Mazda	69	Mazda	75	Mazda	55
Mazda	57	Volvo	58	Subaru	66	Fiat	51
Fiat	55	Fiat	54	Honda	53	Volvo	47
Nissan	47	Subaru	49	Fiat	45	Subaru	45
Volvo	44	Honda	48	Volvo	44	Honda	44
Citroen	39	Nissan	43	Alfa-Romeo	38	Micro Compact Car	39
Peugeot	35	Peugeot	36	Land-Rover	36	Hyundai	34
Honda	30	Chrysler	27	Nissan	36	Chrysler	33
Mitsubishi	29	Land-Rover	26	Citroen	33	Mitsubishi	33
Rover	24	Mitsubishi	22	Chrysler	29	Nissan	30
Chrysler	22	Citroen	20	Mitsubishi	27	Jeep	29
Jeep	18	Rover	18	Jeep	25	Alfa-Romeo	27
Seat	17	Hyundai	17	Peugeot	24	Land-Rover	27
Land-Rover	11	Jeep	16	Seat	20	Peugeot	27
Lancia	9	Alfa-Romeo	14	Micro Compact Car	18	Saab	22
Suzuki	9	Suzuki	14	Jaguar	17	Citroen	19
Daihatsu	7	Daihatsu	11	Hyundai	16	Porsche	17
Chevrolet	5	Saab	11	Porsche	16	Skoda	14
Jaguar	5	Seat	11	Rover	15	Suzuki	12
Alfa-Romeo	4	Micro Compact	7	Saab	14	Rover	11
Hyundai	4	Chevrolet	5	Suzuki	14	Seat	11
Saab	4	Jaguar	5	Daihatsu	10	Daihatsu	8
BMW/Alpina	3	Alpina	4	Alpina	7	Lancia	7
Mini	3	Dodge	4	Skoda	6	Jaguar	5
Porsche	3	Ferrari	4	Lancia	5	Mini	5
Übrige	22	Mini	4	Ferrari	4	Alpina	4
		Puch	4	Puch	4	Übrige	19
		Übrige	19	Lexus	4		
				Übrige	15		
<b>Gesamt</b>	<b>1'676</b>	<b>Gesamt</b>	<b>1'900</b>	<b>Gesamt</b>	<b>2'115</b>	<b>Gesamt</b>	<b>1'937</b>

## In Verkehr gesetzte neue Personenwagen nach Steuer-PS seit 1990

Jahr	Personenwagen gesamt	Steuer-PS					
		bis 5.4	5.5 bis 6.4	6.5 bis 10.4	10.5 bis 15.4	15.5 bis 20.4	20.5 und mehr
		bis 1'079	1'080 bis 1'275	1'276 bis 2'061	2'062 bis 3'042	3'043 bis 4'024	4'025 und mehr
1990	<b>1'939</b> (100.0%)	15 (0.8%)	95 (4.9%)	1'187 (61.2%)	509 (26.3%)	87 (4.5%)	46 (2.4%)
1991	<b>1'818</b> (100.0%)	12 (0.7%)	108 (5.9%)	1'076 (59.2%)	467 (25.7%)	83 (4.6%)	72 (4.0%)
1992	<b>1'765</b> (100.0%)	12 (0.7%)	144 (8.2%)	975 (55.2%)	490 (27.8%)	76 (4.3%)	68 (3.9%)
1993	<b>1'689</b> (100.0%)	37 (2.2%)	89 (5.3%)	987 (58.4%)	439 (26.0%)	58 (3.4%)	79 (4.7%)
1994	<b>1'632</b> (100.0%)	15 (0.9%)	95 (5.8%)	957 (58.6%)	436 (26.7%)	75 (4.6%)	54 (3.3%)
1995	<b>1'743</b> (100.0%)	16 (0.9%)	100 (5.7%)	1'021 (58.6%)	442 (25.4%)	87 (5.0%)	77 (4.4%)
1996	<b>1'896</b> (100.0%)	6 (0.3%)	98 (5.2%)	1'163 (61.3%)	472 (24.9%)	76 (4.0%)	81 (4.3%)
1997	<b>1'676</b> (100.0%)	12 (0.7%)	95 (5.7%)	1'003 (59.8%)	420 (25.1%)	66 (3.9%)	80 (4.8%)
1998	<b>1'900</b> (100.0%)	29 (1.5%)	86 (4.5%)	1'187 (62.5%)	436 (22.9%)	87 (4.6%)	75 (3.9%)
1999	<b>2'115</b> (100.0%)	53 (2.5%)	102 (4.8%)	1'270 (60.0%)	481 (22.7%)	110 (5.2%)	99 (4.7%)
2000	<b>1'937</b> (100.0%)	71 (3.7%)	52 (2.7%)	1'203 (62.1%)	415 (21.4%)	86 (4.4%)	110 (5.7%)