



In Verkehr gesetzte neue Motorfahrzeuge

1995

Inhaltsverzeichnis

Seite

Einleitung

In Verkehr gesetzte neue Motorfahrzeuge	2
-----------------------------------------------	---

Tabellen

Autobusse, Autocars und Kleinbusse	4
Personenwagen	5
Liefer-, Lastwagen, Sattelschlepper und gewerbliche Traktoren.....	9
Motor-, Kleinmotor- und Motorfahräder	11
Landwirtschaftliche Einachs- und Mehrachstraktoren.....	13
Anhänger.....	14

Vergleichstabellen

In Verkehr gesetzte neue Fahrzeuge nach Monaten im Jahre 1995.....	17
In Verkehr gesetzte neue Personenwagen nach Fabrikmarken seit 1992.....	18
In Verkehr gesetzte neue Personenwagen nach Steuer-PS seit 1990	19

IN VERKEHR GESETZTE NEUE MOTORFAHRZEUGE IM JAHRE 1995

Im Jahr 1995 (1994) wurden in Liechtenstein insgesamt 2097 (1953) neue Motorfahrzeuge¹ bei der Motorfahrzeugkontrolle immatrikuliert. Gegenüber dem Vorjahr entspricht dies einer Zunahme von 7.4% (Abnahme von 2.4%).

Die Monate mit den meisten Motorfahrzeug-Immatrikulationen waren März, April, Mai und Juni. Auf diese vier Monate entfallen 44.5% (45.9%) der Anmeldungen.

Bei den Personenwagen waren die Zulassungen seit 1991 rückläufig. Im Jahre 1995 wurden erstmals wieder mehr Autos in Verkehr gesetzt als im Vorjahr. 1995 wurden 1743 (1632) Personenwagen immatrikuliert, das entspricht einer Zunahme von 6.8% (Abnahme von 3.4%).

Die Marke VW steht mit 343 immatrikulierten Personenwagen an erster Stelle, gefolgt von Opel (203), Renault (129), Audi (125) und Toyota (117).

In Verkehr gesetzte neue Fahrzeuge nach Fahrzeugarten:

	1995	1994	Zunahme
Personenwagen	1'743	(1'632)	6.8%
Kleinbusse	5	(4)	25.0%
Autobusse, Autocars	2	(3)	-33.3%
Last- und Lieferwagen, Sattelschlepper	158	(113)	39.8%
Spezialwagen	23	(15)	53.3%
Motorräder	145	(155)	-6.5%
Kleinmotorräder, Motorfahrräder	13	(17)	-23.5%
Gewerbliche Traktoren	1	(10)	-90.0%
Landwirtschaftliche Traktoren ¹	7	(4)	75.0%
Motorfahrzeuge gesamt	2'097	(1'953)	7.4%
Anhänger	164	(154)	6.5%
Fahrzeuge gesamt	2'261	(2'107)	7.3%

Wiedergabe mit Quellenangabe erwünscht.

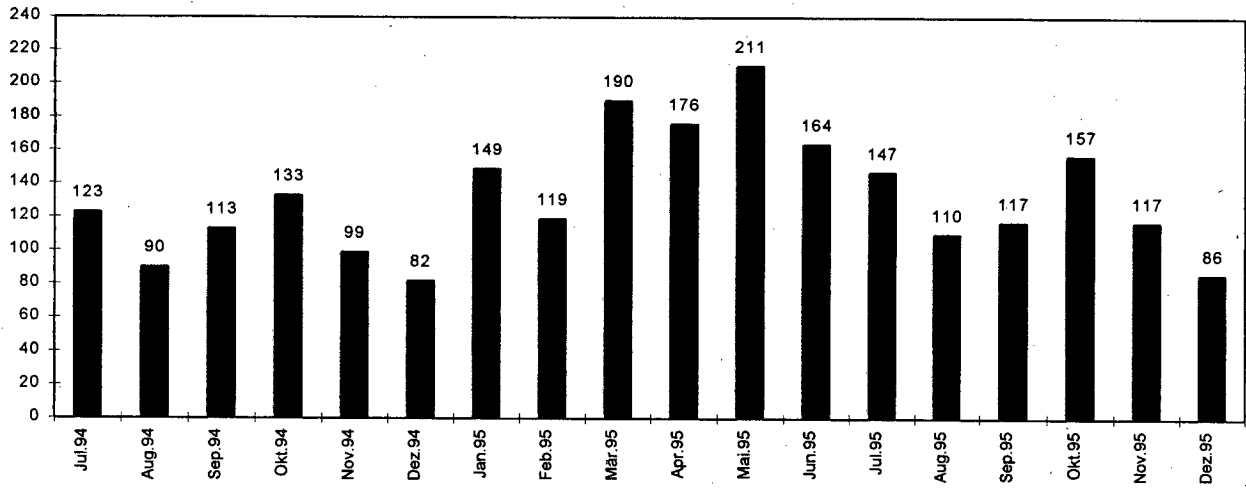
Vaduz, den 19. Januar 1996

AMT FÜR VOLKSWIRTSCHAFT
DES FÜRSTENTUMS LIECHTENSTEIN

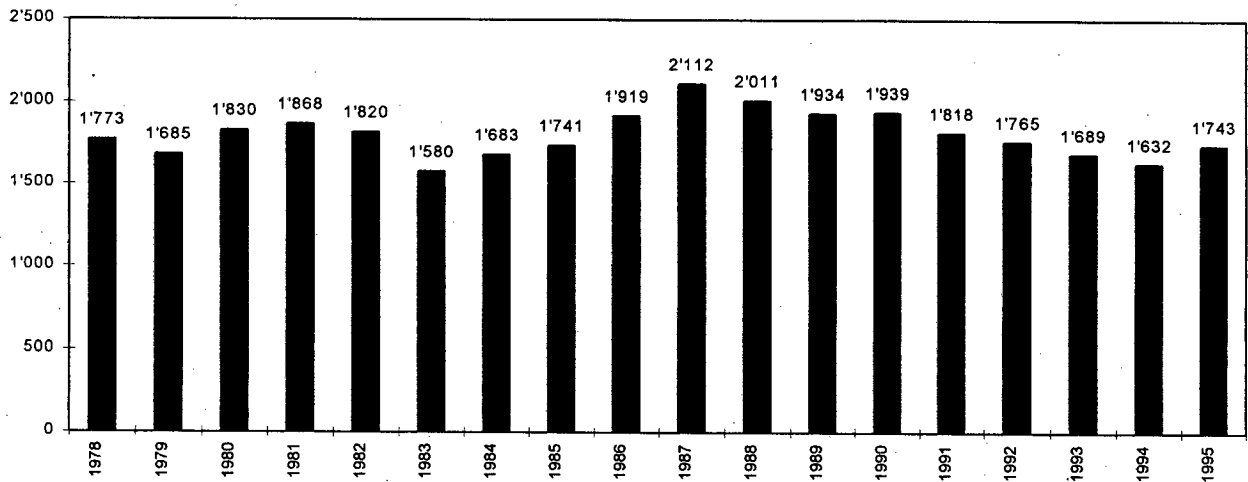
¹ Ohne Anhänger

In Verkehr gesetzte neue Personenwagen sowie Personenwagenbestand

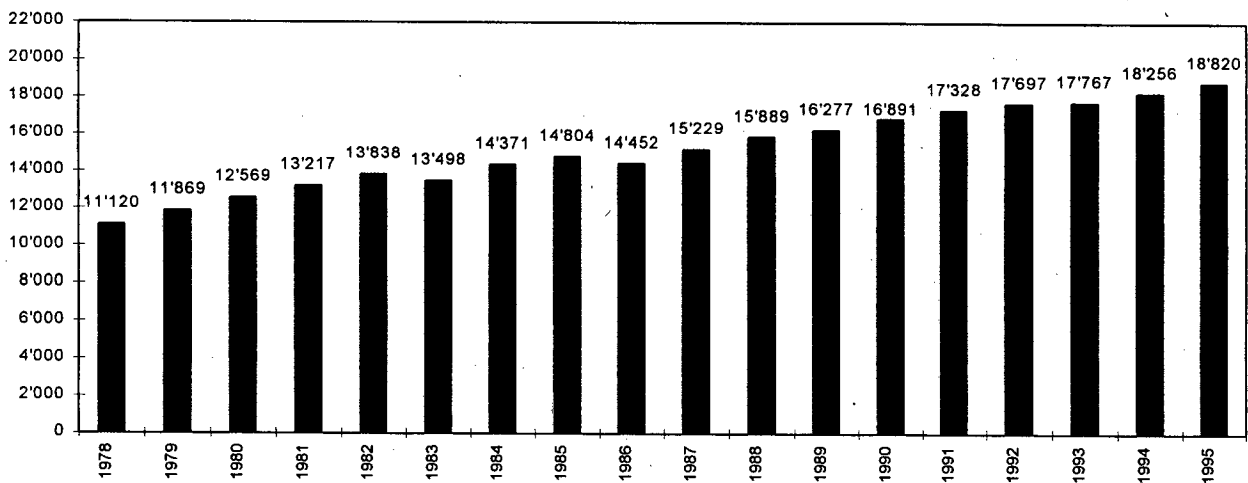
In Verkehr gesetzte neue Personenwagen (pro Monat)



In Verkehr gesetzte neue Personenwagen (pro Jahr)



Personenwagenbestand per 1. Juli



Fürstentum Liechtenstein, Motorfahrzeugstatistik

Autobusse, Autocars, Kleinbusse nach Herstellungsland und Marken

1. Inverkehrsetzung 01.95 - 12.95

Marke	Herstellungsland	Total	Kleinbus	Autobus Autocar
FORD	BRD	2	2	-
MERCEDES-BENZ	BRD	3	1	2
VW	BRD	2	2	-
Total		7	5	2

Fürstentum Liechtenstein, Motorfahrzeugstatistik
Personenwagen nach Herstellungsland und Marken

1. Inverkehrsetzung 01.95 - 12.95

Marke	Herstel- lungs- land	Total	Steuer-PS					
			bis 5.4	5.5 bis 6.4	6.5 bis 10.4	10.5 bis 15.4	15.5 bis 20.4	20.5 und mehr
ALFA-ROMEO	I	10	-	-	6	4	-	-
AUDI	BRD	125	-	-	38	72	1	14
BMW	BRD	97	-	-	42	41	8	6
BMW/ALPINA	BRD	9	-	-	-	7	-	2
BUICK	US	1	-	-	-	-	1	-
CADILLAC	US	1	-	-	-	-	-	1
CHEVROLET	US	3	-	-	-	-	-	3
CHRYSLER	US	36	-	-	5	11	20	-
CITROEN	F	28	-	2	22	4	-	-
DAIHATSU	J	7	2	-	5	-	-	-
DAIMLER	GB	2	-	-	-	-	1	1
DODGE	US	1	-	-	-	-	1	-
DODGE	X	2	-	-	-	-	2	-
FERRARI	I	4	-	-	-	-	3	1
FIAT	I	32	-	14	17	1	-	-
FORD	BRD	101	-	1	71	29	-	-
FORD	E	2	-	-	-	2	-	-
FORD	US	9	-	-	-	3	5	1
HONDA	GB	5	-	-	3	2	-	-
HONDA	J	13	-	-	10	3	-	-
HONDA	US	3	-	-	3	-	-	-
HYUNDAI	ROK	4	-	-	4	-	-	-
JAGUAR	GB	5	-	-	-	-	4	1
JEEP	US	33	-	-	-	5	7	21
JEEP	X	1	-	-	-	-	1	-
LANCIA	I	3	-	-	2	1	-	-
LAND-ROVER	GB	16	-	-	-	2	3	11
LINCOLN	X	1	-	-	-	-	-	1
MAZDA	J	42	-	-	32	10	-	-
MERCEDES-BENZ	BRD	76	-	-	11	39	17	9
MITSUBISHI	J	31	-	-	23	6	2	-
NISSAN	E	15	-	-	5	10	-	-
NISSAN	GB	30	10	15	5	-	-	-
NISSAN	J	13	-	-	10	3	-	-
OPEL	BRD	193	-	14	155	24	-	-
OPEL	GB	7	-	-	4	3	-	-
OPEL	J	3	-	-	-	-	3	-
PEUGEOT	F	40	-	4	36	-	-	-
PONTIAC	US	1	-	-	-	-	-	1
PORSCHE	BRD	4	-	-	-	-	4	-

Fürstentum Liechtenstein, Motorfahrzeugstatistik
Personenwagen nach Herstellungsland und Marken

1. Inverkehrsetzung 01.95 - 12.95

Marke	Herstel- lungs- land	Total	bis 5.4	5.5 bis 6.4	6.5 bis 10.4	10.5 bis 15.4	15.5 bis 20.4	20.5 und mehr
PUCH	A	2	-	-	-	-	2	-
RENAULT	F	129	-	34	67	28	-	-
ROVER	GB	20	-	2	14	4	-	-
SAAB	S	5	-	-	1	4	-	-
SEAT	E	7	-	-	7	-	-	-
SUBARU	J	49	1	14	18	14	2	-
SUZUKI	E	6	-	-	6	-	-	-
SUZUKI	J	9	3	-	6	-	-	-
TOYOTA	J	117	-	-	95	20	-	2
UEBRIGE	X	11	-	-	4	5	-	2
VOLVO	S	36	-	-	14	22	-	-
VW	BRD	343	-	-	280	63	-	-
Total		1743	16	100	1021	442	87	77

Aufteilung nach der Treibstoffart

Benzin	Diesel	Elektro
79	7	0

Fürstentum Liechtenstein, Motorfahrzeugstatistik
Personenwagen nach Herstellungsland, Marken und Gemeinden

1. Inverkehrsetzung 01.95 - 12.95

Marke	Herstellungsland	Total	Vaduz	Triesen	Balzers	Triesenberg	Schaan	Planken	Eschen	Mauren	Gamprin	Schellenberg	Ruggell
ALFA-ROMEO	I	10	2	3	1	1	-	-	-	2	1	-	-
AUDI	BRD	125	42	9	10	9	28	-	14	4	3	1	5
BMW	BRD	97	24	23	6	5	19	-	5	5	2	-	5
BMW/ALPINA	BRD	9	3	4	-	-	-	-	1	-	-	-	1
BUICK	US	1	-	-	1	-	-	-	-	-	-	-	-
CADILLAC	US	1	1	-	-	-	-	-	-	-	-	-	-
CHEVROLET	US	3	2	-	-	-	1	-	-	-	-	-	-
CHRYSLER	US	36	5	4	6	-	7	-	2	7	1	-	4
CITROEN	F	28	5	2	2	1	4	-	3	2	7	-	2
DAIHATSU	J	7	-	1	-	-	4	-	1	-	-	-	1
DAIMLER	GB	2	1	1	-	-	-	-	-	-	-	-	-
DODGE	US	1	-	1	-	-	-	-	-	-	-	-	-
DODGE	X	2	-	2	-	-	-	-	-	-	-	-	-
FERRARI	I	4	2	-	-	-	1	-	1	-	-	-	-
FIAT	I	32	7	4	7	-	4	-	6	3	-	1	-
FORD	BRD	101	21	9	18	4	14	1	12	9	5	3	4
FORD	E	2	1	-	-	-	-	-	1	-	-	-	-
FORD	US	9	3	1	2	-	1	-	1	1	-	-	-
HONDA	GB	5	1	1	-	-	3	-	-	-	-	-	-
HONDA	J	13	2	1	-	-	10	-	-	-	-	-	-
HONDA	US	3	-	-	-	-	1	-	1	1	-	-	-
HYUNDAI	ROK	4	2	-	-	-	-	-	1	1	-	-	-
JAGUAR	GB	5	3	-	1	1	-	-	-	-	-	-	-
JEEP	US	33	7	9	2	4	5	-	2	3	1	-	-
JEEP	X	1	-	-	-	-	1	-	-	-	-	-	-
LANCIA	I	3	1	1	-	1	-	-	-	-	-	-	-
LAND-ROVER	GB	16	3	2	1	1	6	-	1	2	-	-	-
LINCOLN	X	1	-	-	-	-	-	-	1	-	-	-	-
MAZDA	J	42	3	6	-	1	5	-	14	3	2	4	4
MERCEDES-BENZ	BRD	76	21	17	3	-	13	-	9	5	2	-	5
MITSUBISHI	J	31	2	2	3	1	6	-	5	6	2	2	1
NISSAN	E	15	-	1	-	1	4	-	3	5	1	-	-
NISSAN	GB	30	4	-	1	1	6	-	4	9	1	1	2
NISSAN	J	13	3	-	1	-	2	-	1	5	-	1	-
OPEL	BRD	193	38	34	31	12	28	1	22	12	3	1	10
OPEL	GB	7	4	1	-	-	-	-	1	1	-	-	-
OPEL	J	3	1	-	1	1	-	-	-	-	-	-	-

Fürstentum Liechtenstein, Motorfahrzeugstatistik
Personenwagen nach Herstellungsland, Marken und Gemeinden

1. Inverkehrsetzung 01.95 - 12.95

Marke	Herstellungsland	Total	Vaduz	Triesen	Balzers	Triesenberg	Schaan	Planken	Eschen	Mauren	Gamprin	Schellenberg	Ruggel
PEUGEOT	F	40	9	8	1	3	11	-	3	1	4	-	-
PONTIAC	US	1	1	-	-	-	-	-	-	-	-	-	-
PORSCHE	BRD	4	3	-	-	1	-	-	-	-	-	-	-
PUCH	A	2	-	-	-	-	1	-	-	-	-	-	1
RENAULT	F	129	21	11	39	12	20	-	13	8	3	-	2
ROVER	GB	20	10	-	-	1	6	1	-	1	-	-	1
SAAB	S	5	3	-	-	-	2	-	-	-	-	-	-
SEAT	E	7	1	2	2	-	1	-	-	-	1	-	-
SUBARU	J	49	10	7	3	12	5	-	2	3	2	1	4
SUZUKI	E	6	3	1	-	-	2	-	-	-	-	-	-
SUZUKI	J	9	3	-	2	-	3	-	1	-	-	-	-
TOYOTA	J	117	29	23	6	11	18	1	7	5	8	2	6
UEBRIGE	X	11	1	4	-	-	2	-	2	1	-	-	1
VOLVO	S	36	12	3	2	3	6	-	1	5	2	-	2
VW	BRD	343	100	34	15	28	70	1	39	32	6	4	12
Total		1743	420	232	167	115	320	5	180	142	57	21	73

Fürstentum Liechtenstein, Motorfahrzeugstatistik

Liefer-, Lastwagen, Sattelschlepper und gewerbliche Traktoren nach Herstellungsland und Marken

1. Inverkehrsetzung 01.95 - 12.95

Liefer-, Lastwagen, Sattelschlepper

Marke	Herstellungsland	Total	Nutzlast in kg					
			bis 1000	1001 bis 1600	1601 bis 3000	3001 bis 5000	5001 bis 6500	6501 und mehr
CITROEN	F	1	-	-	1	-	-	-
DAF	NL	9	-	-	-	-	-	9
FIAT	I	2	-	1	-	-	-	-
FORD	BRD	10	-	7	2	-	-	-
FRESIA	I	1	-	-	-	-	1	-
HYUNDAI	ROK	1	-	1	-	-	-	-
IVECO	I	12	-	7	2	-	-	-
LAND-ROVER	GB	2	-	-	-	-	-	-
MAN	BRD	5	-	-	-	-	-	5
MAZDA	J	3	-	3	-	-	-	-
MERCEDES-BENZ	BRD	7	-	1	-	-	-	1
MITSUBISHI	J	1	-	-	-	-	-	-
NISSAN	J	5	-	3	1	-	-	-
OPEL	BRD	8	-	-	-	-	-	-
PEUGEOT	F	2	-	2	-	-	-	-
RENAULT	F	13	-	6	-	-	-	4
RENAULT	X	1	-	-	-	-	-	1
SCANIA	S	10	-	-	-	-	-	10
TOYOTA	J	13	-	11	-	-	-	-
UEBRIGE	X	21	-	2	-	-	-	12
UNIMOG	BRD	1	-	-	1	-	-	-
VOLVO	S	11	-	-	-	-	-	11
VW	BRD	19	-	8	-	-	-	-
Total		158	0	52	7	0	1	53

Marke	Herstellungsland	Spezialwagen
CATERPILLAR	X	1
DIXON	US	1
FENDT	BRD	2
JOHN-DEERE	BRD	1
KAISER	FL	1
MANITOU	F	1
MBA	I	1

Fürstentum Liechtenstein, Motorfahrzeugstatistik

Liefer-, Lastwagen, Sattelschlepper und gewerbliche Traktoren nach Herstellungsland und Marken

1. Inverkehrsetzung 01.95 - 12.95

Marke	Herstel- lungs- land	Spezial- wagen
MERCEDES-BENZ	BRD	1
MERLO	I	1
MUSTANG	US	1
NISSAN	J	1
O+K	BRD	1
OK-FAUN	BRD	1
REFORM	A	2
SCHILTRAC	CH	1
STILL	BRD	1
UEBRIGE	X	5
Total		23

Marke	Herstel- lungs- land	Gewerb. Traktoren
FENDT	BRD	1
Total		1

Fürstentum Liechtenstein, Motorfahrzeugstatistik

Motor-, Kleinmotor- und Motorfahräder nach Herstellungsland und Marken

1. Inverkehrsetzung 01.95 - 12.95

Motorrad	Herstellungsland	Total	Hubraum	136	255	352	510
Marke			in ccm	bis	bis	bis	und
			Bis 135	254	352	509	mehr
APRILIA	I	1	1	-	-	-	-
BMW	BRD	7	-	-	-	-	7
CAGIVA	I	2	2	-	-	-	-
DERBI	E	1	1	-	-	-	-
DNEPR	SU	1	-	-	-	-	1
DUCATI	I	5	-	-	-	-	5
EML	NL	1	-	-	-	-	1
GILERA	I	1	1	-	-	-	-
HARLEY-DAVIDSON	US	12	-	-	-	-	12
HONDA	J	34	17	2	-	-	15
HUSQVARNA	I	3	-	-	-	-	3
KAWASAKI	J	7	-	-	-	1	6
KTM	A	2	1	-	-	1	-
MBK	F	3	3	-	-	-	-
PEUGEOT	F	8	8	-	-	-	-
PIAGGIO	I	11	11	-	-	-	-
SUZUKI	J	5	3	-	-	-	2
TRIUMPH	GB	1	-	-	-	-	1
UEBRIGE	X	12	9	-	-	-	-
YAMAHA	I	2	2	-	-	-	-
YAMAHA	J	26	7	4	-	-	15
Total		145	66	6	0	2	68

Fürstentum Liechtenstein, Motorfahrzeugstatistik

Motor-, Kleinmotor- und Motorfahrräder nach Herstellungsland und Marken

1. Inverkehrsetzung 01.95 - 12.95

Marke	Herstellungsland	Total	Kleinmotorrad	Motorfahrrad
CILO	CH	2	-	2
HONDA	J	1	1	-
PEUGEOT	F	2	1	1
PIAGGIO	I	2	1	1
PONY	A	1	-	1
PUCH	A	4	-	4
UEBRIGE	X	1	1	-
Total		13	4	9

Fürstentum Liechtenstein, Motorfahrzeugstatistik

Landw. Einachs- und Mehrachstraktoren nach Herstellungsland und Marken

1. Inverkehrsetzung 01.95 - 12.95

Landw. Mehrachstraktoren

Marke	Herstellungsland	Total	Steuer-PS	3.10	5.10	10.10	15.10	20.10
			bis 3.09	bis 5.09	bis 10.09	bis 20.09	und mehr	
FENDT	BRD	1	-	-	-	-	-	1
JOHN-DEERE	BRD	1	-	-	-	-	-	1
RENAULT	F	3	-	-	-	1	-	2
UEBRIGE	X	1	-	-	-	1	-	-
Total		6	0	0	0	2	0	4

Marke	Herstellungsland	Einachser
RAPID	CH	1
Total		1

Fürstentum Liechtenstein, Motorfahrzeugstatistik

Anhänger nach Herstellungsland und Marken

1. Inverkehrsetzung 01.95 - 12.95

Marke	Herstellungsland	Total	Pers.- Transp. Anh.	Sachen Transp. Anh.	Sattel Anh.	Sport Geräte Anh.	Wohn Anh.	Arbeits Anh.	Landw. Anh.	Motor- rad Anh.	Übrige An- hänger
AEBI	CH	1	-	1	-	-	-	-	-	-	-
ANDRES	CH	1	-	1	-	-	-	-	-	-	-
ANSSEMS	X	2	-	2	-	-	-	-	-	-	-
BARTHAU	X	1	-	1	-	-	-	-	-	-	-
BARTOLETTI	X	2	-	2	-	-	-	-	-	-	-
BERGER	BRD	3	-	3	-	-	-	-	-	-	-
BERGER	CH	1	-	1	-	-	-	-	-	-	-
BLOMERT	X	1	-	-	-	1	-	-	-	-	-
BOECKMANN	X	2	-	1	-	1	-	-	-	-	-
BUERSTNER	X	1	-	-	-	-	1	-	-	-	-
CAMP-LET	X	1	-	-	-	-	1	-	-	-	-
CHEREAU	X	1	-	1	-	-	-	-	-	-	-
COBRA	CH	1	-	-	-	-	-	1	-	-	-
DETHLEFFS	X	2	-	-	-	-	2	-	-	-	-
ESS	X	5	-	5	-	-	-	-	-	-	-
ESTRICH-BOY	X	1	-	-	-	-	-	1	-	-	-
FITZEL	X	1	-	1	-	-	-	-	-	-	-
FTS	CH	1	-	1	-	-	-	-	-	-	-
GAMO	X	1	-	1	-	-	-	-	-	-	-
GERMANIA	X	2	-	-	-	2	-	-	-	-	-
GK GRUENENFELDER	CH	1	-	1	-	-	-	-	-	-	-
GREUTER	CH	1	-	1	-	-	-	-	-	-	-
HANSEN	CH	1	-	-	-	-	-	1	-	-	-
HAPERT	X	1	-	1	-	-	-	-	-	-	-
HARBECK	X	2	-	-	-	2	-	-	-	-	-
HEINEMANN	X	14	-	14	-	-	-	-	-	-	-
HENRA	X	1	-	1	-	-	-	-	-	-	-
HIRTH	X	1	-	1	-	-	-	-	-	-	-
HOBBY	X	3	-	-	-	-	3	-	-	-	-
HOEFNER	X	1	-	1	-	-	-	-	-	-	-
HUMBAUR	X	9	-	9	-	-	-	-	-	-	-
IFOR-WILLIAMS	X	1	-	1	-	-	-	-	-	-	-
KNAUS	X	1	-	-	-	-	1	-	-	-	-
KOEGEL	X	1	-	1	-	-	-	-	-	-	-
KRAPF	CH	1	-	1	-	-	-	-	-	-	-
KRONE	X	3	-	3	-	-	-	-	-	-	-
LMC	X	1	-	-	-	-	1	-	-	-	-
MACO	X	1	-	-	-	-	-	1	-	-	-
MACO-SULLAIR	X	1	-	-	-	-	-	1	-	-	-

Fürstentum Liechtenstein, Motorfahrzeugstatistik

Anhänger nach Herstellungsland und Marken

1. Inverkehrsetzung 01.95 - 12.95

Marke	Herstellungsland	Total	Pers.-Transp. Anh.	Sachen Transp. Anh.	Sattel Anh.	Sport Geräte Anh.	Wohn Anh.	Arbeits Anh.	Landw. Anh.	Motorrad Anh.	Übrige Anhänger
MEUSBURGER	X	21	-	21	-	-	-	-	-	-	-
MUELLER	CH	1	-	1	-	-	-	-	-	-	-
NEGELE	CH	1	-	1	-	-	-	-	-	-	-
PEGASUS	CH	1	-	1	-	-	-	-	-	-	-
PONGRATZ	X	18	-	18	-	-	-	-	-	-	-
REGGIANA	X	1	-	1	-	-	-	-	-	-	-
SARIS	X	4	-	4	-	-	-	-	-	-	-
SCHMITZ	X	13	-	13	-	-	-	-	-	-	-
SCHWARZMUELLER	X	6	-	6	-	-	-	-	-	-	-
SOMMER	CH	2	-	2	-	-	-	-	-	-	-
SOMMER	X	1	-	1	-	-	-	-	-	-	-
STEINBACHER	X	1	-	-	-	1	-	-	-	-	-
STEINHAUSER	X	1	-	1	-	-	-	-	-	-	-
SWISSTRAILER	CH	1	-	1	-	-	-	-	-	-	-
UEBRIGE	X	14	-	7	-	2	-	4	-	1	-
UEBRIGE (SIEHE TYP)	A	1	-	1	-	-	-	-	-	-	-
VARIANT	X	1	-	1	-	-	-	-	-	-	-
Total		164	0	136	0	9	9	9	0	1	0

Vergleichstabellen

Fürstentum Liechtenstein, Motorfahrzeugstatistik

In Verkehr gesetzte neue Fahrzeuge nach Monaten im Jahre 1995

Fahrzeugart	Jan.	Feb.	März	April	Mai	Juni	Juli	Aug.	Sept.	Okt.	Nov.	Dez.	Total
Personenwagen	149	119	190	176	211	164	147	110	117	157	117	86	1743
Kleinbusse	1	-	-	-	1	-	-	-	1	2	-	-	5
Autobusse Autocars	-	-	1	1	-	-	-	-	-	-	-	-	2
Liefer-, Lastwagen Sattelschlepper	17	11	19	14	18	27	8	7	14	8	10	5	158
Spezialwagen	2	1	1	2	4	5	3	3	1	-	1	-	23
Gewerbliche Traktoren	-	-	-	-	1	-	-	-	-	-	-	-	1
Landwirtsch. Traktoren	-	-	-	-	-	2	-	2	-	2	-	-	6
Landwirtsch. Einachser	-	-	-	-	-	-	1	-	-	-	-	-	1
Total Motowagen	169	131	211	193	235	198	159	122	133	169	128	91	1939
Motorräder	2	4	24	21	25	22	15	10	9	9	2	2	145
Kleinmotorräder	-	-	-	-	-	3	-	-	-	1	-	-	4
Motorfahrräder	-	1	1	-	-	1	-	-	1	2	1	2	9
Total Motorfahrzeuge	171	136	236	214	260	224	174	132	143	181	131	95	2097
Anhänger	12	10	20	13	17	23	12	11	14	10	14	8	164
Total Fahrzeuge	183	146	256	227	277	247	186	143	157	191	145	103	2261
Personenwagen nach Treibstoffart													
Benzin	144	116	180	170	200	157	139	108	108	153	110	79	1664
Diesel	5	3	10	6	11	7	8	2	9	4	7	7	79

In Verkehr gesetzte neue Personenwagen nach Fabrikmarke seit 1992

1992		1993		1994		1995	
Volkswagen	312	Volkswagen	280	Volkswagen	304	Volkswagen	343
Opel	198	Opel	233	Opel	209	Opel	203
Toyota	131	Renault	137	Renault	141	Renault	129
Audi	127	Toyota	114	Toyota	121	Audi	125
BMW	127	Ford	105	Ford	115	Toyota	117
Ford	116	Audi	94	Audi	102	Ford	112
Renault	115	BMW	93	Mercedes-Benz	82	BMW	97
Subaru	82	Mercedes-Benz	73	BMW	75	Mercedes-Benz	76
Mercedes-Benz	74	Subaru	72	Mazda	71	Nissan	58
Nissan	68	Nissan	72	Nissan	55	Subaru	49
Mazda	54	Mazda	64	Subaru	46	Mazda	42
Fiat	46	Fiat	37	Citroen	36	Peugeot	40
Mitsubishi	43	Honda	37	Mitsubishi	30	Chrysler	36
Peugeot	34	Peugeot	36	Volvo	28	Volvo	36
Volvo	32	Jeep	34	Chrysler	27	Jeep	34
Suzuki	29	Mitsubishi	31	Peugeot	23	Fiat	32
Citroen	22	Citroen	27	Fiat	22	Mitsubishi	31
Honda	21	Suzuki	26	Honda	22	Citroen	28
Chrysler	21	Volvo	24	Jeep	21	Honda	21
Alfa Romeo	16	Chrysler	18	Rover	14	Rover	20
Lancia	14	Alfa Romeo	10	Land-Rover	12	Land-Rover	16
Jeep	11	Lancia	8	Suzuki	9	Suzuki	15
Porsche	9	Landrover	6	Daihatsu	7	Alfa Romeo	10
Landrover	9	Pontiac	4	Lancia	6	BMW/Alpina	9
Chevrolet	7	Porsche	4	Alfa Romeo	5	Daihatsu	7
Saab	5	Cadillac	3	BMW/Alpina	5	Seat	7
Daihatsu	4	Ferrari	3	Pontiac	5	Jaguar	5
Seat	4	Saab	3	Chevrolet	4	Saab	5
Pontiac	3	Übrige	41	Porsche	4	Ferrari	4
Ferrari	3			Saab	4	Hyundai	4
Jaguar	3			Hyundai	3	Porsche	4
Übrige	25			Puch	3	Chevrolet	3
				Übrige	21	Dodge	3
						Lancia	3
						Übrige	19
Gesamt	1'765	Gesamt	1'689	Gesamt	1'632	Gesamt	1'743

In Verkehr gesetzte neue Personenwagen nach Steuer-PS seit 1990

Jahr	Personen- wagen gesamt	Steuer-PS					
		bis 5.4	5.5 bis 6.4	6.5 bis 10.4	10.5 bis 15.4	15.5 bis 20.4	20.5 und mehr
		Hubraum (ccm)					
		bis 1'079	1'080 bis 1'275	1'276 bis 2'061	2'062 bis 3'042	3'043 bis 4'024	4'025 und mehr
1990	1'939 (100.0%)	15 (0.8%)	95 (4.9%)	1'187 (61.2%)	509 (26.3%)	87 (4.5%)	46 (2.4%)
1991	1'818 (100.0%)	12 (0.7%)	108 (5.9%)	1'076 (59.2%)	467 (25.7%)	83 (4.6%)	72 (4.0%)
1992	1'765 (100.0%)	12 (0.7%)	144 (8.2%)	975 (55.2%)	490 (27.8%)	76 (4.3%)	68 (3.9%)
1993	1'689 (100.0%)	37 (2.2%)	89 (5.3%)	987 (58.4%)	439 (26.0%)	58 (3.4%)	79 (4.7%)
1994	1'632 (100.0%)	15 (0.9%)	95 (5.8%)	957 (58.6%)	436 (26.7%)	75 (4.6%)	54 (3.3%)
1995	1'743 (100.0%)	16 (0.9%)	100 (5.7%)	1'021 (58.6%)	442 (25.4%)	87 (5.0%)	77 (4.4%)