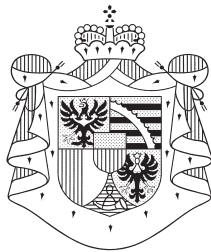

Fürstentum
Liechtenstein



**Fremdenverkehrs-
statistik**

Wintersaison 2006/2007

**Amt für
Volkswirtschaft**
9490 Vaduz

| | |
|---------------------------------|---|
| Herausgeber und Vertrieb | Amt für Volkswirtschaft, Abteilung Statistik Äulestrasse 51 LI-9490 Vaduz Telefon +423 236 68 76 Telefax +423 236 69 31 |
| Auskunft | Harry Winkler, Tel. +423 236 68 90 E-Mail: info.statistik@avw.llv.li |
| Internet | www.avw.llv.li - Link "Statistik" |
| Erscheinungsweise | Jährlich |
| Publikationsnummer | 1058 |
| Copyright | Wiedergabe unter Angabe des Herausgebers (Amt für Volkswirtschaft, Abteilung Statistik) gestattet. |

INHALTSVERZEICHNIS

| | Seite |
|--|-------|
| Inhalt und Methodik | 5 |
| Ergebnisse der Wintersaison 2006/07 | 5 |
| | |
| Hotellerie - Wintersaison 2006/07 | |
| Betriebe nach Region, Betriebsart und Monaten | 12 |
| Hauptberuflich beschäftigtes Personal nach Region und Betriebsart..... | 12 |
| Gästekünfte nach Region, Betriebsart und Monaten | 13 |
| Logiernächte nach Region, Betriebsart und Monaten..... | 13 |
| Gästekünfte nach Herkunftsland und Monaten | 14 |
| Logiernächte nach Herkunftsland und Monaten | 15 |
| Gästekünfte nach Herkunftsland und Betriebsart..... | 16 |
| Logiernächte nach Herkunftsland und Betriebsart..... | 17 |
| Gästekünfte nach Herkunftsland und Region | 18 |
| Logiernächte nach Herkunftsland und Region..... | 19 |
| Durchschnittliche Aufenthaltsdauer nach Herkunftsland und Betriebsart..... | 20 |
| Durchschnittliche Aufenthaltsdauer nach Region und Monaten | 21 |
| Vorhandene, verfügbare und belegte Gastbetten pro Tag | 22 |
| Durchschnittliche Gastbettenbelegung | 23 |
| Vorhandene, verfügbare und belegte Zimmer pro Tag..... | 24 |
| Durchschnittliche Zimmerbelegung | 25 |
| | |
| Hotellerie – Entwicklung der Wintersaisons seit 1960 | |
| Übersicht Fremdenverkehr Wintersaison seit 1960/61..... | 29 |
| Gästekünfte aller Betriebsarten nach Monaten seit 1960/61 | 30 |
| Logiernächte aller Betriebsarten nach Monaten seit 1960/61..... | 34 |
| Gästekünfte nach Herkunftsland seit 1960/61 | 38 |
| Logiernächte nach Herkunftsland seit 1960/61 | 39 |
| Betriebe nach Monaten seit 1962/63 | 40 |
| Verfügbare Gastbetten nach Monaten seit 1962/63 | 41 |
| Durchschnittliche Gastbetten- und Zimmerbelegung nach Monaten seit 2000/01 | 42 |
| | |
| Begriffserklärungen | 43 |

Fremdenverkehrsstatistik - Wintersaison 2006/07

1. Inhalt und Methodik

Diese Publikation enthält ausschliesslich Angaben zu den Hotels, Alpenhotels und Privatzimmervermietern in Liechtenstein. Die Abteilung Statistik des Amtes für Volkswirtschaft erhebt bei diesen Betrieben mittels Meldeformularen monatliche Daten über die Gästeankünfte, die Logiernächte, das Personal sowie die Öffnungszeiten.

Zahlen zur Parahotellerie (Ferienwohnungen, Massnlager, Camping und Jugendherberge) werden ausschliesslich im Jahresheft veröffentlicht.

2. Ergebnisse der Wintersaison 2006/07

Die Wintersaison schliesst die Monate November bis April ein. Die nachfolgenden Zahlen in Klammern sind Werte der Vorjahressaison.

Anstieg der Gästeankünfte

In der vergangenen Wintersaison verzeichnete die liechtensteinische Hotellerie erneut deutliche Zunahmen gegenüber der Vorjahressaison. Die Zunahmen betragen 8.7 (10.2) Prozent bei den Gästeankünften und 5.2 (3.7) Prozent bei den Logiernächten.

Die stärksten Zuwächse der Gästeankünfte und der Logiernächte wurden mit jeweils knapp 24 Prozent in der Region Triesen/Balzers verzeichnet. Dagegen mussten die Betriebe in den Regionen Schaan/Planken und Unterland sowohl bei den Gästezahlen als auch bei den Übernachtungen teils deutliche Rückgänge hinnehmen. Auch die Alpenhotels in Steg und Malbun konnten die Vorjahreszahlen nicht erreichen.

Wintersaison nach Regionen

| Hotellerie | Saison | Vaduz | Balzers/ Triesen | Triesen- berg | Schaan/ Planken | Unter- land | Total |
|---|---------|--------|---------------------|------------------|--------------------|----------------|--------|
| Anzahl Betriebe (Saisonmittelwert) | 2004/05 | 7.3 | 8.3 | 7.7 | 5.5 | 9.0 | 37.8 |
| | 2005/06 | 8.8 | 8.8 | 8.8 | 7.0 | 9.5 | 43.0 |
| | 2006/07 | 8.8 | 9.0 | 9.2 | 7.0 | 10.0 | 44.0 |
| Gästeankünfte | 2004/05 | 6 108 | 4 677 | 5 341 | 3 459 | 1 459 | 21 044 |
| | 2005/06 | 7 464 | 5 016 | 5 689 | 3 487 | 1 539 | 23 195 |
| | 2006/07 | 8 151 | 6 193 | 6 035 | 3 363 | 1 477 | 25 219 |
| Logiernächte | 2004/05 | 9 334 | 10 023 | 24 559 | 6 747 | 2 959 | 53 622 |
| | 2005/06 | 11 074 | 9 890 | 24 331 | 7 185 | 3 118 | 55 598 |
| | 2006/07 | 12 277 | 12 247 | 25 015 | 6 257 | 2 708 | 58 504 |
| Verfügbare Gastbetten (Saisonmittelwert) | 2004/05 | 204 | 314 | 267 | 161 | 120 | 1 066 |
| | 2005/06 | 268 | 336 | 308 | 183 | 121 | 1 217 |
| | 2006/07 | 268 | 334 | 335 | 186 | 125 | 1 247 |
| Gastbettenbesetzung (Saisonmittelwert in %) | 2004/05 | 25.3 | 17.7 | 50.7 | 23.1 | 13.7 | 27.8 |
| | 2005/06 | 22.9 | 16.3 | 43.6 | 21.7 | 14.2 | 25.3 |
| | 2006/07 | 25.4 | 20.3 | 41.3 | 18.6 | 12.0 | 25.9 |
| Verfügbare Zimmer (Saisonmittelwert) | 2004/05 | 104 | 158 | 123 | 91 | 63 | 539 |
| | 2005/06 | 140 | 169 | 140 | 109 | 64 | 622 |
| | 2006/07 | 140 | 168 | 158 | 109 | 61 | 636 |
| Zimmerbelegung (Saisonmittelwert in %) | 2004/05 | 40.7 | 26.8 | 46.4 | 35.2 | 21.1 | 34.7 |
| | 2005/06 | 31.8 | 26.8 | 40.1 | 31.5 | 21.8 | 31.2 |
| | 2006/07 | 34.8 | 31.8 | 36.7 | 22.6 | 18.8 | 30.8 |
| Anwesenheitsdauer in Tagen (Saisonmittelwert) | 2004/05 | 1.5 | 2.1 | 4.6 | 2.0 | 2.0 | 2.5 |
| | 2005/06 | 1.5 | 2.0 | 4.3 | 2.1 | 2.0 | 2.4 |
| | 2006/07 | 1.5 | 2.0 | 4.1 | 1.9 | 1.8 | 2.3 |

Im Saisondurchschnitt wurden 44 Betriebe erfasst, ein Betriebe mehr als in der Vorjahrssaison.

Die höchste Gastbettenauslastung erreichte Triesenberg mit 41.3 Prozent (43.6%). Trotz des gestiegenen Bettenangebots konnte die Bettenauslastung landesweit auf 25.9 Prozent (25.3%) gesteigert werden.

Die durchschnittliche Aufenthaltsdauer der Gäste ging von 2.4 auf 2.3 Tage pro Aufenthalt zurück. Im Durchschnitt verweilen die Gäste im Alpengebiet 5.1 Tage (5.0) bzw. auf der Rheintalseite 1.7 Tage (1.8).

Gäste nach ausgewählten Herkunftsländern

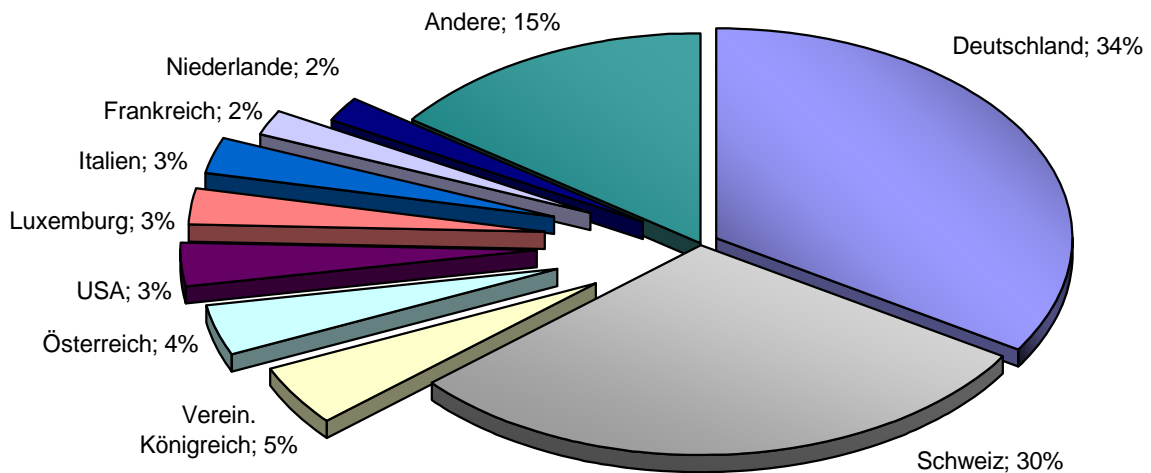
| Saison | Deutschland | Schweiz | Verein. Königreich | Österreich | USA | Luxemburg | Italien | Frankreich | Niederlande | Andere | Total |
|----------------------|-------------|---------|--------------------|------------|-------|-----------|---------|------------|-------------|--------|--------|
| Gästeankünfte | | | | | | | | | | | |
| 2004/05 | 6 893 | 6 157 | 907 | 980 | 740 | 221 | 690 | 466 | 589 | 3 401 | 21 044 |
| 2005/06 | 7 775 | 6 564 | 943 | 1 197 | 853 | 276 | 761 | 780 | 448 | 3 598 | 23 195 |
| 2006/07 | 8 366 | 7 280 | 1 185 | 1 340 | 745 | 358 | 910 | 602 | 455 | 3 978 | 25 219 |
| Logiernächte | | | | | | | | | | | |
| 2004/05 | 18 082 | 16 140 | 2 033 | 2 086 | 1 875 | 1 249 | 1 308 | 836 | 1 809 | 8 204 | 53 622 |
| 2005/06 | 19 531 | 16 378 | 2 209 | 2 024 | 2 005 | 1 348 | 1 204 | 2 193 | 1 174 | 7 532 | 55 598 |
| 2006/07 | 19 861 | 17 394 | 2 702 | 2 261 | 1 932 | 1 696 | 1 552 | 1 178 | 1 144 | 8 784 | 58 504 |

Seit Jahren befinden sich Deutschland und die Schweiz an der Spitze der Logiernächteliste. Die höchsten absoluten Logiernächtezuwächse ergaben sich bei den Schweizer Gästen (+1016 Übernachtungen). Der deutlichste Rückgang wurde bei den Gästen aus Frankreich mit minus 1015 Übernachtungen verzeichnet.

Mit wenigen Ausnahmen wird das Gebiet Steg/Malbun weiterhin fast ausschliesslich von europäischen Gästen gebucht. In der Ferienregion Steg/Malbun führten die Schweizer Gäste die Logiernächteliste mit einem Anteil von 43 Prozent an. Der Anteil der Feriengäste aus EU-Ländern betrug insgesamt 53 Prozent.

Bei Betrachtung aller Regionen in Liechtenstein zeigt sich, dass die deutschen Gäste einen Anteil von 34 Prozent aller Übernachtungen buchten, die Schweizer Gäste 30 Prozent und die britischen Gäste 5 Prozent. Alle EU-Länder zusammen kamen auf einen Anteil von 58 Prozent.

Logiernächte nach Herkunftsland der Gäste - Wintersaison 2006/07



Betriebsarten - Gästeankünfte – Logiernächte

| Wintersaison | Hotelbetriebe - Rheintalseite | | | Alpenhotels | | | Gesamt | | |
|----------------------|-------------------------------|-------------|-------|-------------|-------------|-------|--------|-------------|-------|
| | Total | Veränderung | | Total | Veränderung | | Total | Veränderung | |
| | | absolut | % | | absolut | % | | absolut | % |
| Gästeankünfte | | | | | | | | | |
| 2004/05 | 16 745 | -331 | -1.9% | 4 299 | 312 | 7.8% | 21 044 | -19 | -0.1% |
| 2005/06 | 18 781 | 2 036 | 12.2% | 4 414 | 115 | 2.7% | 23 195 | 2 151 | 10.2% |
| 2006/07 | 20 910 | 2 129 | 11.3% | 4 309 | -105 | -2.4% | 25 219 | 2 024 | 8.7% |
| Logiernächte | | | | | | | | | |
| 2004/05 | 31 231 | -21 | -0.1% | 22 391 | 3 722 | 19.9% | 53 622 | 3 701 | 7.4% |
| 2005/06 | 33 468 | 2 237 | 7.2% | 22 130 | -261 | -1.2% | 55 598 | 1 976 | 3.7% |
| 2006/07 | 36 538 | 3 070 | 9.2% | 21 966 | -164 | -0.7% | 58 504 | 2 906 | 5.2% |

Nach dem kräftigen Anstieg im Vorjahr nahm die Zahl der Gäste und Logiernächte in den Hotels auf der Rheintalseite mit 11.3 bzw. 9.2 Prozent noch einmal deutlich zu. Die Alpenhotels mussten dagegen einen Rückgang von 2.4 Prozent bei den Gästen und 0.7 Prozent bei den Logiernächten hinnehmen.

Auf die Alpenhotels bzw. das Wintersportgebiet Steg/Malbun entfielen 17.1 (19.0) Prozent der Ankünfte und 37.5 (39.8) Prozent der Logiernächte.

Hauptberuflich Beschäftigte

Die Hotelbetriebe beschäftigten in der Wintersaison 2006/07 im Saisondurchschnitt 359 (357) Personen. Der Frauenanteil an den Gesamtbeschäftigten betrug 61 Prozent oder 220 (214) Personen.

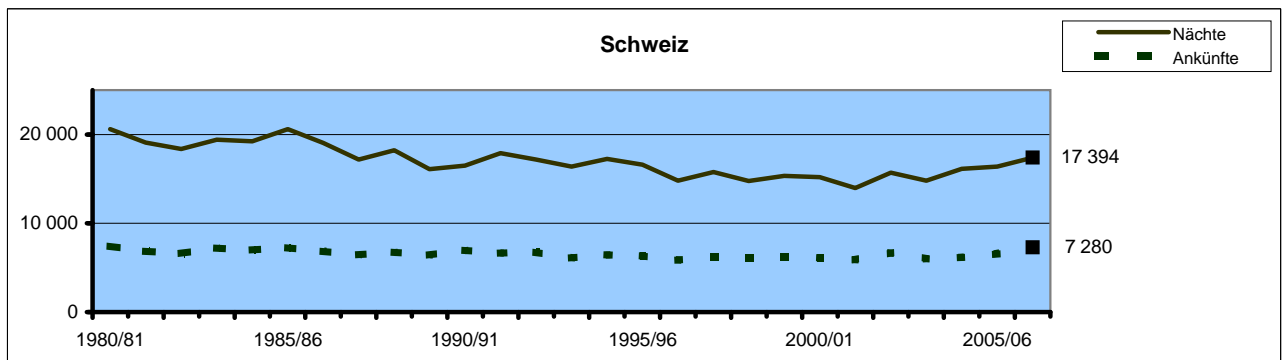
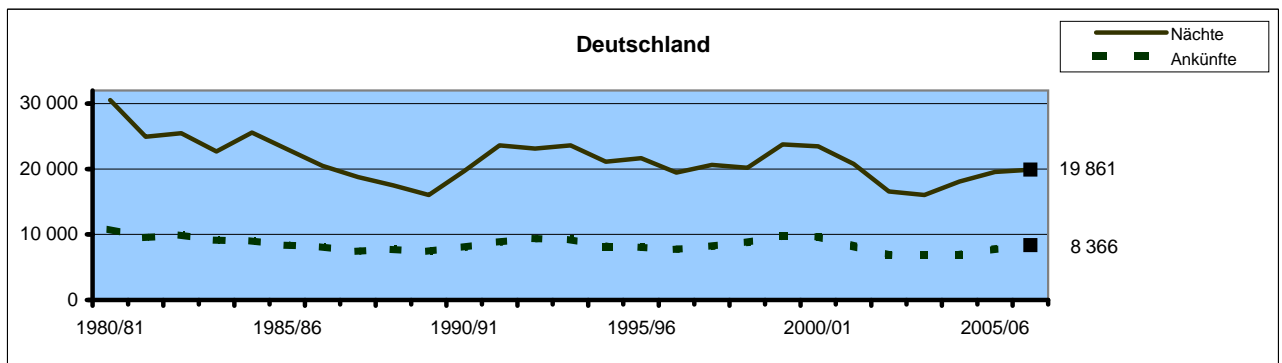
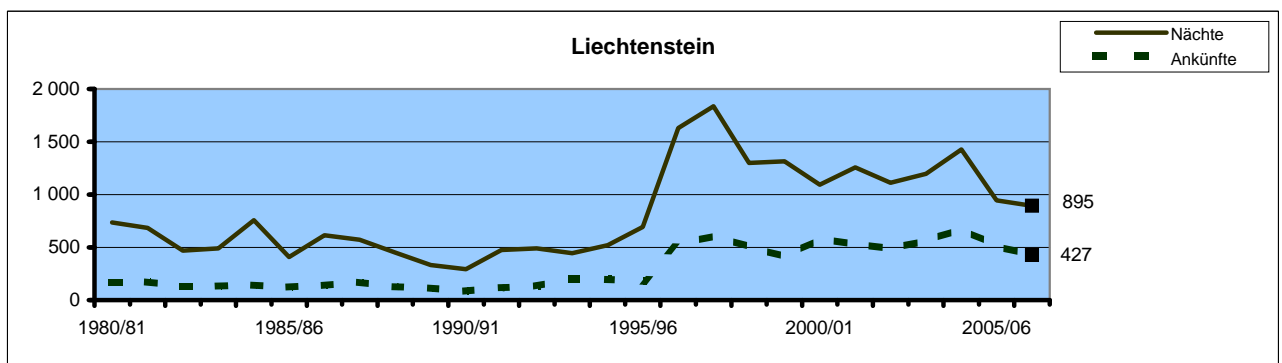
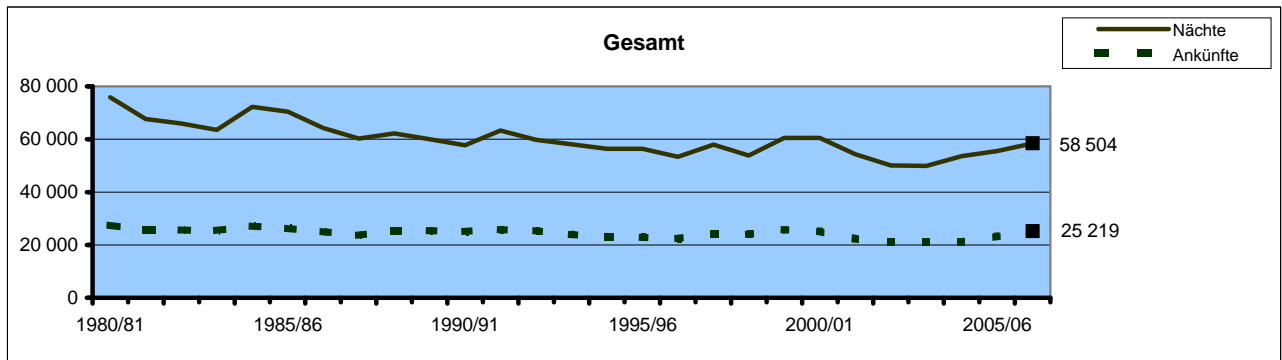
Diese und weitere Publikationen finden Sie im Internet unter www.avw.llv.li - Link "Statistik".

Vaduz, 11. Juli 2007

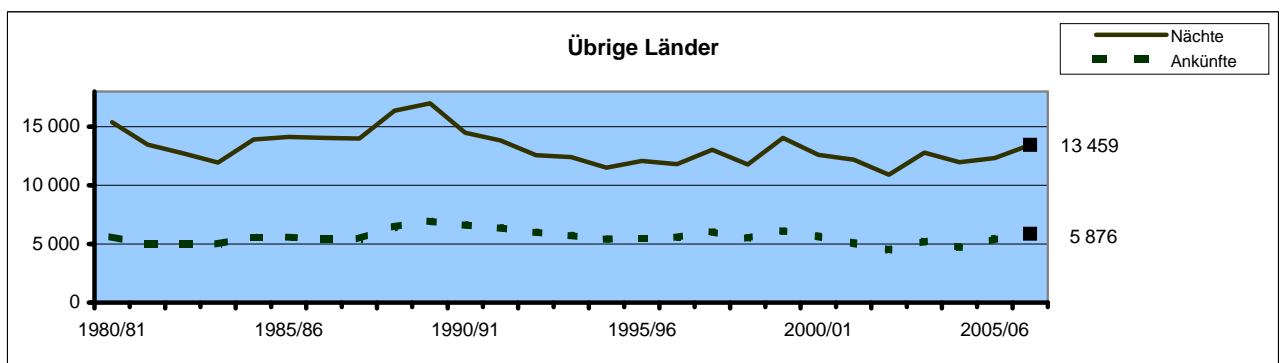
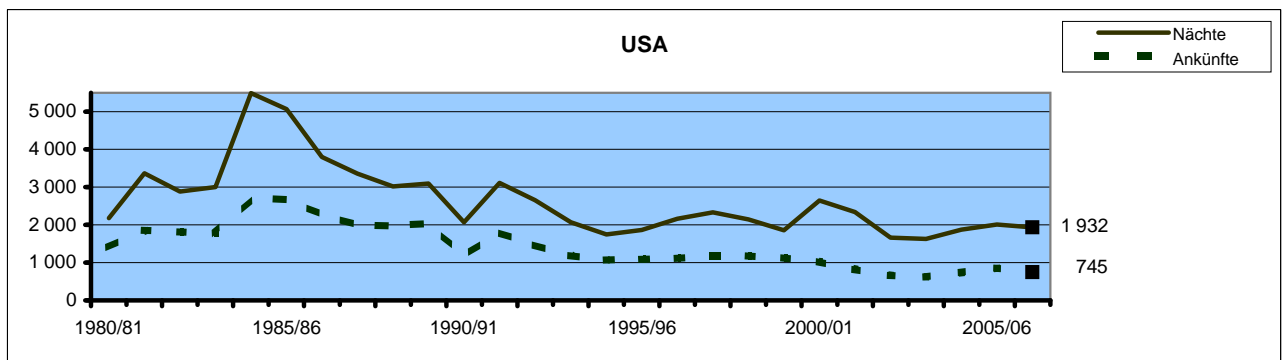
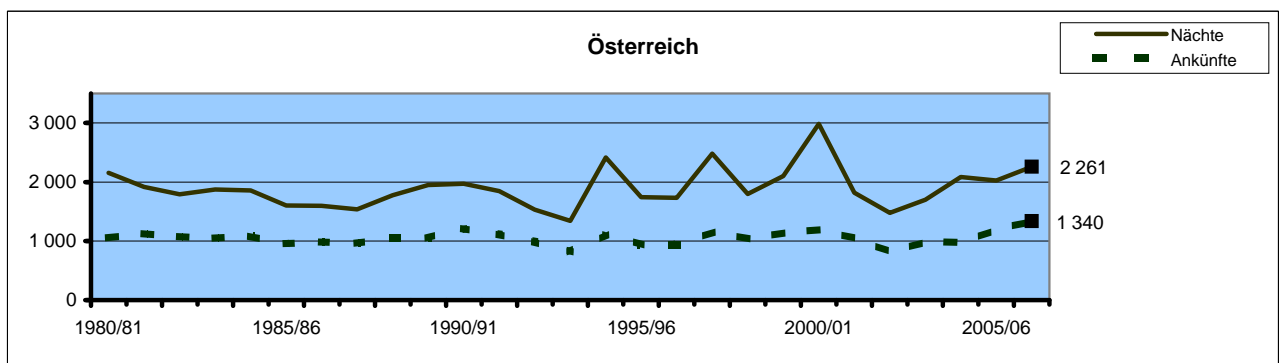
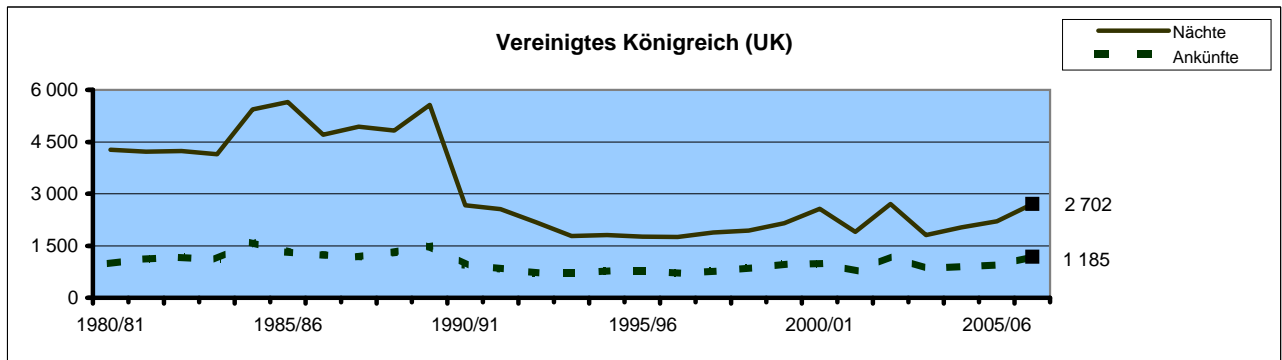
AMT FÜR VOLKSWIRTSCHAFT
DES FÜRSTENTUMS LIECHTENSTEIN

Abteilung Statistik

Gäste in der Hotellerie nach Herkunftsland



Gäste in der Hotellerie nach Herkunftsland



Hotellerie – Wintersaison 2006/07

18 BETRIEBE NACH REGION, BETRIEBSART UND MONATEN

Winter 2006/2007

| Region Betriebsart | Nov. | Dez. | Jan. | Feb. | März | April | Durchschnitt |
|------------------------------|-----------|-----------|-----------|-----------|-----------|-----------|--------------|
| LIECHTENSTEIN GESAMT | 38 | 46 | 45 | 45 | 45 | 45 | 44.0 |
| Vaduz | 8 | 9 | 9 | 9 | 9 | 9 | 8.8 |
| Hotelbetriebe | 8 | 9 | 9 | 9 | 9 | 9 | 8.8 |
| Balzers/Triesen | 9 | 9 | 9 | 9 | 9 | 9 | 9.0 |
| Hotelbetriebe | 9 | 9 | 9 | 9 | 9 | 9 | 9.0 |
| Triesenberg | 4 | 11 | 10 | 10 | 10 | 10 | 9.2 |
| Hotelbetriebe | 3 | 4 | 3 | 3 | 4 | 3 | 3.3 |
| Alpenhotels | 1 | 7 | 7 | 7 | 6 | 7 | 5.8 |
| Schaan/Planken | 7 | 7 | 7 | 7 | 7 | 7 | 7.0 |
| Hotelbetriebe | 7 | 7 | 7 | 7 | 7 | 7 | 7.0 |
| Unterland | 10 | 10 | 10 | 10 | 10 | 10 | 10.0 |
| Hotelbetriebe | 10 | 10 | 10 | 10 | 10 | 10 | 10.0 |
| NACH BETRIEBEN GESAMT | 38 | 46 | 45 | 45 | 45 | 45 | 44.0 |
| Hotelbetriebe | 37 | 39 | 38 | 38 | 39 | 38 | 38.2 |
| Alpenhotels | 1 | 7 | 7 | 7 | 6 | 7 | 5.8 |

**19 HAUPTBERUFLICH BESCHÄFTIGTES PERSONAL
NACH REGION UND BETRIEBSART**

Winter 2006/2007

| Region Betriebsart | Nov. | Dez. | Jan. | Feb. | März | April | Durchschnitt |
|--------------------------------------|------------|------------|------------|------------|------------|------------|--------------|
| PERSONAL GESAMT | 306 | 361 | 379 | 375 | 370 | 362 | 358.8 |
| Vaduz | 128 | 134 | 139 | 140 | 141 | 141 | 137.2 |
| Balzers/Triesen | 62 | 61 | 60 | 59 | 59 | 60 | 60.2 |
| Triesenberg | 23 | 79 | 85 | 84 | 79 | 69 | 69.8 |
| Schaan/Planken | 53 | 52 | 52 | 53 | 52 | 53 | 52.5 |
| Unterland | 40 | 35 | 43 | 39 | 39 | 39 | 39.2 |
| PERSONAL NACH BETRIEBSART | | | | | | | |
| Hotelbetriebe | 300 | 300 | 312 | 308 | 309 | 311 | 306.7 |
| Alpenhotels | 6 | 61 | 67 | 67 | 61 | 51 | 52.2 |
| Davon Frauen | 187 | 221 | 232 | 232 | 229 | 221 | 220.3 |
| Vaduz | 65 | 70 | 74 | 75 | 77 | 73 | 72.3 |
| Balzers/Triesen | 44 | 42 | 41 | 41 | 41 | 41 | 41.7 |
| Triesenberg | 11 | 45 | 49 | 49 | 45 | 41 | 40.0 |
| Schaan/Planken | 38 | 38 | 37 | 38 | 37 | 38 | 37.7 |
| Unterland | 29 | 26 | 31 | 29 | 29 | 28 | 28.7 |
| Davon Frauen nach Betriebsart | | | | | | | |
| Hotelbetriebe | 184 | 184 | 192 | 192 | 193 | 189 | 189.0 |
| Alpenhotels | 3 | 37 | 40 | 40 | 36 | 32 | 31.3 |

07 GÄSTEANKÜNFTE NACH REGION, BETRIEBSART UND MONATEN

Winter 2006/2007

| Gemeinden | Gesamt | Nov. | Dez. | Jan. | Feb. | März | April |
|------------------------|---------------|--------------|--------------|--------------|--------------|--------------|--------------|
| Liechtenstein | 25 219 | 4 078 | 3 411 | 3 951 | 4 288 | 5 356 | 4 135 |
| Hotelbetriebe | 20 910 | 4 042 | 2 883 | 2 850 | 3 072 | 4 163 | 3 900 |
| Alpenhotels | 4 309 | 36 | 528 | 1 101 | 1 216 | 1 193 | 235 |
| Vaduz | 8 151 | 1 609 | 1 023 | 1 166 | 1 096 | 1 643 | 1 614 |
| Hotelbetriebe | 8 151 | 1 609 | 1 023 | 1 166 | 1 096 | 1 643 | 1 614 |
| Balzers/Triesen | 6 193 | 1 145 | 914 | 901 | 868 | 1 280 | 1 085 |
| Hotelbetriebe | 6 193 | 1 145 | 914 | 901 | 868 | 1 280 | 1 085 |
| Triesenberg | 6 035 | 321 | 799 | 1 212 | 1 527 | 1 527 | 649 |
| Hotelbetriebe | 1 726 | 285 | 271 | 111 | 311 | 334 | 414 |
| Alpenhotels | 4 309 | 36 | 528 | 1 101 | 1 216 | 1 193 | 235 |
| Schaan/Planken | 3 363 | 710 | 512 | 426 | 569 | 650 | 496 |
| Hotelbetriebe | 3 363 | 710 | 512 | 426 | 569 | 650 | 496 |
| Unterland | 1 477 | 293 | 163 | 246 | 228 | 256 | 291 |
| Hotelbetriebe | 1 477 | 293 | 163 | 246 | 228 | 256 | 291 |

08 LOGIERNÄCHTE NACH REGION, BETRIEBSART UND MONATEN

Winter 2006/2007

| Gemeinden | Gesamt | Nov. | Dez. | Jan. | Feb. | März | April |
|------------------------|---------------|--------------|--------------|---------------|---------------|---------------|--------------|
| Liechtenstein | 58 504 | 6 637 | 6 947 | 10 739 | 12 688 | 13 189 | 8 304 |
| Hotelbetriebe | 36 538 | 6 579 | 4 778 | 5 079 | 6 027 | 7 359 | 6 716 |
| Alpenhotels | 21 966 | 58 | 2 169 | 5 660 | 6 661 | 5 830 | 1 588 |
| Vaduz | 12 277 | 2 182 | 1 472 | 1 700 | 1 837 | 2 588 | 2 498 |
| Hotelbetriebe | 12 277 | 2 182 | 1 472 | 1 700 | 1 837 | 2 588 | 2 498 |
| Balzers/Triesen | 12 247 | 2 294 | 1 646 | 1 695 | 2 067 | 2 515 | 2 030 |
| Hotelbetriebe | 12 247 | 2 294 | 1 646 | 1 695 | 2 067 | 2 515 | 2 030 |
| Triesenberg | 25 015 | 470 | 2 660 | 5 938 | 7 351 | 6 376 | 2 220 |
| Hotelbetriebe | 3 049 | 412 | 491 | 278 | 690 | 546 | 632 |
| Alpenhotels | 21 966 | 58 | 2 169 | 5 660 | 6 661 | 5 830 | 1 588 |
| Schaan/Planken | 6 257 | 1 164 | 840 | 955 | 1 062 | 1 271 | 965 |
| Hotelbetriebe | 6 257 | 1 164 | 840 | 955 | 1 062 | 1 271 | 965 |
| Unterland | 2 708 | 527 | 329 | 451 | 371 | 439 | 591 |
| Hotelbetriebe | 2 708 | 527 | 329 | 451 | 371 | 439 | 591 |

11 GÄSTEANKÜNFTE NACH HERKUNFTSLAND UND MONATEN

Winter 2006/2007

| Herkunftsland | Gesamt | Nov. | Dez. | Jan. | Feb. | März | April |
|-------------------------|---------------|--------------|--------------|--------------|--------------|--------------|--------------|
| Liechtenstein | 427 | 39 | 84 | 55 | 74 | 62 | 113 |
| Schweiz | 7 280 | 1 107 | 973 | 1 358 | 1 285 | 1 596 | 961 |
| Belgien | 257 | 37 | 25 | 31 | 59 | 60 | 45 |
| Dänemark | 123 | 14 | 20 | 15 | 24 | 24 | 26 |
| Deutschland | 8 366 | 1 355 | 1 174 | 1 363 | 1 305 | 1 713 | 1 456 |
| Estland | 18 | 6 | 2 | 2 | - | 4 | 4 |
| Finnland | 44 | 5 | 2 | 8 | 10 | 5 | 14 |
| Frankreich | 602 | 116 | 75 | 86 | 106 | 127 | 92 |
| Griechenland | 97 | 23 | 7 | 32 | 14 | 4 | 17 |
| Irland | 114 | 5 | 5 | 32 | 2 | 65 | 5 |
| Italien | 910 | 164 | 176 | 99 | 159 | 182 | 130 |
| Lettland | 15 | 3 | - | 1 | - | 7 | 4 |
| Litauen | 14 | 1 | - | 3 | 2 | 2 | 6 |
| Luxemburg | 358 | 18 | 30 | 13 | 111 | 60 | 126 |
| Malta | 7 | 1 | 1 | - | - | 4 | 1 |
| Niederlande | 455 | 56 | 65 | 63 | 120 | 80 | 71 |
| Österreich | 1 340 | 215 | 185 | 197 | 209 | 294 | 240 |
| Polen | 130 | 32 | 11 | 32 | 14 | 15 | 26 |
| Portugal | 67 | 21 | 13 | 6 | 6 | 10 | 11 |
| Schweden | 170 | 39 | 14 | 24 | 24 | 42 | 27 |
| Slowakische Republik | 59 | 7 | 7 | 5 | 5 | 21 | 14 |
| Slowenien | 105 | 19 | 16 | 16 | 2 | 18 | 34 |
| Spanien | 219 | 67 | 36 | 18 | 22 | 39 | 37 |
| Tschech. Republik | 227 | 43 | 36 | 15 | 22 | 50 | 61 |
| Ungarn | 201 | 35 | 15 | 16 | 38 | 57 | 40 |
| Verein. Königreich (UK) | 1 185 | 173 | 141 | 116 | 218 | 350 | 187 |
| Zypern | 4 | 2 | - | - | 1 | 1 | - |
| Island | 11 | 3 | - | 2 | - | 3 | 3 |
| Norwegen | 79 | 13 | 16 | 8 | 22 | 13 | 7 |
| Bulgarien | 27 | 5 | 6 | 5 | 2 | 1 | 8 |
| Kroatien | 56 | 11 | 12 | 9 | 4 | 1 | 19 |
| Rumänien | 85 | 33 | 11 | 17 | 5 | 10 | 9 |
| Russische Föderation | 228 | 41 | 32 | 28 | 52 | 36 | 39 |
| Türkei | 16 | 4 | 1 | 2 | 5 | 3 | 1 |
| Übriges Europa | 137 | 34 | 15 | 10 | 32 | 26 | 20 |
| USA | 745 | 124 | 65 | 121 | 113 | 160 | 162 |
| Übriges Nordamerika | 107 | 28 | 8 | 13 | 19 | 19 | 20 |
| Brasilien | 54 | 6 | 6 | 7 | 9 | 18 | 8 |
| Mexiko | 22 | 3 | 6 | 2 | 3 | 2 | 6 |
| Übr.Mittel-/Südamerika | 87 | 21 | 16 | 11 | 27 | 8 | 4 |
| Südafrika | 38 | 8 | 6 | 6 | 4 | 9 | 5 |
| Übriges Afrika | 49 | 1 | 4 | 17 | 13 | 7 | 7 |
| Volksrepublik China | 88 | 23 | 14 | 15 | 21 | 10 | 5 |
| Hong Kong | 11 | 1 | 1 | 2 | 3 | 4 | - |
| Indien | 22 | 4 | 5 | 5 | 6 | 1 | 1 |
| Japan | 203 | 36 | 20 | 27 | 37 | 59 | 24 |
| Süd-Korea | 51 | 14 | 5 | 10 | 9 | 13 | - |
| Taiwan | 44 | 8 | 9 | 7 | 9 | 6 | 5 |
| Übriges Asien | 138 | 28 | 21 | 4 | 38 | 38 | 9 |
| Australien | 100 | 16 | 15 | 12 | 21 | 14 | 22 |
| Ozeanien | 20 | 9 | 2 | 1 | 2 | 3 | 3 |
| Nicht bezeichnet | 7 | 1 | 2 | 4 | - | - | - |
| Gesamt | 25 219 | 4 078 | 3 411 | 3 951 | 4 288 | 5 356 | 4 135 |

12 LOGIERNÄCHTE NACH HERKUNFTSLAND UND MONATEN

Winter 2006/2007

| Herkunftsland | Gesamt | Nov. | Dez. | Jan. | Feb. | März | April |
|-------------------------|---------------|--------------|--------------|---------------|---------------|---------------|--------------|
| Liechtenstein | 895 | 53 | 204 | 169 | 194 | 94 | 181 |
| Schweiz | 17 394 | 1 547 | 1 748 | 3 829 | 4 772 | 4 006 | 1 492 |
| Belgien | 600 | 59 | 54 | 53 | 188 | 156 | 90 |
| Dänemark | 189 | 18 | 31 | 27 | 38 | 35 | 40 |
| Deutschland | 19 861 | 2 092 | 2 607 | 4 197 | 3 340 | 4 687 | 2 938 |
| Estland | 44 | 6 | 3 | 4 | - | 7 | 24 |
| Finnland | 94 | 9 | 4 | 19 | 26 | 10 | 26 |
| Frankreich | 1 178 | 176 | 172 | 147 | 222 | 308 | 153 |
| Griechenland | 274 | 71 | 9 | 104 | 38 | 18 | 34 |
| Irland | 279 | 5 | 7 | 82 | 5 | 171 | 9 |
| Italien | 1 552 | 254 | 271 | 210 | 240 | 348 | 229 |
| Lettland | 25 | 7 | 2 | 1 | - | 10 | 5 |
| Litauen | 16 | 1 | - | 3 | 3 | 3 | 6 |
| Luxemburg | 1 696 | 19 | 93 | 34 | 592 | 142 | 816 |
| Malta | 15 | 1 | 1 | - | - | 6 | 7 |
| Niederlande | 1 144 | 87 | 149 | 161 | 360 | 264 | 123 |
| Österreich | 2 261 | 317 | 316 | 343 | 376 | 512 | 397 |
| Polen | 284 | 68 | 21 | 102 | 24 | 23 | 46 |
| Portugal | 167 | 39 | 69 | 7 | 28 | 11 | 13 |
| Schweden | 294 | 56 | 26 | 70 | 43 | 54 | 45 |
| Slowakische Republik | 69 | 9 | 10 | 7 | 8 | 21 | 14 |
| Slowenien | 142 | 25 | 19 | 23 | 2 | 24 | 49 |
| Spanien | 347 | 110 | 53 | 38 | 36 | 52 | 58 |
| Tschech. Republik | 376 | 56 | 68 | 38 | 36 | 89 | 89 |
| Ungarn | 303 | 47 | 21 | 24 | 62 | 88 | 61 |
| Verein. Königreich (UK) | 2 702 | 368 | 373 | 228 | 601 | 725 | 407 |
| Zypern | 12 | 6 | - | - | 5 | 1 | - |
| Island | 36 | 3 | - | 7 | - | 21 | 5 |
| Norwegen | 152 | 15 | 16 | 8 | 68 | 24 | 21 |
| Bulgarien | 52 | 5 | 10 | 5 | 7 | 2 | 23 |
| Kroatien | 99 | 17 | 14 | 14 | 6 | 3 | 45 |
| Rumänien | 238 | 119 | 13 | 19 | 11 | 28 | 48 |
| Russische Föderation | 646 | 85 | 44 | 48 | 169 | 148 | 152 |
| Türkei | 49 | 9 | 1 | 4 | 15 | 19 | 1 |
| Übriges Europa | 228 | 48 | 22 | 12 | 55 | 53 | 38 |
| USA | 1 932 | 306 | 167 | 308 | 344 | 482 | 325 |
| Übriges Nordamerika | 208 | 50 | 18 | 41 | 41 | 30 | 28 |
| Brasilien | 110 | 26 | 16 | 7 | 24 | 23 | 14 |
| Mexiko | 55 | 4 | 22 | 12 | 5 | 5 | 7 |
| Übr. Mittel-/Südamerika | 182 | 33 | 26 | 12 | 56 | 33 | 22 |
| Südafrika | 91 | 10 | 21 | 28 | 6 | 11 | 15 |
| Übriges Afrika | 254 | 6 | 10 | 45 | 142 | 44 | 7 |
| Volksrepublik China | 338 | 90 | 53 | 56 | 82 | 38 | 19 |
| Hong Kong | 22 | 2 | 7 | 4 | 4 | 5 | - |
| Indien | 59 | 7 | 5 | 18 | 10 | 7 | 12 |
| Japan | 642 | 123 | 32 | 60 | 177 | 148 | 102 |
| Süd-Korea | 246 | 83 | 5 | 29 | 76 | 53 | - |
| Taiwan | 120 | 16 | 18 | 16 | 27 | 20 | 23 |
| Übriges Asien | 306 | 47 | 67 | 22 | 81 | 73 | 16 |
| Australien | 163 | 16 | 21 | 26 | 34 | 43 | 23 |
| Ozeanien | 33 | 10 | 2 | 1 | 3 | 11 | 6 |
| Nicht bezeichnet | 30 | 1 | 6 | 17 | 6 | - | - |
| Gesamt | 58 504 | 6 637 | 6 947 | 10 739 | 12 688 | 13 189 | 8 304 |

13 GÄSTEANKÜNFTE NACH HERKUNFTSLAND UND BETRIEBSART

Winter 2006/2007

| Herkunftsland | Gesamt | Hotelbetriebe im Rheintal | Alpenhotels |
|-------------------------|---------------|------------------------------|--------------|
| Liechtenstein | 427 | 338 | 89 |
| Schweiz | 7 280 | 5 256 | 2 024 |
| Belgien | 257 | 237 | 20 |
| Dänemark | 123 | 119 | 4 |
| Deutschland | 8 366 | 6 841 | 1 525 |
| Estland | 18 | 18 | - |
| Finnland | 44 | 44 | - |
| Frankreich | 602 | 561 | 41 |
| Griechenland | 97 | 97 | - |
| Irland | 114 | 109 | 5 |
| Italien | 910 | 886 | 24 |
| Lettland | 15 | 15 | - |
| Litauen | 14 | 14 | - |
| Luxemburg | 358 | 145 | 213 |
| Malta | 7 | 7 | - |
| Niederlande | 455 | 375 | 80 |
| Österreich | 1 340 | 1 272 | 68 |
| Polen | 130 | 116 | 14 |
| Portugal | 67 | 60 | 7 |
| Schweden | 170 | 157 | 13 |
| Slowakische Republik | 59 | 59 | - |
| Slowenien | 105 | 105 | - |
| Spanien | 219 | 213 | 6 |
| Tschech. Republik | 227 | 220 | 7 |
| Ungarn | 201 | 201 | - |
| Verein. Königreich (UK) | 1 185 | 1 094 | 91 |
| Zypern | 4 | 4 | - |
| Island | 11 | 11 | - |
| Norwegen | 79 | 63 | 16 |
| Bulgarien | 27 | 27 | - |
| Kroatien | 56 | 56 | - |
| Rumänien | 85 | 85 | - |
| Russische Föderation | 228 | 227 | 1 |
| Türkei | 16 | 14 | 2 |
| Übriges Europa | 137 | 136 | 1 |
| USA | 745 | 731 | 14 |
| Übriges Nordamerika | 107 | 105 | 2 |
| Brasilien | 54 | 54 | - |
| Mexiko | 22 | 22 | - |
| Übr. Mittel-/Südamerika | 87 | 87 | - |
| Südafrika | 38 | 26 | 12 |
| Übriges Afrika | 49 | 35 | 14 |
| Volksrepublik China | 88 | 87 | 1 |
| Hong Kong | 11 | 11 | - |
| Indien | 22 | 22 | - |
| Japan | 203 | 197 | 6 |
| Süd-Korea | 51 | 51 | - |
| Taiwan | 44 | 44 | - |
| Übriges Asien | 138 | 138 | - |
| Australien | 100 | 96 | 4 |
| Ozeanien | 20 | 20 | - |
| Nicht bezeichnet | 7 | 2 | 5 |
| Gesamt | 25 219 | 20 910 | 4 309 |

14 LOGIERNÄCHTE NACH HERKUNFTSLAND UND BETRIEBSART

Winter 2006/2007

| Herkunftsland | Gesamt | Hotelbetriebe im Rheintal | Alpenhotels |
|-------------------------|---------------|------------------------------|---------------|
| Liechtenstein | 895 | 510 | 385 |
| Schweiz | 17 394 | 7 991 | 9 403 |
| Belgien | 600 | 454 | 146 |
| Dänemark | 189 | 167 | 22 |
| Deutschland | 19 861 | 11 503 | 8 358 |
| Estland | 44 | 44 | - |
| Finnland | 94 | 94 | - |
| Frankreich | 1 178 | 924 | 254 |
| Griechenland | 274 | 274 | - |
| Irland | 279 | 246 | 33 |
| Italien | 1 552 | 1 482 | 70 |
| Lettland | 25 | 25 | - |
| Litauen | 16 | 16 | - |
| Luxemburg | 1 696 | 304 | 1 392 |
| Malta | 15 | 15 | - |
| Niederlande | 1 144 | 627 | 517 |
| Österreich | 2 261 | 2 019 | 242 |
| Polen | 284 | 228 | 56 |
| Portugal | 167 | 108 | 59 |
| Schweden | 294 | 223 | 71 |
| Slowakische Republik | 69 | 69 | - |
| Slowenien | 142 | 142 | - |
| Spanien | 347 | 326 | 21 |
| Tschech. Republik | 376 | 360 | 16 |
| Ungarn | 303 | 303 | - |
| Verein. Königreich (UK) | 2 702 | 2 245 | 457 |
| Zypern | 12 | 12 | - |
| Island | 36 | 36 | - |
| Norwegen | 152 | 84 | 68 |
| Bulgarien | 52 | 52 | - |
| Kroatien | 99 | 99 | - |
| Rumänien | 238 | 238 | - |
| Russische Föderation | 646 | 591 | 55 |
| Türkei | 49 | 41 | 8 |
| Übriges Europa | 228 | 227 | 1 |
| USA | 1 932 | 1 843 | 89 |
| Übriges Nordamerika | 208 | 206 | 2 |
| Brasilien | 110 | 110 | - |
| Mexiko | 55 | 55 | - |
| Übr. Mittel-/Südamerika | 182 | 182 | - |
| Südafrika | 91 | 45 | 46 |
| Übriges Afrika | 254 | 142 | 112 |
| Volksrepublik China | 338 | 331 | 7 |
| Hong Kong | 22 | 22 | - |
| Indien | 59 | 59 | - |
| Japan | 642 | 618 | 24 |
| Süd-Korea | 246 | 246 | - |
| Taiwan | 120 | 120 | - |
| Übriges Asien | 306 | 306 | - |
| Australien | 163 | 138 | 25 |
| Ozeanien | 33 | 33 | - |
| Nicht bezeichnet | 30 | 3 | 27 |
| Gesamt | 58 504 | 36 538 | 21 966 |

09 GÄSTEANKÜNFTEN NACH HERKUNFTSLAND UND REGION

Winter 2006/2007

| Herkunftsland | Gesamt | | Unter- land | Ober- land | Vaduz | Balzers Triesen | Triesen- berg | Schaan Planken |
|-------------------------|---------------|---------------|----------------|---------------|--------------|--------------------|------------------|-------------------|
| | Anzahl | % | | | | | | |
| Liechtenstein | 427 | 1.7% | 8 | 419 | 170 | 29 | 213 | 7 |
| Schweiz | 7 280 | 28.9% | 421 | 6 859 | 1 932 | 1 563 | 2 356 | 1 008 |
| Belgien | 257 | 1.0% | 4 | 253 | 105 | 82 | 33 | 33 |
| Dänemark | 123 | 0.5% | 20 | 103 | 39 | 25 | 21 | 18 |
| Deutschland | 8 366 | 33.2% | 627 | 7 739 | 2 088 | 2 462 | 2 044 | 1 145 |
| Estland | 18 | 0.1% | 4 | 14 | 10 | - | - | 4 |
| Finnland | 44 | 0.2% | 2 | 42 | 16 | 18 | 8 | - |
| Frankreich | 602 | 2.4% | 27 | 575 | 252 | 121 | 99 | 103 |
| Griechenland | 97 | 0.4% | 6 | 91 | 24 | 9 | 2 | 56 |
| Irland | 114 | 0.5% | 1 | 113 | 61 | 28 | 6 | 18 |
| Italien | 910 | 3.6% | 62 | 848 | 372 | 208 | 94 | 174 |
| Lettland | 15 | 0.1% | - | 15 | 11 | 2 | - | 2 |
| Litauen | 14 | 0.1% | - | 14 | 11 | 3 | - | - |
| Luxemburg | 358 | 1.4% | 4 | 354 | 51 | 43 | 230 | 30 |
| Malta | 7 | 0.0% | - | 7 | 2 | - | 5 | - |
| Niederlande | 455 | 1.8% | 14 | 441 | 136 | 113 | 123 | 69 |
| Österreich | 1 340 | 5.3% | 78 | 1 262 | 511 | 360 | 180 | 211 |
| Polen | 130 | 0.5% | 8 | 122 | 33 | 42 | 34 | 13 |
| Portugal | 67 | 0.3% | 1 | 66 | 17 | 22 | 15 | 12 |
| Schweden | 170 | 0.7% | 7 | 163 | 69 | 61 | 22 | 11 |
| Slowakische Republik | 59 | 0.2% | 4 | 55 | 18 | 32 | 2 | 3 |
| Slowenien | 105 | 0.4% | 6 | 99 | 37 | 11 | 6 | 45 |
| Spanien | 219 | 0.9% | 10 | 209 | 96 | 44 | 38 | 31 |
| Tschech. Republik | 227 | 0.9% | 6 | 221 | 103 | 49 | 48 | 21 |
| Ungarn | 201 | 0.8% | 38 | 163 | 78 | 41 | 14 | 30 |
| Verein. Königreich (UK) | 1 185 | 4.7% | 21 | 1 164 | 726 | 167 | 184 | 87 |
| Zypern | 4 | 0.0% | - | 4 | 2 | 2 | - | - |
| Island | 11 | 0.0% | - | 11 | 4 | 4 | 3 | - |
| Norwegen | 79 | 0.3% | 16 | 63 | 31 | 9 | 19 | 4 |
| Bulgarien | 27 | 0.1% | - | 27 | 16 | 3 | 2 | 6 |
| Kroatien | 56 | 0.2% | 8 | 48 | 35 | 6 | 3 | 4 |
| Rumänien | 85 | 0.3% | 2 | 83 | 41 | 11 | - | 31 |
| Russische Föderation | 228 | 0.9% | 2 | 226 | 153 | 34 | 29 | 10 |
| Türkei | 16 | 0.1% | 1 | 15 | 7 | 4 | 2 | 2 |
| Übriges Europa | 137 | 0.5% | 4 | 133 | 74 | 35 | 4 | 20 |
| USA | 745 | 3.0% | 27 | 718 | 343 | 240 | 82 | 53 |
| Übriges Nordamerika | 107 | 0.4% | - | 107 | 64 | 30 | 5 | 8 |
| Brasilien | 54 | 0.2% | 2 | 52 | 27 | 16 | 5 | 4 |
| Mexiko | 22 | 0.1% | - | 22 | 8 | 5 | 3 | 6 |
| Übr.Mittel-/Südamerika | 87 | 0.3% | 4 | 83 | 71 | 9 | - | 3 |
| Südafrika | 38 | 0.2% | - | 38 | 13 | 8 | 14 | 3 |
| Übriges Afrika | 49 | 0.2% | 2 | 47 | 16 | - | 14 | 17 |
| Volksrepublik China | 88 | 0.3% | 17 | 71 | 39 | 21 | 1 | 10 |
| Hong Kong | 11 | 0.0% | - | 11 | 10 | 1 | - | - |
| Indien | 22 | 0.1% | 2 | 20 | 12 | 5 | 3 | - |
| Japan | 203 | 0.8% | 1 | 202 | 70 | 105 | 16 | 11 |
| Süd-Korea | 51 | 0.2% | - | 51 | 7 | 34 | - | 10 |
| Taiwan | 44 | 0.2% | - | 44 | 10 | 34 | - | - |
| Übriges Asien | 138 | 0.5% | 6 | 132 | 62 | 29 | 31 | 10 |
| Australien | 100 | 0.4% | 4 | 96 | 54 | 6 | 16 | 20 |
| Ozeanien | 20 | 0.1% | - | 20 | 12 | 7 | 1 | - |
| Nicht bezeichnet | 7 | 0.0% | - | 7 | 2 | - | 5 | - |
| Gesamt | 25 219 | 100.0% | 1 477 | 23 742 | 8 151 | 6 193 | 6 035 | 3 363 |

10 LOGIERNÄCHTE NACH HERKUNFTSLAND UND REGION

Winter 2006/2007

| Herkunftsland | Gesamt | | Unter- land | Ober- land | Vaduz | Balzers Triesen | Triesen- berg | Schaan Planken |
|-------------------------|---------------|---------------|----------------|---------------|---------------|--------------------|------------------|-------------------|
| | Anzahl | % | | | | | | |
| Liechtenstein | 895 | 1.5% | 8 | 887 | 292 | 34 | 552 | 9 |
| Schweiz | 17 394 | 29.7% | 655 | 16 739 | 2 591 | 2 522 | 9 958 | 1 668 |
| Belgien | 600 | 1.0% | 6 | 594 | 169 | 191 | 168 | 66 |
| Dänemark | 189 | 0.3% | 20 | 169 | 62 | 33 | 51 | 23 |
| Deutschland | 19 861 | 33.9% | 1 181 | 18 680 | 2 958 | 4 363 | 9 296 | 2 063 |
| Estland | 44 | 0.1% | 24 | 20 | 13 | - | - | 7 |
| Finnland | 94 | 0.2% | 3 | 91 | 24 | 50 | 17 | - |
| Frankreich | 1 178 | 2.0% | 40 | 1 138 | 389 | 211 | 354 | 184 |
| Griechenland | 274 | 0.5% | 10 | 264 | 36 | 13 | 5 | 210 |
| Irland | 279 | 0.5% | 5 | 274 | 134 | 67 | 34 | 39 |
| Italien | 1 552 | 2.7% | 109 | 1 443 | 486 | 471 | 167 | 319 |
| Lettland | 25 | 0.0% | - | 25 | 19 | 4 | - | 2 |
| Litauen | 16 | 0.0% | - | 16 | 13 | 3 | - | - |
| Luxemburg | 1 696 | 2.9% | 4 | 1 692 | 68 | 59 | 1 468 | 97 |
| Malta | 15 | 0.0% | - | 15 | 10 | - | 5 | - |
| Niederlande | 1 144 | 2.0% | 19 | 1 125 | 181 | 231 | 591 | 122 |
| Österreich | 2 261 | 3.9% | 111 | 2 150 | 716 | 635 | 442 | 357 |
| Polen | 284 | 0.5% | 12 | 272 | 53 | 94 | 96 | 29 |
| Portugal | 167 | 0.3% | 1 | 166 | 21 | 48 | 69 | 28 |
| Schweden | 294 | 0.5% | 7 | 287 | 86 | 95 | 80 | 26 |
| Slowakische Republik | 69 | 0.1% | 4 | 65 | 21 | 36 | 2 | 6 |
| Slowenien | 142 | 0.2% | 20 | 122 | 39 | 17 | 7 | 59 |
| Spanien | 347 | 0.6% | 17 | 330 | 128 | 84 | 61 | 57 |
| Tschech. Republik | 376 | 0.6% | 39 | 337 | 128 | 98 | 65 | 46 |
| Ungarn | 303 | 0.5% | 53 | 250 | 101 | 73 | 25 | 51 |
| Verein. Königreich (UK) | 2 702 | 4.6% | 36 | 2 666 | 1 360 | 479 | 681 | 146 |
| Zypern | 12 | 0.0% | - | 12 | 6 | 6 | - | - |
| Island | 36 | 0.1% | - | 36 | 9 | 6 | 21 | - |
| Norwegen | 152 | 0.3% | 31 | 121 | 35 | 11 | 71 | 4 |
| Bulgarien | 52 | 0.1% | - | 52 | 27 | 8 | 6 | 11 |
| Kroatien | 99 | 0.2% | 32 | 67 | 50 | 9 | 4 | 4 |
| Rumänien | 238 | 0.4% | 2 | 236 | 70 | 34 | - | 132 |
| Russische Föderation | 646 | 1.1% | 14 | 632 | 270 | 186 | 144 | 32 |
| Türkei | 49 | 0.1% | 17 | 32 | 7 | 10 | 8 | 7 |
| Übriges Europa | 228 | 0.4% | 16 | 212 | 106 | 59 | 8 | 39 |
| USA | 1 932 | 3.3% | 54 | 1 878 | 744 | 832 | 191 | 111 |
| Übriges Nordamerika | 208 | 0.4% | - | 208 | 110 | 76 | 8 | 14 |
| Brasilien | 110 | 0.2% | 2 | 108 | 46 | 49 | 5 | 8 |
| Mexiko | 55 | 0.1% | - | 55 | 13 | 20 | 4 | 18 |
| Übr. Mittel-/Südamerika | 182 | 0.3% | 20 | 162 | 123 | 24 | - | 15 |
| Südafrika | 91 | 0.2% | - | 91 | 17 | 23 | 48 | 3 |
| Übriges Afrika | 254 | 0.4% | 5 | 249 | 24 | - | 112 | 113 |
| Volksrepublik China | 338 | 0.6% | 102 | 236 | 129 | 78 | 7 | 22 |
| Hong Kong | 22 | 0.0% | - | 22 | 21 | 1 | - | - |
| Indien | 59 | 0.1% | 7 | 52 | 13 | 36 | 3 | - |
| Japan | 642 | 1.1% | 2 | 640 | 122 | 450 | 37 | 31 |
| Süd-Korea | 246 | 0.4% | - | 246 | 16 | 208 | - | 22 |
| Taiwan | 120 | 0.2% | - | 120 | 18 | 102 | - | - |
| Übriges Asien | 306 | 0.5% | 16 | 290 | 106 | 75 | 79 | 30 |
| Australien | 163 | 0.3% | 4 | 159 | 79 | 16 | 37 | 27 |
| Ozeanien | 33 | 0.1% | - | 33 | 15 | 17 | 1 | - |
| Nicht bezeichnet | 30 | 0.1% | - | 30 | 3 | - | 27 | - |
| Gesamt | 58 504 | 100.0% | 2 708 | 55 796 | 12 277 | 12 247 | 25 015 | 6 257 |

15 DURCHSCHN. AUFENTHALTSDAUER NACH HERKUNFTSLAND UND BETRIEBSART

| IN TAGEN | Winter 2006/2007 | | |
|-------------------------|------------------|------------|------------------------------|
| | Herkunftsland | Gesamt | Hotelbetriebe im Rheintal |
| Liechtenstein | 2.1 | 1.5 | 4.3 |
| Schweiz | 2.4 | 1.5 | 4.6 |
| Belgien | 2.3 | 1.9 | 7.3 |
| Dänemark | 1.5 | 1.4 | 5.5 |
| Deutschland | 2.4 | 1.7 | 5.5 |
| Estland | 2.4 | 2.4 | - |
| Finnland | 2.1 | 2.1 | - |
| Frankreich | 2.0 | 1.6 | 6.2 |
| Griechenland | 2.8 | 2.8 | - |
| Irland | 2.4 | 2.3 | 6.6 |
| Italien | 1.7 | 1.7 | 2.9 |
| Lettland | 1.7 | 1.7 | - |
| Litauen | 1.1 | 1.1 | - |
| Luxemburg | 4.7 | 2.1 | 6.5 |
| Malta | 2.1 | 2.1 | - |
| Niederlande | 2.5 | 1.7 | 6.5 |
| Österreich | 1.7 | 1.6 | 3.6 |
| Polen | 2.2 | 2.0 | 4.0 |
| Portugal | 2.5 | 1.8 | 8.4 |
| Schweden | 1.7 | 1.4 | 5.5 |
| Slowakische Republik | 1.2 | 1.2 | - |
| Slowenien | 1.4 | 1.4 | - |
| Spanien | 1.6 | 1.5 | 3.5 |
| Tschech. Republik | 1.7 | 1.6 | 2.3 |
| Ungarn | 1.5 | 1.5 | - |
| Verein. Königreich (UK) | 2.3 | 2.1 | 5.0 |
| Zypern | 3.0 | 3.0 | - |
| Island | 3.3 | 3.3 | - |
| Norwegen | 1.9 | 1.3 | 4.3 |
| Bulgarien | 1.9 | 1.9 | - |
| Kroatien | 1.8 | 1.8 | - |
| Rumänien | 2.8 | 2.8 | - |
| Russische Föderation | 2.8 | 2.6 | 55.0 |
| Türkei | 3.1 | 2.9 | 4.0 |
| Übriges Europa | 1.7 | 1.7 | 1.0 |
| USA | 2.6 | 2.5 | 6.4 |
| Übriges Nordamerika | 1.9 | 2.0 | 1.0 |
| Brasilien | 2.0 | 2.0 | - |
| Mexiko | 2.5 | 2.5 | - |
| Übr.Mittel-/Südamerika | 2.1 | 2.1 | - |
| Südafrika | 2.4 | 1.7 | 3.8 |
| Übriges Afrika | 5.2 | 4.1 | 8.0 |
| Volksrepublik China | 3.8 | 3.8 | 7.0 |
| Hong Kong | 2.0 | 2.0 | - |
| Indien | 2.7 | 2.7 | - |
| Japan | 3.2 | 3.1 | 4.0 |
| Süd-Korea | 4.8 | 4.8 | - |
| Taiwan | 2.7 | 2.7 | - |
| Übriges Asien | 2.2 | 2.2 | - |
| Australien | 1.6 | 1.4 | 6.3 |
| Ozeanien | 1.7 | 1.7 | - |
| Nicht bezeichnet | 4.3 | 1.5 | 5.4 |
| Gesamt | 2.3 | 1.7 | 5.1 |

**21 DURCHSCHNITTLICHE AUFENTHALTSDAUER NACH REGION UND MONATEN
IN TAGEN**

Winter 2006/2007

| Region | Nov. | Dez. | Jan. | Feb. | März | April | Saison-Durchschnitt |
|----------------------|------------|------------|------------|------------|------------|------------|---------------------|
| LIECHTENSTEIN | 1.6 | 2.0 | 2.7 | 3.0 | 2.5 | 2.0 | 2.3 |
| Vaduz | 1.4 | 1.4 | 1.5 | 1.7 | 1.6 | 1.5 | 1.5 |
| Balzers/Triesen | 2.0 | 1.8 | 1.9 | 2.4 | 2.0 | 1.9 | 2.0 |
| Triesenberg | 1.5 | 3.3 | 4.9 | 4.8 | 4.2 | 3.4 | 4.1 |
| Schaan/Planken | 1.6 | 1.6 | 2.2 | 1.9 | 2.0 | 1.9 | 1.9 |
| Unterland | 1.8 | 2.0 | 1.8 | 1.6 | 1.7 | 2.0 | 1.8 |

**16 VORHANDENE, VERFÜGBARE UND BELEGTE GASTBETTEN PRO TAG
NACH REGION, BETRIEBSART UND MONATEN**

Winter 2006/2007

| | Nov. | Dez. | Jan. | Feb. | März | April | Saison-Durchschnitt |
|--------------------------|--------------|--------------|--------------|--------------|--------------|--------------|---------------------|
| Vorhandene Betten | 1 098 | 1 212 | 1 292 | 1 377 | 1 333 | 1 261 | 1 262 |
| Gemeinden | | | | | | | |
| Vaduz | 276 | 229 | 249 | 285 | 284 | 284 | 268 |
| Balzers/Triesen | 347 | 296 | 319 | 346 | 347 | 346 | 334 |
| Triesenberg | 132 | 393 | 416 | 416 | 364 | 288 | 335 |
| Schaan/Planken | 210 | 186 | 185 | 202 | 208 | 210 | 200 |
| Unterland | 133 | 108 | 122 | 128 | 130 | 132 | 126 |
| Betriebsarten | | | | | | | |
| Hotelbetriebe | 1 058 | 908 | 965 | 1 050 | 1 058 | 1 061 | 1 017 |
| Alpenhotels | 40 | 303 | 327 | 327 | 275 | 199 | 245 |
| Verfügbare Betten | 1 083 | 1 197 | 1 277 | 1 362 | 1 318 | 1 246 | 1 247 |
| Gemeinden | | | | | | | |
| Vaduz | 276 | 229 | 249 | 285 | 284 | 284 | 268 |
| Balzers/Triesen | 347 | 296 | 319 | 346 | 347 | 346 | 334 |
| Triesenberg | 132 | 393 | 416 | 416 | 364 | 288 | 335 |
| Schaan/Planken | 196 | 172 | 171 | 188 | 194 | 196 | 186 |
| Unterland | 132 | 107 | 121 | 127 | 129 | 131 | 125 |
| Betriebsarten | | | | | | | |
| Hotelbetriebe | 1 043 | 894 | 950 | 1 035 | 1 043 | 1 046 | 1 002 |
| Alpenhotels | 40 | 303 | 327 | 327 | 275 | 199 | 245 |
| Belegte Betten | 221 | 224 | 346 | 453 | 425 | 277 | 325 |
| Gemeinden | | | | | | | |
| Vaduz | 73 | 47 | 55 | 66 | 83 | 83 | 68 |
| Balzers/Triesen | 76 | 53 | 55 | 74 | 81 | 68 | 68 |
| Triesenberg | 16 | 86 | 192 | 263 | 206 | 74 | 139 |
| Schaan/Planken | 39 | 27 | 31 | 38 | 41 | 32 | 35 |
| Unterland | 18 | 11 | 15 | 13 | 14 | 20 | 15 |
| Betriebsarten | | | | | | | |
| Hotelbetriebe | 219 | 154 | 164 | 215 | 237 | 224 | 202 |
| Alpenhotels | 2 | 70 | 183 | 238 | 188 | 53 | 122 |

**17 DURCHSCHNITTLICHE GASTBETTENBELEGUNG
NACH REGION, BETRIEBSART UND MONATEN IN PROZENT**

Winter 2006/2007

| | Nov. | Dez. | Jan. | Feb. | März | April | Saison-Durchschnitt |
|------------------------------------|-------------|-------------|-------------|-------------|-------------|-------------|---------------------|
| Bezüglich verfügbare Betten | 20.4 | 18.7 | 27.1 | 33.3 | 32.3 | 22.2 | 25.9 |
| Gemeinden | | | | | | | |
| Vaduz | 26.4 | 20.7 | 22.0 | 23.0 | 29.4 | 29.3 | 25.4 |
| Balzers/Triesen | 22.0 | 18.0 | 17.1 | 21.3 | 23.4 | 19.5 | 20.3 |
| Triesenberg | 11.9 | 21.8 | 46.0 | 63.1 | 56.5 | 25.7 | 41.3 |
| Schaan/Planken | 19.8 | 15.7 | 18.0 | 20.2 | 21.1 | 16.4 | 18.6 |
| Unterland | 13.3 | 9.9 | 12.0 | 10.4 | 11.0 | 15.0 | 12.0 |
| Betriebsarten | | | | | | | |
| Hotelbetriebe | 21.0 | 17.2 | 17.2 | 20.8 | 22.8 | 21.4 | 20.2 |
| Alpenhotels | 4.8 | 23.1 | 55.8 | 72.8 | 68.4 | 26.6 | 49.5 |

**26 VORHANDENE, VERFÜGBARE UND BELEGTE ZIMMER PRO TAG
NACH REGION, BETRIEBSART UND MONATEN**

Winter 2006/2007

| | Nov. | Dez. | Jan. | Feb. | März | April | Saison-Durchschnitt |
|--------------------------|------------|------------|------------|------------|------------|------------|---------------------|
| Vorhandene Zimmer | 569 | 612 | 654 | 703 | 699 | 637 | 645 |
| Gemeinden | | | | | | | |
| Vaduz | 142 | 120 | 130 | 152 | 152 | 152 | 141 |
| Balzers/Triesen | 175 | 147 | 160 | 174 | 175 | 175 | 168 |
| Triesenberg | 62 | 184 | 197 | 197 | 187 | 124 | 158 |
| Schaan/Planken | 122 | 108 | 107 | 117 | 121 | 122 | 116 |
| Unterland | 68 | 53 | 59 | 62 | 64 | 64 | 62 |
| Betriebsarten | | | | | | | |
| Hotelbetriebe | 547 | 466 | 495 | 544 | 550 | 551 | 525 |
| Alpenhotels | 22 | 146 | 159 | 159 | 149 | 86 | 120 |
| Verfügbare Zimmer | 559 | 604 | 646 | 692 | 689 | 627 | 636 |
| Gemeinden | | | | | | | |
| Vaduz | 140 | 120 | 130 | 150 | 150 | 150 | 140 |
| Balzers/Triesen | 175 | 147 | 160 | 174 | 175 | 175 | 168 |
| Triesenberg | 62 | 184 | 197 | 196 | 187 | 124 | 158 |
| Schaan/Planken | 115 | 101 | 100 | 110 | 114 | 115 | 109 |
| Unterland | 67 | 52 | 58 | 61 | 63 | 63 | 61 |
| Betriebsarten | | | | | | | |
| Hotelbetriebe | 537 | 459 | 487 | 533 | 540 | 541 | 516 |
| Alpenhotels | 22 | 146 | 159 | 159 | 149 | 86 | 120 |
| Belegte Zimmer | 174 | 137 | 190 | 249 | 246 | 181 | 196 |
| Gemeinden | | | | | | | |
| Vaduz | 56 | 33 | 38 | 47 | 60 | 58 | 49 |
| Balzers/Triesen | 60 | 40 | 40 | 61 | 64 | 54 | 53 |
| Triesenberg | 11 | 37 | 80 | 105 | 82 | 33 | 58 |
| Schaan/Planken | 32 | 18 | 21 | 26 | 29 | 22 | 25 |
| Unterland | 15 | 8 | 11 | 10 | 12 | 13 | 11 |
| Betriebsarten | | | | | | | |
| Hotelbetriebe | 173 | 109 | 116 | 157 | 174 | 161 | 148 |
| Alpenhotels | 1 | 28 | 74 | 92 | 72 | 20 | 48 |

**27 DURCHSCHNITTLICHE ZIMMERBELEGUNG
NACH REGION, BETRIEBSART UND MONATEN IN PROZENT**

Winter 2006/2007

| | Nov. | Dez. | Jan. | Feb. | März | April | Saison-Durchschnitt |
|------------------------------------|-------------|-------------|-------------|-------------|-------------|-------------|---------------------|
| Bezüglich verfügbare Zimmer | 31.1 | 22.7 | 29.4 | 36.0 | 35.7 | 28.8 | 30.8 |
| Gemeinden | | | | | | | |
| Vaduz | 39.9 | 27.4 | 29.1 | 31.3 | 40.2 | 38.9 | 34.8 |
| Balzers/Triesen | 34.5 | 27.5 | 25.1 | 35.0 | 36.4 | 30.9 | 31.8 |
| Triesenberg | 18.1 | 20.4 | 40.5 | 53.6 | 43.6 | 26.6 | 36.7 |
| Schaan/Planken | 27.6 | 17.9 | 20.8 | 23.5 | 25.4 | 19.5 | 22.6 |
| Unterland | 21.8 | 15.4 | 19.3 | 16.7 | 18.3 | 20.5 | 18.8 |
| Betriebsarten | | | | | | | |
| Hotelbetriebe | 32.2 | 23.7 | 23.9 | 29.5 | 32.3 | 29.7 | 28.8 |
| Alpenhotels | 3.3 | 19.3 | 46.4 | 58.0 | 48.0 | 23.4 | 39.8 |

Hotellerie – Entwicklung der Wintersaisons 1960/61 bis 2006/07

Übersicht Fremdenverkehr Wintersaison seit 1960/61

| Saison | Saisonmittelwerte | | | | | Gäste-ankünfte | Logier-nächte |
|---------|-------------------|-----------------------|-----------------------|--------------------------------|-----------------------------|----------------|---------------|
| | Erfasste Betriebe | Verfügbare Gastbetten | Gastbetten-belegung % | Aufenthalts-dauer ¹ | Hauptberuflich Beschäftigte | | |
| 1960/61 | 52.0 | * | 11.1% | 1.9 | * | 9 564 | 18 982 |
| 1961/62 | 42.0 | 689 | 14.1% | 2.1 | * | 9 955 | 21 224 |
| 1962/63 | 43.3 | 747 | 15.6% | 2.2 | * | 10 175 | 22 106 |
| 1963/64 | 41.5 | 810 ² | 22.4% | 2.5 | 253 | 11 193 | 28 831 |
| 1964/65 | 46.5 | 768 ² | 21.8% | 2.3 | 269 | 11 969 | 31 386 |
| 1965/66 | 45.6 | 922 ² | 20.7% | 2.5 | 280 | 12 566 | 32 768 |
| 1966/67 | 44.1 | 863 | 24.6% | 2.6 | 279 | 14 137 | 39 892 |
| 1967/68 | 47.3 | 845 | 24.5% | 2.6 ³ | 284 | 14 416 | 37 647 |
| 1968/69 | 46.2 | 772 | 27.3% | 2.2 ³ | 252 | 15 057 | 38 580 |
| 1969/70 | 52.0 | 896 | 26.8% | 2.2 ³ | 301 | 16 362 | 43 910 |
| 1970/71 | 51.5 | 924 | 27.8% | 2.6 | 298 | 18 421 | 47 462 |
| 1971/72 | 52.7 | 1 100 | 31.4% | 3.1 | 369 | 20 672 | 64 112 |
| 1972/73 | 51.8 | 1 112 | 33.9% | 3.2 | 354 | 21 571 | 68 716 |
| 1973/74 | 53.3 | 1 170 | 34.1% | 3.4 | 365 | 21 458 | 73 004 |
| 1974/75 | 53.2 | 1 207 | 33.6% | 3.4 | 382 | 21 379 | 73 230 |
| 1975/76 | 50.0 | 1 242 | 29.3% | 3.0 | 332 | 22 663 | 66 262 |
| 1976/77 | 59.2 | 1 411 | 28.0% | 3.1 | 368 | 23 193 | 71 027 |
| 1977/78 | 56.0 | 1 372 | 29.1% | 2.9 | 378 | 24 401 | 71 757 |
| 1978/79 | 54.2 | 1 381 | 26.1% | 2.8 | 370 | 23 182 | 65 516 |
| 1979/80 | 53.8 | 1 544 | 25.8% | 2.9 | 430 | 24 736 | 72 423 |
| 1980/81 | 51.2 | 1 499 | 27.7% | 2.8 | 414 | 27 438 | 75 843 |
| 1981/82 | 49.0 | 1 445 | 25.7% | 2.6 | 378 | 25 675 | 67 677 |
| 1982/83 | 49.0 | 1 462 | 24.7% | 2.6 | 385 | 25 715 | 65 955 |
| 1983/84 | 48.5 | 1 316 | 26.0% | 2.5 | 370 | 25 393 | 63 541 |
| 1984/85 | 55.7 | 1 395 | 28.6% | 2.7 | 409 | 27 158 | 72 207 |
| 1985/86 | 55.7 | 1 403 | 27.8% | 2.7 | 461 | 26 288 | 70 461 |
| 1986/87 | 51.8 | 1 285 | 27.6% | 2.6 | 429 | 25 057 | 64 284 |
| 1987/88 | 49.7 | 1 161 | 28.5% | 2.6 | 415 | 23 606 | 60 298 |
| 1988/89 | 48.0 | 1 112 | 30.9% | 2.4 | 423 | 25 390 | 62 159 |
| 1989/90 | 48.5 | 1 158 | 28.7% | 2.4 | 452 | 25 458 | 60 072 |
| 1990/91 | 46.7 | 1 097 | 29.1% | 2.3 | 422 | 25 055 | 57 683 |
| 1991/92 | 48.7 | 1 160 | 30.2% | 2.5 | 424 | 25 733 | 63 352 |
| 1992/93 | 50.3 | 1 184 | 27.9% | 2.3 | 441 | 25 430 | 59 732 |
| 1993/94 | 50.0 | 1 123 | 28.5% | 2.4 | 431 | 23 975 | 58 081 |
| 1994/95 | 48.5 | 1 166 | 26.7% | 2.4 | 422 | 23 171 | 56 342 |
| 1995/96 | 47.0 | 1 085 | 28.8% | 2.5 | 404 | 22 915 | 56 413 |
| 1996/97 | 45.2 | 1 145 | 25.8% | 2.4 | 394 | 22 399 | 53 317 |
| 1997/98 | 46.0 | 1 182 | 27.1% | 2.4 | 397 | 24 172 | 57 940 |
| 1998/99 | 44.3 | 1 125 | 26.5% | 2.2 | 369 | 23 982 | 53 891 |
| 1999/00 | 43.3 | 1 102 | 30.4% | 2.4 | 372 | 25 728 | 60 541 |
| 2000/01 | 44.0 | 1 096 | 30.6% | 2.4 | 374 | 25 221 | 60 540 |
| 2001/02 | 40.5 | 1 031 | 29.1% | 2.4 | 367 | 22 282 | 54 284 |
| 2002/03 | 39.5 | 1 040 | 26.7% | 2.4 | 352 | 21 182 | 50 130 |
| 2003/04 | 42.3 | 1 167 | 23.6% | 2.4 | 339 | 21 063 | 49 921 |
| 2004/05 | 37.8 | 1 066 | 27.8% | 2.5 | 311 | 21 044 | 53 622 |
| 2005/06 | 43.0 | 1 217 | 25.3% | 2.4 | 357 | 23 195 | 55 598 |
| 2006/07 | 44.0 | 1 247 | 25.9% | 2.3 | 359 | 25 219 | 58 504 |

¹ bis 1995/96 einschliesslich berufstätige Dauergäste² vorhandene Gastbetten³ ohne berufstätige Dauergäste

Gästekünfte aller Betriebsarten nach Monaten seit 1960/61

| Saison / Fünfjahresmittel | Total | November | Dezember | Januar | Februar | März | April |
|------------------------------|--------|----------|----------|--------|---------|-------|-------|
| Total Gästekünfte | | | | | | | |
| 1960/61 - 1964/65 | 10 571 | 1 471 | 1 140 | 1 124 | 1 381 | 2 150 | 3 332 |
| 1965/66 - 1969/70 | 14 506 | 1 786 | 1 762 | 1 775 | 2 020 | 3 047 | 4 115 |
| 1970/71 - 1974/75 | 20 700 | 2 580 | 2 672 | 2 773 | 3 086 | 4 095 | 5 495 |
| 1975/76 - 1979/80 | 23 635 | 2 920 | 3 100 | 3 705 | 3 863 | 4 533 | 5 512 |
| 1980/81 - 1984/85 | 26 276 | 3 220 | 3 386 | 4 214 | 4 727 | 5 132 | 5 597 |
| 1985/86 | 26 288 | 3 936 | 3 292 | 4 363 | 4 209 | 5 768 | 4 720 |
| 1986/87 | 25 057 | 3 274 | 3 360 | 4 255 | 4 044 | 4 823 | 5 301 |
| 1987/88 | 23 606 | 3 403 | 2 993 | 3 727 | 4 069 | 4 666 | 4 748 |
| 1988/89 | 25 390 | 3 394 | 3 138 | 4 146 | 4 027 | 5 774 | 4 911 |
| 1989/90 | 25 458 | 3 557 | 3 696 | 3 725 | 3 903 | 5 102 | 5 475 |
| 1990/91 | 25 055 | 3 592 | 3 536 | 3 809 | 4 003 | 5 076 | 5 039 |
| 1991/92 | 25 733 | 3 364 | 3 732 | 3 766 | 4 959 | 5 001 | 4 911 |
| 1992/93 | 25 430 | 3 610 | 3 790 | 4 157 | 4 366 | 4 745 | 4 762 |
| 1993/94 | 23 975 | 3 335 | 3 367 | 4 113 | 4 128 | 4 861 | 4 171 |
| 1994/95 | 23 171 | 3 205 | 3 262 | 3 595 | 4 169 | 4 562 | 4 378 |
| 1995/96 | 22 915 | 3 669 | 2 970 | 3 792 | 3 988 | 4 803 | 3 693 |
| 1996/97 | 22 399 | 3 324 | 3 213 | 3 388 | 4 014 | 4 397 | 4 063 |
| 1997/98 | 24 172 | 3 442 | 3 307 | 3 665 | 4 492 | 4 897 | 4 369 |
| 1998/99 | 23 982 | 3 672 | 3 166 | 3 827 | 3 954 | 4 973 | 4 390 |
| 1999/00 | 25 728 | 3 841 | 3 275 | 4 107 | 4 538 | 5 471 | 4 496 |
| 2000/01 | 25 221 | 4 171 | 3 275 | 4 074 | 4 315 | 4 990 | 4 396 |
| 2001/02 | 22 282 | 4 179 | 3 118 | 3 561 | 3 632 | 4 375 | 3 417 |
| 2002/03 | 21 182 | 3 036 | 2 599 | 3 866 | 3 871 | 4 523 | 3 287 |
| 2003/04 | 21 063 | 3 334 | 3 230 | 3 137 | 3 878 | 3 942 | 3 542 |
| 2004/05 | 21 044 | 3 134 | 2 804 | 3 558 | 3 830 | 4 513 | 3 205 |
| 2005/06 | 23 195 | 3 574 | 3 110 | 3 917 | 4 158 | 4 617 | 3 819 |
| 2006/07 | 25 219 | 4 078 | 3 411 | 3 951 | 4 288 | 5 356 | 4 135 |

Hotelbetriebe im Rheintal - Gästeankünfte nach Monaten seit 1960/61

| Saison / Fünfjahresmittel | Total | November | Dezember | Januar | Februar | März | April |
|--------------------------------------|--------|----------|----------|--------|---------|-------|-------|
| Hotelbetriebe im Rheintal | | | | | | | |
| 1960/61 - 1964/65 | 9 325 | 1 387 | 834 | 988 | 1 186 | 1 836 | 2 997 |
| 1965/66 - 1969/70 | 12 413 | 1 730 | 1 387 | 1 474 | 1 579 | 2 532 | 3 711 |
| 1970/71 - 1974/75 | 16 770 | 2 435 | 2 098 | 2 101 | 2 136 | 3 143 | 4 857 |
| 1975/76 - 1979/80 | 17 584 | 2 635 | 2 303 | 2 167 | 2 457 | 3 313 | 4 711 |
| 1980/81 - 1984/85 | 19 857 | 3 019 | 2 614 | 2 432 | 3 215 | 3 753 | 4 823 |
| 1985/86 | 19 497 | 3 470 | 2 496 | 2 564 | 2 688 | 3 977 | 4 302 |
| 1986/87 | 18 778 | 3 045 | 2 634 | 2 229 | 2 689 | 3 502 | 4 679 |
| 1987/88 | 18 516 | 3 173 | 2 465 | 2 374 | 2 728 | 3 405 | 4 371 |
| 1988/89 | 19 569 | 3 242 | 2 485 | 2 490 | 2 500 | 4 167 | 4 685 |
| 1989/90 | 20 691 | 3 392 | 2 999 | 2 519 | 2 680 | 4 001 | 5 100 |
| 1990/91 | 20 094 | 3 421 | 2 689 | 2 511 | 2 585 | 4 116 | 4 772 |
| 1991/92 | 19 448 | 3 229 | 2 748 | 2 246 | 3 146 | 3 739 | 4 340 |
| 1992/93 | 19 056 | 3 312 | 3 016 | 2 310 | 2 731 | 3 551 | 4 136 |
| 1993/94 | 17 993 | 3 096 | 2 529 | 2 424 | 2 605 | 3 483 | 3 856 |
| 1994/95 | 17 499 | 3 053 | 2 584 | 2 172 | 2 608 | 3 449 | 3 633 |
| 1995/96 | 17 519 | 3 506 | 2 214 | 2 278 | 2 651 | 3 592 | 3 278 |
| 1996/97 | 17 729 | 3 182 | 2 431 | 2 312 | 2 675 | 3 366 | 3 763 |
| 1997/98 | 19 093 | 3 146 | 2 656 | 2 538 | 3 161 | 3 779 | 3 813 |
| 1998/99 | 19 125 | 3 508 | 2 501 | 2 685 | 2 882 | 3 639 | 3 910 |
| 1999/00 | 20 508 | 3 611 | 2 745 | 2 854 | 3 287 | 4 091 | 3 920 |
| 2000/01 ¹ | 20 848 | 4 126 | 2 709 | 3 039 | 3 138 | 4 067 | 3 769 |
| 2001/02 | 18 429 | 4 136 | 2 461 | 2 579 | 2 638 | 3 263 | 3 352 |
| 2002/03 | 16 740 | 3 032 | 2 095 | 2 410 | 2 709 | 3 541 | 2 953 |
| 2003/04 | 17 076 | 3 267 | 2 670 | 2 056 | 2 616 | 3 233 | 3 234 |
| 2004/05 | 16 745 | 3 127 | 2 340 | 2 244 | 2 550 | 3 298 | 3 186 |
| 2005/06 | 18 781 | 3 562 | 2 557 | 2 647 | 2 978 | 3 545 | 3 492 |
| 2006/07 | 20 910 | 4 042 | 2 883 | 2 850 | 3 072 | 4 163 | 3 900 |

¹ Aus Datenschutzgründen sind ab 2000/01 die Privatzimmer den Hotelbetrieben zugeordnet.

Alpenhotels - Gästeankünfte nach Monaten seit 1960/61

| Saison / Fünfjahresmittel | Total | November | Dezember | Januar | Februar | März | April |
|------------------------------|-------|----------|----------|--------|---------|-------|-------|
| Alpenhotels | | | | | | | |
| 1960/61 - 1964/65 | 775 | 26 | 138 | 90 | 146 | 217 | 158 |
| 1965/66 - 1969/70 | 1 623 | 25 | 270 | 258 | 381 | 407 | 255 |
| 1970/71 - 1974/75 | 3 327 | 106 | 467 | 612 | 856 | 844 | 442 |
| 1975/76 - 1979/80 | 5 568 | 256 | 694 | 1 463 | 1 325 | 1 150 | 678 |
| 1980/81 - 1984/85 | 6 007 | 157 | 705 | 1 725 | 1 445 | 1 307 | 668 |
| 1985/86 | 6 295 | 414 | 687 | 1 740 | 1 466 | 1 649 | 339 |
| 1986/87 | 5 778 | 189 | 650 | 1 961 | 1 290 | 1 227 | 461 |
| 1987/88 | 4 586 | 152 | 456 | 1 282 | 1 270 | 1 181 | 245 |
| 1988/89 | 5 234 | 70 | 534 | 1 591 | 1 435 | 1 480 | 124 |
| 1989/90 | 4 347 | 95 | 610 | 1 167 | 1 178 | 1 029 | 268 |
| 1990/91 | 4 075 | 73 | 525 | 1 191 | 1 311 | 841 | 134 |
| 1991/92 | 5 050 | 21 | 646 | 1 368 | 1 612 | 1 021 | 382 |
| 1992/93 | 5 302 | 63 | 633 | 1 656 | 1 495 | 1 024 | 431 |
| 1993/94 | 5 053 | 21 | 649 | 1 559 | 1 429 | 1 190 | 205 |
| 1994/95 | 4 819 | 20 | 527 | 1 288 | 1 431 | 964 | 589 |
| 1995/96 | 4 582 | 11 | 631 | 1 380 | 1 204 | 1 092 | 264 |
| 1996/97 | 3 887 | 4 | 670 | 959 | 1 203 | 917 | 134 |
| 1997/98 | 4 280 | 94 | 539 | 991 | 1 236 | 1 006 | 414 |
| 1998/99 | 4 036 | 64 | 585 | 995 | 947 | 1 210 | 235 |
| 1999/00 | 4 481 | 44 | 448 | 1 158 | 1 142 | 1 245 | 444 |
| 2000/01 | 4 373 | 45 | 566 | 1 035 | 1 177 | 923 | 627 |
| 2001/02 | 3 853 | 43 | 657 | 982 | 994 | 1 112 | 65 |
| 2002/03 | 4 442 | 4 | 504 | 1 456 | 1 162 | 982 | 334 |
| 2003/04 | 3 987 | 67 | 560 | 1 081 | 1 262 | 709 | 308 |
| 2004/05 | 4 299 | 7 | 464 | 1 314 | 1 280 | 1 215 | 19 |
| 2005/06 | 4 414 | 12 | 553 | 1 270 | 1 180 | 1 072 | 327 |
| 2006/07 | 4 309 | 36 | 528 | 1 101 | 1 216 | 1 193 | 235 |

Privatzimmer - Gästeankünfte nach Monaten von 1960/61 bis 1999/00

| Saison / Fünfjahresmittel | Total | November | Dezember | Januar | Februar | März | April |
|------------------------------|-------|----------|----------|--------|---------|------|-------|
| Privatzimmer | | | | | | | |
| 1960/61 - 1964/65 | 471 | 58 | 45 | 45 | 48 | 97 | 178 |
| 1965/66 - 1969/70 | 470 | 32 | 78 | 43 | 60 | 108 | 150 |
| 1970/71 - 1974/75 | 603 | 39 | 107 | 60 | 94 | 109 | 196 |
| 1975/76 - 1979/80 | 482 | 292 | 1 034 | 76 | 81 | 698 | 123 |
| 1980/81 - 1984/85 | 412 | 44 | 67 | 57 | 67 | 71 | 106 |
| 1985/86 | 496 | 52 | 109 | 59 | 55 | 142 | 79 |
| 1986/87 | 501 | 40 | 76 | 65 | 65 | 94 | 161 |
| 1987/88 | 504 | 78 | 72 | 71 | 71 | 80 | 132 |
| 1988/89 | 587 | 82 | 119 | 65 | 92 | 127 | 102 |
| 1989/90 | 420 | 70 | 87 | 39 | 45 | 72 | 107 |
| 1990/91 | 886 | 98 | 322 | 107 | 107 | 119 | 133 |
| 1991/92 | 1 235 | 114 | 338 | 152 | 201 | 241 | 189 |
| 1992/93 | 1 072 | 235 | 141 | 191 | 140 | 170 | 195 |
| 1993/94 | 929 | 218 | 189 | 130 | 94 | 188 | 110 |
| 1994/95 | 853 | 132 | 151 | 135 | 130 | 149 | 156 |
| 1995/96 | 814 | 152 | 125 | 134 | 133 | 119 | 151 |
| 1996/97 | 783 | 138 | 112 | 117 | 136 | 114 | 166 |
| 1997/98 | 799 | 202 | 112 | 136 | 95 | 112 | 142 |
| 1998/99 | 821 | 100 | 80 | 147 | 125 | 124 | 245 |
| 1999/00 | 739 | 186 | 82 | 95 | 109 | 135 | 132 |
| 2000/01 ¹ | * | * | * | * | * | * | * |

¹ Aus Datenschutzgründen sind ab 2000/01 die Privatzimmer den Hotelbetrieben zugeordnet.

Logiernächte aller Betriebsarten nach Monaten seit 1960/61

| Saison / Fünfjahresmittel | Total | November | Dezember | Januar | Februar | März | April |
|-------------------------------|--------|----------|----------|--------|---------|--------|--------|
| Alle Betriebsarten | | | | | | | |
| 1960/61 - 1964/65 | 24 506 | 3 600 | 2 972 | 2 783 | 3 028 | 5 006 | 7 117 |
| 1965/66 - 1969/70 | 38 559 | 4 187 | 4 864 | 5 619 | 6 237 | 8 262 | 9 391 |
| 1970/71 - 1974/75 | 65 305 | 7 005 | 9 218 | 10 708 | 11 144 | 13 060 | 14 169 |
| 1975/76 - 1979/80 | 69 397 | 6 570 | 9 684 | 12 444 | 13 924 | 13 893 | 23 533 |
| 1980/81 - 1984/85 | 69 045 | 5 966 | 8 964 | 12 483 | 14 370 | 15 134 | 12 127 |
| 1985/86 | 70 461 | 6 641 | 7 997 | 12 982 | 14 224 | 17 616 | 11 001 |
| 1986/87 | 64 284 | 6 075 | 8 140 | 12 166 | 12 878 | 14 180 | 10 845 |
| 1987/88 | 60 298 | 7 268 | 7 501 | 8 971 | 13 459 | 13 751 | 9 348 |
| 1988/89 | 62 159 | 6 235 | 7 498 | 10 472 | 13 347 | 16 055 | 8 552 |
| 1989/90 | 60 072 | 6 593 | 8 395 | 9 295 | 12 074 | 12 875 | 10 840 |
| 1990/91 | 57 683 | 6 204 | 8 450 | 9 918 | 12 053 | 12 209 | 8 849 |
| 1991/92 | 63 352 | 5 835 | 8 485 | 11 000 | 13 476 | 14 243 | 10 313 |
| 1992/93 | 59 732 | 6 066 | 8 404 | 10 580 | 13 121 | 12 019 | 9 542 |
| 1993/94 | 58 081 | 5 701 | 8 314 | 11 088 | 12 598 | 12 646 | 7 734 |
| 1994/95 | 56 342 | 5 462 | 7 367 | 10 290 | 12 574 | 11 335 | 9 314 |
| 1995/96 | 56 413 | 6 459 | 7 056 | 9 517 | 12 305 | 13 252 | 7 824 |
| 1996/97 | 53 317 | 5 768 | 7 101 | 9 214 | 11 930 | 11 767 | 7 537 |
| 1997/98 | 57 940 | 5 992 | 7 698 | 9 513 | 12 963 | 11 473 | 10 301 |
| 1998/99 | 53 891 | 6 211 | 7 034 | 9 833 | 10 598 | 11 059 | 9 156 |
| 1999/00 | 60 541 | 6 396 | 7 401 | 11 122 | 12 428 | 14 023 | 9 171 |
| 2000/01 | 60 540 | 7 372 | 7 851 | 11 431 | 12 084 | 13 180 | 8 622 |
| 2001/02 | 54 284 | 7 477 | 7 659 | 10 155 | 10 803 | 11 140 | 7 050 |
| 2002/03 | 50 130 | 5 179 | 5 855 | 9 608 | 11 096 | 11 214 | 7 178 |
| 2003/04 | 49 921 | 5 693 | 6 777 | 8 686 | 11 502 | 9 783 | 7 480 |
| 2004/05 | 53 622 | 5 652 | 6 200 | 10 844 | 11 675 | 12 978 | 6 273 |
| 2005/06 | 55 598 | 6 109 | 6 787 | 10 914 | 11 957 | 12 069 | 7 762 |
| 2006/07 | 58 504 | 6 637 | 6 947 | 10 739 | 12 688 | 13 189 | 8 304 |

Hotelbetriebe im Rheintal - Logiernächte nach Monaten seit 1960/61

| Saison / Fünfjahresmittel | Total | November | Dezember | Januar | Februar | März | April |
|--------------------------------------|--------|----------|----------|--------|---------|-------|-------|
| Hotelbetriebe im Rheintal | | | | | | | |
| 1960/61 - 1964/65 | 18 537 | 3 033 | 2 064 | 2 114 | 2 150 | 3 610 | 5 577 |
| 1965/66 - 1969/70 | 25 565 | 3 370 | 2 881 | 3 636 | 3 503 | 5 246 | 6 929 |
| 1970/71 - 1974/75 | 33 683 | 4 870 | 4 591 | 4 730 | 4 504 | 6 049 | 8 939 |
| 1975/76 - 1979/80 | 30 879 | 4 499 | 4 581 | 4 058 | 4 412 | 5 468 | 7 859 |
| 1980/81 - 1984/85 | 34 044 | 5 160 | 4 658 | 4 416 | 5 575 | 6 414 | 7 820 |
| 1985/86 | 34 565 | 5 567 | 4 117 | 4 558 | 4 940 | 7 386 | 7 997 |
| 1986/87 | 33 240 | 5 312 | 4 597 | 4 615 | 5 050 | 6 151 | 7 515 |
| 1987/88 | 32 966 | 6 321 | 4 673 | 4 276 | 5 020 | 5 845 | 6 831 |
| 1988/89 | 34 405 | 5 874 | 4 650 | 4 446 | 4 670 | 7 102 | 7 663 |
| 1989/90 | 37 602 | 6 161 | 5 412 | 4 821 | 5 170 | 7 346 | 8 692 |
| 1990/91 | 34 856 | 5 858 | 5 060 | 4 486 | 4 464 | 7 133 | 7 855 |
| 1991/92 | 33 865 | 5 600 | 4 653 | 4 103 | 5 230 | 6 568 | 7 711 |
| 1992/93 | 31 274 | 5 238 | 4 961 | 3 990 | 4 697 | 5 874 | 6 514 |
| 1993/94 | 29 843 | 5 147 | 4 675 | 3 981 | 4 384 | 5 296 | 6 360 |
| 1994/95 | 29 771 | 5 177 | 4 133 | 3 719 | 4 567 | 5 900 | 6 275 |
| 1995/96 | 30 401 | 6 018 | 3 920 | 3 988 | 4 663 | 6 175 | 5 637 |
| 1996/97 | 30 718 | 5 386 | 4 123 | 4 250 | 4 707 | 5 834 | 6 418 |
| 1997/98 | 34 839 | 5 453 | 4 971 | 4 716 | 6 058 | 6 776 | 6 865 |
| 1998/99 | 33 599 | 5 953 | 4 446 | 4 796 | 5 234 | 6 116 | 7 054 |
| 1999/00 | 36 115 | 5 915 | 4 914 | 5 157 | 5 830 | 7 311 | 6 988 |
| 2000/01 ¹ | 39 025 | 7 226 | 5 327 | 5 803 | 5 826 | 7 945 | 6 898 |
| 2001/02 | 35 092 | 7 380 | 4 888 | 5 269 | 5 135 | 6 195 | 6 225 |
| 2002/03 | 30 401 | 5 170 | 3 828 | 4 483 | 5 033 | 6 526 | 5 361 |
| 2003/04 | 31 252 | 5 544 | 4 614 | 4 071 | 5 072 | 6 168 | 5 783 |
| 2004/05 | 31 231 | 5 635 | 4 184 | 4 539 | 4 837 | 6 021 | 6 015 |
| 2005/06 | 33 468 | 6 091 | 4 578 | 4 941 | 5 417 | 6 445 | 5 996 |
| 2006/07 | 36 538 | 6 579 | 4 778 | 5 079 | 6 027 | 7 359 | 6 716 |

¹ Aus Datenschutzgründen sind ab 2000/01 die Privatzimmerbetriebe den Hotelbetrieben zugeordnet.

Alpenhotels - Logiernächte nach Monaten seit 1960/61

| Saison / Fünfjahresmittel | Total | November | Dezember | Januar | Februar | März | April |
|------------------------------|--------|----------|----------|--------|---------|-------|-------|
| Alpenhotels | | | | | | | |
| 1960/61 - 1964/65 | 2 871 | 63 | 565 | 279 | 587 | 858 | 519 |
| 1965/66 - 1969/70 | 7 356 | 27 | 1 152 | 1 243 | 2 000 | 1 849 | 1 085 |
| 1970/71 - 1974/75 | 25 553 | 1 438 | 3 520 | 5 084 | 5 839 | 5 956 | 3 717 |
| 1975/76 - 1979/80 | 35 427 | 1 773 | 4 357 | 7 975 | 8 990 | 7 906 | 4 425 |
| 1980/81 - 1984/85 | 33 144 | 623 | 3 890 | 7 834 | 8 533 | 8 388 | 3 876 |
| 1985/86 | 34 078 | 896 | 3 384 | 8 222 | 9 100 | 9 736 | 2 740 |
| 1986/87 | 29 417 | 646 | 3 228 | 7 311 | 7 635 | 7 662 | 2 935 |
| 1987/88 | 25 417 | 686 | 2 521 | 4 434 | 8 146 | 7 516 | 2 114 |
| 1988/89 | 25 604 | 134 | 2 371 | 5 721 | 8 338 | 8 433 | 607 |
| 1989/90 | 21 274 | 183 | 2 781 | 4 361 | 6 802 | 5 262 | 1 885 |
| 1990/91 | 20 474 | 102 | 2 605 | 5 081 | 7 249 | 4 793 | 644 |
| 1991/92 | 25 754 | 30 | 2 990 | 6 310 | 7 564 | 6 949 | 1 911 |
| 1992/93 | 25 394 | 344 | 3 006 | 6 121 | 7 999 | 5 541 | 2 383 |
| 1993/94 | 25 553 | 21 | 3 156 | 6 702 | 7 908 | 6 717 | 1 049 |
| 1994/95 | 24 429 | 50 | 2 761 | 6 248 | 7 654 | 5 027 | 2 689 |
| 1995/96 | 23 779 | 24 | 2 716 | 5 182 | 7 327 | 6 778 | 1 752 |
| 1996/97 | 20 553 | 54 | 2 691 | 4 608 | 6 843 | 5 614 | 743 |
| 1997/98 | 21 209 | 150 | 2 371 | 4 457 | 6 703 | 4 470 | 3 058 |
| 1998/99 | 18 224 | 64 | 2 315 | 4 608 | 5 073 | 4 650 | 1 514 |
| 1999/00 | 22 724 | 44 | 2 310 | 5 774 | 6 339 | 6 436 | 1 821 |
| 2000/01 | 21 515 | 146 | 2 524 | 5 628 | 6 258 | 5 235 | 1 724 |
| 2001/02 | 19 192 | 97 | 2 771 | 4 886 | 5 668 | 4 945 | 825 |
| 2002/03 | 19 729 | 9 | 2 027 | 5 125 | 6 063 | 4 688 | 1 817 |
| 2003/04 | 18 669 | 149 | 2 163 | 4 615 | 6 430 | 3 615 | 1 697 |
| 2004/05 | 22 391 | 17 | 2 016 | 6 305 | 6 838 | 6 957 | 258 |
| 2005/06 | 22 130 | 18 | 2 209 | 5 973 | 6 540 | 5 624 | 1 766 |
| 2006/07 | 21 966 | 58 | 2 169 | 5 660 | 6 661 | 5 830 | 1 588 |

Privatzimmer - Logiernächte nach Monaten von 1960/61 bis 1999/00

| Saison / Fünfjahresmittel | Total | November | Dezember | Januar | Februar | März | April |
|------------------------------|-------|----------|----------|--------|---------|-------|-------|
| Privatzimmer | | | | | | | |
| 1960/61 - 1964/65 | 3 093 | 513 | 343 | 390 | 291 | 539 | 1 021 |
| 1965/66 - 1969/70 | 5 644 | 790 | 837 | 740 | 734 | 1 166 | 1 377 |
| 1970/71 - 1974/75 | 6 068 | 697 | 1 106 | 895 | 801 | 1 055 | 1 514 |
| 1975/76 - 1979/80 | 3 090 | 298 | 745 | 410 | 522 | 522 | 595 |
| 1980/81 - 1984/85 | 1 857 | 184 | 415 | 233 | 262 | 332 | 431 |
| 1985/86 | 1 818 | 178 | 496 | 202 | 184 | 494 | 264 |
| 1986/87 | 1 627 | 117 | 315 | 240 | 193 | 367 | 395 |
| 1987/88 | 1 915 | 261 | 307 | 261 | 293 | 390 | 403 |
| 1988/89 | 2 150 | 227 | 477 | 305 | 339 | 520 | 282 |
| 1989/90 | 1 196 | 249 | 202 | 113 | 102 | 267 | 263 |
| 1990/91 | 2 353 | 244 | 785 | 351 | 340 | 283 | 350 |
| 1991/92 | 3 733 | 205 | 842 | 587 | 682 | 726 | 691 |
| 1992/93 | 3 064 | 484 | 437 | 469 | 425 | 604 | 645 |
| 1993/94 | 2 685 | 533 | 483 | 405 | 306 | 633 | 325 |
| 1994/95 | 2 142 | 235 | 473 | 323 | 353 | 408 | 350 |
| 1995/96 | 2 233 | 417 | 420 | 347 | 315 | 299 | 435 |
| 1996/97 | 2 046 | 328 | 287 | 356 | 380 | 319 | 376 |
| 1997/98 | 1 892 | 389 | 356 | 340 | 202 | 227 | 378 |
| 1998/99 | 2 068 | 194 | 273 | 429 | 291 | 293 | 588 |
| 1999/00 | 1 702 | 437 | 177 | 191 | 259 | 276 | 362 |
| 2000/01 ¹ | * | * | * | * | * | * | * |

¹ Aus Datenschutzgründen sind ab 2000/01 die Privatzimmer den Hotelbetrieben zugeordnet.

Gästeankünfte nach Herkunftsland seit 1960/61

| Jahr Saison | Herkunftsland | | | | | | | | | | Berufs- tätige Dauer- gäste | Total | |
|----------------------------|------------------|---------|----------------------------|-----------------|-------|-----------------------------|---------|-----------------|------------------|--------|--------------------------------------|--------|--|
| | Deutsch- land | Schweiz | Verein. König- reich | Öster- reich | USA | Luxem- burg ² | Italien | Frank- reich | Nieder- lande | Andere | | | |
| Gäste- ankünfte | | | | | | | | | | | | | |
| 1960/61 | 3 678 | 2 888 | 284 | 535 | 900 | * | 257 | 253 | 126 | 578 | 65 | 9 564 | |
| 1961/62 | 3 756 | 2 975 | 337 | 575 | 818 | * | 298 | 352 | 123 | 672 | 49 | 9 955 | |
| 1962/63 | 3 450 | 3 350 | 371 | 640 | 839 | * | 293 | 344 | 208 | 657 | 23 | 10 175 | |
| 1963/64 | 3 841 | 3 581 | 447 | 641 | 918 | * | 332 | 412 | 194 | 812 | 15 | 11 193 | |
| 1964/65 | 4 133 | 3 966 | 470 | 632 | 914 | * | 448 | 464 | 184 | 750 | 8 | 11 969 | |
| 1965/66 | 4 169 | 4 294 | 625 | 660 | 874 | * | 380 | 546 | 219 | 710 | 79 | 12 556 | |
| 1966/67 | 4 449 | 4 784 | 906 | 710 | 904 | * | 520 | 576 | 174 | 1 074 | 40 | 14 137 | |
| 1967/68 | 4 601 | 4 700 | 556 | 719 | 1 128 | * | 543 | 643 | 225 | 1 255 | 46 | 14 416 | |
| 1968/69 | 5 249 | 4 399 | 580 | 749 | 1 106 | * | 681 | 620 | 232 | 1 417 | 24 | 15 057 | |
| 1969/70 | 5 559 | 4 712 | 722 | 912 | 1 251 | * | 879 | 478 | 301 | 1 499 | 49 | 16 362 | |
| 1970/71 | 6 419 | 5 082 | 1 236 | 871 | 1 403 | * | 879 | 664 | 254 | 1 563 | 50 | 18 421 | |
| 1971/72 | 6 917 | 5 243 | 2 017 | 1 131 | 1 144 | * | 943 | 721 | 350 | 2 165 | 41 | 20 672 | |
| 1972/73 | 6 928 | 5 322 | 2 101 | 1 159 | 1 535 | * | 1 099 | 735 | 452 | 2 184 | 56 | 21 571 | |
| 1973/74 | 7 623 | 5 591 | 1 705 | 1 180 | 981 | * | 874 | 629 | 397 | 2 411 | 67 | 21 458 | |
| 1974/75 | 6 998 | 5 805 | 2 488 | 1 151 | 893 | * | 865 | 548 | 427 | 2 094 | 110 | 21 379 | |
| 1975/76 | 7 970 | 5 970 | 1 658 | 1 163 | 1 158 | * | 680 | 714 | 600 | 2 682 | 68 | 22 663 | |
| 1976/77 | 8 623 | 6 073 | 1 648 | 1 126 | 1 155 | * | 797 | 640 | 698 | 2 411 | 22 | 23 193 | |
| 1977/78 | 9 546 | 6 257 | 1 051 | 1 150 | 1 318 | * | 645 | 577 | 889 | 2 952 | 16 | 24 401 | |
| 1978/79 | 8 791 | 6 363 | 992 | 1 233 | 941 | * | 629 | 700 | 804 | 2 718 | 11 | 23 182 | |
| 1979/80 | 9 165 | 6 921 | 878 | 1 223 | 1 212 | * | 689 | 747 | 968 | 2 892 | 41 | 24 736 | |
| 1980/81 | 10 782 | 7 421 | 986 | 1 054 | 1 400 | * | 895 | 704 | 891 | 3 246 | 59 | 27 438 | |
| 1981/82 | 9 535 | 6 861 | 1 119 | 1 127 | 1 859 | * | 721 | 717 | 761 | 2 885 | 90 | 25 675 | |
| 1982/83 | 9 911 | 6 598 | 1 160 | 1 078 | 1 812 | * | 772 | 803 | 707 | 2 862 | 12 | 25 715 | |
| 1983/84 | 9 135 | 7 187 | 1 119 | 1 050 | 1 773 | * | 776 | 723 | 641 | 2 972 | 17 | 25 393 | |
| 1984/85 | 9 038 | 6 998 | 1 598 | 1 084 | 2 706 | * | 995 | 777 | 742 | 3 194 | 26 | 27 158 | |
| 1985/86 | 8 362 | 7 248 | 1 323 | 960 | 2 671 | * | 899 | 822 | 577 | 3 360 | 66 | 26 288 | |
| 1986/87 | 8 104 | 6 856 | 1 238 | 988 | 2 265 | * | 955 | 879 | 642 | 3 050 | 80 | 25 057 | |
| 1987/88 | 7 430 | 6 438 | 1 178 | 963 | 1 992 | * | 1 214 | 637 | 654 | 3 038 | 62 | 23 606 | |
| 1988/89 | 7 728 | 6 748 | 1 308 | 1 050 | 1 973 | * | 1 449 | 797 | 847 | 3 418 | 72 | 25 390 | |
| 1989/90 | 7 410 | 6 397 | 1 495 | 1 053 | 2 041 | * | 1 541 | 829 | 720 | 3 893 | 79 | 25 458 | |
| 1990/91 | 8 073 | 6 948 | 952 | 1 211 | 1 170 | * | 1 369 | 886 | 616 | 3 639 | 191 | 25 055 | |
| 1991/92 | 8 848 | 6 631 | 836 | 1 118 | 1 800 | * | 1 330 | 738 | 562 | 3 819 | 51 | 25 733 | |
| 1992/93 | 9 382 | 6 740 | 724 | 992 | 1 468 | * | 1 169 | 636 | 605 | 3 701 | 13 | 25 430 | |
| 1993/94 | 9 236 | 6 103 | 717 | 819 | 1 185 | * | 1 042 | 646 | 627 | 3 588 | 12 | 23 975 | |
| 1994/95 | 8 159 | 6 447 | 780 | 1 112 | 1 064 | * | 878 | 555 | 558 | 3 555 | 63 | 23 171 | |
| 1995/96 | 8 071 | 6 354 | 777 | 939 | 1 081 | * | 799 | 707 | 584 | 3 384 | 219 | 22 915 | |
| 1996/97 ¹ | 7 721 | 5 823 | 710 | 941 | 1 108 | 21 | 907 | 656 | 573 | 3 939 | . | 22 399 | |
| 1997/98 | 8 208 | 6 207 | 770 | 1 152 | 1 169 | 61 | 1 000 | 663 | 578 | 4 364 | . | 24 172 | |
| 1998/99 | 8 796 | 6 122 | 861 | 1 039 | 1 181 | 110 | 812 | 721 | 450 | 3 890 | . | 23 982 | |
| 1999/00 | 9 756 | 6 174 | 971 | 1 142 | 1 126 | 244 | 932 | 770 | 656 | 3 957 | . | 25 728 | |
| 2000/01 | 9 677 | 6 109 | 986 | 1 192 | 1 028 | 205 | 868 | 626 | 599 | 3 931 | . | 25 221 | |
| 2001/02 | 8 187 | 5 860 | 777 | 1 046 | 823 | 175 | 916 | 667 | 608 | 3 223 | . | 22 282 | |
| 2002/03 | 6 846 | 6 716 | 1 194 | 813 | 659 | 234 | 696 | 517 | 423 | 3 084 | . | 21 182 | |
| 2003/04 | 6 825 | 5 990 | 848 | 989 | 622 | 264 | 891 | 477 | 466 | 3 691 | . | 21 063 | |
| 2004/05 | 6 893 | 6 157 | 907 | 980 | 740 | 221 | 690 | 466 | 589 | 3 401 | . | 21 044 | |
| 2005/06 | 7 775 | 6 564 | 943 | 1 197 | 853 | 276 | 761 | 780 | 448 | 3 598 | . | 23 195 | |
| 2006/07 | 8 366 | 7 280 | 1 185 | 1 340 | 745 | 358 | 910 | 602 | 455 | 3 978 | . | 25 219 | |

¹ Ab 1996/1997 sind Dauergäste unter ihrem Herkunftsland ausgewiesen.² Die Ankünfte der Gäste aus Luxemburg sind bis 1995/96 in "Andere" enthalten.

Logiernächte nach Herkunftsland seit 1960/61

| Jahr Saison | Herkunftsland | | | | | | | | | | | Total |
|---------------------------|------------------|---------|----------------------------|-----------------|-------|-----------------------------|---------|-----------------|------------------|--------|--------------------------------------|--------|
| | Deutsch- land | Schweiz | Verein. König- reich | Öster- reich | USA | Luxem- burg ² | Italien | Frank- reich | Nieder- lande | Andere | Berufs- tätige Dauer- gäste | |
| Logier- nächte | | | | | | | | | | | | |
| 1960/61 | 6 899 | 5 664 | 519 | 941 | 1 325 | * | 539 | 354 | 173 | 1 118 | 1 450 | 18 982 |
| 1961/62 | 7 466 | 5 975 | 1 276 | 1 085 | 1 198 | * | 362 | 571 | 201 | 1 376 | 1 714 | 21 224 |
| 1962/63 | 6 932 | 6 380 | 1 028 | 1 326 | 1 338 | * | 525 | 1 085 | 459 | 1 411 | 1 622 | 22 106 |
| 1963/64 | 9 083 | 8 438 | 1 068 | 1 514 | 1 393 | * | 650 | 1 003 | 494 | 2 383 | 2 787 | 28 813 |
| 1964/65 | 10 246 | 8 428 | 1 467 | 1 911 | 1 383 | * | 697 | 1 158 | 436 | 1 843 | 3 817 | 31 386 |
| 1965/66 | 9 810 | 10 248 | 2 221 | 1 308 | 1 556 | * | 714 | 1 638 | 582 | 2 322 | 2 387 | 32 786 |
| 1966/67 | 10 613 | 12 528 | 3 148 | 1 754 | 1 538 | * | 1 004 | 1 303 | 734 | 3 422 | 3 848 | 39 892 |
| 1967/68 | 10 172 | 9 417 | 1 509 | 1 289 | 1 740 | * | 866 | 1 507 | 995 | 4 953 | 5 199 | 37 647 |
| 1968/69 | 11 899 | 8 847 | 1 574 | 1 441 | 1 691 | * | 1 041 | 1 347 | 725 | 5 211 | 4 804 | 38 580 |
| 1969/70 | 13 708 | 10 456 | 1 821 | 1 835 | 1 947 | * | 1 241 | 1 445 | 986 | 3 151 | 7 320 | 43 910 |
| 1970/71 | 14 917 | 11 622 | 3 002 | 1 491 | 2 152 | * | 1 540 | 1 604 | 674 | 3 409 | 7 051 | 47 462 |
| 1971/72 | 16 624 | 12 701 | 14 017 | 2 392 | 2 211 | * | 2 058 | 1 581 | 1 357 | 3 928 | 7 243 | 64 112 |
| 1972/73 | 18 642 | 13 299 | 14 557 | 2 325 | 2 290 | * | 1 961 | 1 524 | 1 731 | 5 699 | 6 688 | 68 716 |
| 1973/74 | 22 804 | 16 281 | 12 014 | 2 318 | 1 702 | * | 1 490 | 1 329 | 1 537 | 5 354 | 8 175 | 73 004 |
| 1974/75 | 23 118 | 18 831 | 12 916 | 2 181 | 1 714 | * | 1 479 | 1 262 | 1 423 | 5 047 | 5 259 | 73 230 |
| 1975/76 | 22 818 | 16 693 | 10 631 | 2 204 | 1 773 | * | 1 168 | 1 565 | 2 010 | 5 657 | 1 743 | 66 262 |
| 1976/77 | 25 560 | 17 789 | 9 524 | 3 386 | 1 681 | * | 1 097 | 1 207 | 2 877 | 6 313 | 1 593 | 71 027 |
| 1977/78 | 28 090 | 17 583 | 6 979 | 2 640 | 2 184 | * | 981 | 1 013 | 4 293 | 6 859 | 1 135 | 71 757 |
| 1978/79 | 24 653 | 18 462 | 4 094 | 3 188 | 1 696 | * | 1 122 | 1 293 | 3 316 | 7 196 | 496 | 65 516 |
| 1979/80 | 27 612 | 21 651 | 3 196 | 3 081 | 2 403 | * | 955 | 1 384 | 4 348 | 6 528 | 1 265 | 72 423 |
| 1980/81 | 30 522 | 20 601 | 4 274 | 2 158 | 2 179 | * | 1 345 | 1 068 | 4 035 | 8 226 | 1 435 | 75 843 |
| 1981/82 | 24 905 | 19 101 | 4 223 | 1 917 | 3 364 | * | 1 063 | 1 132 | 3 070 | 7 155 | 1 747 | 67 677 |
| 1982/83 | 25 454 | 18 373 | 4 238 | 1 796 | 2 878 | * | 1 130 | 1 659 | 2 568 | 6 926 | 933 | 65 955 |
| 1983/84 | 22 676 | 19 403 | 4 143 | 1 875 | 3 000 | * | 1 007 | 1 405 | 2 353 | 7 046 | 633 | 63 541 |
| 1984/85 | 25 546 | 19 223 | 5 438 | 1 857 | 5 489 | * | 1 512 | 1 707 | 2 815 | 7 595 | 1 025 | 72 207 |
| 1985/86 | 23 002 | 20 603 | 5 645 | 1 604 | 5 069 | * | 1 436 | 1 594 | 2 071 | 6 699 | 2 738 | 70 461 |
| 1986/87 | 20 473 | 19 043 | 4 707 | 1 598 | 3 800 | * | 1 341 | 1 762 | 2 585 | 5 786 | 3 189 | 64 284 |
| 1987/88 | 18 743 | 17 167 | 4 934 | 1 541 | 3 355 | * | 1 661 | 1 004 | 2 375 | 5 956 | 3 562 | 60 298 |
| 1988/89 | 17 497 | 18 217 | 4 825 | 1 775 | 3 019 | * | 2 360 | 1 294 | 3 059 | 6 291 | 3 822 | 62 159 |
| 1989/90 | 16 041 | 16 114 | 5 563 | 1 948 | 3 091 | * | 1 993 | 1 367 | 2 357 | 7 748 | 3 850 | 60 072 |
| 1990/91 | 19 711 | 16 484 | 2 664 | 1 971 | 2 069 | * | 1 877 | 1 472 | 2 169 | 6 928 | 2 338 | 57 683 |
| 1991/92 | 23 610 | 17 910 | 2 557 | 1 850 | 3 114 | * | 1 888 | 1 382 | 1 679 | 8 074 | 1 288 | 63 352 |
| 1992/93 | 23 132 | 17 172 | 2 180 | 1 533 | 2 653 | * | 1 669 | 1 129 | 1 893 | 7 694 | 677 | 59 732 |
| 1993/94 | 23 618 | 16 407 | 1 783 | 1 343 | 2 069 | * | 1 483 | 1 045 | 2 124 | 7 656 | 553 | 58 081 |
| 1994/95 | 21 097 | 17 241 | 1 810 | 2 414 | 1 746 | * | 1 280 | 843 | 1 976 | 6 948 | 987 | 56 342 |
| 1995/96 | 21 664 | 16 600 | 1 763 | 1 743 | 1 868 | * | 1 141 | 1 234 | 2 023 | 6 994 | 1 383 | 56 413 |
| 1996/97 ¹ | 19 436 | 14 803 | 1 751 | 1 734 | 2 163 | 57 | 1 326 | 1 100 | 2 174 | 8 773 | . | 53 317 |
| 1997/98 | 20 610 | 15 774 | 1 880 | 2 481 | 2 331 | 159 | 1 694 | 1 144 | 1 885 | 9 982 | . | 57 940 |
| 1998/99 | 20 174 | 14 755 | 1 937 | 1 800 | 2 141 | 303 | 1 389 | 1 315 | 1 133 | 8 944 | . | 53 891 |
| 1999/00 | 23 728 | 15 349 | 2 147 | 2 100 | 1 859 | 837 | 1 875 | 1 302 | 1 947 | 9 397 | . | 60 541 |
| 2000/01 | 23 439 | 15 198 | 2 562 | 2 988 | 2 648 | 772 | 1 413 | 1 053 | 1 725 | 8 742 | . | 60 540 |
| 2001/02 | 20 785 | 13 994 | 1 904 | 1 821 | 2 343 | 711 | 1 408 | 1 387 | 1 847 | 8 084 | . | 54 284 |
| 2002/03 | 16 566 | 15 690 | 2 706 | 1 481 | 1 658 | 1 237 | 1 111 | 998 | 1 208 | 7 475 | . | 50 130 |
| 2003/04 | 16 023 | 14 792 | 1 806 | 1 700 | 1 623 | 1 407 | 1 531 | 850 | 1 466 | 8 723 | . | 49 921 |
| 2004/05 | 18 082 | 16 140 | 2 033 | 2 086 | 1 875 | 1 249 | 1 308 | 836 | 1 809 | 8 204 | . | 53 622 |
| 2005/06 | 19 531 | 16 378 | 2 209 | 2 024 | 2 005 | 1 348 | 1 204 | 2 193 | 1 174 | 7 532 | . | 55 598 |
| 2006/07 | 19 861 | 17 394 | 2 702 | 2 261 | 1 932 | 1 696 | 1 552 | 1 178 | 1 144 | 8 784 | . | 58 504 |

¹ Ab 1996/1997 sind Dauergäste unter ihrem Herkunftsland ausgewiesen.² Die Logiernächte der Gäste aus Luxemburg sind bis 1995/96 in "Andere" enthalten.

Betriebe nach Monaten seit 1962/63

| Jahr Saison | November | Dezember | Januar | Februar | März | April | Mittelwert |
|--|----------|----------|--------|---------|------|-------|------------|
| Hotel- und Privat- zimmerbetriebe | | | | | | | |
| 1962/63 | 48 | 41 | 39 | 39 | 45 | 48 | 43.3 |
| 1963/64 | 43 | 32 | 34 | 40 | 50 | 50 | 41.5 |
| 1964/65 | 47 | 44 | 41 | 43 | 47 | 57 | 46.5 |
| 1965/66 | 46 | 43 | 40 | 41 | 56 | 58 | 45.7 |
| 1966/67 | 34 | 42 | 40 | 38 | 56 | 55 | 44.2 |
| 1967/68 | 39 | 45 | 42 | 47 | 51 | 60 | 47.3 |
| 1968/69 | 39 | 42 | 43 | 44 | 48 | 61 | 46.2 |
| 1969/70 | 44 | 55 | 51 | 46 | 62 | 54 | 52.0 |
| 1970/71 | 38 | 54 | 54 | 49 | 52 | 62 | 51.5 |
| 1971/72 | 37 | 55 | 48 | 50 | 61 | 65 | 52.7 |
| 1972/73 | 43 | 50 | 49 | 52 | 54 | 63 | 51.8 |
| 1973/74 | 43 | 57 | 53 | 52 | 52 | 63 | 53.3 |
| 1974/75 | 41 | 58 | 52 | 52 | 62 | 54 | 53.2 |
| 1975/76 | 42 | 54 | 48 | 50 | 48 | 58 | 50.0 |
| 1976/77 | 42 | 61 | 52 | 59 | 58 | 63 | 55.8 |
| 1977/78 | 43 | 61 | 51 | 57 | 66 | 58 | 56.0 |
| 1978/79 | 42 | 57 | 52 | 56 | 55 | 63 | 54.2 |
| 1979/80 | 48 | 58 | 51 | 54 | 55 | 57 | 53.8 |
| 1980/81 | 37 | 59 | 52 | 56 | 49 | 54 | 51.2 |
| 1981/82 | 36 | 54 | 49 | 47 | 50 | 58 | 49.0 |
| 1982/83 | 34 | 49 | 50 | 51 | 54 | 56 | 49.0 |
| 1983/84 | 40 | 50 | 47 | 48 | 52 | 54 | 48.5 |
| 1984/85 | 50 | 58 | 58 | 55 | 57 | 56 | 55.7 |
| 1985/86 | 48 | 57 | 56 | 54 | 61 | 58 | 55.7 |
| 1986/87 | 45 | 54 | 52 | 53 | 52 | 55 | 51.8 |
| 1987/88 | 48 | 54 | 47 | 49 | 50 | 50 | 49.7 |
| 1988/89 | 41 | 49 | 48 | 47 | 53 | 50 | 48.0 |
| 1989/90 | 41 | 51 | 48 | 48 | 52 | 51 | 48.5 |
| 1990/91 | 42 | 51 | 45 | 45 | 49 | 48 | 46.7 |
| 1991/92 | 41 | 50 | 48 | 50 | 51 | 52 | 48.7 |
| 1992/93 | 41 | 52 | 51 | 51 | 53 | 54 | 50.3 |
| 1993/94 | 41 | 54 | 49 | 53 | 52 | 51 | 50.0 |
| 1994/95 | 42 | 51 | 47 | 51 | 49 | 51 | 48.5 |
| 1995/96 | 39 | 49 | 45 | 51 | 51 | 47 | 47.0 |
| 1996/97 | 40 | 47 | 44 | 45 | 48 | 47 | 45.2 |
| 1997/98 | 40 | 46 | 43 | 49 | 49 | 49 | 46.0 |
| 1998/99 | 39 | 46 | 43 | 45 | 46 | 47 | 44.3 |
| 1999/00 | 39 | 43 | 44 | 44 | 45 | 45 | 43.3 |
| 2000/01 | 41 | 44 | 43 | 44 | 47 | 45 | 44.0 |
| 2001/02 | 36 | 40 | 42 | 41 | 43 | 41 | 40.5 |
| 2002/03 | 35 | 38 | 39 | 40 | 43 | 42 | 39.5 |
| 2003/04 | 40 | 41 | 43 | 40 | 45 | 45 | 42.3 |
| 2004/05 | 38 | 39 | 35 | 36 | 41 | 38 | 37.8 |
| 2005/06 | 38 | 44 | 44 | 44 | 45 | 43 | 43.0 |
| 2006/07 | 38 | 46 | 45 | 45 | 45 | 45 | 44.0 |

Verfügbare Gastbetten nach Monaten seit 1962/63

| Jahr Saison | November | Dezember | Januar | Februar | März | April | Mittelwert |
|----------------------------------|----------|----------|--------|---------|-------|-------|------------|
| Verfügbare Gastbetten | | | | | | | |
| 1962/63 | 735 | 658 | 674 | 656 | 755 | 1 007 | 748 |
| 1963/64 | 677 | 589 | 598 | 655 | 813 | 931 | 711 |
| 1964/65 | 721 | 672 | 643 | 711 | 846 | 1 041 | 772 |
| 1965/66 | 830 | 715 | 757 | 783 | 867 | 1 122 | 846 |
| 1966/67 | 684 | 789 | 780 | 730 | 1 077 | 1 118 | 863 |
| 1967/68 | 654 | 770 | 771 | 809 | 893 | 1 174 | 845 |
| 1968/69 | 610 | 658 | 685 | 671 | 889 | 1 117 | 772 |
| 1969/70 | 718 | 793 | 798 | 759 | 1 091 | 1 218 | 896 |
| 1970/71 | 709 | 836 | 874 | 881 | 959 | 1 282 | 924 |
| 1971/72 | 807 | 1 001 | 1 016 | 1 116 | 1 228 | 1 433 | 1 100 |
| 1972/73 | 885 | 922 | 1 135 | 1 163 | 1 134 | 1 434 | 1 112 |
| 1973/74 | 897 | 1 076 | 1 112 | 1 132 | 1 266 | 1 538 | 1 170 |
| 1974/75 | 1 032 | 1 129 | 1 115 | 1 176 | 1 432 | 1 355 | 1 207 |
| 1975/76 | 1 043 | 1 178 | 1 115 | 1 287 | 1 261 | 1 566 | 1 242 |
| 1976/77 | 1 034 | 1 510 | 1 306 | 1 509 | 1 501 | 1 604 | 1 411 |
| 1977/78 | 1 119 | 1 383 | 1 268 | 1 367 | 1 641 | 1 445 | 1 372 |
| 1978/79 | 1 061 | 1 321 | 1 324 | 1 448 | 1 456 | 1 674 | 1 381 |
| 1979/80 | 1 314 | 1 578 | 1 551 | 1 604 | 1 643 | 1 571 | 1 544 |
| 1980/81 | 1 113 | 1 560 | 1 580 | 1 605 | 1 555 | 1 579 | 1 499 |
| 1981/82 | 1 053 | 1 468 | 1 413 | 1 577 | 1 559 | 1 598 | 1 445 |
| 1982/83 | 1 090 | 1 415 | 1 604 | 1 602 | 1 611 | 1 452 | 1 462 |
| 1983/84 | 1 046 | 1 305 | 1 261 | 1 314 | 1 537 | 1 433 | 1 316 |
| 1984/85 | 1 193 | 1 347 | 1 461 | 1 462 | 1 497 | 1 410 | 1 395 |
| 1985/86 | 1 147 | 1 348 | 1 466 | 1 458 | 1 607 | 1 389 | 1 403 |
| 1986/87 | 1 035 | 1 278 | 1 357 | 1 399 | 1 336 | 1 302 | 1 285 |
| 1987/88 | 1 024 | 1 124 | 1 181 | 1 218 | 1 278 | 1 139 | 1 161 |
| 1988/89 | 887 | 1 049 | 1 174 | 1 199 | 1 296 | 1 065 | 1 112 |
| 1989/90 | 942 | 1 082 | 1 189 | 1 214 | 1 327 | 1 192 | 1 158 |
| 1990/91 | 968 | 982 | 1 086 | 1 194 | 1 282 | 1 067 | 1 097 |
| 1991/92 | 887 | 1 013 | 1 258 | 1 236 | 1 315 | 1 249 | 1 160 |
| 1992/93 | 927 | 1 089 | 1 262 | 1 278 | 1 340 | 1 208 | 1 184 |
| 1993/94 | 927 | 1 098 | 1 194 | 1 182 | 1 262 | 1 073 | 1 123 |
| 1994/95 | 909 | 1 115 | 1 222 | 1 256 | 1 267 | 1 227 | 1 166 |
| 1995/96 | 860 | 938 | 1 088 | 1 279 | 1 288 | 1 055 | 1 085 |
| 1996/97 | 960 | 1 012 | 1 183 | 1 292 | 1 340 | 1 080 | 1 154 |
| 1997/98 | 1 010 | 1 048 | 1 196 | 1 302 | 1 348 | 1 187 | 1 182 |
| 1998/99 | 954 | 1 002 | 1 205 | 1 233 | 1 260 | 1 096 | 1 125 |
| 1999/00 | 981 | 935 | 1 104 | 1 240 | 1 165 | 1 186 | 1 102 |
| 2000/01 | 996 | 935 | 1 067 | 1 174 | 1 246 | 1 157 | 1 096 |
| 2001/02 | 911 | 896 | 1 138 | 1 093 | 1 165 | 981 | 1 031 |
| 2002/03 | 883 | 875 | 1 058 | 1 140 | 1 173 | 1 109 | 1 040 |
| 2003/04 | 1 114 | 1 026 | 1 200 | 1 209 | 1 289 | 1 163 | 1 167 |
| 2004/05 | 983 | 990 | 1 046 | 1 121 | 1 219 | 1 035 | 1 066 |
| 2005/06 | 1 027 | 1 170 | 1 204 | 1 318 | 1 321 | 1 262 | 1 217 |
| 2006/07 | 1 083 | 1 197 | 1 277 | 1 362 | 1 318 | 1 246 | 1 247 |

Durchschnittliche Gastbettenbelegung nach Monaten seit 2000/01

| Jahr / Saison | November | Dezember | Januar | Februar | März | April | Mittelwert |
|---------------|----------|----------|--------|---------|-------|-------|------------|
| 2000/01 | 24.7% | 27.1% | 34.6% | 36.8% | 34.1% | 24.8% | 30.6% |
| 2001/02 | 27.4% | 27.6% | 28.8% | 35.3% | 30.8% | 24.0% | 29.1% |
| 2002/03 | 19.5% | 21.6% | 29.3% | 34.8% | 30.8% | 21.6% | 26.7% |
| 2003/04 | 17.0% | 21.3% | 23.3% | 34.0% | 24.5% | 21.4% | 23.6% |
| 2004/05 | 19.2% | 20.2% | 33.4% | 37.2% | 34.3% | 20.2% | 27.8% |
| 2005/06 | 19.8% | 18.7% | 29.2% | 32.4% | 29.5% | 20.5% | 25.3% |
| 2006/07 | 20.4% | 18.7% | 27.1% | 33.3% | 32.3% | 22.2% | 25.9% |

Durchschnittliche Zimmerbelegung nach Monaten seit 2000/01

| Jahr / Saison | November | Dezember | Januar | Februar | März | April | Mittelwert |
|---------------|----------|----------|--------|---------|-------|-------|------------|
| 2000/01 | 40.0% | 35.4% | 41.5% | 41.6% | 44.2% | 34.0% | 39.6% |
| 2001/02 | 40.7% | 34.9% | 36.9% | 38.5% | 37.4% | 33.6% | 37.0% |
| 2002/03 | 30.4% | 27.2% | 32.7% | 38.7% | 37.8% | 25.7% | 32.4% |
| 2003/04 | 30.0% | 28.4% | 29.3% | 37.4% | 34.5% | 32.3% | 32.2% |
| 2004/05 | 33.6% | 27.3% | 36.8% | 39.1% | 39.9% | 30.0% | 34.7% |
| 2005/06 | 30.9% | 24.9% | 32.7% | 36.0% | 35.4% | 26.6% | 31.2% |
| 2006/07 | 31.1% | 22.7% | 29.4% | 36.0% | 35.7% | 28.8% | 30.8% |

Begriffserklärungen

Alpenhotel

Die Hotels in Steg und in Malbun werden unter dem Begriff "Alpenhotels" zusammengefasst.

Betriebsart

Bei den Betriebsarten handelt es sich um die "Hotelbetriebe", die sich auf der Rheintalseite befinden, und die "Alpenhotels" in Steg und in Malbun.

Hotel

Als Hotels werden Betriebe bezeichnet, die Gäste tage- oder wochenweise beherbergen. Die Dienstleistungen des Hotels umfassen die Unterbringung in Gästezimmern, tägliches Bettenmachen, Reinigen und gegebenenfalls die Bereitstellung von Mahlzeiten, Parkplätzen, Erholungseinrichtungen etc.

Hotelbetrieb

Die Hotels im Rheintal werden unter dem Begriff "Hotelbetriebe" zusammengefasst. Die Privatzimmervermieter werden aus Datenschutzgründen seit dem Jahr 2000 diesen Hotelbetrieben zugeordnet.

Hotellerie

Die Hotelbetriebe auf der Rheintalseite und die Alpenhotels werden unter dem Begriff "Hotellerie" zusammengefasst.

Parahotellerie

Die Beherbergungsbetriebsarten Ferienwohnungen, Massenlager, Camping und Jugendherbergen werden unter dem Begriff "Parahotellerie" zusammengefasst.

Privatzimmer

Als Privatzimmer werden Unterkünfte in privaten Haushalten bezeichnet.

Region

Aus Datenschutzgründen werden Hoteldaten in fünf Regionen zusammengefasst. Diese Regionen bestehen aus Vaduz, Triesenberg, Triesen/Balzers, Schaan/Planken und dem Unterland (Eschen, Mauren, Gamprin, Ruggell, Schellenberg).

Wintersaison

Die Wintersaison umfasst die Monate November bis April.