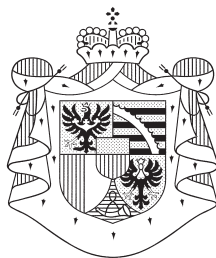

Fürstentum
Liechtenstein



**Fremdenverkehrs-
statistik**

Wintersaison 2005/2006

**Amt für
Volkswirtschaft**
9490 Vaduz

Herausgeber und Vertrieb	Amt für Volkswirtschaft, Abteilung Statistik Giessenstrasse 3 LI-9490 Vaduz Telefon +423 236 68 76 Telefax +423 236 69 31 E-Mail-Bestellung: info.statistik@avw.llv.li
Auskunft	Harry Winkler, Tel. +423 236 68 90 E-Mail: info.statistik@avw.llv.li
Internet	www.avw.llv.li - Link "Statistik"
Erscheinungsweise	Jährlich, Sommersaison, Wintersaison
Copyright	Wiedergabe unter Angabe des Herausgebers (Amt für Volkswirtschaft, Abteilung Statistik) gestattet.

INHALTSVERZEICHNIS

Seite

EINLEITUNG	5
-------------------------	---

TABELLEN WINTERSAISON 2005/2006

Gästekünfte nach Region, Betriebsart und Monaten	13
Logiernächte nach Region, Betriebsart und Monaten	13
Gästekünfte nach Herkunftsland und Monaten	14
Logiernächte nach Herkunftsland und Monaten	15
Gästekünfte nach Herkunftsland und Gebiet	16
Logiernächte nach Herkunftsland und Gebiet	17
Gästekünfte nach Herkunftsland und Region	18
Logiernächte nach Herkunftsland und Region	19
Durchschnittliche Aufenthaltsdauer nach Herkunftsland und Gebiet	20
Durchschnittliche Aufenthaltsdauer nach Region und Monaten	21
Vorhandene, verfügbare und belegte Gastbetten pro Tag	22
Durchschnittliche Gastbettenbelegung	23
Vorhandene, verfügbare und belegte Zimmer pro Tag	24
Durchschnittliche Zimmerbelegung	25
Betriebe nach Region, Betriebsart und Monaten	26
Hauptberuflich beschäftigtes Personal nach Region und Betriebsart	26

VERGLEICHSTABELLEN

Übersicht Fremdenverkehr Wintersaison seit 1960/61	29
Gästekünfte aller Betriebsarten nach Monaten seit 1960/61	30
Logiernächte aller Betriebsarten nach nach Monaten seit 1960/61	34
Gästekünfte nach Herkunftsland seit 1960/61	38
Logiernächte nach Herkunftsland seit 1960/61	39
Betriebe nach Monaten seit 1962/63	40
Verfügbare Gastbetten nach Monaten seit 1962/63	41
Durchschnittliche Gastbetten- und Zimmerbelegung nach Monaten seit 2000/01	42

Fremdenverkehr - Wintersaison 2005/2006

Einleitung

Diese Publikation enthält ausschliesslich Angaben über Hotels, Alpenhotels und Privatzimmervermieter. Seit dem Jahr 2000 sind die Zahlen der Privatzimmervermieter in den Zahlen der Hotels enthalten. Die Zahlen zu Ferienwohnungen, Massenlagern, Camping und der Jugendherberge werden im Jahresheft veröffentlicht. Als Wintersaison gelten die Monate November bis und mit April. Die Zahlen in Klammern sind Werte der Vorjahressaison.

Starke Wintersaison – für die Rheintalseite

Die Hotels verzeichneten in der vergangenen Wintersaison steigende Gäste- und Übernachtungszahlen. Mit 23'195 Gästeankünften und 55'598 Logiernächten wurden die höchsten Werte seit fünf Jahren erreicht. Die Zunahmen betragen 10.2 bzw. 3.7 Prozent. Dabei profitierten vor allem die Betriebe auf der Rheintalseite. Die Alpenhotels in Malbun und Steg konnten zwar die Gästezahlen erhöhen, die Nächtigungszahlen sanken jedoch. Im Saisondurchschnitt wurden 43 Betriebe erfasst, gegenüber 37.8 in der Vorjahressaison.

In den Betrieben in Vaduz, Schaan/Planken und im Unterland wurden gegenüber der Vorjahressaison mehr Logiernächte gebucht. Vaduz legte um 18.6 Prozent zu. Rückläufig waren die Logiernächtebuchungen in den Gemeinden Triesenberg und Triesen. Den grössten Anteil an den Gesamtübernachtungen hält weiterhin Triesenberg mit 43.8 Prozent.

Wintersaison nach Gemeinden

Hotel- und Privatzimmer	Saison	Vaduz	Balzers/ Triesen	Triesen- berg	Schaan/ Planken	Unter- land	TOTAL
Anzahl Betriebe (Saisonnittelwert)	2003/04	7.5	8.8	8.8	7.3	9.8	42.3
	2004/05	7.3	8.3	7.7	5.5	9.0	37.8
	2005/06	8.8	8.8	8.8	7.0	9.5	43.0
Gästeankünfte	2003/04	6'334	4'721	4'915	3'686	1'407	21'063
	2004/05	6'108	4'677	5'341	3'459	1'459	21'044
	2005/06	7'464	5'016	5'689	3'487	1'539	23'195
Logiernächte	2003/04	9'660	9'470	20'623	7'566	2'602	49'921
	2004/05	9'334	10'023	24'559	6'747	2'959	53'622
	2005/06	11'074	9'890	24'331	7'185	3'118	55'598
Verfügbare Gastbetten (Saisonnittelwert)	2003/04	224	328	313	183	119	1'167
	2004/05	204	314	267	161	120	1'066
	2005/06	268	336	308	183	121	1'216
Gastbettenbesetzung (Saisonnittelwert in %)	2003/04	23.9	16.0	36.4	22.8	12.1	23.6
	2004/05	25.3	17.7	50.7	23.1	13.7	27.8
	2005/06	22.9	16.3	43.6	21.7	14.2	25.3
Verfügbare Zimmer (Saisonnittelwert)	2003/04	118	164	126	100	60	567
	2004/05	104	158	123	91	63	539
	2005/06	140	169	140	109	64	622
Zimmerbelegung (Saisonnittelwert in %)	2003/04	34.8	29.3	37.9	34.6	18.9	32.2
	2004/05	40.7	26.8	46.4	35.2	21.1	34.7
	2005/06	31.8	26.8	40.1	31.5	21.8	31.2
Anwesenheitsdauer in Tagen (Saisonnittelwert)	2003/04	1.5	2.0	4.2	2.1	1.8	2.4
	2004/05	1.5	2.1	4.6	2.0	2.0	2.5
	2005/06	1.5	2.0	4.3	2.1	2.0	2.4

Die höchste Gastbettenauslastung erreichte Triesenberg mit 43.6 Prozent (50.7%). Durch das um 14 Prozent gestiegene Bettenangebot ging die Bettenauslastung landesweit von 27.8 auf 25.3 Prozent zurück.

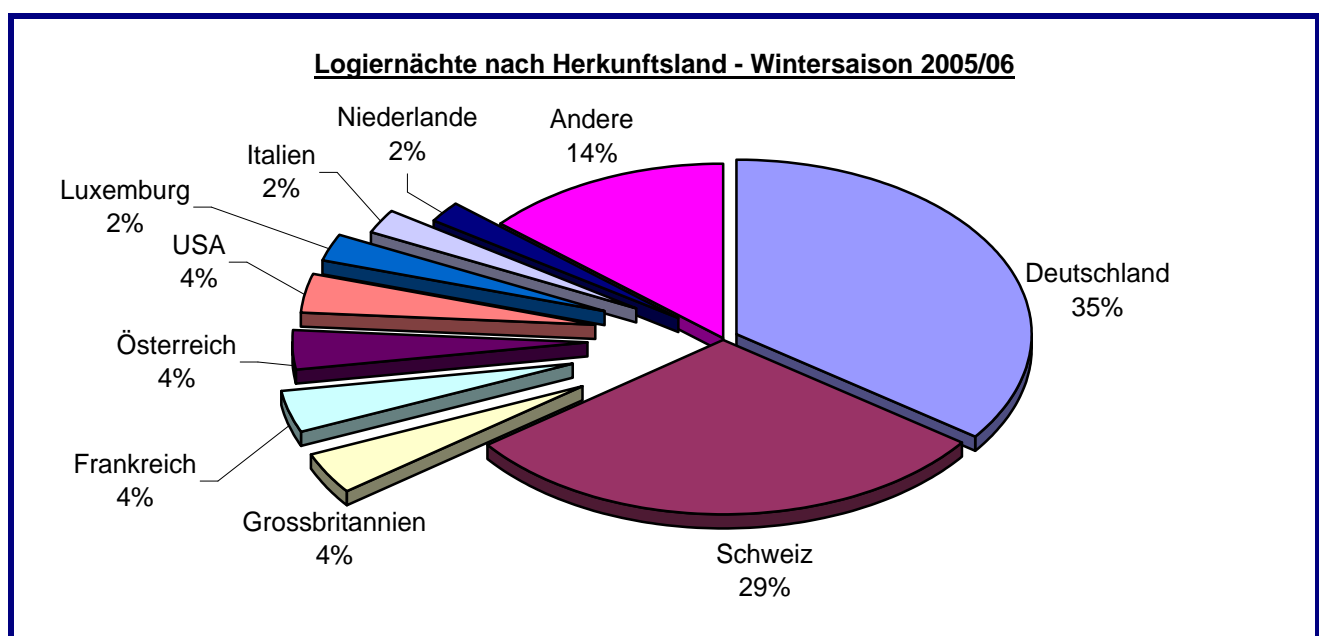
Die durchschnittliche Aufenthaltsdauer reduzierte sich von 2.5 auf 2.4 Tage pro Aufenthalt. Im Durchschnitt verweilen die Gäste im Alpengebiet 5.0 Tage bzw. auf der Rheintalseite 1.8 Tage. Die längsten Aufenthalte im Alpengebiet buchten die Gäste aus Portugal mit 8.0 Tagen. Im Talgebiet blieben die Gäste aus China mit 4.5 Tagen an der Spitze der durchschnittlichen Aufenthaltsdauer.

Gäste nach ausgewählten Herkunftsländern

Saison	Deutschland	Schweiz	Grossbritannien	Frankreich	Österreich	USA	Luxemburg	Italien	Niederlande	Andere	TOTAL
Gästekünfte											
2003/04	6'825	5'990	848	477	989	622	264	891	466	3'691	21'063
2004/05	6'893	6'157	907	466	980	740	221	690	589	3'401	21'044
2005/06	7'775	6'564	943	780	1'197	853	276	761	448	3'598	23'195
Logiernächte											
2003/04	16'023	14'792	1'806	850	1'700	1'623	1'407	1'531	1'466	8'723	49'921
2004/05	18'082	16'140	2'033	836	2'086	1'875	1'249	1'308	1'809	8'204	53'622
2005/06	19'531	16'378	2'209	2'193	2'024	2'005	1'348	1'204	1'174	7'532	55'598

Weiterhin an der Spitze der Logiernächteliste befinden sich Deutschland und die Schweiz. Die höchsten absoluten Logiernächtezuwächse wurden für Deutschland (+ 1'449 Nächte) und Frankreich (+1'357 Nächte) verzeichnet. Prozentual stieg die Zahl der Übernachtungen der französischen Gäste um über 160 Prozent gegenüber der Vorjahressaison.

In der Ferienregion Steg/Malbun führen die Schweizer Gäste die Logiernächteliste mit einem Anteil von 43 Prozent an. Mit wenigen Ausnahmen wurde die Region Steg/Malbun fast ausschliesslich von europäischen Gästen gebucht. Der Anteil der Feriengäste aus EU-Staaten betrug rund 56 Prozent.



Betriebsarten - Ankünfte – Logiernächte

Wintersaison	Hotels	Alpenhotels	TOTAL
Ankünfte			
2003/04	17'076	3'987	21'063
2004/05	16'745	4'299	21'044
2005/06	18'781	4'414	23'195
Logiernächte			
2003/04	31'252	18'669	49'921
2004/05	31'231	22'391	53'622
2005/06	33'468	22'130	55'598

Kräftig stieg die Zahl der Gäste und Logiernächte in den Hotels auf der Rheintalseite mit 12.2 bzw. 7.2 Prozent. Die Alpenhotels konnten die Zahl der Gäste um 2.7 Prozent steigern, die Logiernächte gingen jedoch um 1.2 Prozent zurück.

Auf die Alpenhotels bzw. das Wintersportgebiet entfielen 19.0 (20.4) Prozent der Ankünfte und 39.8 (41.8) Prozent der Logiernächte.

Hauptberuflich Beschäftigte

Die Hotelbetriebe beschäftigten in der Wintersaison 2005/06 im Saisondurchschnitt 357 (311) Personen. Der Frauenanteil an den Gesamtbeschäftigten belief sich auf 60 Prozent oder 214 (189) Personen.

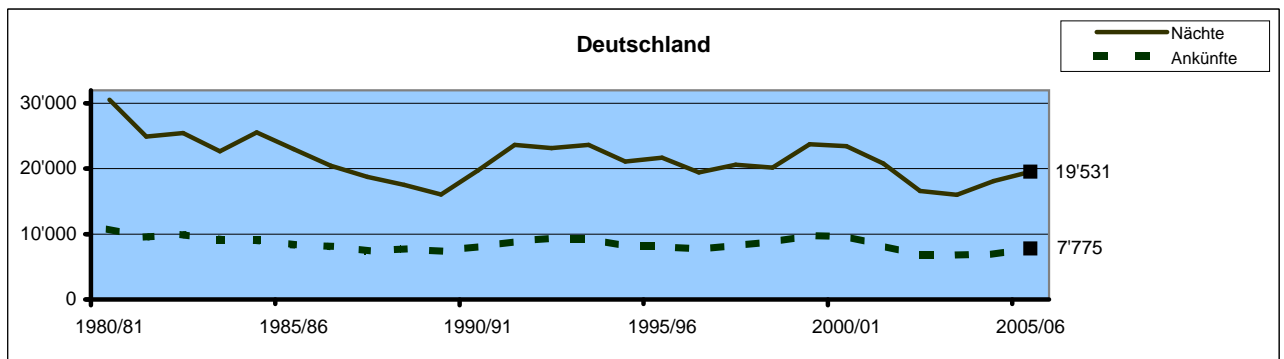
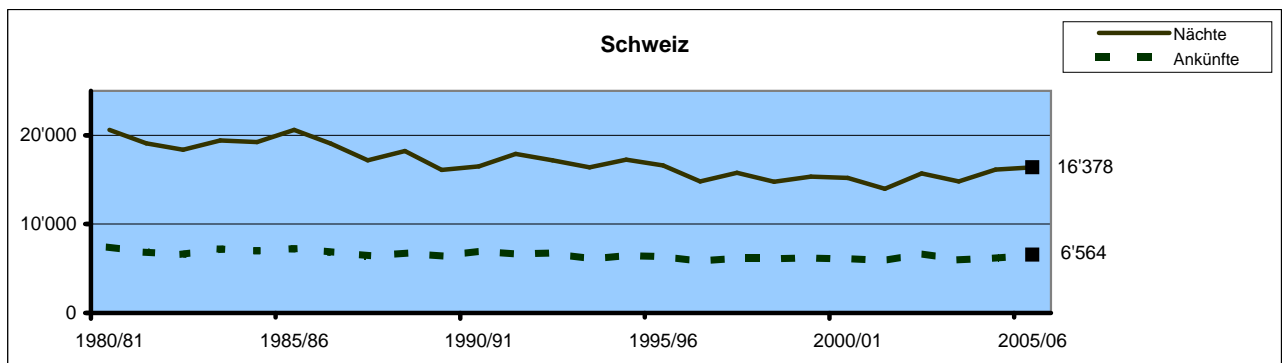
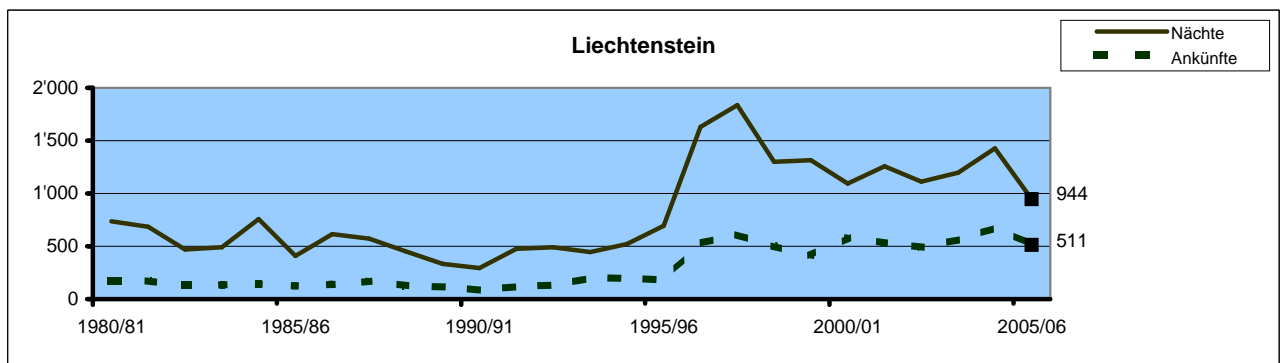
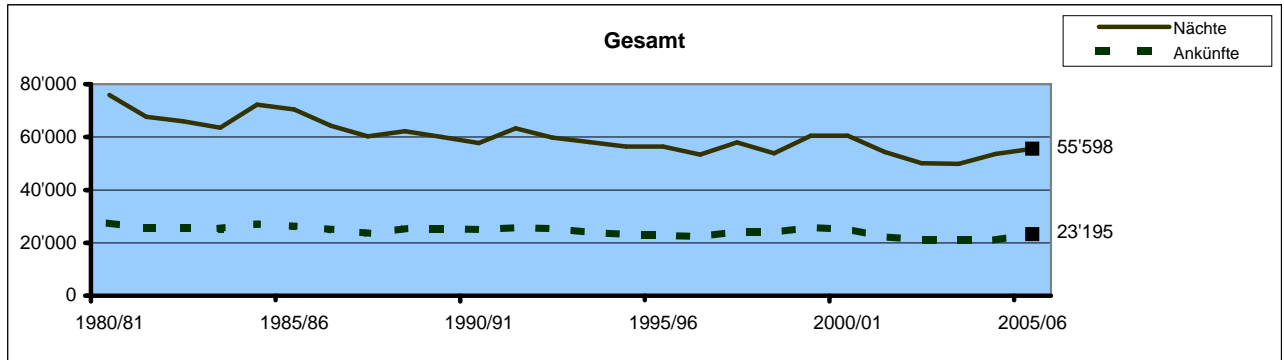
Diese und weitere Publikationen finden Sie im Internet unter www.avw.llv.li - Link "Statistik".

Vaduz, 19. Juli 2006

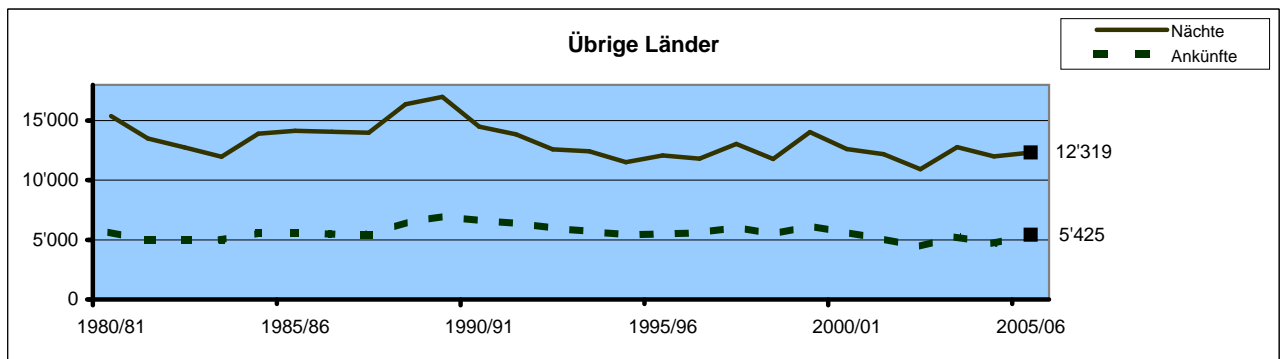
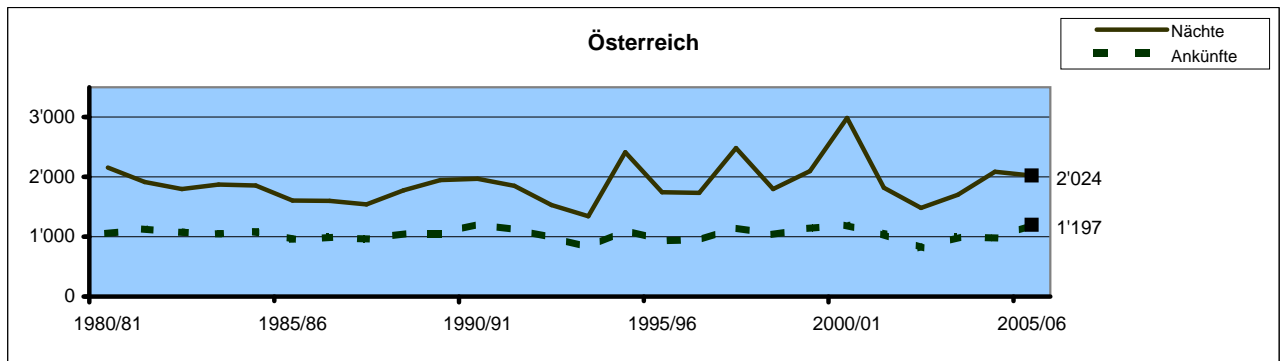
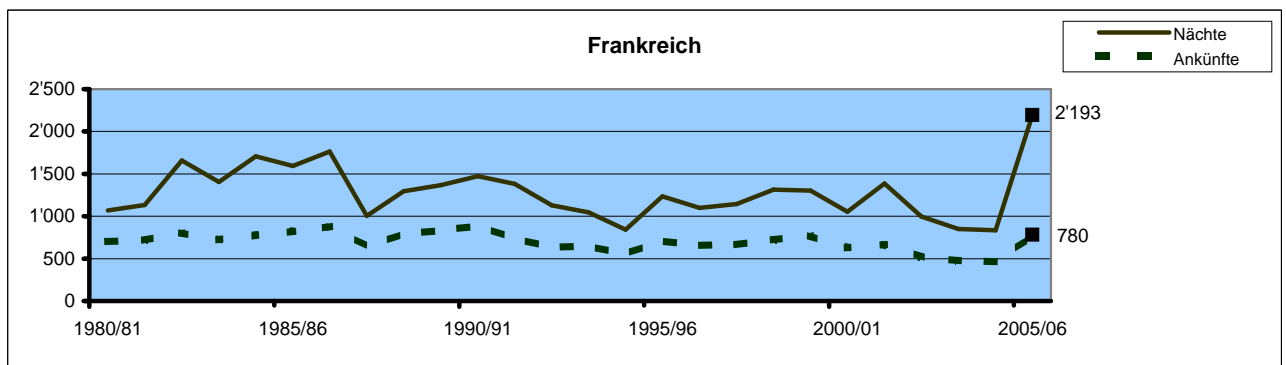
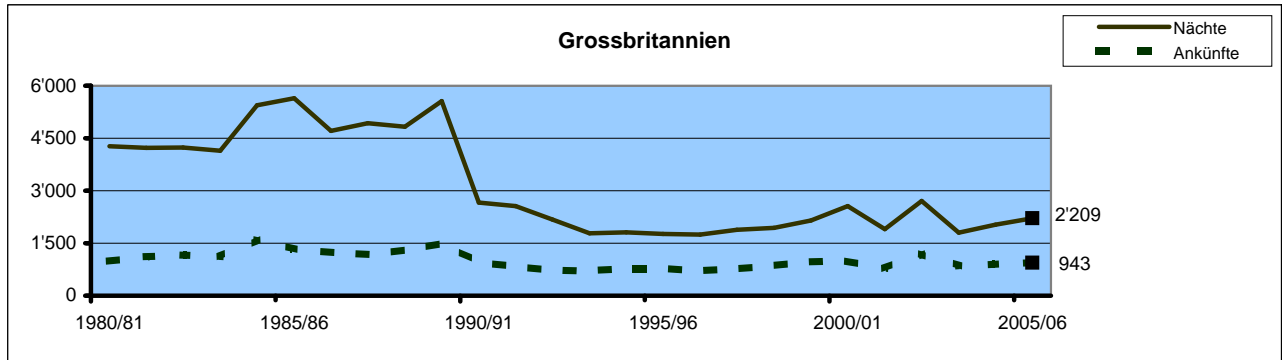
AMT FÜR VOLKSWIRTSCHAFT
DES FÜRSTENTUMS LIECHTENSTEIN

Abteilung Statistik

Gäste in Hotel- und Privatzimmern nach Herkunftsland



Gäste in Hotel- und Privatzimmern nach Herkunftsland



TABELLEN WINTERSAISON

07 GÄSTEANKÜNFTE NACH REGION, BETRIEBSART UND MONATEN

Winter 2005/2006

Gemeinden	Gesamt	Nov.	Dez.	Jan.	Feb.	März	April
Liechtenstein	23'195	3'574	3'110	3'917	4'158	4'617	3'819
Hotelbetriebe	18'781	3'562	2'557	2'647	2'978	3'545	3'492
Alpenhotels	4'414	12	553	1'270	1'180	1'072	327
Vaduz	7'464	1'406	955	984	1'128	1'490	1'501
Hotelbetriebe	7'464	1'406	955	984	1'128	1'490	1'501
Balzers/Triesen	5'016	887	617	760	848	949	955
Hotelbetriebe	5'016	887	617	760	848	949	955
Triesenberg	5'689	282	787	1'421	1'401	1'297	501
Hotelbetriebe	1'275	270	234	151	221	225	174
Alpenhotels	4'414	12	553	1'270	1'180	1'072	327
Schaan/Planken	3'487	741	492	519	556	620	559
Hotelbetriebe	3'487	741	492	519	556	620	559
Unterland	1'539	258	259	233	225	261	303
Hotelbetriebe	1'539	258	259	233	225	261	303

08 LOGIERNÄCHTE NACH REGION, BETRIEBSART UND MONATEN

Winter 2005/2006

Gemeinden	Gesamt	Nov.	Dez.	Jan.	Feb.	März	April
Liechtenstein	55'598	6'109	6'787	10'914	11'957	12'069	7'762
Hotelbetriebe	33'468	6'091	4'578	4'941	5'417	6'445	5'996
Alpenhotels	22'130	18	2'209	5'973	6'540	5'624	1'766
Vaduz	11'074	1'984	1'355	1'468	1'764	2'354	2'149
Hotelbetriebe	11'074	1'984	1'355	1'468	1'764	2'354	2'149
Balzers/Triesen	9'890	1'741	1'228	1'572	1'620	1'963	1'766
Hotelbetriebe	9'890	1'741	1'228	1'572	1'620	1'963	1'766
Triesenberg	24'331	401	2'601	6'262	6'942	6'028	2'097
Hotelbetriebe	2'201	383	392	289	402	404	331
Alpenhotels	22'130	18	2'209	5'973	6'540	5'624	1'766
Schaan/Planken	7'185	1'525	1'086	1'098	1'161	1'187	1'128
Hotelbetriebe	7'185	1'525	1'086	1'098	1'161	1'187	1'128
Unterland	3'118	458	517	514	470	537	622
Hotelbetriebe	3'118	458	517	514	470	537	622

11 GÄSTEANKÜNFTE NACH HERKUNFTSLAND UND MONATEN

Winter 2005/2006

Herkunftsland	Gesamt	Nov.	Dez.	Jan.	Feb.	März	April
Liechtenstein	511	59	140	133	92	61	26
Schweiz	6'564	926	809	1'192	1'313	1'374	950
Belgien	249	25	40	32	52	55	45
Dänemark	128	12	12	13	30	32	29
Deutschland	7'775	1'148	1'062	1'419	1'258	1'580	1'308
Estland	4	1	-	-	-	1	2
Finnland	54	11	10	6	7	4	16
Frankreich	780	169	102	106	132	123	148
Griechenland	105	22	14	24	30	6	9
Irland	60	9	1	22	1	14	13
Italien	761	138	103	106	97	187	130
Lettland	5	-	-	1	-	4	-
Litauen	5	-	-	4	-	1	-
Luxemburg	276	14	26	26	82	14	114
Malta	3	1	1	-	-	-	1
Niederlande	448	53	73	55	134	91	42
Österreich	1'197	213	142	189	195	243	215
Polen	107	11	15	12	28	23	18
Portugal	91	10	18	11	12	27	13
Schweden	174	29	20	36	25	40	24
Slowakische Republik	35	12	4	2	3	6	8
Slowenien	55	15	4	4	7	9	16
Spanien	212	42	43	25	18	49	35
Tschechische Republik	152	21	37	15	21	28	30
Ungarn	116	27	9	15	14	25	26
Grossbritannien	943	170	118	123	168	179	185
Zypern	3	1	-	-	-	1	1
Island	2	-	-	-	-	2	-
Norwegen	70	5	5	3	24	18	15
Bulgarien	46	9	6	11	3	13	4
Kroatien	25	10	-	3	2	4	6
Rumänien	35	10	3	4	7	5	6
Russische Föderation	163	12	18	12	49	43	29
Türkei	61	10	23	5	12	6	5
Übriges Europa	110	41	12	10	31	7	9
USA	853	163	110	130	129	142	179
Übriges Nordamerika	83	17	14	14	19	7	12
Brasilien	49	17	3	10	10	6	3
Mexiko	12	6	-	4	-	2	-
Übriges Mittel- u. Südamerik	97	25	23	4	2	23	20
Südafrika	49	5	7	9	12	4	12
Übriges Afrika	41	10	-	4	15	6	6
Volksrepublik China	80	5	13	13	13	27	9
Hong Kong	8	1	-	-	1	3	3
Indien	14	-	3	2	1	5	3
Japan	203	18	19	23	44	52	47
Süd-Korea	49	5	5	14	8	13	4
Taiwan	30	5	4	2	9	5	5
Übriges Asien	188	45	23	35	37	24	24
Australien	75	8	11	22	11	18	5
Ozeanien	16	3	3	4	-	-	6
Nicht bezeichnet	23	5	2	8	-	5	3
Gesamt	23'195	3'574	3'110	3'917	4'158	4'617	3'819

12 LOGIERNÄCHTE NACH HERKUNFTSLAND UND MONATEN

Winter 2005/2006

Herkunftsland	Gesamt	Nov.	Dez.	Jan.	Feb.	März	April
Liechtenstein	944	81	230	240	172	173	48
Schweiz	16'378	1'298	1'502	3'286	5'202	3'546	1'544
Belgien	548	62	88	101	96	141	60
Dänemark	258	43	16	27	33	81	58
Deutschland	19'531	1'699	2'452	4'792	3'154	4'678	2'756
Estland	6	3	-	-	-	1	2
Finnland	87	14	18	8	11	9	27
Frankreich	2'193	534	310	291	392	348	318
Griechenland	231	37	25	62	87	8	12
Irland	140	21	1	62	2	34	20
Italien	1'204	236	233	136	137	287	175
Lettland	6	-	-	1	-	5	-
Litauen	5	-	-	4	-	1	-
Luxemburg	1'348	14	71	69	268	189	737
Malta	4	1	2	-	-	-	1
Niederlande	1'174	79	193	147	326	363	66
Österreich	2'024	302	221	388	373	369	371
Polen	190	14	27	20	54	54	21
Portugal	212	31	72	15	22	50	22
Schweden	328	44	28	87	75	66	28
Slowakische Republik	69	31	4	7	5	8	14
Slowenien	81	26	5	6	7	16	21
Spanien	303	58	53	29	33	79	51
Tschechische Republik	206	28	40	37	21	38	42
Ungarn	179	40	10	26	18	55	30
Grossbritannien	2'209	301	360	293	437	392	426
Zypern	7	1	-	-	-	2	4
Island	2	-	-	-	-	2	-
Norwegen	127	5	9	3	46	42	22
Bulgarien	79	18	7	17	7	26	4
Kroatien	51	26	2	3	5	7	8
Rumänien	86	18	9	8	22	23	6
Russische Föderation	338	21	29	14	80	107	87
Türkei	98	13	42	13	12	12	6
Übriges Europa	230	99	27	15	62	8	19
USA	2'005	406	227	331	288	359	394
Übriges Nordamerika	145	29	35	21	31	11	18
Brasilien	114	34	5	34	17	10	14
Mexiko	23	7	1	11	-	4	-
Übriges Mittel- u. Südamerik	160	42	34	10	2	35	37
Südafrika	109	9	12	27	26	5	30
Übriges Afrika	126	17	-	6	77	12	14
Volksrepublik China	362	17	139	36	30	112	28
Hong Kong	11	1	-	-	1	5	4
Indien	53	-	18	5	9	9	12
Japan	689	79	119	62	165	136	128
Süd-Korea	168	43	5	24	46	46	4
Taiwan	104	14	14	6	28	19	23
Übriges Asien	506	197	60	88	67	58	36
Australien	86	8	19	22	11	21	5
Ozeanien	28	3	3	16	-	-	6
Nicht bezeichnet	33	5	10	8	-	7	3
Gesamt	55'598	6'109	6'787	10'914	11'957	12'069	7'762

13 GÄSTEANKÜNFTE NACH HERKUNFTSLAND UND GEBIET

Winter 2005/2006

Herkunftsland	Total	Rheintal	Steg / Malbun
Liechtenstein	511	307	204
Schweiz	6'564	4'469	2'095
Belgien	249	238	11
Dänemark	128	123	5
Deutschland	7'775	6'174	1'601
Estland	4	4	-
Finnland	54	54	-
Frankreich	780	739	41
Griechenland	105	105	-
Irland	60	60	-
Italien	761	745	16
Lettland	5	5	-
Litauen	5	5	-
Luxemburg	276	94	182
Malta	3	3	-
Niederlande	448	342	106
Österreich	1'197	1'156	41
Polen	107	102	5
Portugal	91	86	5
Schweden	174	165	9
Slowakische Republik	35	35	-
Slowenien	55	55	-
Spanien	212	212	-
Tschechische Republik	152	148	4
Ungarn	116	114	2
Grossbritannien	943	873	70
Zypern	3	3	-
Island	2	2	-
Norwegen	70	70	-
Bulgarien	46	46	-
Kroatien	25	25	-
Rumänien	35	35	-
Russische Föderation	163	159	4
Türkei	61	61	-
Übriges Europa	110	110	-
USA	853	842	11
Übriges Nordamerika	83	83	-
Brasilien	49	49	-
Mexiko	12	12	-
Übriges Mittel- u. Südamerika	97	97	-
Südafrika	49	49	-
Übriges Afrika	41	41	-
Volksrepublik China	80	80	-
Hong Kong	8	8	-
Indien	14	14	-
Japan	203	201	2
Süd-Korea	49	49	-
Taiwan	30	30	-
Übriges Asien	188	188	-
Australien	75	75	-
Ozeanien	16	16	-
Nicht bezeichnet	23	23	-
Gesamt	23'195	18'781	4'414

14 LOGIERNÄCHTE NACH HERKUNFTSLAND UND GEBIET

Winter 2005/2006

Herkunftsland	Total	Rheintal	Steg / Malbun
Liechtenstein	944	417	527
Schweiz	16'378	6'864	9'514
Belgien	548	471	77
Dänemark	258	235	23
Deutschland	19'531	10'370	9'161
Estland	6	6	-
Finnland	87	87	-
Frankreich	2'193	1'980	213
Griechenland	231	231	-
Irland	140	140	-
Italien	1'204	1'159	45
Lettland	6	6	-
Litauen	5	5	-
Luxemburg	1'348	136	1'212
Malta	4	4	-
Niederlande	1'174	522	652
Österreich	2'024	1'857	167
Polen	190	167	23
Portugal	212	172	40
Schweden	328	270	58
Slowakische Republik	69	69	-
Slowenien	81	81	-
Spanien	303	303	-
Tschechische Republik	206	198	8
Ungarn	179	171	8
Grossbritannien	2'209	1'865	344
Zypern	7	7	-
Island	2	2	-
Norwegen	127	127	-
Bulgarien	79	79	-
Kroatien	51	51	-
Rumänien	86	86	-
Russische Föderation	338	322	16
Türkei	98	98	-
Übriges Europa	230	230	-
USA	2'005	1'967	38
Übriges Nordamerika	145	145	-
Brasilien	114	114	-
Mexiko	23	23	-
Übriges Mittel- u. Südamerika	160	160	-
Südafrika	109	109	-
Übriges Afrika	126	126	-
Volksrepublik China	362	362	-
Hong Kong	11	11	-
Indien	53	53	-
Japan	689	685	4
Süd-Korea	168	168	-
Taiwan	104	104	-
Übriges Asien	506	506	-
Australien	86	86	-
Ozeanien	28	28	-
Nicht bezeichnet	33	33	-
Gesamt	55'598	33'468	22'130

09 GÄSTEANKÜNFTE NACH HERKUNFTSLAND UND REGION

Winter 2005/2006

Herkunftsland (Ständiger Wohnsitz)	Gesamt		Unter- land	Ober- land	Vaduz	Balzers Triesen	Triesen- berg	Schaan Planken
	Anzahl	%						
Liechtenstein	511	2.2%	48	463	51	25	381	6
Schweiz	6'564	28.3%	289	6'275	1'659	1'319	2'417	880
Belgien	249	1.1%	15	234	120	74	17	23
Dänemark	128	0.6%	10	118	45	19	12	42
Deutschland	7'775	33.5%	724	7'051	2'112	1'766	1'993	1'180
Estland	4	0.0%	-	4	1	3	-	-
Finnland	54	0.2%	4	50	27	11	1	11
Frankreich	780	3.4%	39	741	164	154	71	352
Griechenland	105	0.5%	3	102	46	8	2	46
Irland	60	0.3%	2	58	22	10	4	22
Italien	761	3.3%	70	691	336	188	42	125
Lettland	5	0.0%	2	3	3	-	-	-
Litauen	5	0.0%	-	5	4	1	-	-
Luxemburg	276	1.2%	-	276	55	24	193	4
Malta	3	0.0%	-	3	2	-	-	1
Niederlande	448	1.9%	9	439	133	109	144	53
Österreich	1'197	5.2%	136	1'061	577	251	76	157
Polen	107	0.5%	16	91	37	31	9	14
Portugal	91	0.4%	-	91	39	19	7	26
Schweden	174	0.8%	3	171	75	59	15	22
Slowakische Republik	35	0.2%	8	27	9	9	-	9
Slowenien	55	0.2%	1	54	34	7	3	10
Spanien	212	0.9%	9	203	92	62	21	28
Tschechische Republik	152	0.7%	7	145	83	25	27	10
Ungarn	116	0.5%	27	89	47	30	4	8
Grossbritannien	943	4.1%	36	907	514	168	119	106
Zypern	3	0.0%	-	3	2	-	-	1
Island	2	0.0%	-	2	2	-	-	-
Norwegen	70	0.3%	-	70	41	16	-	13
Bulgarien	46	0.2%	5	41	23	15	-	3
Kroatien	25	0.1%	-	25	11	8	-	6
Rumänien	35	0.2%	-	35	24	9	-	2
Russische Föderation	163	0.7%	1	162	108	14	26	14
Türkei	61	0.3%	5	56	10	31	1	14
Übriges Europa	110	0.5%	4	106	44	53	3	6
USA	853	3.7%	39	814	417	234	64	99
Übriges Nordamerika	83	0.4%	2	81	56	17	3	5
Brasilien	49	0.2%	2	47	38	9	-	-
Mexiko	12	0.1%	-	12	3	5	-	4
Übriges Mittel- u. Südamerika	97	0.4%	1	96	72	12	-	12
Südafrika	49	0.2%	4	45	30	5	3	7
Übriges Afrika	41	0.2%	1	40	15	2	2	21
Volksrepublik China	80	0.3%	6	74	34	21	-	19
Hong Kong	8	0.0%	-	8	5	1	-	2
Indien	14	0.1%	-	14	5	7	-	2
Japan	203	0.9%	3	200	63	97	10	30
Süd-Korea	49	0.2%	-	49	10	25	4	10
Taiwan	30	0.1%	-	30	3	26	-	1
Übriges Asien	188	0.8%	3	185	82	29	4	70
Australien	75	0.3%	4	71	51	-	9	11
Ozeanien	16	0.1%	-	16	8	8	-	-
Nicht bezeichnet	23	0.1%	1	22	20	-	2	-
Gesamt	23'195	100.0%	1'539	21'656	7'464	5'016	5'689	3'487

10 LOGIERNÄCHTE NACH HERKUNFTSLAND UND REGION

Winter 2005/2006

Herkunftsland (Ständiger Wohnsitz)	Gesamt Anzahl	%	Unter- land	Ober- land	Vaduz	Balzers Triesen	Triesen- berg	Schaan Planken
Liechtenstein	944	1.7%	51	893	101	45	739	8
Schweiz	16'378	29.5%	502	15'876	2'210	2'175	10'211	1'280
Belgien	548	1.0%	68	480	192	161	92	35
Dänemark	258	0.5%	15	243	59	28	41	115
Deutschland	19'531	35.1%	1'612	17'919	3'063	2'966	9'839	2'051
Estland	6	0.0%	-	6	1	5	-	-
Finnland	87	0.2%	5	82	29	30	1	22
Frankreich	2'193	3.9%	53	2'140	233	281	250	1'376
Griechenland	231	0.4%	4	227	59	8	2	158
Irland	140	0.3%	4	136	33	21	17	65
Italien	1'204	2.2%	187	1'017	400	334	78	205
Lettland	6	0.0%	2	4	4	-	-	-
Litauen	5	0.0%	-	5	4	1	-	-
Luxemburg	1'348	2.4%	-	1'348	72	41	1'228	7
Malta	4	0.0%	-	4	2	-	-	2
Niederlande	1'174	2.1%	10	1'164	183	192	724	65
Österreich	2'024	3.6%	214	1'810	809	555	209	237
Polen	190	0.3%	20	170	47	68	35	20
Portugal	212	0.4%	-	212	64	40	42	66
Schweden	328	0.6%	3	325	98	125	70	32
Slowakische Republik	69	0.1%	12	57	11	17	-	29
Slowenien	81	0.1%	1	80	46	18	3	13
Spanien	303	0.5%	12	291	109	112	26	44
Tschechische Republik	206	0.4%	9	197	93	51	34	19
Ungarn	179	0.3%	37	142	69	53	10	10
Grossbritannien	2'209	4.0%	107	2'102	1'033	409	457	203
Zypern	7	0.0%	-	7	3	-	-	4
Island	2	0.0%	-	2	2	-	-	-
Norwegen	127	0.2%	-	127	55	51	-	21
Bulgarien	79	0.1%	5	74	45	24	-	5
Kroatien	51	0.1%	-	51	16	19	-	16
Rumänien	86	0.2%	-	86	53	23	-	10
Russische Föderation	338	0.6%	1	337	169	35	38	95
Türkei	98	0.2%	8	90	10	53	2	25
Übriges Europa	230	0.4%	22	208	72	113	3	20
USA	2'005	3.6%	69	1'936	768	796	113	259
Übriges Nordamerika	145	0.3%	2	143	87	38	7	11
Brasilien	114	0.2%	2	112	88	24	-	-
Mexiko	23	0.0%	-	23	3	13	-	7
Übriges Mittel- u. Südamerika	160	0.3%	6	154	99	26	-	29
Südafrika	109	0.2%	4	105	73	13	5	14
Übriges Afrika	126	0.2%	1	125	22	2	4	97
Volksrepublik China	362	0.7%	32	330	112	133	-	85
Hong Kong	11	0.0%	-	11	8	1	-	2
Indien	53	0.1%	-	53	7	30	-	16
Japan	689	1.2%	22	667	95	451	14	107
Süd-Korea	168	0.3%	-	168	19	118	8	23
Taiwan	104	0.2%	-	104	8	94	-	2
Übriges Asien	506	0.9%	3	503	148	81	10	264
Australien	86	0.2%	4	82	54	-	17	11
Ozeanien	28	0.1%	-	28	12	16	-	-
Nicht bezeichnet	33	0.1%	9	24	22	-	2	-
Gesamt	55'598	100.0%	3'118	52'480	11'074	9'890	24'331	7'185

**15 DURCHSCHNITTLICHE AUFENTHALTSDAUER
NACH HERKUNFTSLAND UND GEBIET, IN TAGEN**

Winter 2005/2006

Herkunftsland	Total	Rheintal	Steg / Malbun
Liechtenstein	1.8	1.4	2.6
Schweiz	2.5	1.5	4.5
Belgien	2.2	2.0	7.0
Dänemark	2.0	1.9	4.6
Deutschland	2.5	1.7	5.7
Estland	1.5	1.5	-
Finnland	1.6	1.6	-
Frankreich	2.8	2.7	5.2
Griechenland	2.2	2.2	-
Irland	2.3	2.3	-
Italien	1.6	1.6	2.8
Lettland	1.2	1.2	-
Litauen	1.0	1.0	-
Luxemburg	4.9	1.4	6.7
Malta	1.3	1.3	-
Niederlande	2.6	1.5	6.2
Österreich	1.7	1.6	4.1
Polen	1.8	1.6	4.6
Portugal	2.3	2.0	8.0
Schweden	1.9	1.6	6.4
Slowakische Republik	2.0	2.0	-
Slowenien	1.5	1.5	-
Spanien	1.4	1.4	-
Tschechische Republik	1.4	1.3	2.0
Ungarn	1.5	1.5	4.0
Grossbritannien	2.3	2.1	4.9
Zypern	2.3	2.3	-
Island	1.0	1.0	-
Norwegen	1.8	1.8	-
Bulgarien	1.7	1.7	-
Kroatien	2.0	2.0	-
Rumänien	2.5	2.5	-
Russische Föderation	2.1	2.0	4.0
Türkei	1.6	1.6	-
Übriges Europa	2.1	2.1	-
USA	2.4	2.3	3.5
Übriges Nordamerika	1.7	1.7	-
Brasilien	2.3	2.3	-
Mexiko	1.9	1.9	-
Übriges Mittel- u. Südamerika	1.6	1.6	-
Südafrika	2.2	2.2	-
Übriges Afrika	3.1	3.1	-
Volksrepublik China	4.5	4.5	-
Hong Kong	1.4	1.4	-
Indien	3.8	3.8	-
Japan	3.4	3.4	2.0
Süd-Korea	3.4	3.4	-
Taiwan	3.5	3.5	-
Übriges Asien	2.7	2.7	-
Australien	1.1	1.1	-
Ozeanien	1.8	1.8	-
Nicht bezeichnet	1.4	1.4	-
Gesamt	2.4	1.8	5.0

**21 DURCHSCHNITTLICHE AUFENTHALTSDAUER
NACH REGION UND MONATEN, IN TAGEN**

Winter 2005/2006

Region	Nov.	Dez.	Jan.	Feb.	März	April	Saison-Durchschnitt
LIECHTENSTEIN	1.7	2.2	2.8	2.9	2.6	2.0	2.4
Vaduz	1.4	1.4	1.5	1.6	1.6	1.4	1.5
Balzers/Triesen	2.0	2.0	2.1	1.9	2.1	1.8	2.0
Triesenberg	1.4	3.3	4.4	5.0	4.6	4.2	4.3
Schaan/Planken	2.1	2.2	2.1	2.1	1.9	2.0	2.1
Unterland	1.8	2.0	2.2	2.1	2.1	2.1	2.0

**16 VORHANDENE, VERFÜGBARE UND BELEGTE GASTBETTEN PRO TAG
NACH REGION, BETRIEBSART UND MONATEN**

Winter 2005/2006

	Nov.	Dez.	Jan.	Feb.	März	April	Saison-Durchschnitt
Vorhandene Betten	1'073	1'214	1'265	1'356	1'357	1'288	1'259
Gemeinden							
Vaduz	274	250	232	285	285	284	268
Balzers/Triesen	347	329	316	347	345	342	338
Triesenberg	144	340	404	391	398	309	331
Schaan/Planken	198	187	187	202	201	210	198
Unterland	110	108	125	131	128	143	124
Betriebsarten							
Hotelbetriebe	1'017	962	954	1'047	1'043	1'063	1'014
Alpenhotels	56	252	311	309	314	225	245
Verfügbare Betten	1'027	1'170	1'204	1'318	1'321	1'262	1'217
Gemeinden							
Vaduz	273	249	232	285	284	283	268
Balzers/Triesen	347	326	313	344	345	342	336
Triesenberg	114	316	372	371	378	299	308
Schaan/Planken	186	173	166	192	187	196	183
Unterland	107	106	120	126	127	142	121
Betriebsarten							
Hotelbetriebe	971	918	893	1'009	1'007	1'037	973
Alpenhotels	56	252	311	309	314	225	245
Belegte Betten	204	219	352	427	389	259	308
Gemeinden							
Vaduz	66	44	47	63	76	72	61
Balzers/Triesen	58	40	51	58	63	59	55
Triesenberg	13	84	202	248	194	70	135
Schaan/Planken	51	35	35	41	38	38	40
Unterland	15	17	17	17	17	21	17
Betriebsarten							
Hotelbetriebe	203	148	159	193	208	200	185
Alpenhotels	1	71	193	234	181	59	123

**17 DURCHSCHNITTLICHE GASTBETTENBELEGUNG
NACH REGION, BETRIEBSART UND MONATEN IN PROZENT**

Winter 2005/2006

	Nov.	Dez.	Jan.	Feb.	März	April	Saison-Durchschnitt
Bezüglich verfügbare Betten	19.8	18.7	29.2	32.4	29.5	20.5	25.3
Gemeinden							
Vaduz	24.2	17.6	20.4	22.1	26.7	25.3	22.9
Balzers/Triesen	16.7	12.1	16.2	16.8	18.4	17.2	16.3
Triesenberg	11.7	26.6	54.3	66.8	51.4	23.4	43.6
Schaan/Planken	27.3	20.2	21.3	21.6	20.5	19.2	21.7
Unterland	14.3	15.7	13.8	13.3	13.7	14.6	14.2
Betriebsarten							
Hotelbetriebe	20.9	16.1	17.9	19.2	20.6	19.3	19.0
Alpenhotels	1.1	28.3	62.0	75.6	57.8	26.1	50.0

**26 VORHANDENE, VERFÜGBARE UND BELEGTE ZIMMER PRO TAG
NACH REGION, BETRIEBSART UND MONATEN**

Winter 2005/2006

	Nov.	Dez.	Jan.	Feb.	März	April	Saison-Durchschnitt
Vorhandene Zimmer	563	612	635	694	696	661	644
Gemeinden							
Vaduz	142	127	121	152	152	151	141
Balzers/Triesen	175	166	159	175	175	173	170
Triesenberg	68	154	180	180	184	139	151
Schaan/Planken	120	109	109	118	117	122	116
Unterland	58	57	66	70	68	76	66
Betriebsarten							
Hotelbetriebe	533	499	492	551	550	560	531
Alpenhotels	30	114	143	143	146	101	113
Verfügbare Zimmer	535	589	613	674	676	647	622
Gemeinden							
Vaduz	139	126	121	152	151	150	140
Balzers/Triesen	175	164	157	173	175	173	169
Triesenberg	55	142	169	170	173	134	140
Schaan/Planken	110	102	104	113	110	115	109
Unterland	56	55	62	67	67	75	64
Betriebsarten							
Hotelbetriebe	505	475	470	531	530	546	510
Alpenhotels	30	114	143	143	146	101	113
Belegte Zimmer	165	147	201	243	239	172	194
Gemeinden							
Vaduz	49	34	31	45	57	50	44
Balzers/Triesen	50	31	40	50	54	47	45
Triesenberg	10	37	84	99	79	29	56
Schaan/Planken	44	30	31	35	34	32	34
Unterland	12	14	14	15	14	14	14
Betriebsarten							
Hotelbetriebe	165	119	122	153	168	149	146
Alpenhotels	-	28	78	90	71	23	48

**27 DURCHSCHNITTLICHE ZIMMERBELEGUNG
NACH REGION, BETRIEBSART UND MONATEN IN PROZENT**

Winter 2005/2006

	Nov.	Dez.	Jan.	Feb.	März	April	Saison-Durchschnitt
Bezüglich verfügbare Zimmer	30.9	24.9	32.7	36.0	35.4	26.6	31.2
Gemeinden							
Vaduz	35.5	26.8	25.8	29.4	38.0	33.3	31.8
Balzers/Triesen	28.6	19.2	25.5	28.9	31.1	27.0	26.8
Triesenberg	17.5	25.9	49.7	58.2	45.8	22.0	40.1
Schaan/Planken	39.8	29.8	30.2	30.8	31.0	27.5	31.5
Unterland	22.1	25.6	22.6	22.0	20.9	18.8	21.8
Betriebsarten							
Hotelbetriebe	32.7	24.9	26.0	28.8	31.8	27.3	28.7
Alpenhotels	0.9	24.6	54.8	62.9	48.4	22.4	42.8

18 BETRIEBE NACH REGION, BETRIEBSART UND MONATEN

Winter 2005/2006

REGION - Betriebsart	Nov.	Dez.	Jan.	Feb.	März	April	Durchschnitt
LIECHTENSTEIN GESAMT	38	44	44	44	45	43	43.0
Vaduz	8	9	9	9	9	9	8.8
Hotelbetriebe	8	9	9	9	9	9	8.8
Balzers/Triesen	9	9	9	9	9	8	8.8
Hotelbetriebe	9	9	9	9	9	8	8.8
Triesenberg	6	10	9	9	10	9	8.8
Hotelbetriebe	4	3	3	3	4	3	3.3
Alpenhotels	2	7	6	6	6	6	5.5
Schaan/Planken	7	7	7	7	7	7	7.0
Hotelbetriebe	7	7	7	7	7	7	7.0
Unterland	8	9	10	10	10	10	9.5
Hotelbetriebe	8	9	10	10	10	10	9.5
NACH BETRIEBEN GESAMT	38	44	44	44	45	43	43.0
Hotelbetriebe	36	37	38	38	39	37	37.5
Alpenhotels	2	7	6	6	6	6	5.5

**19 HAUPTBERUFLICH BESCHÄFTIGTES PERSONAL
NACH REGION UND BETRIEBSART**

Winter 2005/2006

REGION - Betriebsart	Nov.	Dez.	Jan.	Feb.	März	April	Durchschnitt
PERSONAL GESAMT	306	357	365	376	372	363	356.5
Vaduz	132	135	135	136	136	137	135.2
Balzers/Triesen	63	64	58	62	60	59	61.0
Triesenberg	26	73	81	83	81	70	69.0
Schaan/Planken	49	49	49	55	55	55	52.0
Unterland	36	36	42	40	40	42	39.3
PERSONAL NACH BETRIEBSART							
Hotelbetriebe	297	303	308	317	315	316	309.3
Alpenhotels	9	54	57	59	57	47	47.2
Davon Frauen	184	208	217	225	226	224	214.0
Vaduz	67	69	68	69	69	73	69.2
Balzers/Triesen	41	36	38	40	41	40	39.3
Triesenberg	15	42	47	48	48	41	40.2
Schaan/Planken	35	35	33	39	39	39	36.7
Unterland	26	26	31	29	29	31	28.7
Davon Frauen nach Betriebsart							
Hotelbetriebe	179	177	183	190	192	196	186.2
Alpenhotels	5	31	34	35	34	28	27.8

VERGLEICHSTABELLEN

Übersicht Fremdenverkehr Wintersaison seit 1960/61

Saison	Saisonmittelwerte					Gäste- ankünfte	Logier- nächte
	Erfasste Betriebe	Verfügbare Gastbetten	Gastbetten- besetzung%	Aufenthalts- dauer ¹	Hauptberuflich Beschäftigte		
1960/61	52.0	*	11.1%	1.9	*	9'564	18'982
1961/62	42.0	689	14.1%	2.1	*	9'955	21'224
1962/63	43.3	747	15.6%	2.2	*	10'175	22'106
1963/64	41.5	810 ²	22.4%	2.5	253	11'193	28'831
1964/65	46.5	768 ²	21.8%	2.3	269	11'969	31'386
1965/66	45.6	922 ²	20.7%	2.5	280	12'566	32'768
1966/67	44.1	863	24.6%	2.6	279	14'137	39'892
1967/68	47.3	845	24.5%	2.6 ³	284	14'416	37'647
1968/69	46.2	772	27.3%	2.2 ³	252	15'057	38'580
1969/70	52.0	896	26.8%	2.2 ³	301	16'362	43'910
1970/71	51.5	924	27.8%	2.6	298	18'421	47'462
1971/72	52.7	1'100	31.4%	3.1	369	20'672	64'112
1972/73	51.8	1'112	33.9%	3.2	354	21'571	68'716
1973/74	53.3	1'170	34.1%	3.4	365	21'458	73'004
1974/75	53.2	1'207	33.6%	3.4	382	21'379	73'230
1975/76	50.0	1'242	29.3%	3.0	332	22'663	66'262
1976/77	59.2	1'411	28.0%	3.1	368	23'193	71'027
1977/78	56.0	1'372	29.1%	2.9	378	24'401	71'757
1978/79	54.2	1'381	26.1%	2.8	370	23'182	65'516
1979/80	53.8	1'544	25.8%	2.9	430	24'736	72'423
1980/81	51.2	1'499	27.7%	2.8	414	27'438	75'843
1981/82	49.0	1'445	25.7%	2.6	378	25'675	67'677
1982/83	49.0	1'462	24.7%	2.6	385	25'715	65'955
1983/84	48.5	1'316	26.0%	2.5	370	25'393	63'541
1984/85	55.7	1'395	28.6%	2.7	409	27'158	72'207
1985/86	55.7	1'403	27.8%	2.7	461	26'288	70'461
1986/87	51.8	1'285	27.6%	2.6	429	25'057	64'284
1987/88	49.7	1'161	28.5%	2.6	415	23'606	60'298
1988/89	48.0	1'112	30.9%	2.4	423	25'390	62'159
1989/90	48.5	1'158	28.7%	2.4	452	25'458	60'072
1990/91	46.7	1'097	29.1%	2.3	422	25'055	57'683
1991/92	48.7	1'160	30.2%	2.5	424	25'733	63'352
1992/93	50.3	1'184	27.9%	2.3	441	25'430	59'732
1993/94	50.0	1'123	28.5%	2.4	431	23'975	58'081
1994/95	48.5	1'166	26.7%	2.4	422	23'171	56'342
1995/96	47.0	1'085	28.8%	2.5	404	22'915	56'413
1996/97	45.2	1'145	25.8%	2.4	394	22'399	53'317
1997/98	46.0	1'182	27.1%	2.4	397	24'172	57'940
1998/99	44.3	1'125	26.5%	2.2	369	23'982	53'891
1999/00	43.3	1'102	30.4%	2.4	372	25'728	60'541
2000/01	44.0	1'096	30.6%	2.4	374	25'221	60'540
2001/02	40.5	1'031	29.1%	2.4	367	22'282	54'284
2002/03	39.5	1'040	26.7%	2.4	352	21'182	50'130
2003/04	42.3	1'167	23.6%	2.4	339	21'063	49'921
2004/05	37.8	1'066	27.8%	2.5	311	21'044	53'622
2005/06	43.0	1'217	25.3%	2.4	357	23'195	55'598

¹ einschliesslich berufstätige Dauergäste² vorhandene Gastbetten³ ohne berufstätige Dauergäste

Gästeankünfte aller Betriebsarten nach Monaten seit 1960/61

Saison / Fünfjahresmittel	TOTAL	November	Dezember	Januar	Februar	März	April
Total Gästeankünfte							
1960/61 - 1964/65	10'571	1'471	1'140	1'124	1'381	2'150	3'332
1965/66 - 1969/70	14'506	1'786	1'762	1'775	2'020	3'047	4'115
1970/71 - 1974/75	20'700	2'580	2'672	2'773	3'086	4'095	5'495
1975/76 - 1979/80	23'635	2'920	3'100	3'705	3'863	4'533	5'512
1980/81 - 1984/85	26'276	3'220	3'386	4'214	4'727	5'132	5'597
1985/86	26'288	3'936	3'292	4'363	4'209	5'768	4'720
1986/87	25'057	3'274	3'360	4'255	4'044	4'823	5'301
1987/88	23'606	3'403	2'993	3'727	4'069	4'666	4'748
1988/89	25'390	3'394	3'138	4'146	4'027	5'774	4'911
1989/90	25'458	3'557	3'696	3'725	3'903	5'102	5'475
1990/91	25'055	3'592	3'536	3'809	4'003	5'076	5'039
1991/92	25'733	3'364	3'732	3'766	4'959	5'001	4'911
1992/93	25'430	3'610	3'790	4'157	4'366	4'745	4'762
1993/94	23'975	3'335	3'367	4'113	4'128	4'861	4'171
1994/95	23'171	3'205	3'262	3'595	4'169	4'562	4'378
1995/96	22'915	3'669	2'970	3'792	3'988	4'803	3'693
1996/97	22'399	3'324	3'213	3'388	4'014	4'397	4'063
1997/98	24'172	3'442	3'307	3'665	4'492	4'897	4'369
1998/99	23'982	3'672	3'166	3'827	3'954	4'973	4'390
1999/00	25'728	3'841	3'275	4'107	4'538	5'471	4'496
2000/01	25'221	4'171	3'275	4'074	4'315	4'990	4'396
2001/02	22'282	4'179	3'118	3'561	3'632	4'375	3'417
2002/03	21'182	3'036	2'599	3'866	3'871	4'523	3'287
2003/04	21'063	3'334	3'230	3'137	3'878	3'942	3'542
2004/05	21'044	3'134	2'804	3'558	3'830	4'513	3'205
2005/06	23'195	3'574	3'110	3'917	4'158	4'617	3'819

Hotelbetriebe - Gästeankünfte nach Monaten seit 1960/61

Saison / Fünfjahresmittel	TOTAL	November	Dezember	Januar	Februar	März	April
Hotelbetriebe							
1960/61 - 1964/65	9'325	1'387	834	988	1'186	1'836	2'997
1965/66 - 1969/70	12'413	1'730	1'387	1'474	1'579	2'532	3'711
1970/71 - 1974/75	16'770	2'435	2'098	2'101	2'136	3'143	4'857
1975/76 - 1979/80	17'584	2'635	2'303	2'167	2'457	3'313	4'711
1980/81 - 1984/85	19'857	3'019	2'614	2'432	3'215	3'753	4'823
1985/86	19'497	3'470	2'496	2'564	2'688	3'977	4'302
1986/87	18'778	3'045	2'634	2'229	2'689	3'502	4'679
1987/88	18'516	3'173	2'465	2'374	2'728	3'405	4'371
1988/89	19'569	3'242	2'485	2'490	2'500	4'167	4'685
1989/90	20'691	3'392	2'999	2'519	2'680	4'001	5'100
1990/91	20'094	3'421	2'689	2'511	2'585	4'116	4'772
1991/92	19'448	3'229	2'748	2'246	3'146	3'739	4'340
1992/93	19'056	3'312	3'016	2'310	2'731	3'551	4'136
1993/94	17'993	3'096	2'529	2'424	2'605	3'483	3'856
1994/95	17'499	3'053	2'584	2'172	2'608	3'449	3'633
1995/96	17'519	3'506	2'214	2'278	2'651	3'592	3'278
1996/97	17'729	3'182	2'431	2'312	2'675	3'366	3'763
1997/98	19'093	3'146	2'656	2'538	3'161	3'779	3'813
1998/99	19'125	3'508	2'501	2'685	2'882	3'639	3'910
1999/00	20'508	3'611	2'745	2'854	3'287	4'091	3'920
2000/01 ¹	20'848	4'126	2'709	3'039	3'138	4'067	3'769
2001/02	18'429	4'136	2'461	2'579	2'638	3'263	3'352
2002/03	16'740	3'032	2'095	2'410	2'709	3'541	2'953
2003/04	17'076	3'267	2'670	2'056	2'616	3'233	3'234
2004/05	16'745	3'127	2'340	2'244	2'550	3'298	3'186
2005/06	18'781	3'562	2'557	2'647	2'978	3'545	3'492

¹ Aus Datenschutzgründen sind ab 2000/01 die Privatzimmer den Hotelbetrieben zugeordnet.

Alpenhotels - Gästeankünfte nach Monaten seit 1960/61

Saison / Fünfjahresmittel	TOTAL	November	Dezember	Januar	Februar	März	April
Alpenhotels							
1960/61 - 1964/65	775	26	138	90	146	217	158
1965/66 - 1969/70	1'623	25	270	258	381	407	255
1970/71 - 1974/75	3'327	106	467	612	856	844	442
1975/76 - 1979/80	5'568	256	694	1'463	1'325	1'150	678
1980/81 - 1984/85	6'007	157	705	1'725	1'445	1'307	668
1985/86	6'295	414	687	1'740	1'466	1'649	339
1986/87	5'778	189	650	1'961	1'290	1'227	461
1987/88	4'586	152	456	1'282	1'270	1'181	245
1988/89	5'234	70	534	1'591	1'435	1'480	124
1989/90	4'347	95	610	1'167	1'178	1'029	268
1990/91	4'075	73	525	1'191	1'311	841	134
1991/92	5'050	21	646	1'368	1'612	1'021	382
1992/93	5'302	63	633	1'656	1'495	1'024	431
1993/94	5'053	21	649	1'559	1'429	1'190	205
1994/95	4'819	20	527	1'288	1'431	964	589
1995/96	4'582	11	631	1'380	1'204	1'092	264
1996/97	3'887	4	670	959	1'203	917	134
1997/98	4'280	94	539	991	1'236	1'006	414
1998/99	4'036	64	585	995	947	1'210	235
1999/00	4'481	44	448	1'158	1'142	1'245	444
2000/01	4'373	45	566	1'035	1'177	923	627
2001/02	3'853	43	657	982	994	1'112	65
2002/03	4'442	4	504	1'456	1'162	982	334
2003/04	3'987	67	560	1'081	1'262	709	308
2004/05	4'299	7	464	1'314	1'280	1'215	19
2005/06	4'414	12	553	1'270	1'180	1'072	327

Privatzimmer - Gästeankünfte nach Monaten von 1960/61 bis 1999/00

Saison / Fünfjahresmittel	TOTAL	November	Dezember	Januar	Februar	März	April
Privatzimmer							
1960/61 - 1964/65	471	58	45	45	48	97	178
1965/66 - 1969/70	470	32	78	43	60	108	150
1970/71 - 1974/75	603	39	107	60	94	109	196
1975/76 - 1979/80	482	292	1'034	76	81	698	123
1980/81 - 1984/85	412	44	67	57	67	71	106
1985/86	496	52	109	59	55	142	79
1986/87	501	40	76	65	65	94	161
1987/88	504	78	72	71	71	80	132
1988/89	587	82	119	65	92	127	102
1989/90	420	70	87	39	45	72	107
1990/91	886	98	322	107	107	119	133
1991/92	1'235	114	338	152	201	241	189
1992/93	1'072	235	141	191	140	170	195
1993/94	929	218	189	130	94	188	110
1994/95	853	132	151	135	130	149	156
1995/96	814	152	125	134	133	119	151
1996/97	783	138	112	117	136	114	166
1997/98	799	202	112	136	95	112	142
1998/99	821	100	80	147	125	124	245
1999/00	739	186	82	95	109	135	132
2000/01 ¹	*	*	*	*	*	*	*

¹ Aus Datenschutzgründen sind ab 2000/01 die Privatzimmer den Hotelbetrieben zugeordnet.

Logiernächte aller Betriebsarten nach Monaten seit 1960/61

Saison / Fünfjahresmittel	TOTAL	November	Dezember	Januar	Februar	März	April
Total							
Nächtigen							
1960/61 - 1964/65	24'506	3'600	2'972	2'783	3'028	5'006	7'117
1965/66 - 1969/70	38'559	4'187	4'864	5'619	6'237	8'262	9'391
1970/71 - 1974/75	65'305	7'005	9'218	10'708	11'144	13'060	14'169
1975/76 - 1979/80	69'397	6'570	9'684	12'444	13'924	13'893	23'533
1980/81 - 1984/85	69'045	5'966	8'964	12'483	14'370	15'134	12'127
1985/86	70'461	6'641	7'997	12'982	14'224	17'616	11'001
1986/87	64'284	6'075	8'140	12'166	12'878	14'180	10'845
1987/88	60'298	7'268	7'501	8'971	13'459	13'751	9'348
1988/89	62'159	6'235	7'498	10'472	13'347	16'055	8'552
1989/90	60'072	6'593	8'395	9'295	12'074	12'875	10'840
1990/91	57'683	6'204	8'450	9'918	12'053	12'209	8'849
1991/92	63'352	5'835	8'485	11'000	13'476	14'243	10'313
1992/93	59'732	6'066	8'404	10'580	13'121	12'019	9'542
1993/94	58'081	5'701	8'314	11'088	12'598	12'646	7'734
1994/95	56'342	5'462	7'367	10'290	12'574	11'335	9'314
1995/96	56'413	6'459	7'056	9'517	12'305	13'252	7'824
1996/97	53'317	5'768	7'101	9'214	11'930	11'767	7'537
1997/98	57'940	5'992	7'698	9'513	12'963	11'473	10'301
1998/99	53'891	6'211	7'034	9'833	10'598	11'059	9'156
1999/00	60'541	6'396	7'401	11'122	12'428	14'023	9'171
2000/01	60'540	7'372	7'851	11'431	12'084	13'180	8'622
2001/02	54'284	7'477	7'659	10'155	10'803	11'140	7'050
2002/03	50'130	5'179	5'855	9'608	11'096	11'214	7'178
2003/04	49'921	5'693	6'777	8'686	11'502	9'783	7'480
2004/05	53'622	5'652	6'200	10'844	11'675	12'978	6'273
2005/06	55'598	6'109	6'787	10'914	11'957	12'069	7'762

Hotelbetriebe - Logiernächte nach Monaten seit 1960/61

Saison / Fünfjahresmittel	TOTAL	November	Dezember	Januar	Februar	März	April
Hotelbetriebe							
1960/61 - 1964/65	18'537	3'033	2'064	2'114	2'150	3'610	5'577
1965/66 - 1969/70	25'565	3'370	2'881	3'636	3'503	5'246	6'929
1970/71 - 1974/75	33'683	4'870	4'591	4'730	4'504	6'049	8'939
1975/76 - 1979/80	30'879	4'499	4'581	4'058	4'412	5'468	7'859
1980/81 - 1984/85	34'044	5'160	4'658	4'416	5'575	6'414	7'820
1985/86	34'565	5'567	4'117	4'558	4'940	7'386	7'997
1986/87	33'240	5'312	4'597	4'615	5'050	6'151	7'515
1987/88	32'966	6'321	4'673	4'276	5'020	5'845	6'831
1988/89	34'405	5'874	4'650	4'446	4'670	7'102	7'663
1989/90	37'602	6'161	5'412	4'821	5'170	7'346	8'692
1990/91	34'856	5'858	5'060	4'486	4'464	7'133	7'855
1991/92	33'865	5'600	4'653	4'103	5'230	6'568	7'711
1992/93	31'274	5'238	4'961	3'990	4'697	5'874	6'514
1993/94	29'843	5'147	4'675	3'981	4'384	5'296	6'360
1994/95	29'771	5'177	4'133	3'719	4'567	5'900	6'275
1995/96	30'401	6'018	3'920	3'988	4'663	6'175	5'637
1996/97	30'718	5'386	4'123	4'250	4'707	5'834	6'418
1997/98	34'839	5'453	4'971	4'716	6'058	6'776	6'865
1998/99	33'599	5'953	4'446	4'796	5'234	6'116	7'054
1999/00	36'115	5'915	4'914	5'157	5'830	7'311	6'988
2000/01 ¹	39'025	7'226	5'327	5'803	5'826	7'945	6'898
2001/02	35'092	7'380	4'888	5'269	5'135	6'195	6'225
2002/03	30'401	5'170	3'828	4'483	5'033	6'526	5'361
2003/04	31'252	5'544	4'614	4'071	5'072	6'168	5'783
2004/05	31'231	5'635	4'184	4'539	4'837	6'021	6'015
2005/06	33'468	6'091	4'578	4'941	5'417	6'445	5'996

¹ Aus Datenschutzgründen sind ab 2000/01 die Privatzimmerbetriebe den Hotelbetrieben zugeordnet.

Alpenhotels - Logiernächte nach Monaten seit 1960/61

Saison / Fünfjahresmittel	TOTAL	November	Dezember	Januar	Februar	März	April
Alpenhotels							
1960/61 - 1964/65	2'871	63	565	279	587	858	519
1965/66 - 1969/70	7'356	27	1'152	1'243	2'000	1'849	1'085
1970/71 - 1974/75	25'553	1'438	3'520	5'084	5'839	5'956	3'717
1975/76 - 1979/80	35'427	1'773	4'357	7'975	8'990	7'906	4'425
1980/81 - 1984/85	33'144	623	3'890	7'834	8'533	8'388	3'876
1985/86	34'078	896	3'384	8'222	9'100	9'736	2'740
1986/87	29'417	646	3'228	7'311	7'635	7'662	2'935
1987/88	25'417	686	2'521	4'434	8'146	7'516	2'114
1988/89	25'604	134	2'371	5'721	8'338	8'433	607
1989/90	21'274	183	2'781	4'361	6'802	5'262	1'885
1990/91	20'474	102	2'605	5'081	7'249	4'793	644
1991/92	25'754	30	2'990	6'310	7'564	6'949	1'911
1992/93	25'394	344	3'006	6'121	7'999	5'541	2'383
1993/94	25'553	21	3'156	6'702	7'908	6'717	1'049
1994/95	24'429	50	2'761	6'248	7'654	5'027	2'689
1995/96	23'779	24	2'716	5'182	7'327	6'778	1'752
1996/97	20'553	54	2'691	4'608	6'843	5'614	743
1997/98	21'209	150	2'371	4'457	6'703	4'470	3'058
1998/99	18'224	64	2'315	4'608	5'073	4'650	1'514
1999/00	22'724	44	2'310	5'774	6'339	6'436	1'821
2000/01	21'515	146	2'524	5'628	6'258	5'235	1'724
2001/02	19'192	97	2'771	4'886	5'668	4'945	825
2002/03	19'729	9	2'027	5'125	6'063	4'688	1'817
2003/04	18'669	149	2'163	4'615	6'430	3'615	1'697
2004/05	22'391	17	2'016	6'305	6'838	6'957	258
2005/06	22'130	18	2'209	5'973	6'540	5'624	1'766

Privatzimmer - Logiernächte nach Monaten von 1960/61 bis 1999/00

Saison / Fünfjahresmittel	TOTAL	November	Dezember	Januar	Februar	März	April
Privatzimmer							
1960/61 - 1964/65	3'093	513	343	390	291	539	1'021
1965/66 - 1969/70	5'644	790	837	740	734	1'166	1'377
1970/71 - 1974/75	6'068	697	1'106	895	801	1'055	1'514
1975/76 - 1979/80	3'090	298	745	410	522	522	595
1980/81 - 1984/85	1'857	184	415	233	262	332	431
1985/86	1'818	178	496	202	184	494	264
1986/87	1'627	117	315	240	193	367	395
1987/88	1'915	261	307	261	293	390	403
1988/89	2'150	227	477	305	339	520	282
1989/90	1'196	249	202	113	102	267	263
1990/91	2'353	244	785	351	340	283	350
1991/92	3'733	205	842	587	682	726	691
1992/93	3'064	484	437	469	425	604	645
1993/94	2'685	533	483	405	306	633	325
1994/95	2'142	235	473	323	353	408	350
1995/96	2'233	417	420	347	315	299	435
1996/97	2'046	328	287	356	380	319	376
1997/98	1'892	389	356	340	202	227	378
1998/99	2'068	194	273	429	291	293	588
1999/00	1'702	437	177	191	259	276	362
2000/01 ¹	*	*	*	*	*	*	*

¹ Aus Datenschutzgründen sind ab 2000/01 die Privatzimmer den Hotelbetrieben zugeordnet.

Gästeankünfte nach Herkunftsland seit 1960/61

Jahr Saison	Herkunftsland												Berufs- tätige Dauer- gäste	TOTAL
	Deutsch- land	Schweiz	Gross- britan- nien	Frank- reich	Öster- reich	USA	Italien	Nieder- lande	Liech- ten- stein	Belgien	Schwe- den	Andere		
Gäste- ankünfte														
1960/61	3'678	2'888	284	253	535	900	257	126	68	43	54	413	65	9'564
1961/62	3'756	2'975	337	352	575	818	298	123	95	69	52	456	49	9'955
1962/63	3'450	3'350	371	344	640	839	293	208	62	55	30	510	23	10'175
1963/64	3'841	3'581	447	412	641	918	332	194	151	90	59	512	15	11'193
1964/65	4'133	3'966	470	464	632	914	448	184	70	85	96	499	8	11'969
1965/66	4'169	4'294	625	546	660	874	380	219	121	96	71	422	79	12'556
1966/67	4'449	4'784	906	576	710	904	520	174	110	360	68	487	40	14'137
1967/68	4'601	4'700	556	643	719	1'128	543	225	100	479	103	573	46	14'416
1968/69	5'249	4'399	580	620	749	1'106	681	232	71	535	123	688	24	15'057
1969/70	5'559	4'712	722	478	912	1'251	879	301	75	113	116	1'195	49	16'362
1970/71	6'419	5'082	1'236	664	871	1'403	879	254	65	171	143	1'184	50	18'421
1971/72	6'917	5'243	2'017	721	1'131	1'144	943	350	64	169	143	1'789	41	20'672
1972/73	6'928	5'322	2'101	735	1'159	1'535	1'099	452	114	198	260	1'612	56	21'571
1973/74	7'623	5'591	1'705	629	1'180	981	874	397	99	185	160	1'967	67	21'458
1974/75	6'998	5'805	2'488	548	1'151	893	865	427	93	304	149	1'548	110	21'379
1975/76	7'970	5'970	1'658	714	1'163	1'158	680	600	106	308	199	1'969	68	22'663
1976/77	8'623	6'073	1'648	640	1'126	1'155	797	698	117	301	200	1'793	22	23'193
1977/78	9'546	6'257	1'051	577	1'150	1'318	645	889	118	348	207	2'279	16	24'401
1978/79	8'791	6'363	992	700	1'233	941	629	804	129	306	115	2'168	11	23'182
1979/80	9'165	6'921	878	747	1'223	1'212	689	968	145	391	202	2'154	41	24'736
1980/81	10'782	7'421	986	704	1'054	1'400	895	891	171	581	248	2'246	59	27'438
1981/82	9'535	6'861	1'119	717	1'127	1'859	721	761	174	300	288	2'123	90	25'675
1982/83	9'911	6'598	1'160	803	1'078	1'812	772	707	133	427	264	2'038	12	25'715
1983/84	9'135	7'187	1'119	723	1'050	1'773	776	641	133	569	192	2'078	17	25'393
1984/85	9'038	6'998	1'598	777	1'084	2'706	995	742	142	477	217	2'358	26	27'158
1985/86	8'362	7'248	1'323	822	960	2'671	899	577	125	499	211	2'525	66	26'288
1986/87	8'104	6'856	1'238	879	988	2'265	955	642	140	273	224	2'413	80	25'057
1987/88	7'430	6'438	1'178	637	963	1'992	1'214	654	171	331	164	2'372	62	23'606
1988/89	7'728	6'748	1'308	797	1'050	1'973	1'449	847	126	381	161	2'750	72	25'390
1989/90	7'410	6'397	1'495	829	1'053	2'041	1'541	720	115	377	316	3'085	79	25'458
1990/91	8'073	6'948	952	886	1'211	1'170	1'369	616	85	391	316	2'847	191	25'055
1991/92	8'848	6'631	836	738	1'118	1'800	1'330	562	118	368	211	3'122	51	25'733
1992/93	9'382	6'740	724	636	992	1'468	1'169	605	134	348	163	3'056	13	25'430
1993/94	9'236	6'103	717	646	819	1'185	1'042	627	200	285	199	2'904	12	23'975
1994/95	8'159	6'447	780	555	1'112	1'064	878	558	198	289	144	2'924	63	23'171
1995/96	8'071	6'354	777	707	939	1'081	799	584	182	300	140	2'762	219	22'915
1996/97 ¹	7'721	5'823	710	656	941	1'108	907	573	528	268	160	3'004	.	22'399
1997/98	8'208	6'207	770	663	1'152	1'169	1'000	578	610	254	178	3'383	.	24'172
1998/99	8'796	6'122	861	721	1'039	1'181	812	450	503	267	150	3'080	.	23'982
1999/00	9'756	6'174	971	770	1'142	1'126	932	656	413	362	224	3'202	.	25'728
2000/01	9'677	6'109	986	626	1'192	1'028	868	599	583	282	186	3'085	.	25'221
2001/02	8'187	5'860	777	667	1'046	823	916	608	529	254	152	2'463	.	22'282
2002/03	6'846	6'716	1'194	517	813	659	696	423	490	273	78	2'477	.	21'182
2003/04	6'825	5'990	848	477	989	622	891	466	564	281	157	2'953	.	21'063
2004/05	6'893	6'157	907	466	980	740	690	589	675	267	109	2'571	.	21'044
2005/06	7'775	6'564	943	780	1'197	853	761	448	511	249	174	2'940	.	23'195

¹ Ab 1996/1997 sind Dauergäste unter ihrem Herkunftsland ausgewiesen.

Logiernächte nach Herkunftsland seit 1960/61

Jahr Saison	Herkunftsland													TOTAL
	Deutsch- land	Schweiz	Gross- britan- nien	Frank- reich	Öster- reich	USA	Italien	Nieder- lande	Liech- ten- stein	Belgien	Schwe- den	Andere	Berufs- tätige Dauer- gäste	
Logier- nächte														
1960/61	6'899	5'664	519	354	941	1'325	539	173	176	122	74	746	1'450	18'982
1961/62	7'466	5'975	1'276	571	1'085	1'198	362	201	319	122	78	857	1'714	21'224
1962/63	6'932	6'380	1'028	1'085	1'326	1'338	525	459	99	124	72	1'116	1'622	22'106
1963/64	9'083	8'438	1'068	1'003	1'514	1'393	650	494	879	181	128	1'213	2'787	28'813
1964/65	10'246	8'428	1'467	1'158	1'911	1'383	697	436	222	207	288	1'126	3'817	31'386
1965/66	9'810	10'248	2'221	1'638	1'308	1'556	714	582	912	311	123	958	2'387	32'786
1966/67	10'613	12'528	3'148	1'303	1'754	1'538	1'004	734	312	1'794	117	1'199	3'848	39'892
1967/68	10'172	9'417	1'509	1'507	1'289	1'740	866	995	296	3'004	198	1'455	5'199	37'647
1968/69	11'899	8'847	1'574	1'347	1'441	1'691	1'041	725	303	2'938	279	1'691	4'804	38'580
1969/70	13'708	10'456	1'821	1'445	1'835	1'947	1'241	986	191	394	239	2'327	7'320	43'910
1970/71	14'917	11'622	3'002	1'604	1'491	2'152	1'540	674	507	532	288	2'082	7'051	47'462
1971/72	16'624	12'701	14'017	1'581	2'392	2'211	2'058	1'357	267	412	514	2'735	7'243	64'112
1972/73	18'642	13'299	14'557	1'524	2'325	2'290	1'961	1'731	567	438	817	3'877	6'688	68'716
1973/74	22'804	16'281	12'014	1'329	2'318	1'702	1'490	1'537	454	524	332	4'044	8'175	73'004
1974/75	23'118	18'831	12'916	1'262	2'181	1'714	1'479	1'423	358	853	328	3'580	5'259	73'230
1975/76	22'818	16'693	10'631	1'565	2'204	1'773	1'168	2'010	737	884	512	3'524	1'743	66'262
1976/77	25'560	17'789	9'524	1'207	3'386	1'681	1'097	2'877	793	995	309	4'216	1'593	71'027
1977/78	28'090	17'583	6'979	1'013	2'640	2'184	981	4'293	751	1'000	548	4'560	1'135	71'757
1978/79	24'653	18'462	4'094	1'293	3'188	1'696	1'122	3'316	1'524	1'097	173	4'402	496	65'516
1979/80	27'612	21'651	3'196	1'384	3'081	2'403	955	4'348	723	1'101	538	4'166	1'265	72'423
1980/81	30'522	20'601	4'274	1'068	2'158	2'179	1'345	4'035	736	1'761	1'070	4'659	1'435	75'843
1981/82	24'905	19'101	4'223	1'132	1'917	3'364	1'063	3'070	685	858	1'113	4'499	1'747	67'677
1982/83	25'454	18'373	4'238	1'659	1'796	2'878	1'130	2'568	469	971	1'011	4'475	933	65'955
1983/84	22'676	19'403	4'143	1'405	1'875	3'000	1'007	2'353	490	1'484	478	4'594	633	63'541
1984/85	25'546	19'223	5'438	1'707	1'857	5'489	1'512	2'815	757	1'302	414	5'122	1'025	72'207
1985/86	23'002	20'603	5'645	1'594	1'604	5'069	1'436	2'071	409	1'482	440	4'368	2'738	70'461
1986/87	20'473	19'043	4'707	1'762	1'598	3'800	1'341	2'585	614	635	355	4'182	3'189	64'284
1987/88	18'743	17'167	4'934	1'004	1'541	3'355	1'661	2'375	572	721	305	4'358	3'562	60'298
1988/89	17'497	18'217	4'825	1'294	1'775	3'019	2'360	3'059	452	810	290	4'739	3'822	62'159
1989/90	16'041	16'114	5'563	1'367	1'948	3'091	1'993	2'357	333	934	680	5'801	3'850	60'072
1990/91	19'711	16'484	2'664	1'472	1'971	2'069	1'877	2'169	295	1'071	505	5'057	2'338	57'683
1991/92	23'610	17'910	2'557	1'382	1'850	3'114	1'888	1'679	475	1'136	364	6'099	1'288	63'352
1992/93	23'132	17'172	2'180	1'129	1'533	2'653	1'669	1'893	491	941	287	5'975	677	59'732
1993/94	23'618	16'407	1'783	1'045	1'343	2'069	1'483	2'124	446	873	293	6'044	553	58'081
1994/95	21'097	17'241	1'810	843	2'414	1'746	1'280	1'976	522	695	252	5'479	987	56'342
1995/96	21'664	16'600	1'763	1'234	1'743	1'868	1'141	2'023	695	810	228	5'261	1'383	56'413
1996/97	19'436	14'803	1'751	1'100	1'734	2'163	1'326	2'174	1'630	608	255	6'337	.	53'317
1997/98	20'610	15'774	1'880	1'144	2'481	2'331	1'694	1'885	1'837	482	393	7'429	.	57'940
1998/99	20'174	14'755	1'937	1'315	1'800	2'141	1'389	1'133	1'301	780	268	6'898	.	53'891
1999/00	23'728	15'349	2'147	1'302	2'100	1'859	1'875	1'947	1'315	896	513	7'510	.	60'541
2000/01	23'439	15'198	2'562	1'053	2'988	2'648	1'413	1'725	1'093	670	381	7'370	.	60'540
2001/02	20'785	13'994	1'904	1'387	1'821	2'343	1'408	1'847	1'258	691	335	6'511	.	54'284
2002/03	16'566	15'690	2'706	998	1'481	1'658	1'111	1'208	1'113	706	156	6'737	.	50'130
2003/04	16'023	14'792	1'806	850	1'700	1'623	1'531	1'466	1'196	619	339	7'976	.	49'921
2004/05	18'082	16'140	2'033	836	2'086	1'875	1'308	1'809	1'427	694	203	7'129	.	53'622
2005/06	19'531	16'378	2'209	2'193	2'024	2'005	1'204	1'174	944	548	328	7'060	.	55'598

¹ Ab 1996/1997 sind Dauergäste unter ihrem Herkunftsland ausgewiesen.

Betriebe nach Monaten seit 1962/63

Saison	November	Dezember	Januar	Februar	März	April	Mittelwert
Hotel- und Privat- zimmerbetriebe							
1962/63	48	41	39	39	45	48	43.3
1963/64	43	32	34	40	50	50	41.5
1964/65	47	44	41	43	47	57	46.5
1965/66	46	43	40	41	56	58	45.7
1966/67	34	42	40	38	56	55	44.2
1967/68	39	45	42	47	51	60	47.3
1968/69	39	42	43	44	48	61	46.2
1969/70	44	55	51	46	62	54	52.0
1970/71	38	54	54	49	52	62	51.5
1971/72	37	55	48	50	61	65	52.7
1972/73	43	50	49	52	54	63	51.8
1973/74	43	57	53	52	52	63	53.3
1974/75	41	58	52	52	62	54	53.2
1975/76	42	54	48	50	48	58	50.0
1976/77	42	61	52	59	58	63	55.8
1977/78	43	61	51	57	66	58	56.0
1978/79	42	57	52	56	55	63	54.2
1979/80	48	58	51	54	55	57	53.8
1980/81	37	59	52	56	49	54	51.2
1981/82	36	54	49	47	50	58	49.0
1982/83	34	49	50	51	54	56	49.0
1983/84	40	50	47	48	52	54	48.5
1984/85	50	58	58	55	57	56	55.7
1985/86	48	57	56	54	61	58	55.7
1986/87	45	54	52	53	52	55	51.8
1987/88	48	54	47	49	50	50	49.7
1988/89	41	49	48	47	53	50	48.0
1989/90	41	51	48	48	52	51	48.5
1990/91	42	51	45	45	49	48	46.7
1991/92	41	50	48	50	51	52	48.7
1992/93	41	52	51	51	53	54	50.3
1993/94	41	54	49	53	52	51	50.0
1994/95	42	51	47	51	49	51	48.5
1995/96	39	49	45	51	51	47	47.0
1996/97	40	47	44	45	48	47	45.2
1997/98	40	46	43	49	49	49	46.0
1998/99	39	46	43	45	46	47	44.3
1999/00	39	43	44	44	45	45	43.3
2000/01	41	44	43	44	47	45	44.0
2001/02	36	40	42	41	43	41	40.5
2002/03	35	38	39	40	43	42	39.5
2003/04	40	41	43	40	45	45	42.3
2004/05	38	39	35	36	41	38	37.8
2005/06	38	44	44	44	45	43	43.0

Verfügbare Gastbetten nach Monaten seit 1962/63

Saison	November	Dezember	Januar	Februar	März	April	Mittelwert
Verfügbare Gastbetten							
1962/63	735	658	674	656	755	1'007	748
1963/64	677	589	598	655	813	931	711
1964/65	721	672	643	711	846	1'041	772
1965/66	830	715	757	783	867	1'122	846
1966/67	684	789	780	730	1'077	1'118	863
1967/68	654	770	771	809	893	1'174	845
1968/69	610	658	685	671	889	1'117	772
1969/70	718	793	798	759	1'091	1'218	896
1970/71	709	836	874	881	959	1'282	924
1971/72	807	1'001	1'016	1'116	1'228	1'433	1'100
1972/73	885	922	1'135	1'163	1'134	1'434	1'112
1973/74	897	1'076	1'112	1'132	1'266	1'538	1'170
1974/75	1'032	1'129	1'115	1'176	1'432	1'355	1'207
1975/76	1'043	1'178	1'115	1'287	1'261	1'566	1'242
1976/77	1'034	1'510	1'306	1'509	1'501	1'604	1'411
1977/78	1'119	1'383	1'268	1'367	1'641	1'445	1'372
1978/79	1'061	1'321	1'324	1'448	1'456	1'674	1'381
1979/80	1'314	1'578	1'551	1'604	1'643	1'571	1'544
1980/81	1'113	1'560	1'580	1'605	1'555	1'579	1'499
1981/82	1'053	1'468	1'413	1'577	1'559	1'598	1'445
1982/83	1'090	1'415	1'604	1'602	1'611	1'452	1'462
1983/84	1'046	1'305	1'261	1'314	1'537	1'433	1'316
1984/85	1'193	1'347	1'461	1'462	1'497	1'410	1'395
1985/86	1'147	1'348	1'466	1'458	1'607	1'389	1'403
1986/87	1'035	1'278	1'357	1'399	1'336	1'302	1'285
1987/88	1'024	1'124	1'181	1'218	1'278	1'139	1'161
1988/89	887	1'049	1'174	1'199	1'296	1'065	1'112
1989/90	942	1'082	1'189	1'214	1'327	1'192	1'158
1990/91	968	982	1'086	1'194	1'282	1'067	1'097
1991/92	887	1'013	1'258	1'236	1'315	1'249	1'160
1992/93	927	1'089	1'262	1'278	1'340	1'208	1'184
1993/94	927	1'098	1'194	1'182	1'262	1'073	1'123
1994/95	909	1'115	1'222	1'256	1'267	1'227	1'166
1995/96	860	938	1'088	1'279	1'288	1'055	1'085
1996/97	960	1'012	1'183	1'292	1'340	1'080	1'154
1997/98	1'010	1'048	1'196	1'302	1'348	1'187	1'182
1998/99	954	1'002	1'205	1'233	1'260	1'096	1'125
1999/00	981	935	1'104	1'240	1'165	1'186	1'102
2000/01	996	935	1'067	1'174	1'246	1'157	1'096
2001/02	911	896	1'138	1'093	1'165	981	1'031
2002/03	883	875	1'058	1'140	1'173	1'109	1'040
2003/04	1'114	1'026	1'200	1'209	1'289	1'163	1'167
2004/05	983	990	1'046	1'121	1'219	1'035	1'066
2005/06	1'027	1'170	1'204	1'318	1'321	1'262	1'217

Durchschnittliche Gastbettenbelegung nach Monaten seit 2000/01

Saison	November	Dezember	Januar	Februar	März	April	Mittelwert
2000/01	24.7%	27.1%	34.6%	36.8%	34.1%	24.8%	30.6%
2001/02	27.4%	27.6%	28.8%	35.3%	30.8%	24.0%	29.1%
2002/03	19.5%	21.6%	29.3%	34.8%	30.8%	21.6%	26.7%
2003/04	17.0%	21.3%	23.3%	34.0%	24.5%	21.4%	23.6%
2004/05	19.2%	20.2%	33.4%	37.2%	34.3%	20.2%	27.8%
2005/06	19.8%	18.7%	29.2%	32.4%	29.5%	20.5%	25.3%

Durchschnittliche Zimmerbelegung nach Monaten seit 2000/01

Saison	November	Dezember	Januar	Februar	März	April	Mittelwert
2000/01	40.0%	35.4%	41.5%	41.6%	44.2%	34.0%	39.6%
2001/02	40.7%	34.9%	36.9%	38.5%	37.4%	33.6%	37.0%
2002/03	30.4%	27.2%	32.7%	38.7%	37.8%	25.7%	32.4%
2003/04	30.0%	28.4%	29.3%	37.4%	34.5%	32.3%	32.2%
2004/05	33.6%	27.3%	36.8%	39.1%	39.9%	30.0%	34.7%
2005/06	30.9%	24.9%	32.7%	36.0%	35.4%	26.6%	31.2%