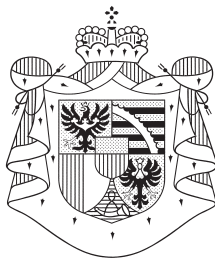

Fürstentum
Liechtenstein



**Fremdenverkehrs-
statistik**

Wintersaison 2004/2005

**Amt für
Volkswirtschaft**
9490 Vaduz

INHALTSVERZEICHNIS

Seite

EINLEITUNG	3
-------------------------	---

TABELLEN WINTERSAISON 2004/2005

Gästeankünfte nach Gemeinden, Betriebsarten und Monaten.....	9
Logiernächte nach Gemeinden, Betriebsarten und Monaten	9
Gästeankünfte nach Herkunftsland und Monaten.....	10
Logiernächte nach Herkunftsland und Monaten	11
Gästeankünfte nach Herkunftsland und Betriebsarten	12
Logiernächte nach Herkunftsland und Betriebsarten.....	13
Gästeankünfte nach Herkunftsland und Gemeinden.....	14
Logiernächte nach Herkunftsland und Gemeinden.....	15
Durchschnittliche Aufenthaltsdauer (in Tagen) nach Herkunftsland und Betriebsarten	16
Durchschnittliche Aufenthaltsdauer (in Tagen) nach Gemeinden und Monaten	16
Vorhandene, verfügbare und belegte Gastbetten pro Tag nach Gemeinden und Monaten.....	17
Durchschnittliche Gastbettenbesetzung nach Gemeinden und Monaten in Prozent	18
Vorhandene, verfügbare und belegte Zimmer pro Tag nach Gemeinden und Monaten	19
Durchschnittliche Zimmerbelegung nach Gemeinden und Monaten in Prozent	20
Betriebe nach Gemeinden, Betriebsarten und Monaten	21
Hauptberuflich beschäftigtes Personal nach Gemeinden und Betriebsarten.....	21
Wintersportgebiet - Gästeankünfte nach Monaten und Betriebsarten.....	22
Wintersportgebiet - Logiernächte nach Monaten und Betriebsarten.....	22

VERGLEICHSTABELLEN

Fremdenverkehr Wintersaison seit 1960/61	24
Ankünfte nach Betriebsarten seit 1960/61	25
Nächtigungen nach Betriebsarten seit 1960/61	29
Gästeankünfte nach Saison und Herkunftsländern der Gäste seit 1960/61.....	33
Logiernächte nach Saison und Herkunftsländern der Gäste seit 1960/61.....	34
Betriebe nach Monaten seit 1962/63	35
Verfügbare Gastbetten nach Monaten seit 1962/63	36
Durchschnittliche Gastbetten- /Zimmerbelegung nach Monaten seit 2000/01	37

Wintersaison 2004/2005

Einleitung

Diese Publikation enthält ausschliesslich Angaben über Hotels, Alpenhotels und Privatzimmervermieter. Aus Datenschutzgründen werden die wenigen Privatzimmervermieter den Hotels zugeordnet. Die Zahlen zu Ferienwohnungen, Massenlagern, Camping und der Jugendherberge werden im Jahresheft veröffentlicht. Als Wintersaison gelten die Monate November bis und mit April. Die Zahlen in Klammern sind Werte der Vorjahressaison.

Erfreuliche Wintersaison

Die Hotels und Privatzimmervermieter meldeten 21'044 (21'063) Ankünfte und 53'622 (49'921) Logiernächte. Die Gästeankünfte reduzierten sich gegenüber der Vorjahressaison um 0.1% (-0.6%). Durch die längere Aufenthaltsdauer der Gäste erhöhten sich die verbuchten Logiernächte dagegen um 7.4% (-0.4%). In der Wintersaison 2004/05 wurden im Saisondurchschnitt 37.8 (42.3) Betriebe erfasst.

Die Nächtigungszahlen stiegen in Triesenberg um 19.1%, im Unterland um 13.7% und in Balzers/Triesen um 5.8%. Rückläufige Nächtigungszahlen mussten in Vaduz und in Schaan/Planken verzeichnet werden.

Wintersaison nach Gemeinden

Hotel- und Privatzimmer	Saison	Vaduz	Balzers/Triesen	Triesenberg	Schaan/Planken	Unterland	TOTAL
Anzahl Betriebe (Saisonnittelwert)	2002/03	7.2	8.8	8.5	6.2	8.8	39.5
	2003/04	7.5	8.8	8.8	7.3	9.8	42.3
	2004/05	7.3	8.3	7.7	5.5	9.0	37.8
Gästeankünfte	2002/03	5'412	4'844	5'642	3'865	1'419	21'182
	2003/04	6'334	4'721	4'915	3'686	1'407	21'063
	2004/05	6'108	4'677	5'341	3'459	1'459	21'044
Logiernächte	2002/03	7'767	10'669	21'921	7'465	2'308	50'130
	2003/04	9'660	9'470	20'623	7'566	2'602	49'921
	2004/05	9'334	10'023	24'559	6'747	2'959	53'622
Verfügbare Gastbetten (Saisonnittelwert)	2002/03	175	322	272	165	107	1'040
	2003/04	224	328	313	183	119	1'167
	2004/05	204	314	267	161	120	1'066
Gastbettenbesetzung (Saisonnittelwert in %)	2002/03	24.6	18.3	44.6	25.0	12.0	26.7
	2003/04	23.9	16.0	36.4	22.8	12.1	23.6
	2004/05	25.3	17.7	50.7	23.1	13.7	27.8
Verfügbare Zimmer (Saisonnittelwert)	2002/03	96	164	132	98	56	546
	2003/04	118	164	126	100	60	567
	2004/05	104	158	123	91	63	539
Zimmerbelegung (Saisonnittelwert in %)	2002/03	34.1	28.8	40.2	34.5	17.7	32.4
	2003/04	34.8	29.3	37.9	34.6	18.9	32.2
	2004/05	40.7	26.8	46.4	35.2	21.1	34.7
Anwesenheitsdauer in Tagen (Saisonnittelwert)	2002/03	1.4	2.2	3.9	1.9	1.6	2.4
	2003/04	1.5	2.0	4.2	2.1	1.8	2.4
	2004/05	1.5	2.1	4.6	2.0	2.0	2.5

Mit 50.7% (36.4%) verzeichnete die Gemeinde Triesenberg die höchste Gastbettenauslastung. Landesweit erhöhte sich die durchschnittliche Gastbettenauslastung von 23.6% auf 27.8%.

Die Zimmerbelegung betrug im Saisondurchschnitt 34.7% (32.2%). Die höchste Zimmerbelegung wies der März mit 39.9% (37.4% im Februar 2004) aus, die niedrigste der Monat Dezember mit 27.3% (28.4% im Dezember 2004). Die Hotelbetriebe in Triesenberg erzielten mit durchschnittlich 46.4% (37.9%) die höchste saisonale Zimmerauslastung.

Den höchsten Anteil an Logiernächten konnte Triesenberg mit 45.8% (41.3%) verzeichnen, gefolgt von Balzers/Triesen mit 18.7% (19.0%), Vaduz mit 17.4% (19.4%), Schaan/Planken mit 12.6% (15.2%) und das Unterland mit 5.5% (5.2%).

Gäste nach ausgewählten Herkunftsländern¹

Saison	Deutschland	Schweiz	Österreich	Grossbritannien	USA	Niederlande	Liechtenstein	Italien	Luxemburg	Andere	TOTAL
Gästeankünfte											
2002/03	6'846	6'716	813	1'194	659	423	490	696	234	3'111	21'182
2003/04	6'825	5'990	989	848	622	466	564	891	264	3'604	21'063
2004/05	6'893	6'157	980	907	740	589	675	690	221	3'192	21'044
Logiernächte											
2002/03	16'566	15'690	1'481	2'706	1'658	1'208	1'113	1'111	1'237	7'360	50'130
2003/04	16'023	14'792	1'700	1'806	1'623	1'466	1'196	1'531	1'407	8'377	49'921
2004/05	18'082	16'140	2'086	2'033	1'875	1'809	1'427	1'308	1'249	7'613	53'622

Die höchsten Nächtigungszahlen wiesen die Gäste aus Deutschland aus, gefolgt von den Gästen aus der Schweiz, Österreich, Grossbritannien und USA. Gegenüber der Vorjahressaison wurden bei den Gästen aus Deutschland, Schweiz, Grossbritannien, USA, Niederlande und Liechtenstein mehr Nächtigungen verzeichnet.

Betriebsarten - Ankünfte - Logiernächte¹

Wintersaison	Hotels	Alpenhotels	TOTAL
Ankünfte			
2002/03	16'740	4'442	21'182
2003/04	17'076	3'987	21'063
2004/05	16'745	4'299	21'044
Logiernächte			
2002/03	30'401	19'729	50'130
2003/04	31'252	18'669	49'921
2004/05	31'231	22'391	53'622

Bei den Alpenhotels erhöhten sich die Gästeankünfte und die Logiernächte kräftig. Die Ankünfte stiegen um 7.8% (-10.2%) und die Nächtigungen um 19.9% (-5.4%). Tiefere Zahlen mussten die Hotels (Rheintal-Seite) sowohl bei den Gästeankünften als auch bei den Logiernächten verzeichnen. Bei diesen Betrieben haben sich die Ankünfte um 1.9% (+2.0%) und die Logiernächte um 0.1% (+2.8%) reduziert.

Auf die Alpenhotels bzw. das Wintersportgebiet entfielen 20.4% (18.9%) der Ankünfte und 41.8% (37.4%) der Logiernächte.

¹ Aus Datenschutzgründen sind die Privatzimmer den Hotels zugeordnet

Hauptberuflich Beschäftigte

In den erfassten Betrieben waren in der Wintersaison 2004/05 (2003/04) im Saisondurchschnitt 311 (339) Personen hauptberuflich beschäftigt. Dabei belief sich der Frauenanteil an den Gesamtbeschäftigten auf 60.8% (61.4%) oder 189 (208) Personen.

Wiedergabe mit Quellenangabe gestattet

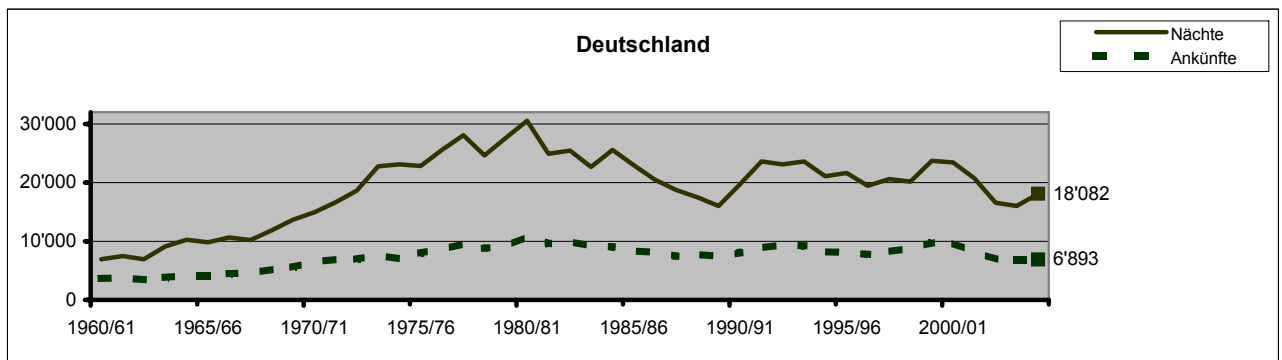
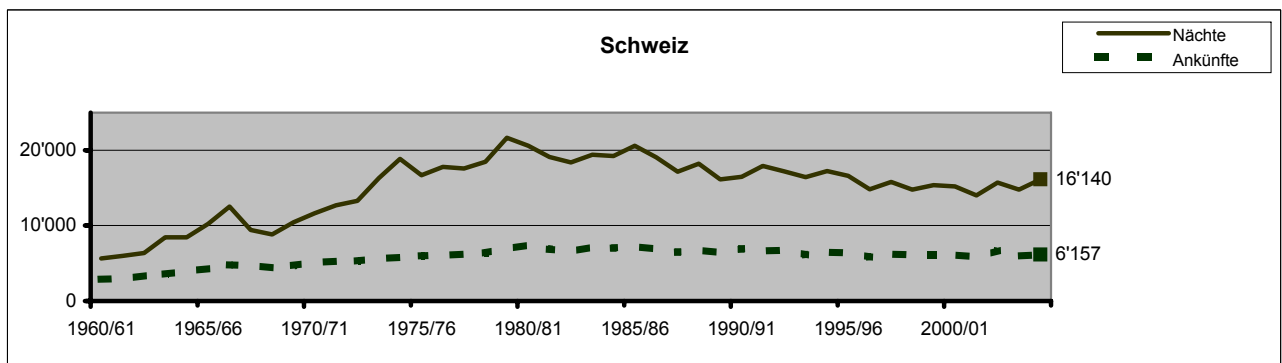
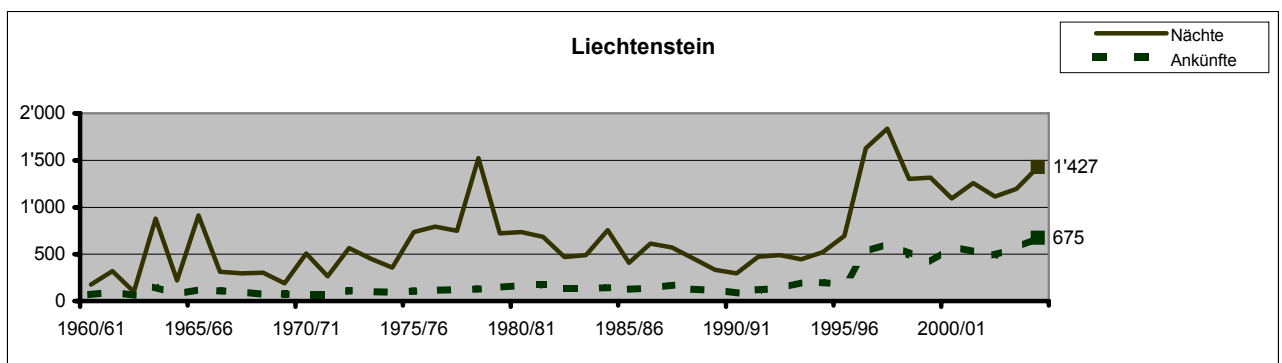
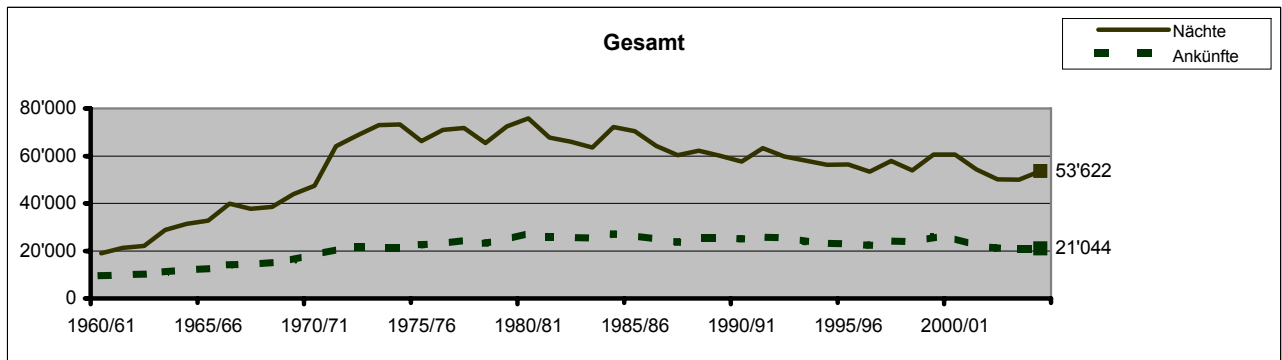
Diese Publikation und weitere Statistiken finden Sie im Internet unter www.avw.llv.li.

Vaduz, 13. Juni 2005

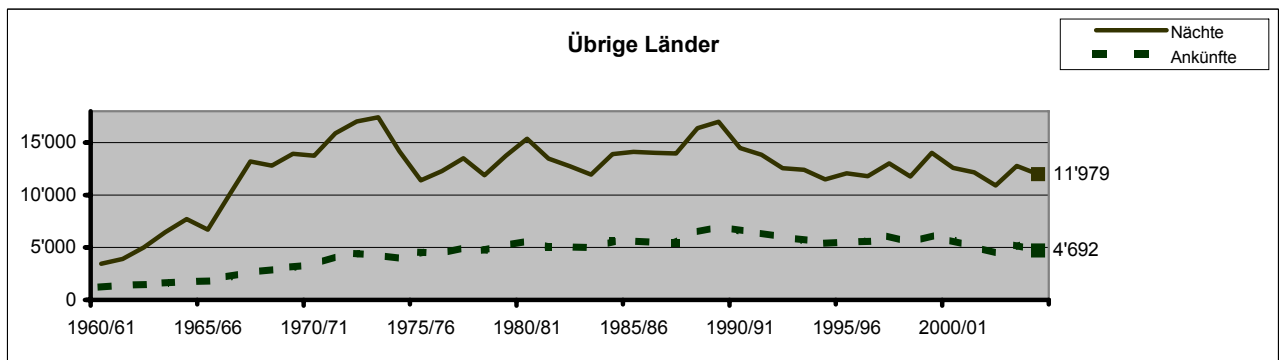
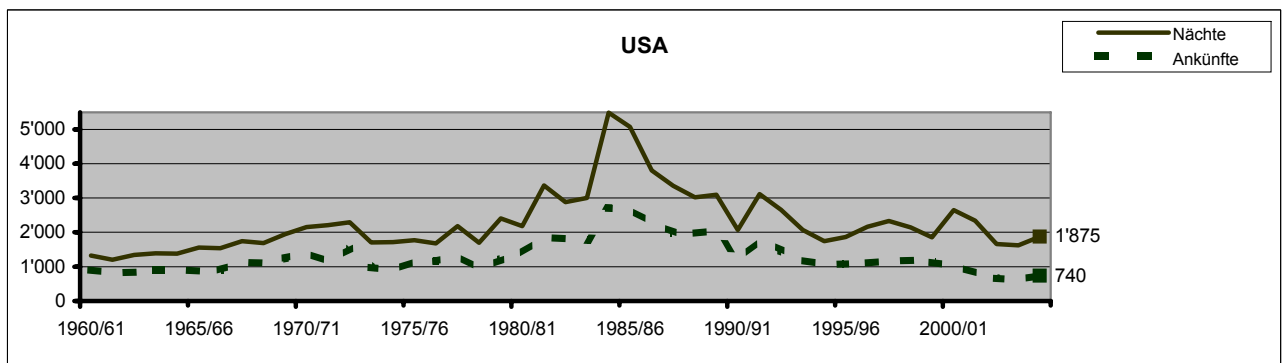
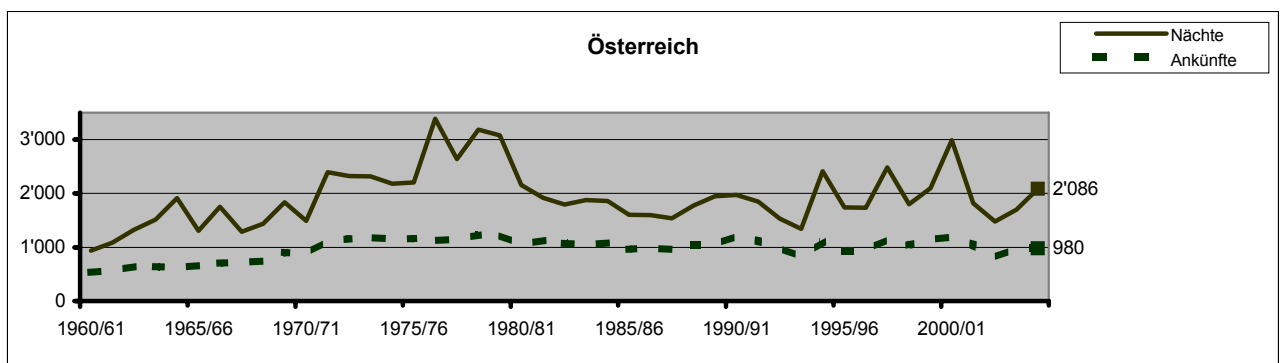
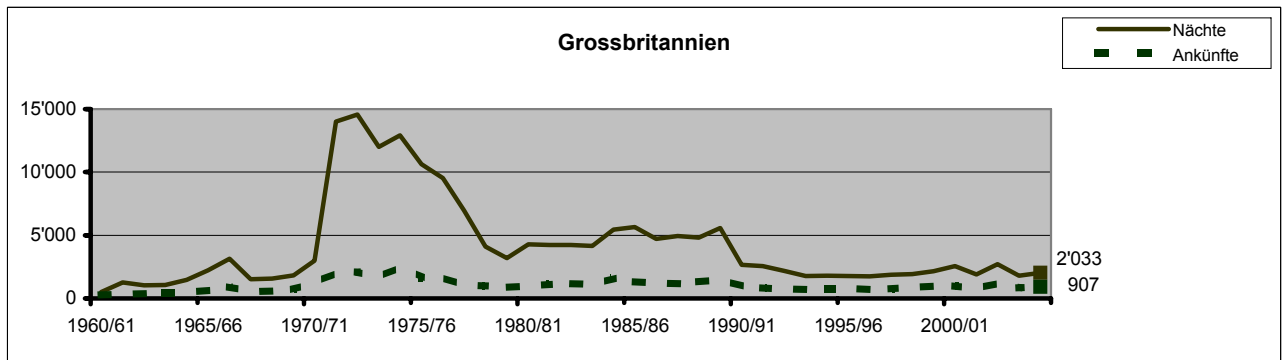
AMT FÜR VOLKSWIRTSCHAFT
DES FÜRSTENTUMS LIECHTENSTEIN

Nr. 1038

Gäste in Hotel- und Privatzimmern nach Herkunftsland



Gäste in Hotel- und Privatzimmern nach Herkunftsland



TABELLEN WINTERSAISON

07/01 GÄSTEANKÜNFTE NACH GEMEINDEN, BETRIEBSARTEN UND MONATEN

Winter 2004/2005

Gemeinden	Gesamt	Nov.	Dez.	Jan.	Feb.	März	April
Liechtenstein	21'044	3'134	2'804	3'558	3'830	4'513	3'205
Hotelbetriebe	16'745	3'127	2'340	2'244	2'550	3'298	3'186
Alpenhotels	4'299	7	464	1'314	1'280	1'215	19
Vaduz	6'108	1'060	795	790	888	1'254	1'321
Hotelbetriebe	6'108	1'060	795	790	888	1'254	1'321
Balzers/Triesen	4'677	866	634	690	724	965	798
Hotelbetriebe	4'677	866	634	690	724	965	798
Triesenberg	5'341	199	668	1'364	1'454	1'440	216
Hotelbetriebe	1'042	192	204	50	174	225	197
Alpenhotels	4'299	7	464	1'314	1'280	1'215	19
Schaan/Planken	3'459	754	498	503	529	551	624
Hotelbetriebe	3'459	754	498	503	529	551	624
Unterland	1'459	255	209	211	235	303	246
Hotelbetriebe	1'459	255	209	211	235	303	246

08/02 LOGIERNÄCHTE NACH GEMEINDEN, BETRIEBSARTEN UND MONATEN

Winter 2004/2005

Gemeinden	Gesamt	Nov.	Dez.	Jan.	Feb.	März	April
Liechtenstein	53'622	5'652	6'200	10'844	11'675	12'978	6'273
Hotelbetriebe	31'231	5'635	4'184	4'539	4'837	6'021	6'015
Alpenhotels	22'391	17	2'016	6'305	6'838	6'957	258
Vaduz	9'334	1'631	1'131	1'484	1'288	1'838	1'962
Hotelbetriebe	9'334	1'631	1'131	1'484	1'288	1'838	1'962
Balzers/Triesen	10'023	1'780	1'343	1'508	1'530	1'938	1'924
Hotelbetriebe	10'023	1'780	1'343	1'508	1'530	1'938	1'924
Triesenberg	24'559	329	2'395	6'495	7'211	7'495	634
Hotelbetriebe	2'168	312	379	190	373	538	376
Alpenhotels	22'391	17	2'016	6'305	6'838	6'957	258
Schaan/Planken	6'747	1'468	970	935	1'097	1'068	1'209
Hotelbetriebe	6'747	1'468	970	935	1'097	1'068	1'209
Unterland	2'959	444	361	422	549	639	544
Hotelbetriebe	2'959	444	361	422	549	639	544

11/03 GÄSTEANKÜNFTE NACH HERKUNFTSLAND UND MONATEN

Winter 2004/2005

Herkunftsland	Gesamt	Nov.	Dez.	Jan.	Feb.	März	April
Liechtenstein	675	114	137	139	123	101	61
Schweiz	6'157	824	778	1'229	1'371	1'183	772
Belgien	267	49	50	31	42	49	46
Dänemark	69	7	12	4	13	18	15
Deutschland	6'893	1'021	888	1'176	1'145	1'609	1'054
Finnland	56	12	4	5	16	5	14
Frankreich	466	84	50	67	83	86	96
Griechenland	89	25	11	29	6	6	12
Grossbritannien	907	162	111	117	170	202	145
Italien	690	111	161	91	100	130	97
Irland	40	6	-	22	5	4	3
Island	5	1	-	1	1	1	1
Jugoslawien (ehem.)	84	12	8	15	13	19	17
Luxemburg	221	9	16	10	45	135	6
Niederlande	589	46	119	85	165	91	83
Norwegen	59	20	4	2	3	23	7
Österreich	980	141	133	164	158	207	177
Polen	61	7	8	9	9	18	10
Portugal	94	15	16	-	21	32	10
Schweden	109	20	13	11	21	22	22
Slowakei	52	3	7	14	-	28	-
Spanien	141	24	12	25	18	33	29
Tschechische Republik	133	22	15	15	9	40	32
Türkei	38	8	2	13	3	6	6
Ungarn	103	10	2	12	18	29	32
Übriges Europa	302	51	22	42	52	83	52
USA	740	111	106	85	101	176	161
Kanada	98	23	14	7	9	22	23
Übriges Amerika	137	43	11	34	17	17	15
Republik Südafrika	31	5	9	1	1	11	4
Übriges Afrika	42	1	3	5	8	7	18
Israel	40	6	1	15	5	9	4
Japan	191	32	27	24	26	43	39
Nord-, Südkorea	49	4	-	11	5	15	14
Übriges Asien	326	85	47	31	31	37	95
Neuseeland	21	3	3	-	2	4	9
Australien, Ozeanien	89	17	4	17	15	12	24
Gesamt	21'044	3'134	2'804	3'558	3'830	4'513	3'205

12/04 LOGIERNÄCHTE NACH HERKUNFTSLAND UND MONATEN

Winter 2004/2005

Herkunftsland	Gesamt	Nov.	Dez.	Jan.	Feb.	März	April
Liechtenstein	1'427	167	244	365	290	225	136
Schweiz	16'140	1'281	1'546	3'363	5'262	3'443	1'245
Belgien	694	100	123	92	127	144	108
Dänemark	146	18	25	4	23	50	26
Deutschland	18'082	1'782	2'171	4'170	2'764	5'259	1'936
Finnland	113	21	7	7	46	11	21
Frankreich	836	127	90	93	224	176	126
Griechenland	284	95	24	112	14	16	23
Grossbritannien	2'033	277	272	320	476	399	289
Italien	1'308	208	318	178	218	247	139
Irland	55	8	-	28	7	9	3
Island	8	2	-	1	1	3	1
Jugoslawien (ehem.)	210	31	21	50	35	36	37
Luxemburg	1'249	16	69	47	235	753	129
Niederlande	1'809	75	289	450	618	199	178
Norwegen	96	38	6	2	3	37	10
Österreich	2'086	218	266	449	428	460	265
Polen	131	13	8	20	15	51	24
Portugal	192	17	27	-	31	90	27
Schweden	203	33	19	22	47	35	47
Slowakei	156	3	13	36	-	104	-
Spanien	239	27	21	37	32	68	54
Tschechische Republik	202	34	17	43	21	45	42
Türkei	88	15	2	52	4	6	9
Ungarn	171	13	2	30	24	40	62
Übriges Europa	822	80	70	124	89	200	259
USA	1'875	275	238	268	279	432	383
Kanada	185	57	18	15	18	41	36
Übriges Amerika	395	88	28	136	59	38	46
Republik Südafrika	37	5	9	2	2	11	8
Übriges Afrika	142	2	7	11	16	9	97
Israel	77	14	1	30	13	14	5
Japan	639	168	101	72	69	103	126
Nord-, Südkorea	217	14	-	30	26	66	81
Übriges Asien	1'058	307	141	157	85	131	237
Neuseeland	59	6	3	-	16	7	27
Australien, Ozeanien	158	17	4	28	58	20	31
Gesamt	53'622	5'652	6'200	10'844	11'675	12'978	6'273

13 GÄSTEANKÜNFTEN NACH HERKUNFTSLAND UND BETRIEBSARTEN

Winter 2004/2005

Herkunftsland	Total	Hotelbetriebe	Alpenhotels
Liechtenstein	675	441	234
Schweiz	6'157	4'194	1'963
Belgien	267	225	42
Dänemark	69	69	-
Deutschland	6'893	5'475	1'418
Finnland	56	56	-
Frankreich	466	444	22
Griechenland	89	83	6
Grossbritannien	907	824	83
Italien	690	676	14
Irland	40	40	-
Island	5	5	-
Jugoslawien (ehem.)	84	84	-
Luxemburg	221	43	178
Niederlande	589	430	159
Norwegen	59	56	3
Österreich	980	847	133
Polen	61	61	-
Portugal	94	86	8
Schweden	109	109	-
Slowakei	52	52	-
Spanien	141	141	-
Tschechische Republik	133	127	6
Türkei	38	31	7
Ungarn	103	103	-
Übriges Europa	302	296	6
USA	740	731	9
Kanada	98	98	-
Übriges Amerika	137	133	4
Republik Südafrika	31	31	-
Übriges Afrika	42	42	-
Israel	40	40	-
Japan	191	191	-
Nord-, Südkorea	49	49	-
Übriges Asien	326	322	4
Neuseeland	21	21	-
Australien, Ozeanien	89	89	-
Gesamt	21'044	16'745	4'299

14 LOGIERNÄCHTE NACH HERKUNFTSLAND UND BETRIEBSARTEN

Winter 2004/2005

Herkunftsland	Total	Hotelbetriebe	Alpenhotels
Liechtenstein	1'427	821	606
Schweiz	16'140	6'837	9'303
Belgien	694	471	223
Dänemark	146	146	-
Deutschland	18'082	9'680	8'402
Finnland	113	113	-
Frankreich	836	662	174
Griechenland	284	263	21
Grossbritannien	2'033	1'520	513
Italien	1'308	1'236	72
Irland	55	55	-
Island	8	8	-
Jugoslawien (ehem.)	210	210	-
Luxemburg	1'249	58	1'191
Niederlande	1'809	742	1'067
Norwegen	96	90	6
Österreich	2'086	1'450	636
Polen	131	131	-
Portugal	192	140	52
Schweden	203	203	-
Slowakei	156	156	-
Spanien	239	239	-
Tschechische Republik	202	176	26
Türkei	88	46	42
Ungarn	171	171	-
Übriges Europa	822	806	16
USA	1'875	1'858	17
Kanada	185	185	-
Übriges Amerika	395	387	8
Republik Südafrika	37	37	-
Übriges Afrika	142	142	-
Israel	77	77	-
Japan	639	639	-
Nord-, Südkorea	217	217	-
Übriges Asien	1'058	1'042	16
Neuseeland	59	59	-
Australien, Ozeanien	158	158	-
Gesamt	53'622	31'231	22'391

09/07 GÄSTEANKÜNFTE NACH HERKUNFTSLAND UND GEMEINDEN

Winter 2004/2005

Herkunftsland (Ständiger Wohnsitz)	Gesamt		Unter- land	Ober- land	Vaduz	Balzers Triesen	Triesen- berg	Schaan Planken	
	Anzahl	%							
Liechtenstein	675	3.2%	1	674	189	85	391	9	
Schweiz	6'157	29.3%	309	5'848	1'573	1'136	2'177	962	
Belgien	267	1.3%	5	262	97	34	56	75	
Dänemark	69	0.3%	7	62	25	8	5	24	
Deutschland	6'893	32.8%	610	6'283	1'589	1'768	1'741	1'185	
Finnland	56	0.3%	1	55	30	7	2	16	
Frankreich	466	2.2%	51	415	154	123	46	92	
Griechenland	89	0.4%	5	84	38	7	7	32	
Grossbritannien	907	4.3%	47	860	389	193	116	162	
Italien	690	3.3%	86	604	181	179	52	192	
Irland	40	0.2%	1	39	18	2	1	18	
Island	5	0.0%	-	5	3	2	-	-	
Jugoslawien (ehem.)	84	0.4%	11	73	40	8	3	22	
Luxemburg	221	1.1%	2	219	23	7	180	9	
Niederlande	589	2.8%	16	573	99	179	172	123	
Norwegen	59	0.3%	1	58	26	5	6	21	
Österreich	980	4.7%	145	835	328	194	186	127	
Polen	61	0.3%	12	49	6	22	2	19	
Portugal	94	0.4%	1	93	69	5	8	11	
Schweden	109	0.5%	1	108	53	31	10	14	
Slowakei	52	0.2%	-	52	14	37	-	1	
Spanien	141	0.7%	14	127	65	23	2	37	
Tschechische Republik	133	0.6%	6	127	60	21	16	30	
Türkei	38	0.2%	2	36	8	9	7	12	
Ungarn	103	0.5%	25	78	37	27	8	6	
Übriges Europa	302	1.4%	12	290	179	40	28	43	
USA	740	3.5%	43	697	374	204	63	56	
Kanada	98	0.5%	6	92	51	11	15	15	
Übriges Amerika	137	0.7%	8	129	62	36	7	24	
Republik Südafrika	31	0.1%	-	31	17	3	9	2	
Übriges Afrika	42	0.2%	8	34	12	1	-	21	
Israel	40	0.2%	2	38	7	20	5	6	
Japan	191	0.9%	8	183	65	93	5	20	
Nord-, Südkorea	49	0.2%	-	49	14	22	-	13	
Übriges Asien	326	1.5%	13	313	145	117	5	46	
Neuseeland	21	0.1%	-	21	7	10	-	4	
Australien, Ozeanien	89	0.4%	-	89	61	8	10	10	
Gesamt	21'044	100.0%	1'459	19'585	6'108	4'677	5'341	3'459	

10/08 LOGIERNÄCHTE NACH HERKUNFTSLAND UND GEMEINDEN

Winter 2004/2005

Herkunftsland (Ständiger Wohnsitz)	Gesamt		Unter- land	Ober- land	Vaduz	Balzers Triesen	Triesen- berg	Schaan Planken	
	Anzahl	%							
Liechtenstein	1'427	2.7%	1	1'426	458	112	841	15	
Schweiz	16'140	30.1%	550	15'590	2'162	2'032	9'753	1'643	
Belgien	694	1.3%	10	684	155	79	259	191	
Dänemark	146	0.3%	9	137	37	18	23	59	
Deutschland	18'082	33.7%	1'113	16'969	2'215	3'530	9'166	2'058	
Finnland	113	0.2%	4	109	31	11	6	61	
Frankreich	836	1.6%	70	766	208	207	219	132	
Griechenland	284	0.5%	9	275	75	17	24	159	
Grossbritannien	2'033	3.8%	111	1'922	590	403	589	340	
Italien	1'308	2.4%	235	1'073	262	358	127	326	
Irland	55	0.1%	5	50	22	2	1	25	
Island	8	0.0%	-	8	4	4	-	-	
Jugoslawien (ehem.)	210	0.4%	95	115	50	24	3	38	
Luxemburg	1'249	2.3%	4	1'245	35	8	1'193	9	
Niederlande	1'809	3.4%	42	1'767	139	284	1'104	240	
Norwegen	96	0.2%	1	95	38	10	9	38	
Österreich	2'086	3.9%	309	1'777	457	333	742	245	
Polen	131	0.2%	30	101	6	56	11	28	
Portugal	192	0.4%	1	191	115	9	52	15	
Schweden	203	0.4%	2	201	73	84	11	33	
Slowakei	156	0.3%	-	156	14	140	-	2	
Spanien	239	0.4%	49	190	97	31	2	60	
Tschechische Republik	202	0.4%	14	188	69	33	38	48	
Türkei	88	0.2%	2	86	9	13	42	22	
Ungarn	171	0.3%	39	132	51	57	12	12	
Übriges Europa	822	1.5%	34	788	369	263	69	87	
USA	1'875	3.5%	77	1'798	764	677	148	209	
Kanada	185	0.3%	7	178	84	33	27	34	
Übriges Amerika	395	0.7%	28	367	171	128	22	46	
Republik Südafrika	37	0.1%	-	37	21	4	9	3	
Übriges Afrika	142	0.3%	18	124	15	5	-	104	
Israel	77	0.1%	2	75	9	33	20	13	
Japan	639	1.2%	32	607	101	407	7	92	
Nord-, Südkorea	217	0.4%	-	217	32	102	-	83	
Übriges Asien	1'058	2.0%	56	1'002	308	450	20	224	
Neuseeland	59	0.1%	-	59	12	40	-	7	
Australien, Ozeanien	158	0.3%	-	158	76	26	10	46	
Gesamt	53'622	100.0%	2'959	50'663	9'334	10'023	24'559	6'747	

**15 DURCHSCHNITTLICHE AUFENTHALTSDAUER (IN TAGEN)
NACH HERKUNFTSLAND UND BETRIEBSARTEN**

Winter 2004/2005

Herkunftsland	Total	Hotelbetriebe	Alpenhotels
Liechtenstein	2.1	1.9	2.6
Schweiz	2.6	1.6	4.7
Belgien	2.6	2.1	5.3
Dänemark	2.1	2.1	-
Deutschland	2.6	1.8	5.9
Finnland	2.0	2.0	-
Frankreich	1.8	1.5	7.9
Griechenland	3.2	3.2	3.5
Grossbritannien	2.2	1.8	6.2
Italien	1.9	1.8	5.1
Irland	1.4	1.4	-
Island	1.6	1.6	-
Jugoslawien (ehem.)	2.5	2.5	-
Luxemburg	5.7	1.3	6.7
Niederlande	3.1	1.7	6.7
Norwegen	1.6	1.6	2.0
Österreich	2.1	1.7	4.8
Polen	2.1	2.1	-
Portugal	2.0	1.6	6.5
Schweden	1.9	1.9	-
Slowakei	3.0	3.0	-
Spanien	1.7	1.7	-
Tschechische Republik	1.5	1.4	4.3
Türkei	2.3	1.5	6.0
Ungarn	1.7	1.7	-
Übriges Europa	2.7	2.7	2.7
USA	2.5	2.5	1.9
Kanada	1.9	1.9	-
Übriges Amerika	2.9	2.9	2.0
Republik Südafrika	1.2	1.2	-
Übriges Afrika	3.4	3.4	-
Israel	1.9	1.9	-
Japan	3.3	3.3	-
Nord-, Südkorea	4.4	4.4	-
Übriges Asien	3.2	3.2	4.0
Neuseeland	2.8	2.8	-
Australien,Ozeanien	1.8	1.8	-
Gesamt	2.5	1.9	5.2

**21 DURCHSCHNITTLICHE AUFENTHALTSDAUER (IN TAGEN)
NACH GEMEINDEN UND MONATEN**

Winter 2004/2005

	Nov.	Dez.	Jan.	Feb.	März	April	Saison-Durchschnitt
LIECHTENSTEIN	1.8	2.2	3.0	3.0	2.9	2.0	2.5
Vaduz	1.5	1.4	1.9	1.5	1.5	1.5	1.5
Balzers/Triesen	2.1	2.1	2.2	2.1	2.0	2.4	2.1
Triesenberg	1.7	3.6	4.8	5.0	5.2	2.9	4.6
Schaan/Planken	1.9	1.9	1.9	2.1	1.9	1.9	2.0
Unterland	1.7	1.7	2.0	2.3	2.1	2.2	2.0

16/10 VORHANDENE, VERFÜGBARE UND BELEGTE GASTBETTEN PRO TAG Winter 2004/2005
NACH GEMEINDEN UND MONATEN

	Nov.	Dez.	Jan.	Feb.	März	April	Saison-Durchschnitt
Vorhandene Betten	1'005	1'001	1'068	1'144	1'248	1'066	1'089
Gemeinden							
Vaduz	193	178	155	198	225	275	204
Balzers/Triesen	334	272	308	334	332	306	314
Triesenberg	157	302	335	329	382	171	279
Schaan/Planken	184	145	157	170	176	181	169
Unterland	137	104	113	113	134	133	122
Betriebsarten							
Hotelbetriebe	915	771	809	885	943	973	883
Alpenhotels	90	231	259	259	306	93	206
Verfügbare Betten	983	990	1'046	1'121	1'219	1'035	1'066
Gemeinden							
Vaduz	193	178	155	198	224	275	204
Balzers/Triesen	334	271	308	333	332	306	314
Triesenberg	145	302	319	315	368	153	267
Schaan/Planken	175	136	152	165	167	173	161
Unterland	136	103	112	110	129	128	120
Betriebsarten							
Hotelbetriebe	893	760	787	862	913	942	860
Alpenhotels	90	231	259	259	306	93	206
Belegte Betten	188	200	350	417	419	209	297
Gemeinden							
Vaduz	54	36	48	46	59	65	52
Balzers/Triesen	59	43	49	55	63	64	55
Triesenberg	11	77	210	258	242	21	136
Schaan/Planken	49	31	30	39	34	40	37
Unterland	15	12	14	20	21	18	16
Betriebsarten							
Hotelbetriebe	188	135	146	173	194	201	173
Alpenhotels	1	65	203	244	224	9	124

**17/10 DURCHSCHNITTLICHE GASTBETTENBESETZUNG
NACH GEMEINDEN UND MONATEN IN PROZENT**

Winter 2004/2005

	Nov.	Dez.	Jan.	Feb.	März	April	Saison-Durchschnitt
Bezüglich vorhandene Betten	18.7	20.0	32.7	36.5	33.5	19.6	27.2
Gemeinden							
Vaduz	28.2	20.4	30.8	23.2	26.4	23.8	25.3
Balzers/Triesen	17.8	15.9	15.8	16.4	18.9	21.0	17.7
Triesenberg	7.0	25.6	62.5	78.3	63.4	12.4	48.5
Schaan/Planken	26.6	21.6	19.2	23.0	19.5	22.2	22.1
Unterland	10.8	11.2	12.0	17.4	15.4	13.6	13.4
Betriebsarten							
Hotelbetriebe	20.5	17.5	18.1	19.5	20.6	20.6	19.6
Alpenhotels	0.6	28.2	78.5	94.3	73.4	9.3	59.9
Bezüglich verfügbare Betten	19.2	20.2	33.4	37.2	34.3	20.2	27.8
Gemeinden							
Vaduz	28.2	20.4	30.8	23.2	26.5	23.8	25.3
Balzers/Triesen	17.8	16.0	15.8	16.4	18.9	21.0	17.7
Triesenberg	7.5	25.6	65.7	81.8	65.8	13.8	50.7
Schaan/Planken	28.0	23.0	19.8	23.7	20.6	23.3	23.1
Unterland	10.9	11.3	12.1	17.9	16.0	14.1	13.7
Betriebsarten							
Hotelbetriebe	21.0	17.8	18.6	20.0	21.3	21.3	20.1
Alpenhotels	0.6	28.2	78.5	94.3	73.4	9.3	59.9

**26/10 VORHANDENE, VERFÜGBARE UND BELEGTE ZIMMER PRO TAG
NACH GEMEINDEN UND MONATEN**

Winter 2004/2005

	Nov.	Dez.	Jan.	Feb.	März	April	Saison-Durchschnitt
Vorhandene Zimmer	476	507	543	596	631	563	553
Gemeinden							
Vaduz	100	90	77	103	115	141	104
Balzers/Triesen	167	140	152	166	166	157	158
Triesenberg	39	142	168	165	175	85	129
Schaan/Planken	96	80	86	100	102	108	95
Unterland	73	55	59	63	73	73	66
Betriebsarten							
Hotelbetriebe	467	398	410	463	491	514	457
Alpenhotels	9	109	133	133	140	49	95
Verfügbare Zimmer	464	501	531	581	612	544	539
Gemeinden							
Vaduz	100	90	77	103	114	141	104
Balzers/Triesen	167	140	152	166	166	157	158
Triesenberg	33	142	160	157	167	76	123
Schaan/Planken	91	75	83	97	97	103	91
Unterland	72	54	58	59	68	68	63
Betriebsarten							
Hotelbetriebe	455	391	398	448	472	496	443
Alpenhotels	9	109	133	133	140	49	95
Belegte Zimmer	156	137	195	227	244	163	187
Gemeinden							
Vaduz	45	31	42	36	46	54	42
Balzers/Triesen	49	37	35	41	45	47	42
Triesenberg	7	34	82	101	105	12	57
Schaan/Planken	42	26	26	33	31	35	32
Unterland	12	10	9	17	17	15	13
Betriebsarten							
Hotelbetriebe	155	111	117	134	150	160	138
Alpenhotels	-	26	79	93	95	3	49

**27/10 DURCHSCHNITTLICHE ZIMMERBELEGUNG
NACH GEMEINDEN UND MONATEN (IN PROZENT)**

Winter 2004/2005

	Nov.	Dez.	Jan.	Feb.	März	April	Saison-Durchschnitt
Bezüglich vorhandene Zimmer	32.7	27.0	36.0	38.1	38.7	29.0	33.6
Gemeinden							
Vaduz	45.2	33.9	54.8	34.8	39.7	38.7	40.6
Balzers/Triesen	29.5	26.0	23.2	24.6	27.3	29.9	26.8
Triesenberg	18.8	23.8	48.8	61.2	60.0	14.3	44.1
Schaan/Planken	43.2	32.9	30.5	32.5	30.5	32.4	33.7
Unterland	16.7	17.6	16.0	27.1	23.2	20.2	20.2
Betriebsarten							
Hotelbetriebe	33.3	27.9	28.5	29.0	30.5	31.1	30.1
Alpenhotels	3.5	23.7	59.1	69.8	67.4	6.4	51.5
Bezüglich verfügbare Zimmer	33.6	27.3	36.8	39.1	39.9	30.0	34.7
Gemeinden							
Vaduz	45.2	33.9	54.8	34.8	40.1	38.7	40.7
Balzers/Triesen	29.5	26.1	23.2	24.7	27.3	29.9	26.8
Triesenberg	22.2	23.8	51.2	64.3	62.9	16.0	46.4
Schaan/Planken	45.6	35.1	31.6	33.5	32.1	33.8	35.2
Unterland	16.9	17.9	16.3	28.6	24.9	21.7	21.1
Betriebsarten							
Hotelbetriebe	34.1	28.3	29.4	29.9	31.7	32.3	31.1
Alpenhotels	3.5	23.7	59.1	69.8	67.4	6.4	51.5

18 BETRIEBE NACH GEMEINDEN, BETRIEBSARTEN UND MONATEN

Winter 2004/2005

GEMEINDEN - Betriebsarten	Nov.	Dez.	Jan.	Feb.	März	April	Durchschnitt
LIECHTENSTEIN GESAMT	38	39	35	36	41	38	37.8
Vaduz	6	7	6	7	9	9	7.3
Hotelbetriebe	6	7	6	7	9	9	7.3
Balzers/Triesen	9	9	8	8	8	8	8.3
Hotelbetriebe	9	9	8	8	8	8	8.3
Triesenberg	7	9	8	7	9	6	7.7
Hotelbetriebe	3	3	3	2	3	3	2.8
Alpenhotels	4	6	5	5	6	3	4.8
Schaan/Planken	6	5	5	5	6	6	5.5
Hotelbetriebe	6	5	5	5	6	6	5.5
Unterland	10	9	8	9	9	9	9.0
Hotelbetriebe	10	9	8	9	9	9	9.0
NACH BETRIEBEN GESAMT	38	39	35	36	41	38	37.8
Hotelbetriebe	34	33	30	31	35	35	33.0
Alpenhotels	4	6	5	5	6	3	4.8

19 HAUPTBERUFLICH BESCHÄFTIGTES PERSONAL NACH GEMEINDEN UND BETRIEBSARTEN

Winter 2004/2005

GEMEINDEN - Betriebsarten	Nov.	Dez.	Jan.	Feb.	März	April	Durchschnitt
PERSONAL GESAMT	274	316	308	311	342	313	310.7
Vaduz	102	108	107	109	130	131	114.5
Balzers/Triesen	57	58	53	53	54	54	54.8
Triesenberg	24	75	73	72	76	46	61.0
Schaan/Planken	51	42	43	40	44	44	44.0
Unterland	40	33	32	37	38	38	36.3
PERSONAL NACH BETRIEBEN							
Hotelbetriebe	266	257	251	254	283	283	265.7
Alpenhotels	8	59	57	57	59	30	45.0
DAVON FRAUEN GESAMT	170	189	185	188	209	195	189.3
Vaduz	48	52	51	54	67	70	57.0
Balzers/Triesen	40	40	37	37	38	38	38.3
Triesenberg	13	41	41	41	43	26	34.2
Schaan/Planken	37	30	31	28	32	32	31.7
Unterland	32	26	25	28	29	29	28.2
DAVON FRAUEN NACH BETRIEBEN							
Hotelbetriebe	166	156	153	155	175	178	163.8
Alpenhotels	4	33	32	33	34	17	25.5

**05 WINTERSPORTGEBIET - GÄSTEANKÜNFTE
NACH MONATEN UND BETRIEBSARTEN**

Winter 2004/2005

Monat		Malbun/Steg Alpenhotel	
November		7	
Dezember		464	
Januar		1'314	
Februar		1'280	
März		1'215	
April		19	
Gesamtsumme:		4'299	

**06 WINTERSPORTGEBIET - LOGIERNÄCHTE
NACH MONATEN UND BETRIEBSARTEN**

Winter 2004/2005

Monat		Malbun/Steg Alpenhotel	
November		17	
Dezember		2'016	
Januar		6'305	
Februar		6'838	
März		6'957	
April		258	
Gesamtsumme:		22'391	

VERGLEICHSTABELLEN

Fremdenverkehr Wintersaison seit 1960/61

Saison	Saisonmittelwerte					Gäste- ankünfte	Logier- nächte
	Erfasste Betriebe	Verfügbare Gastbetten	Gastbetten- besetzung%	Aufenthalts- dauer ¹	Hauptberuflich Beschäftigte		
1960/61	52.0	*	11.1	1.9	*	9'564	18'982
1961/62	42.0	689	14.1	2.1	*	9'955	21'224
1962/63	43.3	747	15.6	2.2	*	10'175	22'106
1963/64	41.5	810 ²	22.4	2.5	253	11'193	28'831
1964/65	46.5	768 ²	21.8	2.3	269	11'969	31'386
1965/66	45.6	922 ²	20.7	2.5	280	12'566	32'768
1966/67	44.1	863	24.6	2.6	279	14'137	39'892
1967/68	47.3	845	24.5	2.6 ³	284	14'416	37'647
1968/69	46.2	772	27.3	2.2 ³	252	15'057	38'580
1969/70	52.0	896	26.8	2.2 ³	301	16'362	43'910
1970/71	51.5	924	27.8	2.6	298	18'421	47'462
1971/72	52.7	1'100	31.4	3.1	369	20'672	64'112
1972/73	51.8	1'112	33.9	3.2	354	21'571	68'716
1973/74	53.3	1'170	34.1	3.4	365	21'458	73'004
1974/75	53.2	1'207	33.6	3.4	382	21'379	73'230
1975/76	50.0	1'242	29.3	3.0	332	22'663	66'262
1976/77	59.2	1'411	28.0	3.1	368	23'193	71'027
1977/78	56.0	1'372	29.1	2.9	378	24'401	71'757
1978/79	54.2	1'381	26.1	2.8	370	23'182	65'516
1979/80	53.8	1'544	25.8	2.9	430	24'736	72'423
1980/81	51.2	1'499	27.7	2.8	414	27'438	75'843
1981/82	49.0	1'445	25.7	2.6	378	25'675	67'677
1982/83	49.0	1'462	24.7	2.6	385	25'715	65'955
1983/84	48.5	1'316	26.0	2.5	370	25'393	63'541
1984/85	55.7	1'395	28.6	2.7	409	27'158	72'207
1985/86	55.7	1'403	27.8	2.7	461	26'288	70'461
1986/87	51.8	1'285	27.6	2.6	429	25'057	64'284
1987/88	49.7	1'161	28.5	2.6	415	23'606	60'298
1988/89	48.0	1'112	30.9	2.4	423	25'390	62'159
1989/90	48.5	1'158	28.7	2.4	452	25'458	60'072
1990/91	46.7	1'097	29.1	2.3	422	25'055	57'683
1991/92	48.7	1'160	30.2	2.5	424	25'733	63'352
1992/93	50.3	1'184	27.9	2.3	441	25'430	59'732
1993/94	50.0	1'123	28.5	2.4	431	23'975	58'081
1994/95	48.5	1'166	26.7	2.4	422	23'171	56'342
1995/96	47.0	1'085	28.8	2.5	404	22'915	56'413
1996/97	45.2	1'145	25.8	2.4	394	22'399	53'317
1997/98	46.0	1'182	27.1	2.4	397	24'172	57'940
1998/99	44.3	1'125	26.5	2.2	369	23'982	53'891
1999/00	43.3	1'102	30.4	2.4	372	25'728	60'541
2000/01	44.0	1'096	30.6	2.4	374	25'221	60'540
2001/02	40.5	1'031	29.1	2.4	367	22'282	54'284
2002/03	39.5	1'040	26.7	2.4	352	21'182	50'130
2003/04	42.3	1'167	23.6	2.4	339	21'063	49'921
2004/05	37.8	1'066	27.8	2.5	467	21'044	53'622

¹ einschliesslich berufstätige Dauergäste² vorhandene Gastbetten³ ohne berufstätige Dauergäste

Ankünfte nach Betriebsarten seit 1960/61

Saison Fünfjahresmittel	TOTAL	November	Dezember	Januar	Februar	März	April
Hotelbetriebe							
1960/61 - 1964/65	9'325	1'387	834	988	1'186	1'836	2'997
1965/66 - 1969/70	12'413	1'730	1'387	1'474	1'579	2'532	3'711
1970/71 - 1974/75	16'770	2'435	2'098	2'101	2'136	3'143	4'857
1975/76 - 1979/80	17'584	2'635	2'303	2'167	2'457	3'313	4'711
1980/81 - 1984/85	19'857	3'019	2'614	2'432	3'215	3'753	4'823
1985/86	19'497	3'470	2'496	2'564	2'688	3'977	4'302
1986/87	18'778	3'045	2'634	2'229	2'689	3'502	4'679
1987/88	18'516	3'173	2'465	2'374	2'728	3'405	4'371
1988/89	19'569	3'242	2'485	2'490	2'500	4'167	4'685
1989/90	20'691	3'392	2'999	2'519	2'680	4'001	5'100
1990/91	20'094	3'421	2'689	2'511	2'585	4'116	4'772
1991/92	19'448	3'229	2'748	2'246	3'146	3'739	4'340
1992/93	19'056	3'312	3'016	2'310	2'731	3'551	4'136
1993/94	17'993	3'096	2'529	2'424	2'605	3'483	3'856
1994/95	17'499	3'053	2'584	2'172	2'608	3'449	3'633
1995/96	17'519	3'506	2'214	2'278	2'651	3'592	3'278
1996/97	17'729	3'182	2'431	2'312	2'675	3'366	3'763
1997/98	19'093	3'146	2'656	2'538	3'161	3'779	3'813
1998/99	19'125	3'508	2'501	2'685	2'882	3'639	3'910
1999/00	20'508	3'611	2'745	2'854	3'287	4'091	3'920
2000/01 ¹	20'848	4'126	2'709	3'039	3'138	4'067	3'769
2001/02	18'429	4'136	2'461	2'579	2'638	3'263	3'352
2002/03	16'740	3'032	2'095	2'410	2'709	3'541	2'953
2003/04	17'076	3'267	2'670	2'056	2'616	3'233	3'234
2004/05	16'745	3'127	2'340	2'244	2'550	3'298	3'186

¹ Aus Datenschutzgründen sind ab 2000/01 die Privatzimmer den Hotelbetrieben zugeordnet

Ankünfte nach Betriebsarten seit 1960/61

Saison Fünfjahresmittel	TOTAL	November	Dezember	Januar	Februar	März	April
Alpenhotels							
1960/61 - 1964/65	775	26	138	90	146	217	158
1965/66 - 1969/70	1'623	25	270	258	381	407	255
1970/71 - 1974/75	3'327	106	467	612	856	844	442
1975/76 - 1979/80	5'568	256	694	1'463	1'325	1'150	678
1980/81 - 1984/85	6'007	157	705	1'725	1'445	1'307	668
1985/86	6'295	414	687	1'740	1'466	1'649	339
1986/87	5'778	189	650	1'961	1'290	1'227	461
1987/88	4'586	152	456	1'282	1'270	1'181	245
1988/89	5'234	70	534	1'591	1'435	1'480	124
1989/90	4'347	95	610	1'167	1'178	1'029	268
1990/91	4'075	73	525	1'191	1'311	841	134
1991/92	5'050	21	646	1'368	1'612	1'021	382
1992/93	5'302	63	633	1'656	1'495	1'024	431
1993/94	5'053	21	649	1'559	1'429	1'190	205
1994/95	4'819	20	527	1'288	1'431	964	589
1995/96	4'582	11	631	1'380	1'204	1'092	264
1996/97	3'887	4	670	959	1'203	917	134
1997/98	4'280	94	539	991	1'236	1'006	414
1998/99	4'036	64	585	995	947	1'210	235
1999/00	4'481	44	448	1'158	1'142	1'245	444
2000/01	4'373	45	566	1'035	1'177	923	627
2001/02	3'853	43	657	982	994	1'112	65
2002/03	4'442	4	504	1'456	1'162	982	334
2003/04	3'987	67	560	1'081	1'262	709	308
2004/05	4'299	7	464	1'314	1'280	1'215	19

Ankünfte nach Betriebsarten 1960/61 bis 2000/01

Saison Fünfjahresmittel	TOTAL	November	Dezember	Januar	Februar	März	April
Privatzimmer							
1960/61 - 1964/65	471	58	45	45	48	97	178
1965/66 - 1969/70	470	32	78	43	60	108	150
1970/71 - 1974/75	603	39	107	60	94	109	196
1975/76 - 1979/80	482	292	1'034	76	81	698	123
1980/81 - 1984/85	412	44	67	57	67	71	106
1985/86	496	52	109	59	55	142	79
1986/87	501	40	76	65	65	94	161
1987/88	504	78	72	71	71	80	132
1988/89	587	82	119	65	92	127	102
1989/90	420	70	87	39	45	72	107
1990/91	886	98	322	107	107	119	133
1991/92	1'235	114	338	152	201	241	189
1992/93	1'072	235	141	191	140	170	195
1993/94	929	218	189	130	94	188	110
1994/95	853	132	151	135	130	149	156
1995/96	814	152	125	134	133	119	151
1996/97	783	138	112	117	136	114	166
1997/98	799	202	112	136	95	112	142
1998/99	821	100	80	147	125	124	245
1999/00	739	186	82	95	109	135	132
2000/01 ¹	*	*	*	*	*	*	*

¹ Aus Datenschutzgründen sind ab 2000/01 die Privatzimmer den Hotelbetrieben zugeordnet

Ankünfte aller Betriebsarten 1960/61

Saison Fünfjahresmittel	TOTAL	November	Dezember	Januar	Februar	März	April
Total Gästeankünfte							
1960/61 - 1964/65	10'571	1'471	1'140	1'124	1'381	2'150	3'332
1965/66 - 1969/70	14'506	1'786	1'762	1'775	2'020	3'047	4'115
1970/71 - 1974/75	20'700	2'580	2'672	2'773	3'086	4'095	5'495
1975/76 - 1979/80	23'635	2'920	3'100	3'705	3'863	4'533	5'512
1980/81 - 1984/85	26'276	3'220	3'386	4'214	4'727	5'132	5'597
1985/86	26'288	3'936	3'292	4'363	4'209	5'768	4'720
1986/87	25'057	3'274	3'360	4'255	4'044	4'823	5'301
1987/88	23'606	3'403	2'993	3'727	4'069	4'666	4'748
1988/89	25'390	3'394	3'138	4'146	4'027	5'774	4'911
1989/90	25'458	3'557	3'696	3'725	3'903	5'102	5'475
1990/91	25'055	3'592	3'536	3'809	4'003	5'076	5'039
1991/92	25'733	3'364	3'732	3'766	4'959	5'001	4'911
1992/93	25'430	3'610	3'790	4'157	4'366	4'745	4'762
1993/94	23'975	3'335	3'367	4'113	4'128	4'861	4'171
1994/95	23'171	3'205	3'262	3'595	4'169	4'562	4'378
1995/96	22'915	3'669	2'970	3'792	3'988	4'803	3'693
1996/97	22'399	3'324	3'213	3'388	4'014	4'397	4'063
1997/98	24'172	3'442	3'307	3'665	4'492	4'897	4'369
1998/99	23'982	3'672	3'166	3'827	3'954	4'973	4'390
1999/00	25'728	3'841	3'275	4'107	4'538	5'471	4'496
2000/01	25'221	4'171	3'275	4'074	4'315	4'990	4'396
2001/02	22'282	4'179	3'118	3'561	3'632	4'375	3'417
2002/03	21'182	3'036	2'599	3'866	3'871	4'523	3'287
2003/04	21'063	3'334	3'230	3'137	3'878	3'942	3'542
2004/05	21'044	3'134	2'804	3'558	3'830	4'513	3'205

Nächtigungen nach Betriebsarten seit 1960/61

Saison Fünfjahresmittel	TOTAL	November	Dezember	Januar	Februar	März	April
Hotelbetriebe							
1960/61 - 1964/65	18'537	3'033	2'064	2'114	2'150	3'610	5'577
1965/66 - 1969/70	25'565	3'370	2'881	3'636	3'503	5'246	6'929
1970/71 - 1974/75	33'683	4'870	4'591	4'730	4'504	6'049	8'939
1975/76 - 1979/80	30'879	4'499	4'581	4'058	4'412	5'468	7'859
1980/81 - 1984/85	34'044	5'160	4'658	4'416	5'575	6'414	7'820
1985/86	34'565	5'567	4'117	4'558	4'940	7'386	7'997
1986/87	33'240	5'312	4'597	4'615	5'050	6'151	7'515
1987/88	32'966	6'321	4'673	4'276	5'020	5'845	6'831
1988/89	34'405	5'874	4'650	4'446	4'670	7'102	7'663
1989/90	37'602	6'161	5'412	4'821	5'170	7'346	8'692
1990/91	34'856	5'858	5'060	4'486	4'464	7'133	7'855
1991/92	33'865	5'600	4'653	4'103	5'230	6'568	7'711
1992/93	31'274	5'238	4'961	3'990	4'697	5'874	6'514
1993/94	29'843	5'147	4'675	3'981	4'384	5'296	6'360
1994/95	29'771	5'177	4'133	3'719	4'567	5'900	6'275
1995/96	30'401	6'018	3'920	3'988	4'663	6'175	5'637
1996/97	30'718	5'386	4'123	4'250	4'707	5'834	6'418
1997/98	34'839	5'453	4'971	4'716	6'058	6'776	6'865
1998/99	33'599	5'953	4'446	4'796	5'234	6'116	7'054
1999/00	36'115	5'915	4'914	5'157	5'830	7'311	6'988
2000/01 ¹	39'025	7'226	5'327	5'803	5'826	7'945	6'898
2001/02	35'092	7'380	4'888	5'269	5'135	6'195	6'225
2002/03	30'401	5'170	3'828	4'483	5'033	6'526	5'361
2003/04	31'252	5'544	4'614	4'071	5'072	6'168	5'783
2004/05	31'231	5'635	4'184	4'539	4'837	6'021	6'015

¹ Aus Datenschutzgründen sind ab 2000/01 die Privatzimmerbetriebe in den Hotelbetrieben enthalten

Nächtigungen nach Betriebsarten seit 1960/61

Saison Fünfjahresmittel	TOTAL	November	Dezember	Januar	Februar	März	April
Alpenhotels							
1960/61 - 1964/65	2'871	63	565	279	587	858	519
1965/66 - 1969/70	7'356	27	1'152	1'243	2'000	1'849	1'085
1970/71 - 1974/75	25'553	1'438	3'520	5'084	5'839	5'956	3'717
1975/76 - 1979/80	35'427	1'773	4'357	7'975	8'990	7'906	4'425
1980/81 - 1984/85	33'144	623	3'890	7'834	8'533	8'388	3'876
1985/86	34'078	896	3'384	8'222	9'100	9'736	2'740
1986/87	29'417	646	3'228	7'311	7'635	7'662	2'935
1987/88	25'417	686	2'521	4'434	8'146	7'516	2'114
1988/89	25'604	134	2'371	5'721	8'338	8'433	607
1989/90	21'274	183	2'781	4'361	6'802	5'262	1'885
1990/91	20'474	102	2'605	5'081	7'249	4'793	644
1991/92	25'754	30	2'990	6'310	7'564	6'949	1'911
1992/93	25'394	344	3'006	6'121	7'999	5'541	2'383
1993/94	25'553	21	3'156	6'702	7'908	6'717	1'049
1994/95	24'429	50	2'761	6'248	7'654	5'027	2'689
1995/96	23'779	24	2'716	5'182	7'327	6'778	1'752
1996/97	20'553	54	2'691	4'608	6'843	5'614	743
1997/98	21'209	150	2'371	4'457	6'703	4'470	3'058
1998/99	18'224	64	2'315	4'608	5'073	4'650	1'514
1999/00	22'724	44	2'310	5'774	6'339	6'436	1'821
2000/01	21'515	146	2'524	5'628	6'258	5'235	1'724
2001/02	19'192	97	2'771	4'886	5'668	4'945	825
2002/03	19'729	9	2'027	5'125	6'063	4'688	1'817
2003/04	18'669	149	2'163	4'615	6'430	3'615	1'697
2004/05	22'391	17	2'016	6'305	6'838	6'957	258

Nächtigungen nach Betriebsarten 1960/61 bis 2000/2001

Saison Fünfjahresmittel	TOTAL	November	Dezember	Januar	Februar	März	April
Privatzimmer							
1960/61 - 1964/65	3'093	513	343	390	291	539	1'021
1965/66 - 1969/70	5'644	790	837	740	734	1'166	1'377
1970/71 - 1974/75	6'068	697	1'106	895	801	1'055	1'514
1975/76 - 1979/80	3'090	298	745	410	522	522	595
1980/81 - 1984/85	1'857	184	415	233	262	332	431
1985/86	1'818	178	496	202	184	494	264
1986/87	1'627	117	315	240	193	367	395
1987/88	1'915	261	307	261	293	390	403
1988/89	2'150	227	477	305	339	520	282
1989/90	1'196	249	202	113	102	267	263
1990/91	2'353	244	785	351	340	283	350
1991/92	3'733	205	842	587	682	726	691
1992/93	3'064	484	437	469	425	604	645
1993/94	2'685	533	483	405	306	633	325
1994/95	2'142	235	473	323	353	408	350
1995/96	2'233	417	420	347	315	299	435
1996/97	2'046	328	287	356	380	319	376
1997/98	1'892	389	356	340	202	227	378
1998/99	2'068	194	273	429	291	293	588
1999/00	1'702	437	177	191	259	276	362
2000/01 ¹	*	*	*	*	*	*	*

¹ Aus Datenschutzgründen sind ab 2000/01 die Privatzimmerbetriebe den Hotelbetrieben zugeordnet

Nächtigungen aller Betriebsarten 1960/61

Saison Fünfjahresmittel	TOTAL	November	Dezember	Januar	Februar	März	April
TOTAL Nächtigungen							
1960/61 - 1964/65	24'506	3'600	2'972	2'783	3'028	5'006	7'117
1965/66 - 1969/70	38'559	4'187	4'864	5'619	6'237	8'262	9'391
1970/71 - 1974/75	65'305	7'005	9'218	10'708	11'144	13'060	14'169
1975/76 - 1979/80	69'397	6'570	9'684	12'444	13'924	13'893	23'533
1980/81 - 1984/85	69'045	5'966	8'964	12'483	14'370	15'134	12'127
1985/86	70'461	6'641	7'997	12'982	14'224	17'616	11'001
1986/87	64'284	6'075	8'140	12'166	12'878	14'180	10'845
1987/88	60'298	7'268	7'501	8'971	13'459	13'751	9'348
1988/89	62'159	6'235	7'498	10'472	13'347	16'055	8'552
1989/90	60'072	6'593	8'395	9'295	12'074	12'875	10'840
1990/91	57'683	6'204	8'450	9'918	12'053	12'209	8'849
1991/92	63'352	5'835	8'485	11'000	13'476	14'243	10'313
1992/93	59'732	6'066	8'404	10'580	13'121	12'019	9'542
1993/94	58'081	5'701	8'314	11'088	12'598	12'646	7'734
1994/95	56'342	5'462	7'367	10'290	12'574	11'335	9'314
1995/96	56'413	6'459	7'056	9'517	12'305	13'252	7'824
1996/97	53'317	5'768	7'101	9'214	11'930	11'767	7'537
1997/98	57'940	5'992	7'698	9'513	12'963	11'473	10'301
1998/99	53'891	6'211	7'034	9'833	10'598	11'059	9'156
1999/00	60'541	6'396	7'401	11'122	12'428	14'023	9'171
2000/01	60'540	7'372	7'851	11'431	12'084	13'180	8'622
2001/02	54'284	7'477	7'659	10'155	10'803	11'140	7'050
2002/03	50'130	5'179	5'855	9'608	11'096	11'214	7'178
2003/04	49'921	5'693	6'777	8'686	11'502	9'783	7'480
2004/05	53'622	5'652	6'200	10'844	11'675	12'978	6'273

Gästekünfte nach Saison und Herkunftsländern der Gäste seit 1960/61

Jahr Saison	Herkunftsland													TOTAL
	Deutsch- land	Schweiz	USA	Öster- reich	Gross- britan- nien	Frank- reich	Italien	Nieder- lande	Belgien	Schwe- den	Liech- ten- stein	Andere	Berufs- tätige Dauer- gäste	
Gäste- ankünfte														
1960/61	3'678	2'888	900	535	284	253	257	126	43	54	68	413	65	9'564
1961/62	3'756	2'975	818	575	337	352	298	123	69	52	95	456	49	9'955
1962/63	3'450	3'350	839	640	371	344	293	208	55	30	62	510	23	10'175
1963/64	3'841	3'581	918	641	447	412	332	194	90	59	151	512	15	11'193
1964/65	4'133	3'966	914	632	470	464	448	184	85	96	70	499	8	11'969
1965/66	4'169	4'294	874	660	625	546	380	219	96	71	121	422	79	12'556
1966/67	4'449	4'784	904	710	906	576	520	174	360	68	110	487	40	14'137
1967/68	4'601	4'700	1'128	719	556	643	543	225	479	103	100	573	46	14'416
1968/69	5'249	4'399	1'106	749	580	620	681	232	535	123	71	688	24	15'057
1969/70	5'559	4'712	1'251	912	722	478	879	301	113	116	75	1'195	49	16'362
1970/71	6'419	5'082	1'403	871	1'236	664	879	254	171	143	65	1'184	50	18'421
1971/72	6'917	5'243	1'144	1'131	2'017	721	943	350	169	143	64	1'789	41	20'672
1972/73	6'928	5'322	1'535	1'159	2'101	735	1'099	452	198	260	114	1'612	56	21'571
1973/74	7'623	5'591	981	1'180	1'705	629	874	397	185	160	99	1'967	67	21'458
1974/75	6'998	5'805	893	1'151	2'488	548	865	427	304	149	93	1'548	110	21'379
1975/76	7'970	5'970	1'158	1'163	1'658	714	680	600	308	199	106	1'969	68	22'663
1976/77	8'623	6'073	1'155	1'126	1'648	640	797	698	301	200	117	1'793	22	23'193
1977/78	9'546	6'257	1'318	1'150	1'051	577	645	889	348	207	118	2'279	16	24'401
1978/79	8'791	6'363	941	1'233	992	700	629	804	306	115	129	2'168	11	23'182
1979/80	9'165	6'921	1'212	1'223	878	747	689	968	391	202	145	2'154	41	24'736
1980/81	10'782	7'421	1'400	1'054	986	704	895	891	581	248	171	2'246	59	27'438
1981/82	9'535	6'861	1'859	1'127	1'119	717	721	761	300	288	174	2'123	90	25'675
1982/83	9'911	6'598	1'812	1'078	1'160	803	772	707	427	264	133	2'038	12	25'715
1983/84	9'135	7'187	1'773	1'050	1'119	723	776	641	569	192	133	2'078	17	25'393
1984/85	9'038	6'998	2'706	1'084	1'598	777	995	742	477	217	142	2'358	26	27'158
1985/86	8'362	7'248	2'671	960	1'323	822	899	577	499	211	125	2'525	66	26'288
1986/87	8'104	6'856	2'265	988	1'238	879	955	642	273	224	140	2'413	80	25'057
1987/88	7'430	6'438	1'992	963	1'178	637	1'214	654	331	164	171	2'372	62	23'606
1988/89	7'728	6'748	1'973	1'050	1'308	797	1'449	847	381	161	126	2'750	72	25'390
1989/90	7'410	6'397	2'041	1'053	1'495	829	1'541	720	377	316	115	3'085	79	25'458
1990/91	8'073	6'948	1'170	1'211	952	886	1'369	616	391	316	85	2'847	191	25'055
1991/92	8'848	6'631	1'800	1'118	836	738	1'330	562	368	211	118	3'122	51	25'733
1992/93	9'382	6'740	1'468	992	724	636	1'169	605	348	163	134	3'056	13	25'430
1993/94	9'236	6'103	1'185	819	717	646	1'042	627	285	199	200	2'904	12	23'975
1994/95	8'159	6'447	1'064	1'112	780	555	878	558	289	144	198	2'924	63	23'171
1995/96	8'071	6'354	1'081	939	777	707	799	584	300	140	182	2'762	219	22'915
1996/97 ¹	7'721	5'823	1'108	941	710	656	907	573	268	160	528	3'004	.	22'399
1997/98	8'208	6'207	1'169	1'152	770	663	1'000	578	254	178	610	3'383	.	24'172
1998/99	8'796	6'122	1'181	1'039	861	721	812	450	267	150	503	3'080	.	23'982
1999/00	9'756	6'174	1'126	1'142	971	770	932	656	362	224	413	3'202	.	25'728
2000/01	9'677	6'109	1'028	1'192	986	626	868	599	282	186	583	3'085	.	25'221
2001/02	8'187	5'860	823	1'046	777	667	916	608	254	152	529	2'463	.	22'282
2002/03	6'846	6'716	659	813	1'194	517	696	423	273	78	490	2'477	.	21'182
2003/04	6'825	5'990	622	989	848	477	891	466	281	157	564	2'953	.	21'063
2004/05	6'893	6'157	740	980	907	466	690	589	267	109	675	2'571	.	21'044

¹ Ab 1996/1997 sind Dauergäste unter ihrem Herkunftsland enthalten

Logiernächte nach Saison und Herkunftsländern der Gäste seit 1960/61

Jahr Saison	Herkunftsland												TOTAL	
	Deutsch- land	Schweiz	USA	Öster- reich	Gross- britan- nien	Frank- reich	Italien	Nieder- lande	Belgien	Schwe- den	Liech- ten- stein	Andere		Berufs- tätige Dauer- gäste
Logier- nächte														
1960/61	6'899	5'664	1'325	941	519	354	539	173	122	74	176	746	1'450	18'982
1961/62	7'466	5'975	1'198	1'085	1'276	571	362	201	122	78	319	857	1'714	21'224
1962/63	6'932	6'380	1'338	1'326	1'028	1'085	525	459	124	72	99	1'116	1'622	22'106
1963/64	9'083	8'438	1'393	1'514	1'068	1'003	650	494	181	128	879	1'213	2'787	28'813
1964/65	10'246	8'428	1'383	1'911	1'467	1'158	697	436	207	288	222	1'126	3'817	31'386
1965/66	9'810	10'248	1'556	1'308	2'221	1'638	714	582	311	123	912	958	2'387	32'786
1966/67	10'613	12'528	1'538	1'754	3'148	1'303	1'004	734	1'794	117	312	1'199	3'848	39'892
1967/68	10'172	9'417	1'740	1'289	1'509	1'507	866	995	3'004	198	296	1'455	5'199	37'647
1968/69	11'899	8'847	1'691	1'441	1'574	1'347	1'041	725	2'938	279	303	1'691	4'804	38'580
1969/70	13'708	10'456	1'947	1'835	1'821	1'445	1'241	986	394	239	191	2'327	7'320	43'910
1970/71	14'917	11'622	2'152	1'491	3'002	1'604	1'540	674	532	288	507	2'082	7'051	47'462
1971/72	16'624	12'701	2'211	2'392	14'017	1'581	2'058	1'357	412	514	267	2'735	7'243	64'112
1972/73	18'642	13'299	2'290	2'325	14'557	1'524	1'961	1'731	438	817	567	3'877	6'688	68'716
1973/74	22'804	16'281	1'702	2'318	12'014	1'329	1'490	1'537	524	332	454	4'044	8'175	73'004
1974/75	23'118	18'831	1'714	2'181	12'916	1'262	1'479	1'423	853	328	358	3'580	5'259	73'230
1975/76	22'818	16'693	1'773	2'204	10'631	1'565	1'168	2'010	884	512	737	3'524	1'743	66'262
1976/77	25'560	17'789	1'681	3'386	9'524	1'207	1'097	2'877	995	309	793	4'216	1'593	71'027
1977/78	28'090	17'583	2'184	2'640	6'979	1'013	981	4'293	1'000	548	751	4'560	1'135	71'757
1978/79	24'653	18'462	1'696	3'188	4'094	1'293	1'122	3'316	1'097	173	1'524	4'402	496	65'516
1979/80	27'612	21'651	2'403	3'081	3'196	1'384	955	4'348	1'101	538	723	4'166	1'265	72'423
1980/81	30'522	20'601	2'179	2'158	4'274	1'068	1'345	4'035	1'761	1'070	736	4'659	1'435	75'843
1981/82	24'905	19'101	3'364	1'917	4'223	1'132	1'063	3'070	858	1'113	685	4'499	1'747	67'677
1982/83	25'454	18'373	2'878	1'796	4'238	1'659	1'130	2'568	971	1'011	469	4'475	933	65'955
1983/84	22'676	19'403	3'000	1'875	4'143	1'405	1'007	2'353	1'484	478	490	4'594	633	63'541
1984/85	25'546	19'223	5'489	1'857	5'438	1'707	1'512	2'815	1'302	414	757	5'122	1'025	72'207
1985/86	23'002	20'603	5'069	1'604	5'645	1'594	1'436	2'071	1'482	440	409	4'368	2'738	70'461
1986/87	20'473	19'043	3'800	1'598	4'707	1'762	1'341	2'585	635	355	614	4'182	3'189	64'284
1987/88	18'743	17'167	3'355	1'541	4'934	1'004	1'661	2'375	721	305	572	4'358	3'562	60'298
1988/89	17'497	18'217	3'019	1'775	4'825	1'294	2'360	3'059	810	290	452	4'739	3'822	62'159
1989/90	16'041	16'114	3'091	1'948	5'563	1'367	1'993	2'357	934	680	333	5'801	3'850	60'072
1990/91	19'711	16'484	2'069	1'971	2'664	1'472	1'877	2'169	1'071	505	295	5'057	2'338	57'683
1991/92	23'610	17'910	3'114	1'850	2'557	1'382	1'888	1'679	1'136	364	475	6'099	1'288	63'352
1992/93	23'132	17'172	2'653	1'533	2'180	1'129	1'669	1'893	941	287	491	5'975	677	59'732
1993/94	23'618	16'407	2'069	1'343	1'783	1'045	1'483	2'124	873	293	446	6'044	553	58'081
1994/95	21'097	17'241	1'746	2'414	1'810	843	1'280	1'976	695	252	522	5'479	987	56'342
1995/96	21'664	16'600	1'868	1'743	1'763	1'234	1'141	2'023	810	228	695	5'261	1'383	56'413
1996/97 ¹	19'436	14'803	2'163	1'734	1'751	1'100	1'326	2'174	608	255	1'630	6'337	.	53'317
1997/98	20'610	15'774	2'331	2'481	1'880	1'144	1'694	1'885	482	393	1'837	7'429	.	57'940
1998/99	20'174	14'755	2'141	1'800	1'937	1'315	1'389	1'133	780	268	1'301	6'898	.	53'891
1999/00	23'728	15'349	1'859	2'100	2'147	1'302	1'875	1'947	896	513	1'315	7'510	.	60'541
2000/01	23'439	15'198	2'648	2'988	2'562	1'053	1'413	1'725	670	381	1'093	7'370	.	60'540
2001/02	20'785	13'994	2'343	1'821	1'904	1'387	1'408	1'847	691	335	1'258	6'511	.	54'284
2002/03	16'566	15'690	1'658	1'481	2'706	998	1'111	1'208	706	156	1'113	6'737	.	50'130
2003/04	16'023	14'792	1'623	1'700	1'806	850	1'531	1'466	619	339	1'196	7'976	.	49'921
2004/05	18'082	16'140	1'875	2'086	2'033	836	1'308	1'809	694	203	1'427	7'129	.	53'622

¹ Ab 1996/1997 sind Dauergäste unter ihrem Herkunftsland enthalten

Betriebe nach Monaten seit 1962/63

Saison	November	Dezember	Januar	Februar	März	April	Mittelwert
Hotel- und Privat- zimmerbetriebe							
1962/63	48	41	39	39	45	48	43.3
1963/64	43	32	34	40	50	50	41.5
1964/65	47	44	41	43	47	57	46.5
1965/66	46	43	40	41	56	58	45.7
1966/67	34	42	40	38	56	55	44.2
1967/68	39	45	42	47	51	60	47.3
1968/69	39	42	43	44	48	61	46.2
1969/70	44	55	51	46	62	54	52.0
1970/71	38	54	54	49	52	62	51.5
1971/72	37	55	48	50	61	65	52.7
1972/73	43	50	49	52	54	63	51.8
1973/74	43	57	53	52	52	63	53.3
1974/75	41	58	52	52	62	54	53.2
1975/76	42	54	48	50	48	58	50.0
1976/77	42	61	52	59	58	63	55.8
1977/78	43	61	51	57	66	58	56.0
1978/79	42	57	52	56	55	63	54.2
1979/80	48	58	51	54	55	57	53.8
1980/81	37	59	52	56	49	54	51.2
1981/82	36	54	49	47	50	58	49.0
1982/83	34	49	50	51	54	56	49.0
1983/84	40	50	47	48	52	54	48.5
1984/85	50	58	58	55	57	56	55.7
1985/86	48	57	56	54	61	58	55.7
1986/87	45	54	52	53	52	55	51.8
1987/88	48	54	47	49	50	50	49.7
1988/89	41	49	48	47	53	50	48.0
1989/90	41	51	48	48	52	51	48.5
1990/91	42	51	45	45	49	48	46.7
1991/92	41	50	48	50	51	52	48.7
1992/93	41	52	51	51	53	54	50.3
1993/94	41	54	49	53	52	51	50.0
1994/95	42	51	47	51	49	51	48.5
1995/96	39	49	45	51	51	47	47.0
1996/97	40	47	44	45	48	47	45.2
1997/98	40	46	43	49	49	49	46.0
1998/99	39	46	43	45	46	47	44.3
1999/00	39	43	44	44	45	45	43.3
2000/01	41	44	43	44	47	45	44.0
2001/02	36	40	42	41	43	41	40.5
2002/03	35	38	39	40	43	42	39.5
2003/04	40	41	43	40	45	45	42.3
2004/05	38	39	35	36	41	38	37.8

Verfügbare Gastbetten nach Monaten seit 1962/63

Saison	November	Dezember	Januar	Februar	März	April	Mittelwert
Verfügbare Gastbetten							
1962/63	735	658	674	656	755	1'007	748
1963/64	677	589	598	655	813	931	711
1964/65	721	672	643	711	846	1'041	772
1965/66	830	715	757	783	867	1'122	846
1966/67	684	789	780	730	1'077	1'118	863
1967/68	654	770	771	809	893	1'174	845
1968/69	610	658	685	671	889	1'117	772
1969/70	718	793	798	759	1'091	1'218	896
1970/71	709	836	874	881	959	1'282	924
1971/72	807	1'001	1'016	1'116	1'228	1'433	1'100
1972/73	885	922	1'135	1'163	1'134	1'434	1'112
1973/74	897	1'076	1'112	1'132	1'266	1'538	1'170
1974/75	1'032	1'129	1'115	1'176	1'432	1'355	1'207
1975/76	1'043	1'178	1'115	1'287	1'261	1'566	1'242
1976/77	1'034	1'510	1'306	1'509	1'501	1'604	1'411
1977/78	1'119	1'383	1'268	1'367	1'641	1'445	1'372
1978/79	1'061	1'321	1'324	1'448	1'456	1'674	1'381
1979/80	1'314	1'578	1'551	1'604	1'643	1'571	1'544
1980/81	1'113	1'560	1'580	1'605	1'555	1'579	1'499
1981/82	1'053	1'468	1'413	1'577	1'559	1'598	1'445
1982/83	1'090	1'415	1'604	1'602	1'611	1'452	1'462
1983/84	1'046	1'305	1'261	1'314	1'537	1'433	1'316
1984/85	1'193	1'347	1'461	1'462	1'497	1'410	1'395
1985/86	1'147	1'348	1'466	1'458	1'607	1'389	1'403
1986/87	1'035	1'278	1'357	1'399	1'336	1'302	1'285
1987/88	1'024	1'124	1'181	1'218	1'278	1'139	1'161
1988/89	887	1'049	1'174	1'199	1'296	1'065	1'112
1989/90	942	1'082	1'189	1'214	1'327	1'192	1'158
1990/91	968	982	1'086	1'194	1'282	1'067	1'097
1991/92	887	1'013	1'258	1'236	1'315	1'249	1'160
1992/93	927	1'089	1'262	1'278	1'340	1'208	1'184
1993/94	927	1'098	1'194	1'182	1'262	1'073	1'123
1994/95	909	1'115	1'222	1'256	1'267	1'227	1'166
1995/96	860	938	1'088	1'279	1'288	1'055	1'085
1996/97	960	1'012	1'183	1'292	1'340	1'080	1'154
1997/98	1'010	1'048	1'196	1'302	1'348	1'187	1'182
1998/99	954	1'002	1'205	1'233	1'260	1'096	1'125
1999/00	981	935	1'104	1'240	1'165	1'186	1'102
2000/01	996	935	1'067	1'174	1'246	1'157	1'096
2001/02	911	896	1'138	1'093	1'165	981	1'031
2002/03	883	875	1'058	1'140	1'173	1'109	1'040
2003/04	1'114	1'026	1'200	1'209	1'289	1'163	1'167
2004/05	983	990	1'046	1'121	1'219	1'035	1'066

Durchschnittliche Gastbettenbelegung nach Monaten seit 2000/01

Saison	November	Dezember	Januar	Februar	März	April	Mittelwert
2000/01	24.7%	27.1%	34.6%	36.8%	34.1%	24.8%	30.6%
2001/02	27.4%	27.6%	28.8%	35.3%	30.8%	24.0%	29.1%
2002/03	19.5%	21.6%	29.3%	34.8%	30.8%	21.6%	26.7%
2003/04	17.0%	21.3%	23.3%	34.0%	24.5%	21.4%	23.6%
2004/05	19.2%	20.2%	33.4%	37.2%	34.3%	20.2%	27.8%

Durchschnittliche Zimmerbelegung nach Monaten seit 2000/01

Saison	November	Dezember	Januar	Februar	März	April	Mittelwert
2000/01	40.0%	35.4%	41.5%	41.6%	44.2%	34.0%	39.6%
2001/02	40.7%	34.9%	36.9%	38.5%	37.4%	33.6%	37.0%
2002/03	30.4%	27.2%	32.7%	38.7%	37.8%	25.7%	32.4%
2003/04	30.0%	28.4%	29.3%	37.4%	34.5%	32.3%	32.2%
2004/05	33.6%	27.3%	36.8%	39.1%	39.9%	30.0%	34.7%