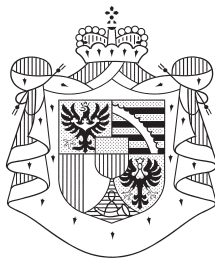


---

Fürstentum  
Liechtenstein

---



---

**Fremdenverkehrs-  
statistik**

---

Wintersaison 2003/2004

**Amt für  
Volkswirtschaft**  
9490 Vaduz

**INHALTSVERZEICHNIS**

Seite

<b>EINLEITUNG</b> .....	3
-------------------------	---

**TABELLEN WINTERSAISON 2003/2004**

Gästeankünfte nach Gemeinden, Betriebsarten und Monaten.....	9
Logiernächte nach Gemeinden, Betriebsarten und Monaten.....	9
Gästeankünfte nach Herkunftsland und Monaten.....	10
Logiernächte nach Herkunftsland und Monaten .....	11
Gästeankünfte nach Herkunftsland und Betriebsarten .....	12
Logiernächte nach Herkunftsland und Betriebsarten .....	13
Gästeankünfte nach Herkunftsland und Gemeinden .....	14
Logiernächte nach Herkunftsland und Gemeinden.....	15
Durchschnittliche Aufenthaltsdauer (in Tagen) nach Herkunftsland und Betriebsarten.....	16
Durchschnittliche Aufenthaltsdauer (in Tagen) nach Gemeinden und Monaten .....	16
Vorhandene, verfügbare und belegte Gastbetten pro Tag nach Gemeinden und Monaten .....	17
Durchschnittliche Gastbettenbesetzung nach Gemeinden und Monaten in Prozent .....	18
Vorhandene, verfügbare und belegte Zimmer pro Tag nach Gemeinden und Monaten .....	19
Durchschnittliche Zimmerbelegung nach Gemeinden und Monaten in Prozent .....	20
Betriebe nach Gemeinden, Betriebsarten und Monaten .....	21
Hauptberuflich beschäftigtes Personal nach Gemeinden und Betriebsarten.....	21
Wintersportgebiet - Gästeankünfte nach Monaten und Betriebsarten .....	22
Wintersportgebiet - Logiernächte nach Monaten und Betriebsarten.....	22

**VERGLEICHSTABELLEN**

Fremdenverkehr Wintersaison seit 1960/61 .....	24
Ankünfte nach Betriebsarten seit 1960/61 .....	25
Nächtigungen nach Betriebsarten seit 1960/61 .....	29
Gästeankünfte nach Saison und Herkunftsländern der Gäste seit 1960/61 .....	33
Logiernächte nach Saison und Herkunftsländern der Gäste seit 1960/61.....	34
Betriebe nach Monaten seit 1962/63.....	35
Verfügbare Gastbetten nach Monaten seit 1962/63 .....	36
Durchschnittliche Gastbetten- /Zimmerbelegung nach Monaten seit 2000/01 .....	37

## Wintersaison 2003/2004

### Einleitung

Diese Publikation enthält ausschliesslich Angaben über Hotels, Alpenhotels und Privatzimmervermieter. Aus Datenschutzgründen werden die wenigen Privatzimmervermieter den Hotels zugeordnet. Die Zahlen zu Ferienwohnungen, Massenlagern, Camping und der Jugendherberge werden nur im Jahresheft veröffentlicht. Als Wintersaison gelten die Monate November bis und mit April. Die Zahlen in Klammern sind Werte der Vorjahressaison.

In der Wintersaison 2003/04 (2002/03) wurden im Saisondurchschnitt 42.3 (39.5) Betriebe erfasst. Die Betriebe meldeten 21'063 (21'182) Ankünfte und 49'921 (50'130) Logiernächte. Die Gästeankünfte haben sich gegenüber dem Vorjahr um 0.6% (-4.9%) reduziert. Die Logiernächte verringerten sich um 0.4% (-7.7%).

Rückläufige Nächtigungszahlen mussten in Balzers/Triesen und in Triesenberg verzeichnet werden. In Vaduz, Schaan/Planken und im Unterland stiegen die Nächtigungszahlen.

### Wintersaison nach Gemeinden

Hotel- und Privatzimmer	Saison	Vaduz	Balzers/Triesen	Triesenberg	Schaan/Planken	Unterland	TOTAL
<b>Anzahl Betriebe</b> (Saisonnittelwert)	2001/02	7.0	8.7	9.3	6.3	9.2	40.5
	2002/03	7.2	8.8	8.5	6.2	8.8	39.5
	2003/04	7.5	8.8	8.8	7.3	9.8	42.3
<b>Gästeankünfte</b>	2001/02	5'838	5'872	4'802	3'740	2'030	22'282
	2002/03	5'412	4'844	5'642	3'865	1'419	21'182
	2003/04	6'334	4'721	4'915	3'686	1'407	21'063
<b>Logiernächte</b>	2001/02	8'131	13'567	21'221	7'372	3'993	54'284
	2002/03	7'767	10'669	21'921	7'465	2'308	50'130
	2003/04	9'660	9'470	20'623	7'566	2'602	49'921
<b>Verfügbare Gastbetten</b> (Saisonnittelwert)	2001/02	176	325	251	163	115	1'031
	2002/03	175	322	272	165	107	1'040
	2003/04	224	328	313	183	119	1'167
<b>Gastbettenbesetzung</b> (Saisonnittelwert in %)	2001/02	25.5	23.1	46.7	24.9	19.3	29.1
	2002/03	24.6	18.3	44.6	25.0	12.0	26.7
	2003/04	23.9	16.0	36.4	22.8	12.1	23.6
<b>Verfügbare Zimmer</b> (Saisonnittelwert)	2001/02	98	165	117	96	63	538
	2002/03	96	164	132	98	56	546
	2003/04	118	164	126	100	60	567
<b>Zimmerbelegung</b> (Saisonnittelwert in %)	2001/02	35.5	36.0	45.5	34.7	30.2	37.0
	2002/03	34.1	28.8	40.2	34.5	17.7	32.4
	2003/04	34.8	29.3	37.9	34.6	18.9	32.2
<b>Anwesenheitsdauer in Tagen</b> (Saisonnittelwert)	2001/02	1.4	2.3	4.4	2.0	2.0	2.4
	2002/03	1.4	2.2	3.9	1.9	1.6	2.4
	2003/04	1.5	2.0	4.2	2.1	1.8	2.4

Mit 36.4% (44.6%) verzeichnete die Gemeinde Triesenberg die höchste Gastbettenauslastung. Insgesamt betrug die durchschnittliche Gastbettenauslastung 23.6% (26.7%).

Die Zimmerbelegung betrug im Saisondurchschnitt 32.2% (32.4%). Die höchste Zimmerbelegung wies der Februar mit 37.4% (38.7% im Februar 2003) und die niedrigste der Monat Dezember mit 28.4% (25.7% im April 2003) aus. Die Hotelbetriebe in Triesenberg erzielten mit durchschnittlich 37.9% (40.2%) die höchste saisonale Zimmerauslastung.

Auf Vaduz entfielen 30.1% (25.5%) der Ankünfte und 19.4% (15.5%) der Logiernächte, auf Triesenberg 23.3% (26.6%) der Ankünfte und 41.3% (43.7%) der Logiernächte. Auf diese beiden Gemeinden konzentrierten sich somit 60.7% (59.2%) der Nächtigungen in Liechtenstein.

### Gäste nach ausgewählten Herkunftsländern<sup>1</sup>

Saison	Deutschland	Schweiz	Grossbritannien	Österreich	USA	Italien	Niederlande	Luxemburg	Liechtenstein	Andere	TOTAL
<b>Gästekünfte</b>											
2001/02	8'187	5'860	777	1'046	823	916	608	175	529	3'361	22'282
2002/03	6'846	6'716	1'194	813	659	696	423	234	490	3'111	21'182
2003/04	6'825	5'990	848	989	622	891	466	264	564	3'604	21'063
<b>Logiernächte</b>											
2001/02	20'785	13'994	1'904	1'821	2'343	1'408	1'847	711	1'258	8'213	54'284
2002/03	16'566	15'690	2'706	1'481	1'658	1'111	1'208	1'237	1'113	7'360	50'130
2003/04	16'023	14'792	1'806	1'700	1'623	1'531	1'466	1'407	1'196	8'377	49'921

Die höchsten Nächtigungszahlen, trotz des Rückgangs um 3.3%, wiesen die Gäste aus Deutschland aus, gefolgt von den Gästen aus der Schweiz, Grossbritannien, Österreich und USA. Gegenüber der Vorjahressaison wurden bei den Gästen aus Österreich, Italien, den Niederlanden, Luxemburg und Liechtenstein mehr Nächtigungen verzeichnet.

### Betriebsarten - Ankünfte - Logiernächte<sup>1</sup>

Wintersaison	Hotels	Alpenhotels	TOTAL
<b>Ankünfte</b>			
2001/02	18'429	3'853	22'282
2002/03	16'740	4'442	21'182
2003/04	17'076	3'987	21'063
<b>Logiernächte</b>			
2001/02	35'092	19'192	54'284
2002/03	30'401	19'729	50'130
2003/04	31'252	18'669	49'921

Höhere Zahlen konnten die Hotels sowohl bei den Gästeankünften als auch bei den Logiernächten verzeichnen. Bei den Hotels haben sich die Ankünfte um 2.0% (-9.2%) und die Logiernächte um 2.8% (-13.4%) erhöht. Bei den Alpenhotels hingegen haben sich die Gästeankünfte und die Logiernächte reduziert. Die Ankünfte sanken um 10.2% (+15.3%) und die Nächtigungen um 5.4% (+2.8%).

### Hauptberuflich Beschäftigte

In den erfassten Betrieben waren in der Wintersaison 2003/04 (2002/03) im Saisondurchschnitt 339 (352) Personen hauptberuflich beschäftigt. Dabei belief sich der Frauenanteil an den Gesamtbeschäftigten auf 61.4% (59.1%) oder 208 (208) Personen.

<sup>1</sup> Aus Datenschutzgründen sind die Privatzimmer den Hotels zugeordnet

**Fremdenverkehr im Alpengebiet**

Jahr	Wintersportgebiet Malbun/Steg	
	Ankünfte	Logiernächte
2001/02	3'783	19'053
2002/03	4'366	19'609
2003/04	3'987	18'669

Niedrigere Zahlen verbuchten die Alpenhotelbetriebe Malbun/Steg für die Wintersaison 2003/04 mit 3'987 (4'366) Ankünften und 18'669 (19'609) Logiernächten. Auf das Wintersportgebiet entfallen 18.9% (20.6%) der Ankünfte und 37.4% (39.1%) der Logiernächte.

**Wiedergabe mit Quellenangabe gestattet**

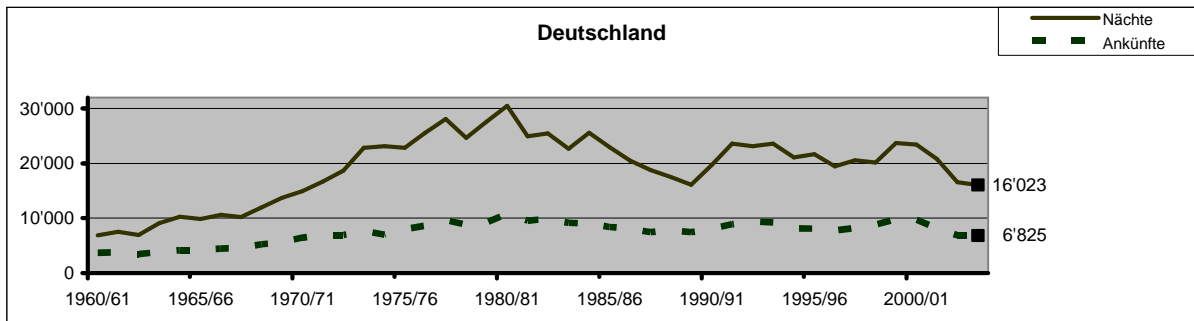
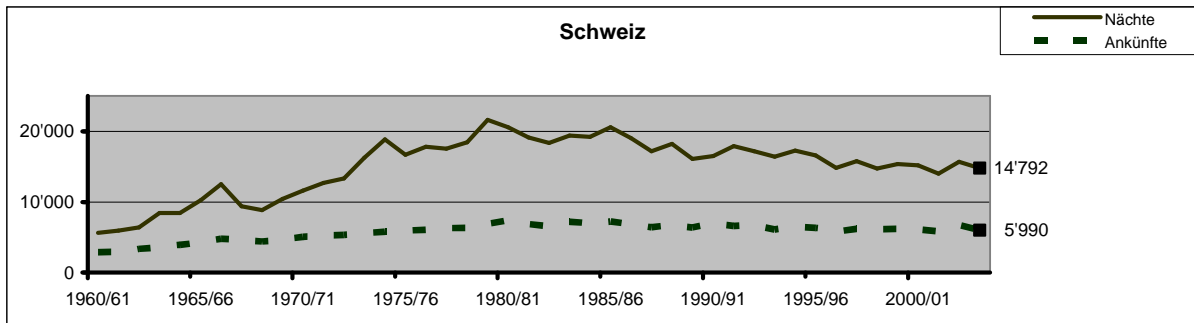
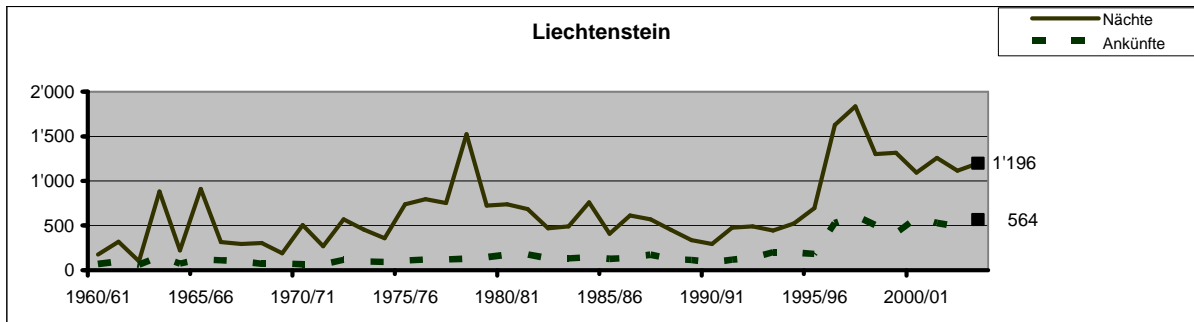
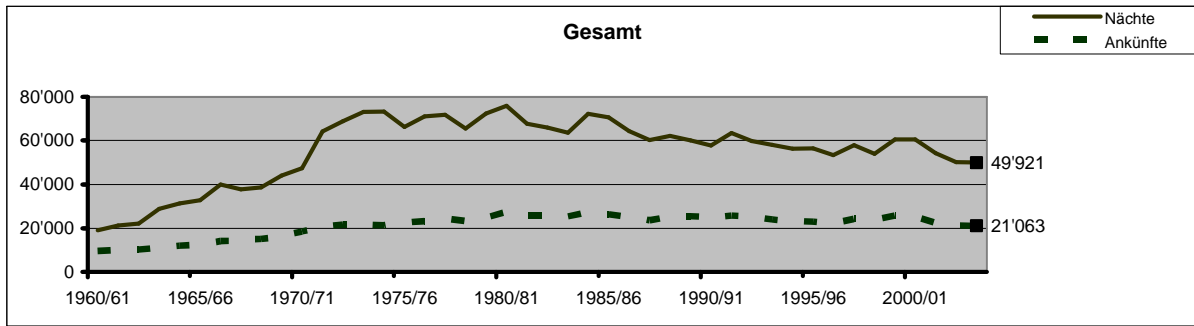
Diese Publikation und weitere Statistiken finden Sie im Internet unter [www.avw.llv.li](http://www.avw.llv.li).

Vaduz, 16. Juni 2004

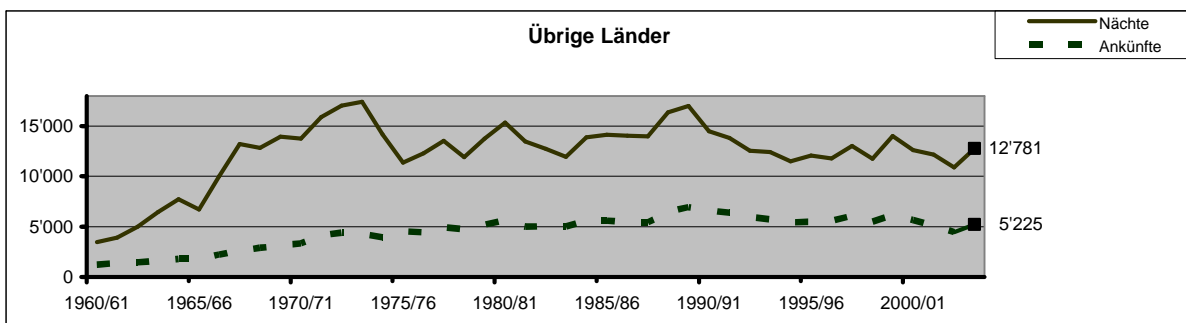
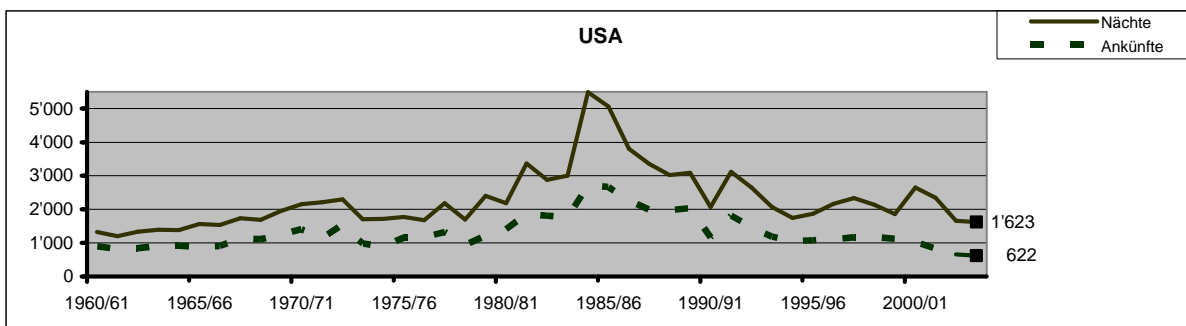
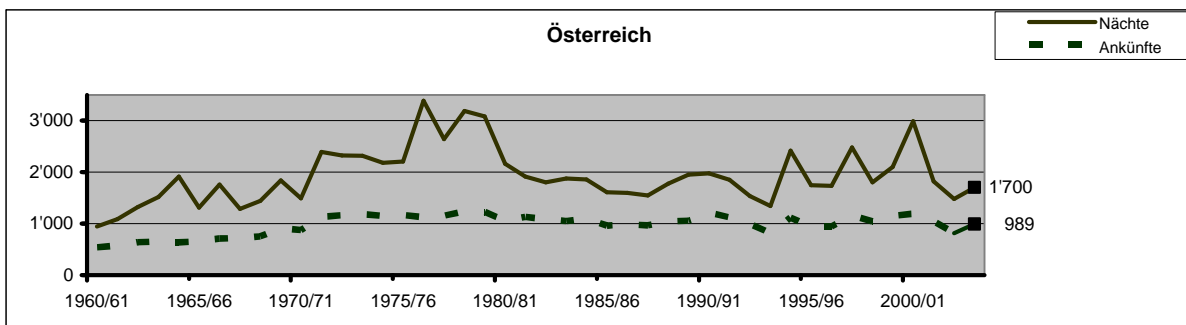
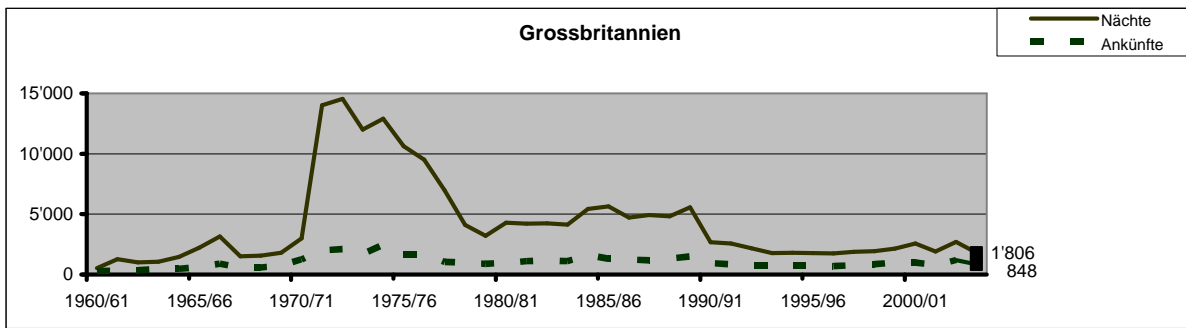
AMT FÜR VOLKSWIRTSCHAFT  
DES FÜRSTENTUMS LIECHTENSTEIN

Nr. 1028

### Gäste nach Herkunftsländern seit 1960/61



### Gäste nach Herkunftsländern seit 1960/61



## **TABELLEN WINTERSAISON**



**07/01 GÄSTEANKÜNFTE NACH GEMEINDEN, BETRIEBSARTEN UND MONATEN**

Winter 2003/2004

Gemeinden	Gesamt	Nov.	Dez.	Jan.	Feb.	März	April
<b>Liechtenstein</b>	<b>21'063</b>	<b>3'334</b>	<b>3'230</b>	<b>3'137</b>	<b>3'878</b>	<b>3'942</b>	<b>3'542</b>
Hotelbetriebe	17'076	3'267	2'670	2'056	2'616	3'233	3'234
Alpenhotels	3'987	67	560	1'081	1'262	709	308
<b>Vaduz</b>	<b>6'334</b>	<b>1'155</b>	<b>984</b>	<b>707</b>	<b>957</b>	<b>1'231</b>	<b>1'300</b>
Hotelbetriebe	6'334	1'155	984	707	957	1'231	1'300
<b>Balzers/Triesen</b>	<b>4'721</b>	<b>967</b>	<b>654</b>	<b>611</b>	<b>759</b>	<b>915</b>	<b>815</b>
Hotelbetriebe	4'721	967	654	611	759	915	815
<b>Triesenberg</b>	<b>4'915</b>	<b>243</b>	<b>715</b>	<b>1'147</b>	<b>1'400</b>	<b>880</b>	<b>530</b>
Hotelbetriebe	928	176	155	66	138	171	222
Alpenhotels	3'987	67	560	1'081	1'262	709	308
<b>Schaan/Planken</b>	<b>3'686</b>	<b>722</b>	<b>607</b>	<b>511</b>	<b>550</b>	<b>637</b>	<b>659</b>
Hotelbetriebe	3'686	722	607	511	550	637	659
<b>Unterland</b>	<b>1'407</b>	<b>247</b>	<b>270</b>	<b>161</b>	<b>212</b>	<b>279</b>	<b>238</b>
Hotelbetriebe	1'407	247	270	161	212	279	238

**08/02 LOGIERNÄCHTE NACH GEMEINDEN, BETRIEBSARTEN UND MONATEN**

Winter 2003/2004

Gemeinden	Gesamt	Nov.	Dez.	Jan.	Feb.	März	April
<b>Liechtenstein</b>	<b>49'921</b>	<b>5'693</b>	<b>6'777</b>	<b>8'686</b>	<b>11'502</b>	<b>9'783</b>	<b>7'480</b>
Hotelbetriebe	31'252	5'544	4'614	4'071	5'072	6'168	5'783
Alpenhotels	18'669	149	2'163	4'615	6'430	3'615	1'697
<b>Vaduz</b>	<b>9'660</b>	<b>1'635</b>	<b>1'463</b>	<b>1'087</b>	<b>1'605</b>	<b>1'902</b>	<b>1'968</b>
Hotelbetriebe	9'660	1'635	1'463	1'087	1'605	1'902	1'968
<b>Balzers/Triesen</b>	<b>9'470</b>	<b>1'829</b>	<b>1'303</b>	<b>1'194</b>	<b>1'576</b>	<b>1'957</b>	<b>1'611</b>
Hotelbetriebe	9'470	1'829	1'303	1'194	1'576	1'957	1'611
<b>Triesenberg</b>	<b>20'623</b>	<b>445</b>	<b>2'519</b>	<b>4'794</b>	<b>6'850</b>	<b>3'868</b>	<b>2'147</b>
Hotelbetriebe	1'954	296	356	179	420	253	450
Alpenhotels	18'669	149	2'163	4'615	6'430	3'615	1'697
<b>Schaan/Planken</b>	<b>7'566</b>	<b>1'330</b>	<b>1'003</b>	<b>1'323</b>	<b>1'116</b>	<b>1'521</b>	<b>1'273</b>
Hotelbetriebe	7'566	1'330	1'003	1'323	1'116	1'521	1'273
<b>Unterland</b>	<b>2'602</b>	<b>454</b>	<b>489</b>	<b>288</b>	<b>355</b>	<b>535</b>	<b>481</b>
Hotelbetriebe	2'602	454	489	288	355	535	481

## 11/03 GÄSTEANKÜNFTE NACH HERKUNFTSLAND UND MONATEN

Winter 2003/2004

Herkunftsland	Gesamt	Nov.	Dez.	Jan.	Feb.	März	April
Liechtenstein	564	57	140	95	132	63	77
Schweiz	5'990	968	744	1'110	1'239	1'100	829
Belgien	281	33	53	34	67	39	55
Dänemark	81	9	12	3	12	7	38
Deutschland	6'825	999	1'027	1'019	1'191	1'390	1'199
Finnland	86	17	12	5	10	31	11
Frankreich	477	103	74	71	104	52	73
Griechenland	102	15	22	34	4	5	22
Grossbritannien	848	177	131	73	132	195	140
Italien	891	114	294	90	137	114	142
Irland	82	23	10	28	4	6	11
Island	11	6	-	-	1	-	4
Jugoslawien (ehem.)	69	25	6	4	8	1	25
Luxemburg	264	13	28	37	85	16	85
Niederlande	466	78	82	52	114	99	41
Norwegen	73	4	4	1	17	9	38
Österreich	989	153	168	117	171	222	158
Polen	109	13	14	3	23	29	27
Portugal	91	17	17	17	12	13	15
Schweden	157	26	27	20	34	20	30
Slowakei	39	10	19	8	2	-	-
Spanien	173	29	27	22	23	40	32
Tschechische Republik	157	31	39	17	8	29	33
Türkei	22	2	1	2	3	8	6
Ungarn	56	14	6	8	4	7	17
Übriges Europa	333	51	43	48	33	91	67
USA	622	102	110	59	100	135	116
Kanada	90	20	11	14	18	18	9
Übriges Amerika	181	30	15	14	44	27	51
Republik Südafrika	50	6	8	5	2	21	8
Übriges Afrika	46	3	15	12	-	10	6
Israel	49	10	6	10	4	9	10
Japan	282	50	16	48	37	53	78
Nord-, Südkorea	56	18	-	5	8	21	4
Übriges Asien	342	89	38	38	76	42	59
Neuseeland	12	7	-	-	1	-	4
Australien,Ozeanien	97	12	11	14	18	20	22
<b>Gesamt</b>	<b>21'063</b>	<b>3'334</b>	<b>3'230</b>	<b>3'137</b>	<b>3'878</b>	<b>3'942</b>	<b>3'542</b>

## 12/04 LOGIERNÄCHTE NACH HERKUNFTSLAND UND MONATEN

Winter 2003/2004

Herkunftsland	Gesamt	Nov.	Dez.	Jan.	Feb.	März	April
Liechtenstein	1'196	107	236	218	340	143	152
Schweiz	14'792	1'406	1'389	3'417	4'371	2'874	1'335
Belgien	619	49	96	94	214	79	87
Dänemark	152	10	18	3	27	11	83
Deutschland	16'023	1'559	2'410	2'824	3'030	3'476	2'724
Finnland	162	34	18	11	20	59	20
Frankreich	850	210	134	111	199	91	105
Griechenland	373	51	89	133	16	7	77
Grossbritannien	1'806	325	226	146	422	389	298
Italien	1'531	171	498	162	245	263	192
Irland	159	62	12	48	6	16	15
Island	19	14	-	-	1	-	4
Jugoslawien (ehem.)	153	82	17	15	8	1	30
Luxemburg	1'407	20	129	123	519	70	546
Niederlande	1'466	111	274	146	530	344	61
Norwegen	104	4	4	1	24	18	53
Österreich	1'700	235	243	181	358	378	305
Polen	196	21	14	5	55	53	48
Portugal	170	23	38	37	27	16	29
Schweden	339	42	69	37	83	36	72
Slowakei	53	14	26	11	2	-	-
Spanien	306	43	41	25	60	68	69
Tschechische Republik	229	41	46	20	11	34	77
Türkei	46	6	2	2	3	26	7
Ungarn	79	18	6	12	4	16	23
Übriges Europa	876	99	112	143	56	293	173
USA	1'623	262	293	181	276	335	276
Kanada	248	28	32	56	77	31	24
Übriges Amerika	547	69	28	91	110	171	78
Republik Südafrika	84	17	15	10	6	27	9
Übriges Afrika	171	7	65	37	-	54	8
Israel	80	14	8	29	8	11	10
Japan	752	82	39	195	105	158	173
Nord-, Südkorea	206	100	-	6	24	72	4
Übriges Asien	1'218	322	139	137	223	124	273
Neuseeland	16	11	-	-	1	-	4
Australien,Ozeanien	170	24	11	19	41	39	36
<b>Gesamt</b>	<b>49'921</b>	<b>5'693</b>	<b>6'777</b>	<b>8'686</b>	<b>11'502</b>	<b>9'783</b>	<b>7'480</b>

### 13 GÄSTEANKÜNFTE NACH HERKUNFTSLAND UND BETRIEBSARTEN

Winter 2003/2004

Herkunftsland	Total	Hotelbetriebe	Alpenhotels
Liechtenstein	564	351	213
Schweiz	5'990	4'037	1'953
Belgien	281	236	45
Dänemark	81	81	-
Deutschland	6'825	5'610	1'215
Finnland	86	83	3
Frankreich	477	461	16
Griechenland	102	96	6
Grossbritannien	848	788	60
Italien	891	867	24
Irland	82	82	-
Island	11	11	-
Jugoslawien (ehem.)	69	69	-
Luxemburg	264	84	180
Niederlande	466	354	112
Norwegen	73	71	2
Österreich	989	952	37
Polen	109	94	15
Portugal	91	91	-
Schweden	157	154	3
Slowakei	39	39	-
Spanien	173	164	9
Tschechische Republik	157	145	12
Türkei	22	22	-
Ungarn	56	56	-
Übriges Europa	333	299	34
USA	622	589	33
Kanada	90	90	-
Übriges Amerika	181	181	-
Republik Südafrika	50	49	1
Übriges Afrika	46	39	7
Israel	49	49	-
Japan	282	282	-
Nord-, Südkorea	56	56	-
Übriges Asien	342	342	-
Neuseeland	12	12	-
Australien,Ozeanien	97	90	7
<b>Gesamt</b>	<b>21'063</b>	<b>17'076</b>	<b>3'987</b>

# 14 LOGIERNÄCHTE NACH HERKUNFTSLAND UND BETRIEBSARTEN

Winter 2003/2004

Herkunftsland	Total	Hotelbetriebe	Alpenhotels
Liechtenstein	1'196	648	548
Schweiz	14'792	6'003	8'789
Belgien	619	405	214
Dänemark	152	152	-
Deutschland	16'023	10'101	5'922
Finnland	162	150	12
Frankreich	850	795	55
Griechenland	373	333	40
Grossbritannien	1'806	1'364	442
Italien	1'531	1'445	86
Irland	159	159	-
Island	19	19	-
Jugoslawien (ehem.)	153	153	-
Luxemburg	1'407	175	1'232
Niederlande	1'466	779	687
Norwegen	104	96	8
Österreich	1'700	1'564	136
Polen	196	151	45
Portugal	170	170	-
Schweden	339	333	6
Slowakei	53	53	-
Spanien	306	245	61
Tschechische Republik	229	188	41
Türkei	46	46	-
Ungarn	79	79	-
Übriges Europa	876	766	110
USA	1'623	1'456	167
Kanada	248	248	-
Übriges Amerika	547	547	-
Republik Südafrika	84	81	3
Übriges Afrika	171	122	49
Israel	80	80	-
Japan	752	752	-
Nord-, Südkorea	206	206	-
Übriges Asien	1'218	1'218	-
Neuseeland	16	16	-
Australien,Ozeanien	170	154	16
<b>Gesamt</b>	<b>49'921</b>	<b>31'252</b>	<b>18'669</b>

## 09/07 GÄSTEANKÜNFTE NACH HERKUNFTSLAND UND GEMEINDEN

Winter 2003/2004

Herkunftsland (Ständiger Wohnsitz)	Gesamt		Unter- land	Ober- land	Vaduz	Balzers Triesen	Triesen- berg	Schaan Planken	
	Anzahl	%							
Liechtenstein	564	2.7%	4	560	120	105	328	7	
Schweiz	5'990	28.4%	309	5'681	1'393	1'173	2'180	935	
Belgien	281	1.3%	4	277	117	48	51	61	
Dänemark	81	0.4%	6	75	30	16	16	13	
Deutschland	6'825	32.4%	560	6'265	1'799	1'805	1'476	1'185	
Finnland	86	0.4%	7	79	16	12	34	17	
Frankreich	477	2.3%	30	447	187	109	29	122	
Griechenland	102	0.5%	-	102	39	7	9	47	
Grossbritannien	848	4.0%	44	804	439	133	76	156	
Italien	891	4.2%	162	729	204	190	48	287	
Irland	82	0.4%	10	72	22	12	4	34	
Island	11	0.1%	-	11	8	-	-	3	
Jugoslawien (ehem.)	69	0.3%	6	63	39	10	1	13	
Luxemburg	264	1.3%	-	264	38	17	193	16	
Niederlande	466	2.2%	8	458	136	135	133	54	
Norwegen	73	0.3%	5	68	38	7	9	14	
Österreich	989	4.7%	79	910	416	229	78	187	
Polen	109	0.5%	13	96	24	37	15	20	
Portugal	91	0.4%	-	91	86	1	-	4	
Schweden	157	0.7%	20	137	50	35	23	29	
Slowakei	39	0.2%	11	28	21	-	-	7	
Spanien	173	0.8%	14	159	71	39	17	32	
Tschechische Republik	157	0.7%	27	130	70	37	12	11	
Türkei	22	0.1%	3	19	7	4	-	8	
Ungarn	56	0.3%	19	37	14	4	10	9	
Übriges Europa	333	1.6%	10	323	153	39	60	71	
USA	622	3.0%	10	612	315	149	60	88	
Kanada	90	0.4%	1	89	56	23	2	8	
Übriges Amerika	181	0.9%	3	178	84	33	4	57	
Republik Südafrika	50	0.2%	18	32	19	8	1	4	
Übriges Afrika	46	0.2%	1	45	23	-	7	15	
Israel	49	0.2%	-	49	22	13	2	12	
Japan	282	1.3%	6	276	116	99	6	55	
Nord-, Südkorea	56	0.3%	-	56	22	23	-	11	
Übriges Asien	342	1.6%	10	332	95	150	8	79	
Neuseeland	12	0.1%	1	11	3	2	-	6	
Australien,Ozeanien	97	0.5%	6	91	42	17	23	9	
<b>Gesamt</b>	<b>21'063</b>	<b>100.0%</b>	<b>1'407</b>	<b>19'656</b>	<b>6'334</b>	<b>4'721</b>	<b>4'915</b>	<b>3'686</b>	

## 10/08 LOGIERNÄCHTE NACH HERKUNFTSLAND UND GEMEINDEN

Winter 2003/2004

Herkunftsland (Ständiger Wohnsitz)	Gesamt		Unter- land	Ober- land	Vaduz	Balzers Triesen	Triesen- berg	Schaan Planken	
	Anzahl	%							
Liechtenstein	1'196	2.4%	4	1'192	291	138	734	29	
Schweiz	14'792	29.6%	536	14'256	1'828	1'815	9'130	1'483	
Belgien	619	1.2%	4	615	186	87	221	121	
Dänemark	152	0.3%	7	145	42	27	58	18	
Deutschland	16'023	32.1%	1'033	14'990	2'634	3'543	6'515	2'298	
Finnland	162	0.3%	15	147	18	18	71	40	
Frankreich	850	1.7%	50	800	267	210	72	251	
Griechenland	373	0.7%	-	373	121	7	45	200	
Grossbritannien	1'806	3.6%	57	1'749	631	283	489	346	
Italien	1'531	3.1%	398	1'133	266	269	141	457	
Irland	159	0.3%	18	141	33	35	6	67	
Island	19	0.0%	-	19	8	-	-	11	
Jugoslawien (ehem.)	153	0.3%	49	104	76	12	1	15	
Luxemburg	1'407	2.8%	-	1'407	42	39	1'278	48	
Niederlande	1'466	2.9%	20	1'446	209	391	731	115	
Norwegen	104	0.2%	5	99	44	19	15	21	
Österreich	1'700	3.4%	140	1'560	633	384	209	334	
Polen	196	0.4%	13	183	33	66	45	39	
Portugal	170	0.3%	-	170	165	1	-	4	
Schweden	339	0.7%	28	311	76	96	94	45	
Slowakei	53	0.1%	17	36	24	-	-	12	
Spanien	306	0.6%	18	288	99	68	81	40	
Tschechische Republik	229	0.5%	33	196	89	53	41	13	
Türkei	46	0.1%	4	42	10	4	-	28	
Ungarn	79	0.2%	28	51	14	4	20	13	
Übriges Europa	876	1.8%	30	846	301	69	139	337	
USA	1'623	3.3%	18	1'605	488	553	328	236	
Kanada	248	0.5%	4	244	177	51	4	12	
Übriges Amerika	547	1.1%	3	544	173	89	4	278	
Republik Südafrika	84	0.2%	26	58	26	17	3	12	
Übriges Afrika	171	0.3%	1	170	58	-	49	63	
Israel	80	0.2%	-	80	30	16	18	16	
Japan	752	1.5%	6	746	218	343	25	160	
Nord-, Südkorea	206	0.4%	-	206	37	92	-	77	
Übriges Asien	1'218	2.4%	14	1'204	258	626	8	312	
Neuseeland	16	0.0%	1	15	3	6	-	6	
Australien, Ozeanien	170	0.3%	22	148	52	39	48	9	
<b>Gesamt</b>	<b>49'921</b>	<b>100.0%</b>	<b>2'602</b>	<b>47'319</b>	<b>9'660</b>	<b>9'470</b>	<b>20'623</b>	<b>7'566</b>	

**15 DURCHSCHNITTLICHE AUFENTHALTSDAUER (IN TAGEN)  
NACH HERKUNFTSLAND UND BETRIEBSARTEN**

Winter 2003/2004

Herkunftsland	Total	Hotelbetriebe	Alpenhotels
Liechtenstein	2.1	1.8	2.6
Schweiz	2.5	1.5	4.5
Belgien	2.2	1.7	4.8
Dänemark	1.9	1.9	-
Deutschland	2.3	1.8	4.9
Finnland	1.9	1.8	4.0
Frankreich	1.8	1.7	3.4
Griechenland	3.7	3.5	6.7
Grossbritannien	2.1	1.7	7.4
Italien	1.7	1.7	3.6
Irland	1.9	1.9	-
Island	1.7	1.7	-
Jugoslawien (ehem.)	2.2	2.2	-
Luxemburg	5.3	2.1	6.8
Niederlande	3.1	2.2	6.1
Norwegen	1.4	1.4	4.0
Österreich	1.7	1.6	3.7
Polen	1.8	1.6	3.0
Portugal	1.9	1.9	-
Schweden	2.2	2.2	2.0
Slowakei	1.4	1.4	-
Spanien	1.8	1.5	6.8
Tschechische Republik	1.5	1.3	3.4
Türkei	2.1	2.1	-
Ungarn	1.4	1.4	-
Übriges Europa	2.6	2.6	3.2
USA	2.6	2.5	5.1
Kanada	2.8	2.8	-
Übriges Amerika	3.0	3.0	-
Republik Südafrika	1.7	1.7	3.0
Übriges Afrika	3.7	3.1	7.0
Israel	1.6	1.6	-
Japan	2.7	2.7	-
Nord-, Südkorea	3.7	3.7	-
Übriges Asien	3.6	3.6	-
Neuseeland	1.3	1.3	-
Australien,Ozeanien	1.8	1.7	2.3
<b>Gesamt</b>	<b>2.4</b>	<b>1.8</b>	<b>4.7</b>

**21 DURCHSCHNITTLICHE AUFENTHALTSDAUER (IN TAGEN)  
NACH GEMEINDEN UND MONATEN**

Winter 2003/2004

	Nov.	Dez.	Jan.	Feb.	März	April	Saison-Durchschnitt
<b>LIECHTENSTEIN</b>	<b>1.7</b>	<b>2.1</b>	<b>2.8</b>	<b>3.0</b>	<b>2.5</b>	<b>2.1</b>	<b>2.4</b>
Vaduz	1.4	1.5	1.5	1.7	1.5	1.5	1.5
Balzers/Triesen	1.9	2.0	2.0	2.1	2.1	2.0	2.0
Triesenberg	1.8	3.5	4.2	4.9	4.4	4.1	4.2
Schaan/Planken	1.8	1.7	2.6	2.0	2.4	1.9	2.1
Unterland	1.8	1.8	1.8	1.7	1.9	2.0	1.8



**16/10 VORHANDENE, VERFÜGBARE UND BELEGTE GASTBETTEN PRO TAG  
NACH GEMEINDEN UND MONATEN**

Winter 2003/2004

	Nov.	Dez.	Jan.	Feb.	März	April	Saison-Durchschnitt
<b>Vorhandene Betten</b>	<b>1'123</b>	<b>1'039</b>	<b>1'213</b>	<b>1'220</b>	<b>1'324</b>	<b>1'195</b>	<b>1'186</b>
<b>Gemeinden</b>							
Vaduz	229	209	194	227	217	269	224
Balzers/Triesen	343	295	296	351	341	341	328
Triesenberg	232	283	407	349	414	253	323
Schaan/Planken	199	164	200	180	213	193	191
Unterland	121	88	117	113	140	140	120
<b>Betriebsarten</b>							
Hotelbetriebe	965	832	873	940	989	1'020	937
Alpenhotels	158	207	340	280	336	175	249
<b>Verfügbare Betten</b>	<b>1'114</b>	<b>1'026</b>	<b>1'200</b>	<b>1'209</b>	<b>1'289</b>	<b>1'163</b>	<b>1'167</b>
<b>Gemeinden</b>							
Vaduz	229	209	194	227	217	269	224
Balzers/Triesen	343	295	296	351	341	341	328
Triesenberg	230	276	403	345	392	232	313
Schaan/Planken	191	158	192	174	203	183	183
Unterland	121	88	116	112	137	139	119
<b>Betriebsarten</b>							
Hotelbetriebe	956	824	862	932	956	989	920
Alpenhotels	158	202	338	278	334	174	247
<b>Belegte Betten</b>	<b>190</b>	<b>219</b>	<b>280</b>	<b>411</b>	<b>316</b>	<b>249</b>	<b>277</b>
<b>Gemeinden</b>							
Vaduz	55	47	35	57	61	66	54
Balzers/Triesen	61	42	39	56	63	54	52
Triesenberg	15	81	155	245	125	72	115
Schaan/Planken	44	32	43	40	49	42	42
Unterland	15	16	9	13	17	16	14
<b>Betriebsarten</b>							
Hotelbetriebe	185	149	131	181	199	193	173
Alpenhotels	5	70	149	230	117	57	104

**17/10 DURCHSCHNITTLICHE GASTBETTENBESETZUNG  
NACH GEMEINDEN UND MONATEN IN PROZENT**

Winter 2003/2004

	Nov.	Dez.	Jan.	Feb.	März	April	Saison-Durchschnitt
<b>Bezüglich vorhandene Betten</b>	<b>16.9</b>	<b>21.0</b>	<b>23.1</b>	<b>33.7</b>	<b>23.8</b>	<b>20.9</b>	<b>23.3</b>
<b>Gemeinden</b>							
Vaduz	23.8	22.6	18.1	25.3	28.3	24.4	23.9
Balzers/Triesen	17.8	14.2	13.0	16.0	18.5	15.8	16.0
Triesenberg	6.4	28.7	38.0	70.0	30.2	28.3	35.2
Schaan/Planken	22.3	19.7	21.4	22.2	23.1	22.0	21.8
Unterland	12.5	18.0	7.9	11.2	12.3	11.5	12.0
<b>Betriebsarten</b>							
Hotelbetriebe	19.2	17.9	15.0	19.3	20.1	18.9	18.4
Alpenhotels	3.1	33.7	43.8	82.1	34.7	32.4	41.3
<b>Bezüglich verfügbare Betten</b>	<b>17.0</b>	<b>21.3</b>	<b>23.3</b>	<b>34.0</b>	<b>24.5</b>	<b>21.4</b>	<b>23.6</b>
<b>Gemeinden</b>							
Vaduz	23.8	22.6	18.1	25.3	28.3	24.4	23.9
Balzers/Triesen	17.8	14.2	13.0	16.0	18.5	15.8	16.0
Triesenberg	6.4	29.4	38.4	70.9	31.8	30.9	36.4
Schaan/Planken	23.2	20.5	22.2	23.0	24.2	23.2	22.8
Unterland	12.5	18.0	8.0	11.3	12.6	11.6	12.1
<b>Betriebsarten</b>							
Hotelbetriebe	19.3	18.1	15.2	19.4	20.8	19.5	18.8
Alpenhotels	3.1	34.6	44.0	82.7	34.9	32.6	41.7

**26/10 VORHANDENE, VERFÜGBARE UND BELEGTE ZIMMER PRO TAG  
NACH GEMEINDEN UND MONATEN**

Winter 2003/2004

	Nov.	Dez.	Jan.	Feb.	März	April	Saison-Durchschnitt
<b>Vorhandene Zimmer</b>	<b>536</b>	<b>522</b>	<b>577</b>	<b>634</b>	<b>636</b>	<b>564</b>	<b>578</b>
<b>Gemeinden</b>							
Vaduz	122	110	100	119	115	141	118
Balzers/Triesen	173	146	150	175	171	171	164
Triesenberg	75	126	165	171	168	87	132
Schaan/Planken	107	93	106	107	113	96	104
Unterland	60	47	55	62	70	69	60
<b>Betriebsarten</b>							
Hotelbetriebe	494	430	442	494	505	513	480
Alpenhotels	42	92	135	140	132	51	99
<b>Verfügbare Zimmer</b>	<b>529</b>	<b>515</b>	<b>569</b>	<b>627</b>	<b>617</b>	<b>547</b>	<b>567</b>
<b>Gemeinden</b>							
Vaduz	122	110	100	119	115	141	118
Balzers/Triesen	173	146	150	175	171	171	164
Triesenberg	72	123	162	168	156	76	126
Schaan/Planken	103	90	102	104	108	91	100
Unterland	60	47	54	61	68	68	60
<b>Betriebsarten</b>							
Hotelbetriebe	489	425	436	489	488	497	471
Alpenhotels	40	90	133	138	130	50	97
<b>Belegte Zimmer</b>	<b>159</b>	<b>146</b>	<b>167</b>	<b>234</b>	<b>213</b>	<b>177</b>	<b>183</b>
<b>Gemeinden</b>							
Vaduz	45	37	28	44	44	49	41
Balzers/Triesen	55	38	35	51	59	50	48
Triesenberg	9	33	62	98	54	30	48
Schaan/Planken	37	26	35	33	41	35	34
Unterland	13	12	6	9	15	13	11
<b>Betriebsarten</b>							
Hotelbetriebe	156	120	108	145	164	156	142
Alpenhotels	2	26	58	89	48	21	41

**27/10 DURCHSCHNITTLICHE ZIMMERBELEGUNG  
NACH GEMEINDEN UND MONATEN (IN PROZENT)**

Winter 2003/2004

	Nov.	Dez.	Jan.	Feb.	März	April	Saison-Durchschnitt
<b>Bezüglich vorhandene Zimmer</b>	<b>29.6</b>	<b>28.0</b>	<b>28.9</b>	<b>37.0</b>	<b>33.4</b>	<b>31.3</b>	<b>31.4</b>
<b>Gemeinden</b>							
Vaduz	36.7	33.3	28.1	36.6	38.1	34.7	34.8
Balzers/Triesen	32.0	26.1	23.5	29.0	34.4	29.5	29.3
Triesenberg	11.7	26.4	37.9	57.3	32.2	34.3	36.2
Schaan/Planken	34.5	28.3	32.7	31.0	36.1	36.2	33.2
Unterland	21.8	25.6	10.8	14.2	21.8	18.4	18.7
<b>Betriebsarten</b>							
Hotelbetriebe	31.7	27.9	24.5	29.4	32.6	30.4	29.5
Alpenhotels	5.2	28.7	43.2	63.7	36.8	40.6	41.4
<b>Bezüglich verfügbare Zimmer</b>	<b>30.0</b>	<b>28.4</b>	<b>29.3</b>	<b>37.4</b>	<b>34.5</b>	<b>32.3</b>	<b>32.2</b>
<b>Gemeinden</b>							
Vaduz	36.7	33.3	28.1	36.6	38.1	34.7	34.8
Balzers/Triesen	32.0	26.1	23.5	29.0	34.4	29.5	29.3
Triesenberg	12.2	27.0	38.6	58.4	34.7	39.3	37.9
Schaan/Planken	35.7	29.5	33.9	32.0	37.8	38.2	34.6
Unterland	21.8	25.6	11.0	14.4	22.4	18.7	18.9
<b>Betriebsarten</b>							
Hotelbetriebe	32.0	28.2	24.9	29.7	33.7	31.4	30.1
Alpenhotels	5.5	29.3	43.8	64.7	37.3	41.5	42.2

**18 BETRIEBE NACH GEMEINDEN, BETRIEBSARTEN UND MONATEN**

Winter 2003/2004

GEMEINDEN - Betriebsarten	Nov.	Dez.	Jan.	Feb.	März	April	Durchschnitt
<b>LIECHTENSTEIN GESAMT</b>	<b>40</b>	<b>41</b>	<b>43</b>	<b>40</b>	<b>45</b>	<b>45</b>	<b>42.3</b>
<b>Vaduz</b>	<b>7</b>	<b>8</b>	<b>7</b>	<b>7</b>	<b>7</b>	<b>9</b>	<b>7.5</b>
Hotelbetriebe	7	8	7	7	7	9	7.5
<b>Balzers/Triesen</b>	<b>9</b>	<b>9</b>	<b>9</b>	<b>8</b>	<b>9</b>	<b>9</b>	<b>8.8</b>
Hotelbetriebe	9	9	9	8	9	9	8.8
<b>Triesenberg</b>	<b>7</b>	<b>9</b>	<b>10</b>	<b>8</b>	<b>10</b>	<b>9</b>	<b>8.8</b>
Hotelbetriebe	2	3	3	3	3	3	2.8
Alpenhotels	5	6	7	5	7	6	6.0
<b>Schaan/Planken</b>	<b>7</b>	<b>7</b>	<b>8</b>	<b>7</b>	<b>8</b>	<b>7</b>	<b>7.3</b>
Hotelbetriebe	7	7	8	7	8	7	7.3
<b>Unterland</b>	<b>10</b>	<b>8</b>	<b>9</b>	<b>10</b>	<b>11</b>	<b>11</b>	<b>9.8</b>
Hotelbetriebe	10	8	9	10	11	11	9.8
<b>NACH BETRIEBEN GESAMT</b>	<b>40</b>	<b>41</b>	<b>43</b>	<b>40</b>	<b>45</b>	<b>45</b>	<b>42.3</b>
Hotelbetriebe	35	35	36	35	38	39	36.3
Alpenhotels	5	6	7	5	7	6	6.0

**19 HAUPTBERUFLICH BESCHÄFTIGTES PERSONAL NACH GEMEINDEN UND BETRIEBSARTEN**

Winter 2003/2004

GEMEINDEN - Betriebsarten	Nov.	Dez.	Jan.	Feb.	März	April	Durchschnitt
<b>PERSONAL GESAMT</b>	<b>305</b>	<b>351</b>	<b>349</b>	<b>353</b>	<b>342</b>	<b>334</b>	<b>339.0</b>
Vaduz	139	143	139	137	125	132	135.8
Balzers/Triesen	58	58	56	54	56	56	56.3
Triesenberg	27	73	71	70	67	56	60.7
Schaan/Planken	46	46	52	53	54	51	50.3
Unterland	35	31	31	39	40	39	35.8
<b>PERSONAL NACH BETRIEBEN</b>							
Hotelbetriebe	292	292	293	299	291	293	293.3
Alpenhotels	13	59	56	54	51	41	45.7
<b>DAVON FRAUEN GESAMT</b>	<b>185</b>	<b>213</b>	<b>214</b>	<b>219</b>	<b>211</b>	<b>206</b>	<b>208.0</b>
Vaduz	73	74	71	72	63	68	70.2
Balzers/Triesen	38	38	37	35	37	37	37.0
Triesenberg	13	43	44	43	41	34	36.3
Schaan/Planken	34	34	38	39	40	37	37.0
Unterland	27	24	24	30	30	30	27.5
<b>DAVON FRAUEN NACH BETRIEBEN</b>							
Hotelbetriebe	179	178	178	184	178	180	179.5
Alpenhotels	6	35	36	35	33	26	28.5

**05 WINTERSPORTGEBIET - GÄSTEANKÜNFTE  
NACH MONATEN UND BETRIEBSARTEN**

Winter 2003/2004

Monat		Malbun/Steg Alpenhotel	
November		67	
Dezember		560	
Januar		1'081	
Februar		1'262	
März		709	
April		308	
<b>Gesamtsumme:</b>		<b>3'987</b>	

**06 WINTERSPORTGEBIET - LOGIERNÄCHTE  
NACH MONATEN UND BETRIEBSARTEN**

Winter 2003/2004

Monat		Malbun/Steg Alpenhotel	
November		149	
Dezember		2'163	
Januar		4'615	
Februar		6'430	
März		3'615	
April		1'697	
<b>Gesamtsumme:</b>		<b>18'669</b>	

## **VERGLEICHSTABELLEN**

## Fremdenverkehr Wintersaison seit 1960/61

Saison	Saisonmittelwerte					Gäste-ankünfte	Logier-nächte
	Erfasste Betriebe	Verfügbare Gastbetten	Gastbetten-besetzung%	Aufenthalts-dauer <sup>1</sup>	Hauptberuflich Beschäftigte		
1960/61	52.0	*	11.1	1.9	*	9'564	18'982
1961/62	42.0	689	14.1	2.1	*	9'955	21'224
1962/63	43.3	747	15.6	2.2	*	10'175	22'106
1963/64	41.5	810 <sup>2</sup>	22.4	2.5	253	11'193	28'831
1964/65	46.5	768 <sup>2</sup>	21.8	2.3	269	11'969	31'386
1965/66	45.6	922 <sup>2</sup>	20.7	2.5	280	12'566	32'768
1966/67	44.1	863	24.6	2.6	279	14'137	39'892
1967/68	47.3	845	24.5	2.6 <sup>3</sup>	284	14'416	37'647
1968/69	46.2	772	27.3	2.2 <sup>3</sup>	252	15'057	38'580
1969/70	52.0	896	26.8	2.2 <sup>3</sup>	301	16'362	43'910
1970/71	51.5	924	27.8	2.6	298	18'421	47'462
1971/72	52.7	1'100	31.4	3.1	369	20'672	64'112
1972/73	51.8	1'112	33.9	3.2	354	21'571	68'716
1973/74	53.3	1'170	34.1	3.4	365	21'458	73'004
1974/75	53.2	1'207	33.6	3.4	382	21'379	73'230
1975/76	50.0	1'242	29.3	3.0	332	22'663	66'262
1976/77	59.2	1'411	28.0	3.1	368	23'193	71'027
1977/78	56.0	1'372	29.1	2.9	378	24'401	71'757
1978/79	54.2	1'381	26.1	2.8	370	23'182	65'516
1979/80	53.8	1'544	25.8	2.9	430	24'736	72'423
1980/81	51.2	1'499	27.7	2.8	414	27'438	75'843
1981/82	49.0	1'445	25.7	2.6	378	25'675	67'677
1982/83	49.0	1'462	24.7	2.6	385	25'715	65'955
1983/84	48.5	1'316	26.0	2.5	370	25'393	63'541
1984/85	55.7	1'395	28.6	2.7	409	27'158	72'207
1985/86	55.7	1'403	27.8	2.7	461	26'288	70'461
1986/87	51.8	1'285	27.6	2.6	429	25'057	64'284
1987/88	49.7	1'161	28.5	2.6	415	23'606	60'298
1988/89	48.0	1'112	30.9	2.4	423	25'390	62'159
1989/90	48.5	1'158	28.7	2.4	452	25'458	60'072
1990/91	46.7	1'097	29.1	2.3	422	25'055	57'683
1991/92	48.7	1'160	30.2	2.5	424	25'733	63'352
1992/93	50.3	1'184	27.9	2.3	441	25'430	59'732
1993/94	50.0	1'123	28.5	2.4	431	23'975	58'081
1994/95	48.5	1'166	26.7	2.4	422	23'171	56'342
1995/96	47.0	1'085	28.8	2.5	404	22'915	56'413
1996/97	45.2	1'145	25.8	2.4	394	22'399	53'317
1997/98	46.0	1'182	27.1	2.4	397	24'172	57'940
1998/99	44.3	1'125	26.5	2.2	369	23'982	53'891
1999/00	43.3	1'102	30.4	2.4	372	25'728	60'541
2000/01	44.0	1'096	30.6	2.4	374	25'221	60'540
2001/02	40.5	1'031	29.1	2.4	367	22'282	54'284
2002/03	39.5	1'040	26.7	2.4	352	21'182	50'130
2003/04	42.3	1'167	23.6	2.4	339	21'063	49'921

<sup>1</sup> einschliesslich berufstätige Dauergäste<sup>2</sup> vorhandene Gastbetten<sup>3</sup> ohne berufstätige Dauergäste



**Ankünfte nach Betriebsarten seit 1960/61**

Saison Fünfjahresmittel	TOTAL	November	Dezember	Januar	Februar	März	April
<b>Hotelbetriebe</b>							
1960/61 - 1964/65	9'325	1'387	834	988	1'186	1'836	2'997
1965/66 - 1969/70	12'413	1'730	1'387	1'474	1'579	2'532	3'711
1970/71 - 1974/75	16'770	2'435	2'098	2'101	2'136	3'143	4'857
1975/76 - 1979/80	17'584	2'635	2'303	2'167	2'457	3'313	4'711
1980/81 - 1984/85	19'857	3'019	2'614	2'432	3'215	3'753	4'823
1985/86	19'497	3'470	2'496	2'564	2'688	3'977	4'302
1986/87	18'778	3'045	2'634	2'229	2'689	3'502	4'679
1987/88	18'516	3'173	2'465	2'374	2'728	3'405	4'371
1988/89	19'569	3'242	2'485	2'490	2'500	4'167	4'685
1989/90	20'691	3'392	2'999	2'519	2'680	4'001	5'100
1990/91	20'094	3'421	2'689	2'511	2'585	4'116	4'772
1991/92	19'448	3'229	2'748	2'246	3'146	3'739	4'340
1992/93	19'056	3'312	3'016	2'310	2'731	3'551	4'136
1993/94	17'993	3'096	2'529	2'424	2'605	3'483	3'856
1994/95	17'499	3'053	2'584	2'172	2'608	3'449	3'633
1995/96	17'519	3'506	2'214	2'278	2'651	3'592	3'278
1996/97	17'729	3'182	2'431	2'312	2'675	3'366	3'763
1997/98	19'093	3'146	2'656	2'538	3'161	3'779	3'813
1998/99	19'125	3'508	2'501	2'685	2'882	3'639	3'910
1999/00	20'508	3'611	2'745	2'854	3'287	4'091	3'920
2000/01 <sup>1</sup>	20'848	4'126	2'709	3'039	3'138	4'067	3'769
2001/02	18'429	4'136	2'461	2'579	2'638	3'263	3'352
2002/03	16'740	3'032	2'095	2'410	2'709	3'541	2'953
2003/04	17'076	3'267	2'670	2'056	2'616	3'233	3'234

<sup>1</sup> Aus Datenschutzgründen sind ab 2000/01 die Privatzimmer den Hotelbetrieben zugeordnet

**Ankünfte nach Betriebsarten seit 1960/61**

Saison Fünfjahresmittel	TOTAL	November	Dezember	Januar	Februar	März	April
<b>Alpenhotels</b>							
1960/61 - 1964/65	775	26	138	90	146	217	158
1965/66 - 1969/70	1'623	25	270	258	381	407	255
1970/71 - 1974/75	3'327	106	467	612	856	844	442
1975/76 - 1979/80	5'568	256	694	1'463	1'325	1'150	678
1980/81 - 1984/85	6'007	157	705	1'725	1'445	1'307	668
1985/86	6'295	414	687	1'740	1'466	1'649	339
1986/87	5'778	189	650	1'961	1'290	1'227	461
1987/88	4'586	152	456	1'282	1'270	1'181	245
1988/89	5'234	70	534	1'591	1'435	1'480	124
1989/90	4'347	95	610	1'167	1'178	1'029	268
1990/91	4'075	73	525	1'191	1'311	841	134
1991/92	5'050	21	646	1'368	1'612	1'021	382
1992/93	5'302	63	633	1'656	1'495	1'024	431
1993/94	5'053	21	649	1'559	1'429	1'190	205
1994/95	4'819	20	527	1'288	1'431	964	589
1995/96	4'582	11	631	1'380	1'204	1'092	264
1996/97	3'887	4	670	959	1'203	917	134
1997/98	4'280	94	539	991	1'236	1'006	414
1998/99	4'036	64	585	995	947	1'210	235
1999/00	4'481	44	448	1'158	1'142	1'245	444
2000/01	4'373	45	566	1'035	1'177	923	627
2001/02	3'853	43	657	982	994	1'112	65
2002/03	4'442	4	504	1'456	1'162	982	334
2003/04	3'987	67	560	1'081	1'262	709	308

**Ankünfte nach Betriebsarten 1960/61 bis 2000/01**

Saison	TOTAL	November	Dezember	Januar	Februar	März	April
Fünfjahresmittel							
<b>Privatzimmer</b>							
1960/61 - 1964/65	471	58	45	45	48	97	178
1965/66 - 1969/70	470	32	78	43	60	108	150
1970/71 - 1974/75	603	39	107	60	94	109	196
1975/76 - 1979/80	482	292	1'034	76	81	698	123
1980/81 - 1984/85	412	44	67	57	67	71	106
1985/86	496	52	109	59	55	142	79
1986/87	501	40	76	65	65	94	161
1987/88	504	78	72	71	71	80	132
1988/89	587	82	119	65	92	127	102
1989/90	420	70	87	39	45	72	107
1990/91	886	98	322	107	107	119	133
1991/92	1'235	114	338	152	201	241	189
1992/93	1'072	235	141	191	140	170	195
1993/94	929	218	189	130	94	188	110
1994/95	853	132	151	135	130	149	156
1995/96	814	152	125	134	133	119	151
1996/97	783	138	112	117	136	114	166
1997/98	799	202	112	136	95	112	142
1998/99	821	100	80	147	125	124	245
1999/00	739	186	82	95	109	135	132
2000/01 <sup>1</sup>	*	*	*	*	*	*	*

<sup>1</sup> Aus Datenschutzgründen sind ab 2000/01 die Privatzimmer den Hotelbetrieben zugeordnet

**Ankünfte aller Betriebsarten 1960/61**

Saison	TOTAL	November	Dezember	Januar	Februar	März	April
Fünfjahresmittel							
<b>Total</b>							
<b>Gästekünfte</b>							
1960/61 - 1964/65	10'571	1'471	1'140	1'124	1'381	2'150	3'332
1965/66 - 1969/70	14'506	1'786	1'762	1'775	2'020	3'047	4'115
1970/71 - 1974/75	20'700	2'580	2'672	2'773	3'086	4'095	5'495
1975/76 - 1979/80	23'635	2'920	3'100	3'705	3'863	4'533	5'512
1980/81 - 1984/85	26'276	3'220	3'386	4'214	4'727	5'132	5'597
1985/86	26'288	3'936	3'292	4'363	4'209	5'768	4'720
1986/87	25'057	3'274	3'360	4'255	4'044	4'823	5'301
1987/88	23'606	3'403	2'993	3'727	4'069	4'666	4'748
1988/89	25'390	3'394	3'138	4'146	4'027	5'774	4'911
1989/90	25'458	3'557	3'696	3'725	3'903	5'102	5'475
1990/91	25'055	3'592	3'536	3'809	4'003	5'076	5'039
1991/92	25'733	3'364	3'732	3'766	4'959	5'001	4'911
1992/93	25'430	3'610	3'790	4'157	4'366	4'745	4'762
1993/94	23'975	3'335	3'367	4'113	4'128	4'861	4'171
1994/95	23'171	3'205	3'262	3'595	4'169	4'562	4'378
1995/96	22'915	3'669	2'970	3'792	3'988	4'803	3'693
1996/97	22'399	3'324	3'213	3'388	4'014	4'397	4'063
1997/98	24'172	3'442	3'307	3'665	4'492	4'897	4'369
1998/99	23'982	3'672	3'166	3'827	3'954	4'973	4'390
1999/00	25'728	3'841	3'275	4'107	4'538	5'471	4'496
2000/01	25'221	4'171	3'275	4'074	4'315	4'990	4'396
2001/02	22'282	4'179	3'118	3'561	3'632	4'375	3'417
2002/03	21'182	3'036	2'599	3'866	3'871	4'523	3'287
2003/04	21'063	3'334	3'230	3'137	3'878	3'942	3'542

**Nächtigungen nach Betriebsarten seit 1960/61**

Saison	TOTAL	November	Dezember	Januar	Februar	März	April
Fünfjahresmittel							
<b>Hotelbetriebe</b>							
1960/61 - 1964/65	18'537	3'033	2'064	2'114	2'150	3'610	5'577
1965/66 - 1969/70	25'565	3'370	2'881	3'636	3'503	5'246	6'929
1970/71 - 1974/75	33'683	4'870	4'591	4'730	4'504	6'049	8'939
1975/76 - 1979/80	30'879	4'499	4'581	4'058	4'412	5'468	7'859
1980/81 - 1984/85	34'044	5'160	4'658	4'416	5'575	6'414	7'820
1985/86	34'565	5'567	4'117	4'558	4'940	7'386	7'997
1986/87	33'240	5'312	4'597	4'615	5'050	6'151	7'515
1987/88	32'966	6'321	4'673	4'276	5'020	5'845	6'831
1988/89	34'405	5'874	4'650	4'446	4'670	7'102	7'663
1989/90	37'602	6'161	5'412	4'821	5'170	7'346	8'692
1990/91	34'856	5'858	5'060	4'486	4'464	7'133	7'855
1991/92	33'865	5'600	4'653	4'103	5'230	6'568	7'711
1992/93	31'274	5'238	4'961	3'990	4'697	5'874	6'514
1993/94	29'843	5'147	4'675	3'981	4'384	5'296	6'360
1994/95	29'771	5'177	4'133	3'719	4'567	5'900	6'275
1995/96	30'401	6'018	3'920	3'988	4'663	6'175	5'637
1996/97	30'718	5'386	4'123	4'250	4'707	5'834	6'418
1997/98	34'839	5'453	4'971	4'716	6'058	6'776	6'865
1998/99	33'599	5'953	4'446	4'796	5'234	6'116	7'054
1999/00	36'115	5'915	4'914	5'157	5'830	7'311	6'988
2000/01 <sup>1</sup>	39'025	7'226	5'327	5'803	5'826	7'945	6'898
2001/02	35'092	7'380	4'888	5'269	5'135	6'195	6'225
2002/03	30'401	5'170	3'828	4'483	5'033	6'526	5'361
2003/04	31'252	5'544	4'614	4'071	5'072	6'168	5'783

<sup>1</sup> Aus Datenschutzgründen sind ab 2000/01 die Privatzimmerbetriebe in den Hotelbetrieben enthalten

**Nächtigungen nach Betriebsarten seit 1960/61**

Saison	TOTAL	November	Dezember	Januar	Februar	März	April
Fünfjahresmittel							
<b>Alpenhotels</b>							
1960/61 - 1964/65	2'871	63	565	279	587	858	519
1965/66 - 1969/70	7'356	27	1'152	1'243	2'000	1'849	1'085
1970/71 - 1974/75	25'553	1'438	3'520	5'084	5'839	5'956	3'717
1975/76 - 1979/80	35'427	1'773	4'357	7'975	8'990	7'906	4'425
1980/81 - 1984/85	33'144	623	3'890	7'834	8'533	8'388	3'876
1985/86	34'078	896	3'384	8'222	9'100	9'736	2'740
1986/87	29'417	646	3'228	7'311	7'635	7'662	2'935
1987/88	25'417	686	2'521	4'434	8'146	7'516	2'114
1988/89	25'604	134	2'371	5'721	8'338	8'433	607
1989/90	21'274	183	2'781	4'361	6'802	5'262	1'885
1990/91	20'474	102	2'605	5'081	7'249	4'793	644
1991/92	25'754	30	2'990	6'310	7'564	6'949	1'911
1992/93	25'394	344	3'006	6'121	7'999	5'541	2'383
1993/94	25'553	21	3'156	6'702	7'908	6'717	1'049
1994/95	24'429	50	2'761	6'248	7'654	5'027	2'689
1995/96	23'779	24	2'716	5'182	7'327	6'778	1'752
1996/97	20'553	54	2'691	4'608	6'843	5'614	743
1997/98	21'209	150	2'371	4'457	6'703	4'470	3'058
1998/99	18'224	64	2'315	4'608	5'073	4'650	1'514
1999/00	22'724	44	2'310	5'774	6'339	6'436	1'821
2000/01	21'515	146	2'524	5'628	6'258	5'235	1'724
2001/02	19'192	97	2'771	4'886	5'668	4'945	825
2002/03	19'729	9	2'027	5'125	6'063	4'688	1'817
2003/04	18'669	149	2'163	4'615	6'430	3'615	1'697

**Nächtigungen nach Betriebsarten 1960/61 bis 2000/2001**

Saison Fünfjahresmittel	TOTAL	November	Dezember	Januar	Februar	März	April
<b>Privatzimmer</b>							
1960/61 - 1964/65	3'093	513	343	390	291	539	1'021
1965/66 - 1969/70	5'644	790	837	740	734	1'166	1'377
1970/71 - 1974/75	6'068	697	1'106	895	801	1'055	1'514
1975/76 - 1979/80	3'090	298	745	410	522	522	595
1980/81 - 1984/85	1'857	184	415	233	262	332	431
1985/86	1'818	178	496	202	184	494	264
1986/87	1'627	117	315	240	193	367	395
1987/88	1'915	261	307	261	293	390	403
1988/89	2'150	227	477	305	339	520	282
1989/90	1'196	249	202	113	102	267	263
1990/91	2'353	244	785	351	340	283	350
1991/92	3'733	205	842	587	682	726	691
1992/93	3'064	484	437	469	425	604	645
1993/94	2'685	533	483	405	306	633	325
1994/95	2'142	235	473	323	353	408	350
1995/96	2'233	417	420	347	315	299	435
1996/97	2'046	328	287	356	380	319	376
1997/98	1'892	389	356	340	202	227	378
1998/99	2'068	194	273	429	291	293	588
1999/00	1'702	437	177	191	259	276	362
2000/01 <sup>1</sup>	*	*	*	*	*	*	*

<sup>1</sup> Aus Datenschutzgründen sind ab 2000/01 die Privatzimmerbetriebe den Hotelbetrieben zugeordnet

**Nächtigungen aller Betriebsarten 1960/61**

Saison	TOTAL	November	Dezember	Januar	Februar	März	April
Fünfjahresmittel							
<b>TOTAL</b>							
<b>Nächtigungen</b>							
1960/61 - 1964/65	24'506	3'600	2'972	2'783	3'028	5'006	7'117
1965/66 - 1969/70	38'559	4'187	4'864	5'619	6'237	8'262	9'391
1970/71 - 1974/75	65'305	7'005	9'218	10'708	11'144	13'060	14'169
1975/76 - 1979/80	69'397	6'570	9'684	12'444	13'924	13'893	23'533
1980/81 - 1984/85	69'045	5'966	8'964	12'483	14'370	15'134	12'127
1985/86	70'461	6'641	7'997	12'982	14'224	17'616	11'001
1986/87	64'284	6'075	8'140	12'166	12'878	14'180	10'845
1987/88	60'298	7'268	7'501	8'971	13'459	13'751	9'348
1988/89	62'159	6'235	7'498	10'472	13'347	16'055	8'552
1989/90	60'072	6'593	8'395	9'295	12'074	12'875	10'840
1990/91	57'683	6'204	8'450	9'918	12'053	12'209	8'849
1991/92	63'352	5'835	8'485	11'000	13'476	14'243	10'313
1992/93	59'732	6'066	8'404	10'580	13'121	12'019	9'542
1993/94	58'081	5'701	8'314	11'088	12'598	12'646	7'734
1994/95	56'342	5'462	7'367	10'290	12'574	11'335	9'314
1995/96	56'413	6'459	7'056	9'517	12'305	13'252	7'824
1996/97	53'317	5'768	7'101	9'214	11'930	11'767	7'537
1997/98	57'940	5'992	7'698	9'513	12'963	11'473	10'301
1998/99	53'891	6'211	7'034	9'833	10'598	11'059	9'156
1999/00	60'541	6'396	7'401	11'122	12'428	14'023	9'171
2000/01	60'540	7'372	7'851	11'431	12'084	13'180	8'622
2001/02	54'284	7'477	7'659	10'155	10'803	11'140	7'050
2002/03	50'130	5'179	5'855	9'608	11'096	11'214	7'178
2003/04	49'921	5'693	6'777	8'686	11'502	9'783	7'480



## Gästeankünfte nach Saison und Herkunftsländern der Gäste seit 1960/61

Jahr Saison	Herkunftsland													TOTAL
	Deutsch- land	Schweiz	USA	Öster- reich	Gross- britan- nien	Frank- reich	Italien	Nieder- lande	Belgien	Schwe- den	Liech- ten- stein	Andere	Berufs- tätige Dauer- gäste	
<b>Gäste- ankünfte</b>														
1960/61	3'678	2'888	900	535	284	253	257	126	43	54	68	413	65	9'564
1961/62	3'756	2'975	818	575	337	352	298	123	69	52	95	456	49	9'955
1962/63	3'450	3'350	839	640	371	344	293	208	55	30	62	510	23	10'175
1963/64	3'841	3'581	918	641	447	412	332	194	90	59	151	512	15	11'193
1964/65	4'133	3'966	914	632	470	464	448	184	85	96	70	499	8	11'969
1965/66	4'169	4'294	874	660	625	546	380	219	96	71	121	422	79	12'556
1966/67	4'449	4'784	904	710	906	576	520	174	360	68	110	487	40	14'137
1967/68	4'601	4'700	1'128	719	556	643	543	225	479	103	100	573	46	14'416
1968/69	5'249	4'399	1'106	749	580	620	681	232	535	123	71	688	24	15'057
1969/70	5'559	4'712	1'251	912	722	478	879	301	113	116	75	1'195	49	16'362
1970/71	6'419	5'082	1'403	871	1'236	664	879	254	171	143	65	1'184	50	18'421
1971/72	6'917	5'243	1'144	1'131	2'017	721	943	350	169	143	64	1'789	41	20'672
1972/73	6'928	5'322	1'535	1'159	2'101	735	1'099	452	198	260	114	1'612	56	21'571
1973/74	7'623	5'591	981	1'180	1'705	629	874	397	185	160	99	1'967	67	21'458
1974/75	6'998	5'805	893	1'151	2'488	548	865	427	304	149	93	1'548	110	21'379
1975/76	7'970	5'970	1'158	1'163	1'658	714	680	600	308	199	106	1'969	68	22'663
1976/77	8'623	6'073	1'155	1'126	1'648	640	797	698	301	200	117	1'793	22	23'193
1977/78	9'546	6'257	1'318	1'150	1'051	577	645	889	348	207	118	2'279	16	24'401
1978/79	8'791	6'363	941	1'233	992	700	629	804	306	115	129	2'168	11	23'182
1979/80	9'165	6'921	1'212	1'223	878	747	689	968	391	202	145	2'154	41	24'736
1980/81	10'782	7'421	1'400	1'054	986	704	895	891	581	248	171	2'246	59	27'438
1981/82	9'535	6'861	1'859	1'127	1'119	717	721	761	300	288	174	2'123	90	25'675
1982/83	9'911	6'598	1'812	1'078	1'160	803	772	707	427	264	133	2'038	12	25'715
1983/84	9'135	7'187	1'773	1'050	1'119	723	776	641	569	192	133	2'078	17	25'393
1984/85	9'038	6'998	2'706	1'084	1'598	777	995	742	477	217	142	2'358	26	27'158
1985/86	8'362	7'248	2'671	960	1'323	822	899	577	499	211	125	2'525	66	26'288
1986/87	8'104	6'856	2'265	988	1'238	879	955	642	273	224	140	2'413	80	25'057
1987/88	7'430	6'438	1'992	963	1'178	637	1'214	654	331	164	171	2'372	62	23'606
1988/89	7'728	6'748	1'973	1'050	1'308	797	1'449	847	381	161	126	2'750	72	25'390
1989/90	7'410	6'397	2'041	1'053	1'495	829	1'541	720	377	316	115	3'085	79	25'458
1990/91	8'073	6'948	1'170	1'211	952	886	1'369	616	391	316	85	2'847	191	25'055
1991/92	8'848	6'631	1'800	1'118	836	738	1'330	562	368	211	118	3'122	51	25'733
1992/93	9'382	6'740	1'468	992	724	636	1'169	605	348	163	134	3'056	13	25'430
1993/94	9'236	6'103	1'185	819	717	646	1'042	627	285	199	200	2'904	12	23'975
1994/95	8'159	6'447	1'064	1'112	780	555	878	558	289	144	198	2'924	63	23'171
1995/96	8'071	6'354	1'081	939	777	707	799	584	300	140	182	2'762	219	22'915
1996/97 <sup>1</sup>	7'721	5'823	1'108	941	710	656	907	573	268	160	528	3'004	.	22'399
1997/98	8'208	6'207	1'169	1'152	770	663	1'000	578	254	178	610	3'383	.	24'172
1998/99	8'796	6'122	1'181	1'039	861	721	812	450	267	150	503	3'080	.	23'982
1999/00	9'756	6'174	1'126	1'142	971	770	932	656	362	224	413	3'202	.	25'728
2000/01	9'677	6'109	1'028	1'192	986	626	868	599	282	186	583	3'085	.	25'221
2001/02	8'187	5'860	823	1'046	777	667	916	608	254	152	529	2'463	.	22'282
2002/03	6'846	6'716	659	813	1'194	517	696	423	273	78	490	2'477	.	21'182
2003/04	6'825	5'990	622	989	848	477	891	466	281	157	564	2'953	.	21'063

<sup>1</sup> Ab 1996/1997 sind Dauergäste unter ihrem Herkunftsland enthalten

## Logiernächte nach Saison und Herkunftsländern der Gäste seit 1960/61

Jahr Saison	Herkunftsland													TOTAL
	Deutsch- land	Schweiz	USA	Öster- reich	Gross- britan- nien	Frank- reich	Italien	Nieder- lande	Belgien	Schwe- den	Liech- ten- stein	Andere	Berufs- tätige Dauer- gäste	
<b>Logier- nächte</b>														
1960/61	6'899	5'664	1'325	941	519	354	539	173	122	74	176	746	1'450	18'982
1961/62	7'466	5'975	1'198	1'085	1'276	571	362	201	122	78	319	857	1'714	21'224
1962/63	6'932	6'380	1'338	1'326	1'028	1'085	525	459	124	72	99	1'116	1'622	22'106
1963/64	9'083	8'438	1'393	1'514	1'068	1'003	650	494	181	128	879	1'213	2'787	28'813
1964/65	10'246	8'428	1'383	1'911	1'467	1'158	697	436	207	288	222	1'126	3'817	31'386
1965/66	9'810	10'248	1'556	1'308	2'221	1'638	714	582	311	123	912	958	2'387	32'786
1966/67	10'613	12'528	1'538	1'754	3'148	1'303	1'004	734	1'794	117	312	1'199	3'848	39'892
1967/68	10'172	9'417	1'740	1'289	1'509	1'507	866	995	3'004	198	296	1'455	5'199	37'647
1968/69	11'899	8'847	1'691	1'441	1'574	1'347	1'041	725	2'938	279	303	1'691	4'804	38'580
1969/70	13'708	10'456	1'947	1'835	1'821	1'445	1'241	986	394	239	191	2'327	7'320	43'910
1970/71	14'917	11'622	2'152	1'491	3'002	1'604	1'540	674	532	288	507	2'082	7'051	47'462
1971/72	16'624	12'701	2'211	2'392	14'017	1'581	2'058	1'357	412	514	267	2'735	7'243	64'112
1972/73	18'642	13'299	2'290	2'325	14'557	1'524	1'961	1'731	438	817	567	3'877	6'688	68'716
1973/74	22'804	16'281	1'702	2'318	12'014	1'329	1'490	1'537	524	332	454	4'044	8'175	73'004
1974/75	23'118	18'831	1'714	2'181	12'916	1'262	1'479	1'423	853	328	358	3'580	5'259	73'230
1975/76	22'818	16'693	1'773	2'204	10'631	1'565	1'168	2'010	884	512	737	3'524	1'743	66'262
1976/77	25'560	17'789	1'681	3'386	9'524	1'207	1'097	2'877	995	309	793	4'216	1'593	71'027
1977/78	28'090	17'583	2'184	2'640	6'979	1'013	981	4'293	1'000	548	751	4'560	1'135	71'757
1978/79	24'653	18'462	1'696	3'188	4'094	1'293	1'122	3'316	1'097	173	1'524	4'402	496	65'516
1979/80	27'612	21'651	2'403	3'081	3'196	1'384	955	4'348	1'101	538	723	4'166	1'265	72'423
1980/81	30'522	20'601	2'179	2'158	4'274	1'068	1'345	4'035	1'761	1'070	736	4'659	1'435	75'843
1981/82	24'905	19'101	3'364	1'917	4'223	1'132	1'063	3'070	858	1'113	685	4'499	1'747	67'677
1982/83	25'454	18'373	2'878	1'796	4'238	1'659	1'130	2'568	971	1'011	469	4'475	933	65'955
1983/84	22'676	19'403	3'000	1'875	4'143	1'405	1'007	2'353	1'484	478	490	4'594	633	63'541
1984/85	25'546	19'223	5'489	1'857	5'438	1'707	1'512	2'815	1'302	414	757	5'122	1'025	72'207
1985/86	23'002	20'603	5'069	1'604	5'645	1'594	1'436	2'071	1'482	440	409	4'368	2'738	70'461
1986/87	20'473	19'043	3'800	1'598	4'707	1'762	1'341	2'585	635	355	614	4'182	3'189	64'284
1987/88	18'743	17'167	3'355	1'541	4'934	1'004	1'661	2'375	721	305	572	4'358	3'562	60'298
1988/89	17'497	18'217	3'019	1'775	4'825	1'294	2'360	3'059	810	290	452	4'739	3'822	62'159
1989/90	16'041	16'114	3'091	1'948	5'563	1'367	1'993	2'357	934	680	333	5'801	3'850	60'072
1990/91	19'711	16'484	2'069	1'971	2'664	1'472	1'877	2'169	1'071	505	295	5'057	2'338	57'683
1991/92	23'610	17'910	3'114	1'850	2'557	1'382	1'888	1'679	1'136	364	475	6'099	1'288	63'352
1992/93	23'132	17'172	2'653	1'533	2'180	1'129	1'669	1'893	941	287	491	5'975	677	59'732
1993/94	23'618	16'407	2'069	1'343	1'783	1'045	1'483	2'124	873	293	446	6'044	553	58'081
1994/95	21'097	17'241	1'746	2'414	1'810	843	1'280	1'976	695	252	522	5'479	987	56'342
1995/96	21'664	16'600	1'868	1'743	1'763	1'234	1'141	2'023	810	228	695	5'261	1'383	56'413
1996/97 <sup>1</sup>	19'436	14'803	2'163	1'734	1'751	1'100	1'326	2'174	608	255	1'630	6'337	.	53'317
1997/98	20'610	15'774	2'331	2'481	1'880	1'144	1'694	1'885	482	393	1'837	7'429	.	57'940
1998/99	20'174	14'755	2'141	1'800	1'937	1'315	1'389	1'133	780	268	1'301	6'898	.	53'891
1999/00	23'728	15'349	1'859	2'100	2'147	1'302	1'875	1'947	896	513	1'315	7'510	.	60'541
2000/01	23'439	15'198	2'648	2'988	2'562	1'053	1'413	1'725	670	381	1'093	7'370	.	60'540
2001/02	20'785	13'994	2'343	1'821	1'904	1'387	1'408	1'847	691	335	1'258	6'511	.	54'284
2002/03	16'566	15'690	1'658	1'481	2'706	998	1'111	1'208	706	156	1'113	6'737	.	50'130
2003/04	16'023	14'792	1'623	1'700	1'806	850	1'531	1'466	619	339	1'196	7'976	.	49'921

<sup>1</sup> Ab 1996/1997 sind Dauergäste unter ihrem Herkunftsland enthalten

**Betriebe nach Monaten seit 1962/63**

Saison	November	Dezember	Januar	Februar	März	April	Mittelwert
<b>Hotel- und Privat- zimmerbetriebe</b>							
1962/63	48	41	39	39	45	48	43.3
1963/64	43	32	34	40	50	50	41.5
1964/65	47	44	41	43	47	57	46.5
1965/66	46	43	40	41	56	58	45.7
1966/67	34	42	40	38	56	55	44.2
1967/68	39	45	42	47	51	60	47.3
1968/69	39	42	43	44	48	61	46.2
1969/70	44	55	51	46	62	54	52.0
1970/71	38	54	54	49	52	62	51.5
1971/72	37	55	48	50	61	65	52.7
1972/73	43	50	49	52	54	63	51.8
1973/74	43	57	53	52	52	63	53.3
1974/75	41	58	52	52	62	54	53.2
1975/76	42	54	48	50	48	58	50.0
1976/77	42	61	52	59	58	63	55.8
1977/78	43	61	51	57	66	58	56.0
1978/79	42	57	52	56	55	63	54.2
1979/80	48	58	51	54	55	57	53.8
1980/81	37	59	52	56	49	54	51.2
1981/82	36	54	49	47	50	58	49.0
1982/83	34	49	50	51	54	56	49.0
1983/84	40	50	47	48	52	54	48.5
1984/85	50	58	58	55	57	56	55.7
1985/86	48	57	56	54	61	58	55.7
1986/87	45	54	52	53	52	55	51.8
1987/88	48	54	47	49	50	50	49.7
1988/89	41	49	48	47	53	50	48.0
1989/90	41	51	48	48	52	51	48.5
1990/91	42	51	45	45	49	48	46.7
1991/92	41	50	48	50	51	52	48.7
1992/93	41	52	51	51	53	54	50.3
1993/94	41	54	49	53	52	51	50.0
1994/95	42	51	47	51	49	51	48.5
1995/96	39	49	45	51	51	47	47.0
1996/97	40	47	44	45	48	47	45.2
1997/98	40	46	43	49	49	49	46.0
1998/99	39	46	43	45	46	47	44.3
1999/00	39	43	44	44	45	45	43.3
2000/01	41	44	43	44	47	45	44.0
2001/02	36	40	42	41	43	41	40.5
2002/03	35	38	39	40	43	42	39.5
2003/04	40	41	43	40	45	45	42.3

**Verfügbare Gastbetten nach Monaten seit 1962/63**

Saison	November	Dezember	Januar	Februar	März	April	Mittelwert
<b>Verfügbare Gastbetten</b>							
1962/63	735	658	674	656	755	1'007	748
1963/64	677	589	598	655	813	931	711
1964/65	721	672	643	711	846	1'041	772
1965/66	830	715	757	783	867	1'122	846
1966/67	684	789	780	730	1'077	1'118	863
1967/68	654	770	771	809	893	1'174	845
1968/69	610	658	685	671	889	1'117	772
1969/70	718	793	798	759	1'091	1'218	896
1970/71	709	836	874	881	959	1'282	924
1971/72	807	1'001	1'016	1'116	1'228	1'433	1'100
1972/73	885	922	1'135	1'163	1'134	1'434	1'112
1973/74	897	1'076	1'112	1'132	1'266	1'538	1'170
1974/75	1'032	1'129	1'115	1'176	1'432	1'355	1'207
1975/76	1'043	1'178	1'115	1'287	1'261	1'566	1'242
1976/77	1'034	1'510	1'306	1'509	1'501	1'604	1'411
1977/78	1'119	1'383	1'268	1'367	1'641	1'445	1'372
1978/79	1'061	1'321	1'324	1'448	1'456	1'674	1'381
1979/80	1'314	1'578	1'551	1'604	1'643	1'571	1'544
1980/81	1'113	1'560	1'580	1'605	1'555	1'579	1'499
1981/82	1'053	1'468	1'413	1'577	1'559	1'598	1'445
1982/83	1'090	1'415	1'604	1'602	1'611	1'452	1'462
1983/84	1'046	1'305	1'261	1'314	1'537	1'433	1'316
1984/85	1'193	1'347	1'461	1'462	1'497	1'410	1'395
1985/86	1'147	1'348	1'466	1'458	1'607	1'389	1'403
1986/87	1'035	1'278	1'357	1'399	1'336	1'302	1'285
1987/88	1'024	1'124	1'181	1'218	1'278	1'139	1'161
1988/89	887	1'049	1'174	1'199	1'296	1'065	1'112
1989/90	942	1'082	1'189	1'214	1'327	1'192	1'158
1990/91	968	982	1'086	1'194	1'282	1'067	1'097
1991/92	887	1'013	1'258	1'236	1'315	1'249	1'160
1992/93	927	1'089	1'262	1'278	1'340	1'208	1'184
1993/94	927	1'098	1'194	1'182	1'262	1'073	1'123
1994/95	909	1'115	1'222	1'256	1'267	1'227	1'166
1995/96	860	938	1'088	1'279	1'288	1'055	1'085
1996/97	960	1'012	1'183	1'292	1'340	1'080	1'154
1997/98	1'010	1'048	1'196	1'302	1'348	1'187	1'182
1998/99	954	1'002	1'205	1'233	1'260	1'096	1'125
1999/00	981	935	1'104	1'240	1'165	1'186	1'102
2000/01	996	935	1'067	1'174	1'246	1'157	1'096
2001/02	911	896	1'138	1'093	1'165	981	1'031
2002/03	883	875	1'058	1'140	1'173	1'109	1'040
2003/04	1'114	1'026	1'200	1'209	1'289	1'163	1'167

**Durchschnittliche Gastbettenbelegung nach Monaten seit 2000/01**

Saison	November	Dezember	Januar	Februar	März	April	Mittelwert
2000/01	24.7%	27.1%	34.6%	36.8%	34.1%	24.8%	30.6%
2001/02	27.4%	27.6%	28.8%	35.3%	30.8%	24.0%	29.1%
2002/03	19.5%	21.6%	29.3%	34.8%	30.8%	21.6%	26.7%
2003/04	17.0%	21.3%	23.3%	34.0%	24.5%	21.4%	23.6%

**Durchschnittliche Zimmerbelegung nach Monaten seit 2000/01**

Saison	November	Dezember	Januar	Februar	März	April	Mittelwert
2000/01	40.0%	35.4%	41.5%	41.6%	44.2%	34.0%	39.6%
2001/02	40.7%	34.9%	36.9%	38.5%	37.4%	33.6%	37.0%
2002/03	30.4%	27.2%	32.7%	38.7%	37.8%	25.7%	32.4%
2003/04	30.0%	28.4%	29.3%	37.4%	34.5%	32.3%	32.2%