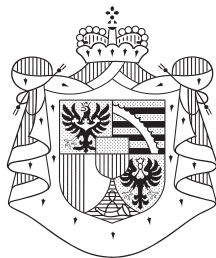

Fürstentum
Liechtenstein



**Fremdenverkehrs-
statistik**

Wintersaison 2002/2003

**Amt für
Volkswirtschaft**
9490 Vaduz

INHALTSVERZEICHNIS

Seite

EINLEITUNG	3
-------------------------	---

TABELLEN WINTERSAISON 2002/2003

Gästeankünfte nach Gemeinden, Betriebsarten und Monaten	9
Logiernächte nach Gemeinden, Betriebsarten und Monaten	9
Gästeankünfte nach Herkunftsland und Monaten	10
Logiernächte nach Herkunftsland und Monaten	11
Gästeankünfte nach Herkunftsland und Betriebsarten	12
Logiernächte nach Herkunftsland und Betriebsarten	13
Gästeankünfte nach Herkunftsland und Gemeinden	14
Logiernächte nach Herkunftsland und Gemeinden	15
Durchschnittliche Aufenthaltsdauer (in Tagen) nach Herkunftsland und Betriebsarten	16
Durchschnittliche Aufenthaltsdauer (in Tagen) nach Gemeinden und Monaten	16
Vorhandene, verfügbare und belegte Gastbetten pro Tag nach Gemeinden und Monaten	17
Durchschnittliche Gastbettenbesetzung nach Gemeinden und Monaten in Prozent	18
Vorhandene, verfügbare und belegte Zimmer pro Tag nach Gemeinden und Monaten	19
Durchschnittliche Zimmerbelegung nach Gemeinden und Monaten in Prozent	20
Betriebe nach Gemeinden, Betriebsarten und Monaten	21
Hauptberuflich beschäftigtes Personal nach Gemeinden und Betriebsarten	21
Wintersportgebiet - Gästeankünfte nach Monaten und Betriebsarten	22
Wintersportgebiet - Logiernächte nach Monaten und Betriebsarten	22

VERGLEICHSTABELLEN

Fremdenverkehr Wintersaison seit 1960/61	24
Ankünfte nach Betriebsarten seit 1960/61	25
Nächtigungen nach Betriebsarten seit 1960/61	29
Gästeankünfte nach Saison und Herkunftsländern der Gäste seit 1960/61	33
Logiernächte nach Saison und Herkunftsländern der Gäste seit 1960/61	34
Betriebe nach Monaten seit 1962/63	35
Verfügbare Gastbetten nach Monaten seit 1962/63	36
Durchschnittliche Gastbetten- /Zimmerbelegung nach Monaten seit 2000/01	37

Wintersaison 2002/2003

Einleitung

Diese Publikation enthält ausschliesslich Angaben über Hotels, Alpenhotels und Privatzimmervermieter. Aus Datenschutzgründen werden die wenigen Privatzimmervermieter den Hotels zugeordnet. Die Zahlen zu Ferienwohnungen, Massenlagern, Camping und der Jugendherberge werden nur im Jahresheft veröffentlicht. Als Wintersaison gelten die Monate November bis und mit April. Die Zahlen in Klammern sind Werte der Vorjahressaison.

In der Wintersaison 2002/03 (2001/02) wurden im Saisondurchschnitt 39.5 (40.5) Betriebe erfasst. Die Betriebe meldeten 21'182 (22'282) Ankünfte und 50'130 (54'284) Logiernächte. Die Gästeankünfte haben sich gegenüber dem Vorjahr um 4.9% (-11.7%) reduziert. Die Logiernächte verringerten sich um 7.7% (-10.3%).

Rückläufige Nächtigungszahlen mussten in Vaduz, Balzers/Triesen und im Unterland verzeichnet werden. In Triesenberg und Schaan/Planken waren die Nächtigungen leicht höher.

Wintersaison nach Gemeinden

Hotel- und Privatzimmer	Saison	Vaduz	Balzers/Triesen	Triesenberg	Schaan/Planken	Unterland	TOTAL
Anzahl Betriebe (Saisonnittelwert)	2000/01	7.3	8.8	11.2	7.3	9.3	44.0
	2001/02	7.0	8.7	9.3	6.3	9.2	40.5
	2002/03	7.2	8.8	8.5	6.2	8.8	39.5
Gästeankünfte	2000/01	7'011	6'159	6'052	4'094	1'905	25'221
	2001/02	5'838	5'872	4'802	3'740	2'030	22'282
	2002/03	5'412	4'844	5'642	3'865	1'419	21'182
Logiernächte	2000/01	10'494	13'441	25'037	8'186	3'382	60'540
	2001/02	8'131	13'567	21'221	7'372	3'993	54'284
	2002/03	7'767	10'669	21'921	7'465	2'308	50'130
Verfügbare Gastbetten (Saisonnittelwert)	2000/01	184	314	301	186	112	1'096
	2001/02	176	325	251	163	115	1'031
	2002/03	175	322	272	165	107	1'040
Gastbettenbesetzung (Saisonnittelwert in %)	2000/01	31.6	23.7	46.0	24.4	16.7	30.6
	2001/02	25.5	23.1	46.7	24.9	19.3	29.1
	2002/03	24.6	18.3	44.6	25.0	12.0	26.7
Verfügbare Zimmer (Saisonnittelwert)	2000/01	101	166	143	110	59	579
	2001/02	98	165	117	96	63	538
	2002/03	96	164	132	98	56	546
Zimmerbelegung (Saisonnittelwert in %)	2000/01	44.1	41.0	44.4	33.5	27.5	39.6
	2001/02	35.5	36.0	45.5	34.7	30.2	37.0
	2002/03	34.1	28.8	40.2	34.5	17.7	32.4
Anwesenheitsdauer in Tagen (Saisonnittelwert)	2000/01	1.5	2.2	4.1	2.0	1.8	2.4
	2001/02	1.4	2.3	4.4	2.0	2.0	2.4
	2002/03	1.4	2.2	3.9	1.9	1.6	2.4

Mit 44.6% (46.7%) verzeichnete die Gemeinde Triesenberg die höchste Gastbettenauslastung. Insgesamt betrug die durchschnittliche Gastbettenauslastung 26.7% (29.1%).

Die Zimmerbelegung betrug im Saisondurchschnitt 32.4% (37.0%). Der Monat Februar wies mit 38.7% (40.7% im November 2001) die höchste und der Monat April mit 25.7% (33.6% im April 2002) die niedrigste Zimmerbelegung auf. Die Hotelbetriebe in Triesenberg erzielten mit durchschnittlich 40.2% (45.5%) die höchste saisonale Zimmerauslastung.

Auf Vaduz entfielen 25.5% (26.2%) der Ankünfte und 15.5% (15.0%) der Logiernächte, auf Triesenberg 26.6% (21.6%) der Ankünfte und 43.7% (39.1%) der Logiernächte. Auf diese beiden Gemeinden konzentrierten sich somit 59.2% (54.1%) der Nächtigungen in Liechtenstein.

Gäste nach ausgewählten Herkunftsländern

Saison	Deutschland	Schweiz	USA	Österreich	Grossbritannien	Frankreich	Italien	Niederlande	Liechtenstein	Andere	TOTAL
Gästeankünfte											
2000/01	9'677	6'109	1'028	1'192	986	626	868	599	583	3'553	25'221
2001/02	8'187	5'860	823	1'046	777	667	916	608	529	2'869	22'282
2002/03	6'846	6'716	659	813	1'194	517	696	423	490	2'828	21'182
Logiernächte¹											
2000/01	23'439	15'198	2'648	2'988	2'562	1'053	1'413	1'725	1'093	8'421	60'540
2001/02	20'785	13'994	2'343	1'821	1'904	1'387	1'408	1'847	1'258	7'537	54'284
2002/03	16'566	15'690	1'658	1'481	2'706	998	1'111	1'208	1'113	7'599	50'130

Die höchsten Nächtigungszahlen, trotz des Rückgangs um rund 20%, wiesen die Gäste aus Deutschland aus, gefolgt von den Gästen aus der Schweiz, Grossbritannien, USA und Österreich. Gegenüber der Vorjahressaison wurden aus der Schweiz und Grossbritannien mehr Ankünfte und Nächtigungen verzeichnet.

Betriebsarten - Ankünfte - Logiernächte¹

Wintersaison	Hotels	Alpenhotels	TOTAL
Ankünfte			
2000/01	20'848	4'373	25'221
2001/02	18'429	3'853	22'282
2002/03	16'740	4'442	21'182
Logiernächte¹			
2000/01	39'025	21'515	60'540
2001/02	35'092	19'192	54'284
2002/03	30'401	19'729	50'130

Rückgängige Zahlen mussten die Hotels sowohl bei den Gästeankünften als auch bei den Logiernächten verzeichnen. Bei den Hotels haben sich die Ankünfte um 9.2% (-11.6%) und die Logiernächte um 13.4% (-10.1%) reduziert. Bei den Alpenhotels hingegen haben sich die Gästeankünfte und die Logiernächte erhöht. Die Ankünfte stiegen um 15.3% (-11.9%) und die Nächtigungen um 2.8% (-10.8%).

Hauptberuflich Beschäftigte

In den erfassten Betrieben waren in der Wintersaison 2002/03 (2001/02) im Saisondurchschnitt 352 (367) Personen hauptberuflich beschäftigt. Dabei belief sich der Frauenanteil an den Gesamtbeschäftigten auf 59.1% (61.9%) oder 208 (227) Personen.

¹ Aus Datenschutzgründen sind die Privatzimmer den Hotels zugeordnet

Fremdenverkehr im Alpengebiet

Jahr	Wintersportgebiet Malbun/Steg	
	Ankünfte	Logiernächte
2000/01	4'309	21'346
2001/02	3'783	19'053
2002/03	4'366	19'609

Höhere Zahlen konnten die Alpenhotelbetriebe Malbun/Steg für die Wintersaison 2002/03 mit 4'366 (3'783) Ankünften und 19'609 (19'053) Logiernächten melden. Auf das Wintersportgebiet entfallen somit 20.6% (17.0%) der Ankünfte und 39.1% (35.1%) der Logiernächte.

Wiedergabe mit Quellenangabe erwünscht

Diese Publikation und weitere Statistiken finden Sie im Internet unter www.avw.llv.li.

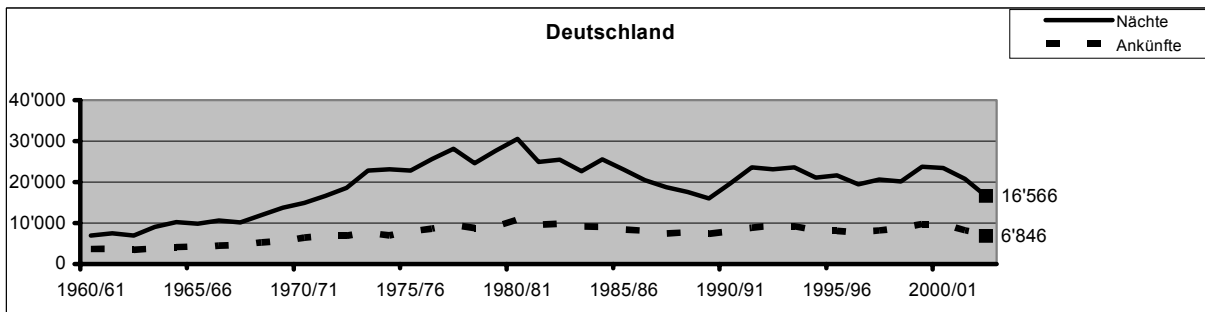
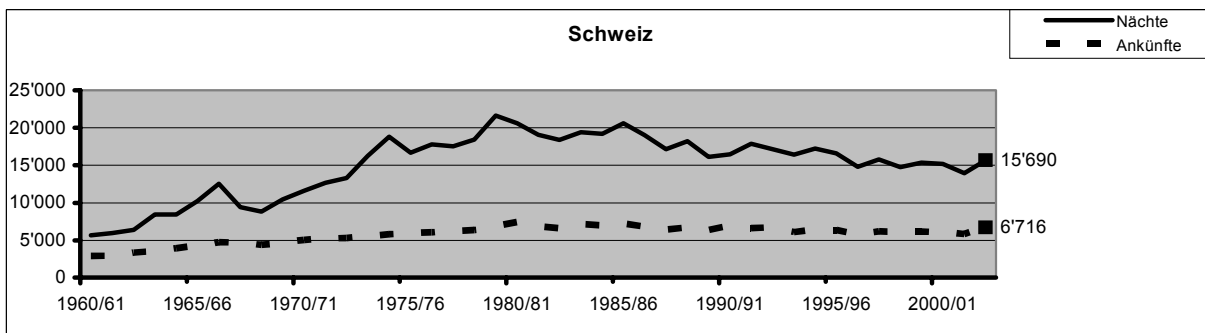
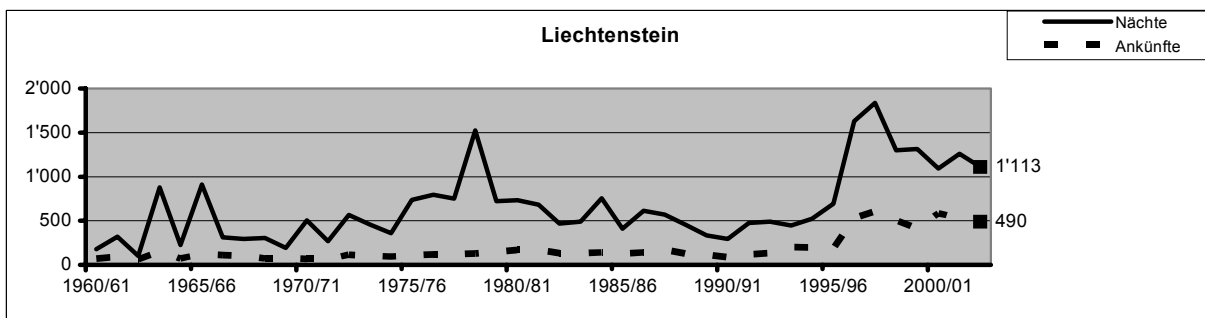
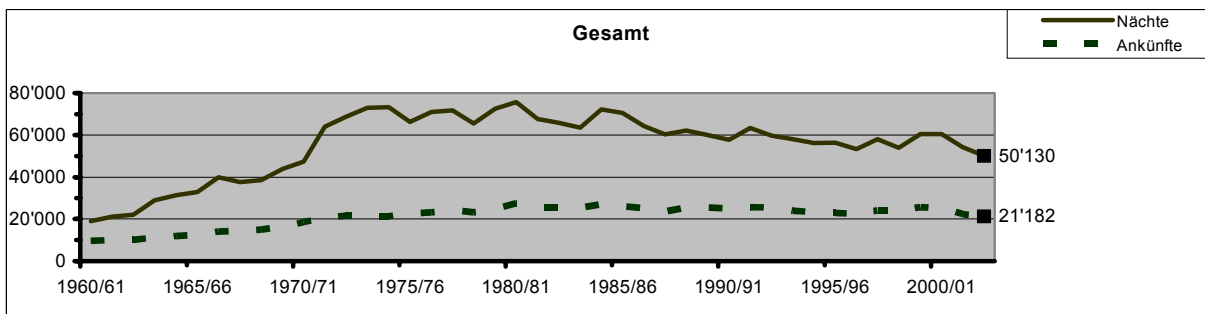
Vaduz, 10. Juli 2003

AMT FÜR VOLKSWIRTSCHAFT
DES FÜRSTENTUMS LIECHTENSTEIN

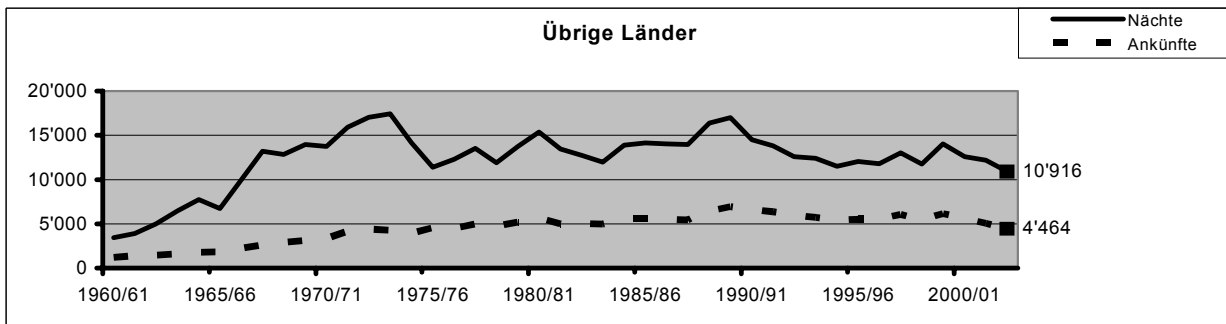
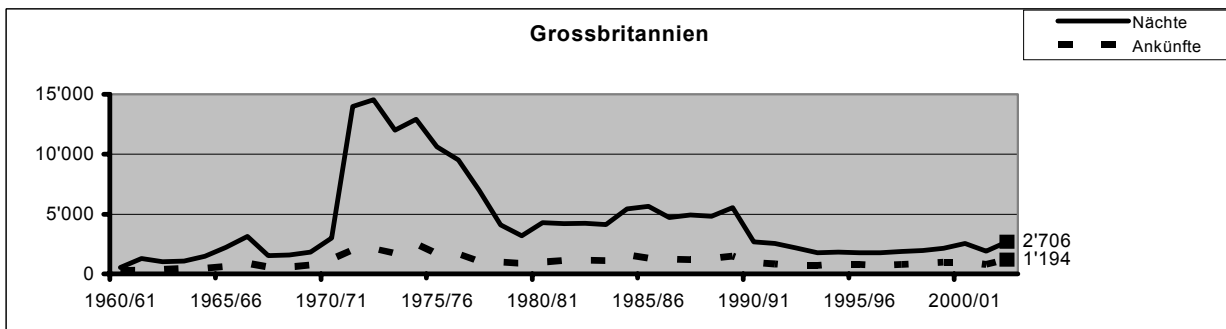
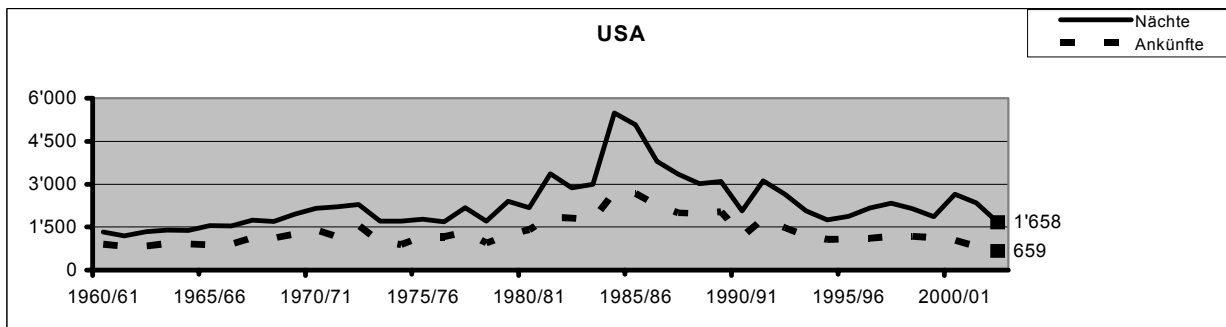
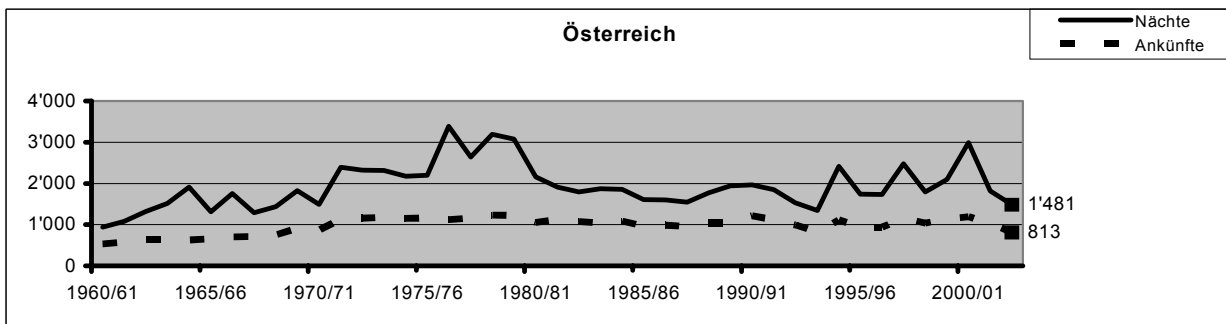
Nr. 1015

-200-

Gäste nach Herkunftsländern seit 1960/61



Gäste nach Herkunftsländern seit 1960/61



TABELLEN WINTERSAISON

07/01 GÄSTEANKÜNFTE NACH GEMEINDEN, BETRIEBSARTEN UND MONATEN

Winter 2002/2003

Gemeinden	Gesamt	Nov.	Dez.	Jan.	Feb.	März	April
Liechtenstein	21'182	3'036	2'599	3'866	3'871	4'523	3'287
Hotelbetriebe	16'740	3'032	2'095	2'410	2'709	3'541	2'953
Alpenhotels	4'442	4	504	1'456	1'162	982	334
Vaduz	5'412	961	699	739	831	1'160	1'022
Hotelbetriebe	5'412	961	699	739	831	1'160	1'022
Balzers/Triesen	4'844	891	587	685	826	1'040	815
Hotelbetriebe	4'844	891	587	685	826	1'040	815
Triesenberg	5'642	212	684	1'711	1'281	1'243	511
Hotelbetriebe	1'200	208	180	255	119	261	177
Alpenhotels	4'442	4	504	1'456	1'162	982	334
Schaan/Planken	3'865	672	477	554	692	799	671
Hotelbetriebe	3'865	672	477	554	692	799	671
Unterland	1'419	300	152	177	241	281	268
Hotelbetriebe	1'419	300	152	177	241	281	268

08/02 LOGIERNÄCHTE NACH GEMEINDEN, BETRIEBSARTEN UND MONATEN

Winter 2002/2003

Gemeinden	Gesamt	Nov.	Dez.	Jan.	Feb.	März	April
Liechtenstein	50'130	5'179	5'855	9'608	11'096	11'214	7'178
Hotelbetriebe	30'401	5'170	3'828	4'483	5'033	6'526	5'361
Alpenhotels	19'729	9	2'027	5'125	6'063	4'688	1'817
Vaduz	7'767	1'420	962	1'008	1'155	1'778	1'444
Hotelbetriebe	7'767	1'420	962	1'008	1'155	1'778	1'444
Balzers/Triesen	10'669	1'774	1'366	1'568	1'872	2'282	1'807
Hotelbetriebe	10'669	1'774	1'366	1'568	1'872	2'282	1'807
Triesenberg	21'921	339	2'364	5'507	6'349	5'252	2'110
Hotelbetriebe	2'192	330	337	382	286	564	293
Alpenhotels	19'729	9	2'027	5'125	6'063	4'688	1'817
Schaan/Planken	7'465	1'231	897	1'211	1'390	1'443	1'293
Hotelbetriebe	7'465	1'231	897	1'211	1'390	1'443	1'293
Unterland	2'308	415	266	314	330	459	524
Hotelbetriebe	2'308	415	266	314	330	459	524

11/03 GÄSTEANKÜNFTE NACH HERKUNFTSLAND UND MONATEN

Winter 2002/2003

Herkunftsland	Gesamt	Nov.	Dez.	Jan.	Feb.	März	April
Liechtenstein	490	65	67	99	55	158	46
Schweiz	6'716	907	654	1'760	1'479	1'125	791
Belgien	273	34	44	37	55	59	44
Dänemark	62	7	-	7	11	15	22
Deutschland	6'846	962	997	1'051	1'094	1'486	1'256
Finnland	48	17	-	11	4	2	14
Frankreich	517	81	93	58	82	107	96
Griechenland	85	16	11	35	2	17	4
Grossbritannien	1'194	101	96	143	178	540	136
Italien	696	135	90	82	113	134	142
Irland	62	12	14	14	10	6	6
Island	14	-	-	-	-	2	12
Jugoslawien (ehem.)	129	40	25	16	21	17	10
Luxemburg	234	5	13	26	90	25	75
Niederlande	423	54	53	58	124	93	41
Norwegen	57	7	7	10	12	12	9
Österreich	813	166	117	101	114	130	185
Polen	103	10	3	22	20	32	16
Portugal	80	10	27	12	13	16	2
Schweden	78	13	9	6	19	13	18
Slowakei	62	13	10	7	7	10	15
Spanien	147	33	15	20	27	35	17
Tschechische Republik	119	17	20	11	21	20	30
Türkei	17	2	7	-	3	1	4
Ungarn	80	16	5	4	16	27	12
Übriges Europa	284	37	30	41	47	83	46
USA	659	130	76	110	102	156	85
Kanada	71	17	7	8	7	18	14
Übriges Amerika	109	19	10	6	18	37	19
Republik Südafrika	50	4	9	8	10	12	7
Übriges Afrika	18	2	-	-	7	6	3
Israel	48	5	4	10	10	8	11
Japan	260	59	46	32	41	36	46
Nord-, Südkorea	40	2	4	8	14	7	5
Übriges Asien	219	28	30	45	25	59	32
Neuseeland	19	-	-	2	3	12	2
Australien,Ozeanien	60	10	6	6	17	7	14
Gesamt	21'182	3'036	2'599	3'866	3'871	4'523	3'287

12/04 LOGIERNÄCHTE NACH HERKUNFTSLAND UND MONATEN

Winter 2002/2003

Herkunftsland	Gesamt	Nov.	Dez.	Jan.	Feb.	März	April
Liechtenstein	1'113	119	171	205	115	403	100
Schweiz	15'690	1'257	1'321	3'964	5'144	2'492	1'512
Belgien	706	71	80	69	158	232	96
Dänemark	100	9	-	9	17	23	42
Deutschland	16'566	1'511	2'546	3'046	2'398	4'257	2'808
Finnland	75	18	-	23	4	2	28
Frankreich	998	145	155	96	227	175	200
Griechenland	293	29	56	151	5	24	28
Grossbritannien	2'706	188	170	344	528	1'188	288
Italien	1'111	177	158	157	186	210	223
Irland	168	28	36	47	39	12	6
Island	20	-	-	-	-	4	16
Jugoslawien (ehem.)	331	110	57	57	44	48	15
Luxemburg	1'237	7	44	131	465	98	492
Niederlande	1'208	87	121	188	409	352	51
Norwegen	120	8	52	14	23	13	10
Österreich	1'481	253	197	208	264	244	315
Polen	223	17	6	65	46	64	25
Portugal	100	11	33	17	13	24	2
Schweden	156	51	18	14	26	24	23
Slowakei	116	17	23	12	7	24	33
Spanien	260	61	15	38	49	76	21
Tschechische Republik	275	63	37	18	25	78	54
Türkei	42	2	14	-	7	4	15
Ungarn	113	27	5	8	23	36	14
Übriges Europa	662	120	44	56	110	218	114
USA	1'658	317	139	246	322	420	214
Kanada	112	22	10	16	17	31	16
Übriges Amerika	358	83	21	10	61	95	88
Republik Südafrika	102	10	22	13	19	16	22
Übriges Afrika	37	12	-	-	14	8	3
Israel	88	9	6	28	14	11	20
Japan	772	172	181	74	143	101	101
Nord-, Südkorea	203	2	16	116	43	9	17
Übriges Asien	801	150	95	154	107	151	144
Neuseeland	46	-	-	2	7	35	2
Australien,Ozeanien	83	16	6	12	17	12	20
Gesamt	50'130	5'179	5'855	9'608	11'096	11'214	7'178

13 GÄSTEANKÜNFTE NACH HERKUNFTSLAND UND BETRIEBSARTEN

Winter 2002/2003

Herkunftsland	Total	Hotelbetriebe	Alpenhotels
Liechtenstein	490	313	177
Schweiz	6'716	4'309	2'407
Belgien	273	238	35
Dänemark	62	61	1
Deutschland	6'846	5'571	1'275
Finnland	48	48	-
Frankreich	517	483	34
Griechenland	85	82	3
Grossbritannien	1'194	1'104	90
Italien	696	678	18
Irland	62	62	-
Island	14	14	-
Jugoslawien (ehem.)	129	129	-
Luxemburg	234	71	163
Niederlande	423	313	110
Norwegen	57	52	5
Österreich	813	756	57
Polen	103	100	3
Portugal	80	78	2
Schweden	78	78	-
Slowakei	62	62	-
Spanien	147	145	2
Tschechische Republik	119	104	15
Türkei	17	17	-
Ungarn	80	80	-
Übriges Europa	284	269	15
USA	659	655	4
Kanada	71	71	-
Übriges Amerika	109	103	6
Republik Südafrika	50	46	4
Übriges Afrika	18	14	4
Israel	48	46	2
Japan	260	260	-
Nord-, Südkorea	40	36	4
Übriges Asien	219	215	4
Neuseeland	19	19	-
Australien,Ozeanien	60	58	2
Gesamt	21'182	16'740	4'442

14 LOGIERNÄCHTE NACH HERKUNFTSLAND UND BETRIEBSARTEN

Winter 2002/2003

Herkunftsland	TOTAL	Hotelbetriebe	Alpenhotels
Liechtenstein	1'113	543	570
Schweiz	15'690	6'704	8'986
Belgien	706	474	232
Dänemark	100	96	4
Deutschland	16'566	9'734	6'832
Finnland	75	75	-
Frankreich	998	837	161
Griechenland	293	288	5
Grossbritannien	2'706	2'127	579
Italien	1'111	1'023	88
Irland	168	168	-
Island	20	20	-
Jugoslawien (ehem.)	331	331	-
Luxemburg	1'237	125	1'112
Niederlande	1'208	530	678
Norwegen	120	72	48
Österreich	1'481	1'285	196
Polen	223	202	21
Portugal	100	98	2
Schweden	156	156	-
Slowakei	116	116	-
Spanien	260	258	2
Tschechische Republik	275	201	74
Türkei	42	42	-
Ungarn	113	113	-
Übriges Europa	662	615	47
USA	1'658	1'648	10
Kanada	112	112	-
Übriges Amerika	358	346	12
Republik Südafrika	102	96	6
Übriges Afrika	37	33	4
Israel	88	86	2
Japan	772	772	-
Nord-, Südkorea	203	175	28
Übriges Asien	801	773	28
Neuseeland	46	46	-
Australien,Ozeanien	83	81	2
Gesamt	50'130	30'401	19'729

09/07 GÄSTEANKÜNFTE NACH HERKUNFTSLAND UND GEMEINDEN

Winter 2002/2003

Herkunftsland (Ständiger Wohnsitz)	Gesamt		Unter- land	Ober- land	Vaduz	Balzers Triesen	Triesen- berg	Schaan Planken
	Anzahl	%						
Liechtenstein	490	2.3%	-	490	41	122	295	32
Schweiz	6'716	31.7%	404	6'312	1'311	1'351	2'693	957
Belgien	273	1.3%	13	260	88	77	36	59
Dänemark	62	0.3%	4	58	20	15	6	17
Deutschland	6'846	32.3%	533	6'313	1'562	1'662	1'650	1'439
Finnland	48	0.2%	1	47	13	8	21	5
Frankreich	517	2.4%	60	457	161	145	43	108
Griechenland	85	0.4%	1	84	29	10	7	38
Grossbritannien	1'194	5.6%	77	1'117	548	233	147	189
Italien	696	3.3%	90	606	218	171	52	165
Irland	62	0.3%	-	62	15	14	-	33
Island	14	0.1%	-	14	2	-	-	12
Jugoslawien (ehem.)	129	0.6%	16	113	38	33	-	42
Luxemburg	234	1.1%	2	232	42	15	166	9
Niederlande	423	2.0%	16	407	98	127	121	61
Norwegen	57	0.3%	2	55	23	7	5	20
Österreich	813	3.8%	68	745	277	158	139	171
Polen	103	0.5%	8	95	21	32	7	35
Portugal	80	0.4%	2	78	64	8	3	3
Schweden	78	0.4%	2	76	34	19	1	22
Slowakei	62	0.3%	10	52	15	12	-	25
Spanien	147	0.7%	9	138	71	30	7	30
Tschechische Republik	119	0.6%	10	109	46	29	21	13
Türkei	17	0.1%	3	14	6	2	-	6
Ungarn	80	0.4%	28	52	15	12	4	21
Übriges Europa	284	1.3%	11	273	105	33	63	72
USA	659	3.1%	25	634	220	214	84	116
Kanada	71	0.3%	-	71	37	15	9	10
Übriges Amerika	109	0.5%	3	106	37	25	11	33
Republik Südafrika	50	0.2%	-	50	26	2	6	16
Übriges Afrika	18	0.1%	-	18	5	4	6	3
Israel	48	0.2%	2	46	30	9	6	1
Japan	260	1.2%	8	252	105	100	6	41
Nord-, Südkorea	40	0.2%	4	36	4	25	4	3
Übriges Asien	219	1.0%	3	216	58	101	9	48
Neuseeland	19	0.1%	1	18	2	12	2	2
Australien,Ozeanien	60	0.3%	3	57	25	12	12	8
Gesamt	21'182	100.0%	1'419	19'763	5'412	4'844	5'642	3'865

10/08 LOGIERNÄCHTE NACH HERKUNFTSLAND UND GEMEINDEN

Winter 2002/2003

Herkunftsland (Ständiger Wohnsitz)	Gesamt		Unter- land	Ober- land	Vaduz	Balzers Triesen	Triesen- berg	Schaan Planken
	Anzahl	%						
Liechtenstein	1'113	2.2%	-	1'113	54	225	753	81
Schweiz	15'690	31.3%	598	15'092	1'652	2'358	9'462	1'620
Belgien	706	1.4%	13	693	118	194	233	148
Dänemark	100	0.2%	6	94	25	15	29	25
Deutschland	16'566	33.0%	962	15'604	2'136	3'439	7'551	2'478
Finnland	75	0.1%	1	74	18	18	31	7
Frankreich	998	2.0%	76	922	245	322	170	185
Griechenland	293	0.6%	1	292	93	28	9	162
Grossbritannien	2'706	5.4%	100	2'606	964	533	701	408
Italien	1'111	2.2%	117	994	254	341	149	250
Irland	168	0.3%	-	168	24	32	-	112
Island	20	0.0%	-	20	4	-	-	16
Jugoslawien (ehem.)	331	0.7%	109	222	76	73	-	73
Luxemburg	1'237	2.5%	2	1'235	69	29	1'120	17
Niederlande	1'208	2.4%	16	1'192	118	265	699	110
Norwegen	120	0.2%	2	118	28	13	48	29
Österreich	1'481	3.0%	98	1'383	417	262	359	345
Polen	223	0.4%	14	209	22	90	25	72
Portugal	100	0.2%	2	98	75	14	3	6
Schweden	156	0.3%	2	154	41	78	3	32
Slowakei	116	0.2%	10	106	31	24	-	51
Spanien	260	0.5%	11	249	124	56	16	53
Tschechische Republik	275	0.5%	16	259	55	92	81	31
Türkei	42	0.1%	7	35	10	8	-	17
Ungarn	113	0.2%	38	75	19	18	4	34
Übriges Europa	662	1.3%	12	650	227	78	107	238
USA	1'658	3.3%	29	1'629	366	819	200	244
Kanada	112	0.2%	-	112	42	44	12	14
Übriges Amerika	358	0.7%	7	351	93	103	17	138
Republik Südafrika	102	0.2%	-	102	34	7	8	53
Übriges Afrika	37	0.1%	-	37	5	11	6	15
Israel	88	0.2%	2	86	42	20	22	2
Japan	772	1.5%	9	763	162	430	15	156
Nord-, Südkorea	203	0.4%	4	199	4	163	28	4
Übriges Asien	801	1.6%	35	766	91	411	35	229
Neuseeland	46	0.1%	1	45	2	35	6	2
Australien,Ozeanien	83	0.2%	8	75	27	21	19	8
Gesamt	50'130	100.0%	2'308	47'822	7'767	10'669	21'921	7'465

**15 DURCHSCHNITTLICHE AUFENTHALTSDAUER (IN TAGEN)
NACH HERKUNFTSLAND UND BETRIEBSARTEN**

Winter 2002/2003

Herkunftsland	Total	Hotelbetriebe	Alpenhotels
Liechtenstein	2.3	1.7	3.2
Schweiz	2.3	1.6	3.7
Belgien	2.6	2.0	6.6
Dänemark	1.6	1.6	4.0
Deutschland	2.4	1.7	5.4
Finnland	1.6	1.6	-
Frankreich	1.9	1.7	4.7
Griechenland	3.4	3.5	1.7
Grossbritannien	2.3	1.9	6.4
Italien	1.6	1.5	4.9
Irland	2.7	2.7	-
Island	1.4	1.4	-
Jugoslawien (ehem.)	2.6	2.6	-
Luxemburg	5.3	1.8	6.8
Niederlande	2.9	1.7	6.2
Norwegen	2.1	1.4	9.6
Österreich	1.8	1.7	3.4
Polen	2.2	2.0	7.0
Portugal	1.3	1.3	1.0
Schweden	2.0	2.0	-
Slowakei	1.9	1.9	-
Spanien	1.8	1.8	1.0
Tschechische Republik	2.3	1.9	4.9
Türkei	2.5	2.5	-
Ungarn	1.4	1.4	-
Übriges Europa	2.3	2.3	3.1
USA	2.5	2.5	2.5
Kanada	1.6	1.6	-
Übriges Amerika	3.3	3.4	2.0
Republik Südafrika	2.0	2.1	1.5
Übriges Afrika	2.1	2.4	1.0
Israel	1.8	1.9	1.0
Japan	3.0	3.0	-
Nord-, Südkorea	5.1	4.9	7.0
Übriges Asien	3.7	3.6	7.0
Neuseeland	2.4	2.4	-
Australien,Ozeanien	1.4	1.4	1.0
Gesamt	2.4	1.8	4.4

**21 DURCHSCHNITTLICHE AUFENTHALTSDAUER (IN TAGEN)
NACH GEMEINDEN UND MONATEN**

Winter 2002/2003

	Nov.	Dez.	Jan.	Feb.	März	April	Saison-Durchschnitt
LIECHTENSTEIN	1.7	2.3	2.5	2.9	2.5	2.2	2.4
Vaduz	1.5	1.4	1.4	1.4	1.5	1.4	1.4
Balzers/Triesen	2.0	2.3	2.3	2.3	2.2	2.2	2.2
Triesenberg	1.6	3.5	3.2	5.0	4.2	4.1	3.9
Schaan/Planken	1.8	1.9	2.2	2.0	1.8	1.9	1.9
Unterland	1.4	1.8	1.8	1.4	1.6	2.0	1.6

**16/10 VORHANDENE, VERFÜGBARE UND BELEGTE GASTBETTEN PRO TAG
NACH GEMEINDEN UND MONATEN**

Winter 2002/2003

	Nov.	Dez.	Jan.	Feb.	März	April	Saison-Durchschnitt
Vorhandene Betten	899	887	1'068	1'152	1'185	1'125	1'053
Gemeinden							
Vaduz	153	145	145	184	210	216	175
Balzers/Triesen	337	287	299	341	341	326	322
Triesenberg	99	232	358	334	340	276	273
Schaan/Planken	189	135	164	187	178	188	174
Unterland	122	87	102	105	118	120	109
Betriebsarten							
Hotelbetriebe	895	729	793	874	937	944	862
Alpenhotels	4	158	275	278	248	181	191
Verfügbare Betten	883	875	1'058	1'140	1'173	1'109	1'040
Gemeinden							
Vaduz	153	145	145	184	210	212	175
Balzers/Triesen	337	287	299	341	341	326	322
Triesenberg	99	231	356	332	338	274	272
Schaan/Planken	180	129	157	178	169	179	165
Unterland	115	83	101	104	117	118	107
Betriebsarten							
Hotelbetriebe	879	719	785	864	927	929	851
Alpenhotels	4	156	273	276	246	180	189
Belegte Betten	173	189	310	396	362	239	278
Gemeinden							
Vaduz	47	31	33	41	57	48	43
Balzers/Triesen	59	44	51	67	74	60	59
Triesenberg	11	76	178	227	169	70	122
Schaan/Planken	41	29	39	50	47	43	41
Unterland	14	9	10	12	15	17	13
Betriebsarten							
Hotelbetriebe	172	123	145	180	211	179	168
Alpenhotels	-	65	165	217	151	61	110

**17/10 DURCHSCHNITTLICHE GASTBETTENBESETZUNG
NACH GEMEINDEN UND MONATEN IN PROZENT**

Winter 2002/2003

	Nov.	Dez.	Jan.	Feb.	März	April	Saison-Durchschnitt
Bezüglich vorhandene Betten	19.2	21.3	29.0	34.4	30.5	21.3	26.3
Gemeinden							
Vaduz	31.0	21.4	22.5	22.4	27.4	22.3	24.5
Balzers/Triesen	17.6	15.4	16.9	19.6	21.6	18.5	18.3
Triesenberg	11.5	32.8	49.6	67.8	49.9	25.5	44.4
Schaan/Planken	21.7	21.4	23.8	26.6	26.2	22.9	23.8
Unterland	11.3	9.9	9.9	11.2	12.6	14.6	11.7
Betriebsarten							
Hotelbetriebe	19.2	16.9	18.2	20.6	22.5	18.9	19.5
Alpenhotels	7.5	41.5	60.1	77.9	61.0	33.4	57.3
Bezüglich verfügbare Betten	19.5	21.6	29.3	34.8	30.8	21.6	26.7
Gemeinden							
Vaduz	31.0	21.4	22.5	22.4	27.4	22.7	24.6
Balzers/Triesen	17.6	15.4	16.9	19.6	21.6	18.5	18.3
Triesenberg	11.5	33.0	49.9	68.2	50.2	25.6	44.6
Schaan/Planken	22.8	22.5	24.8	27.9	27.6	24.1	25.0
Unterland	12.0	10.3	10.0	11.3	12.7	14.8	12.0
Betriebsarten							
Hotelbetriebe	19.6	17.2	18.4	20.8	22.7	19.2	19.8
Alpenhotels	7.5	41.9	60.6	78.5	61.5	33.7	57.7

**26/10 VORHANDENE, VERFÜGBARE UND BELEGTE ZIMMER PRO TAG
NACH GEMEINDEN UND MONATEN**

Winter 2002/2003

	Nov.	Dez.	Jan.	Feb.	März	April	Saison-Durchschnitt
Vorhandene Zimmer	477	470	559	605	621	594	555
Gemeinden							
Vaduz	86	80	80	102	115	117	97
Balzers/Triesen	170	150	153	174	172	167	164
Triesenberg	46	113	176	165	166	135	134
Schaan/Planken	112	82	97	110	105	111	103
Unterland	65	45	53	54	63	64	57
Betriebsarten							
Hotelbetriebe	476	392	421	467	497	503	459
Alpenhotels	2	79	138	138	124	91	95
Verfügbare Zimmer	469	463	552	597	613	584	546
Gemeinden							
Vaduz	86	80	80	102	115	115	96
Balzers/Triesen	170	150	153	174	172	167	164
Triesenberg	46	111	174	163	164	134	132
Schaan/Planken	107	78	93	105	100	106	98
Unterland	62	43	52	53	62	62	56
Betriebsarten							
Hotelbetriebe	468	386	416	461	491	495	453
Alpenhotels	2	77	136	136	122	89	94
Belegte Zimmer	143	126	181	231	232	150	177
Gemeinden							
Vaduz	37	24	26	32	44	35	33
Balzers/Triesen	50	36	42	57	61	38	47
Triesenberg	8	36	73	93	77	30	53
Schaan/Planken	34	23	33	41	37	36	34
Unterland	13	7	7	8	13	11	10
Betriebsarten							
Hotelbetriebe	142	96	114	145	167	126	132
Alpenhotels	-	30	66	86	65	24	45

**27/10 DURCHSCHNITTLICHE ZIMMERBELEGUNG
NACH GEMEINDEN UND MONATEN (IN PROZENT)**

Winter 2002/2003

	Nov.	Dez.	Jan.	Feb.	März	April	Saison-Durchschnitt
Bezüglich vorhandene Zimmer	29.9	26.8	32.3	38.1	37.3	25.3	31.6
Gemeinden							
Vaduz	43.3	30.2	32.1	31.0	38.2	29.7	34.0
Balzers/Triesen	29.7	23.8	27.3	32.8	35.5	22.8	28.8
Triesenberg	17.8	32.0	41.4	56.5	46.5	22.5	39.7
Schaan/Planken	30.6	28.1	34.0	37.1	35.1	32.0	33.0
Unterland	19.8	15.4	13.4	15.0	20.4	17.6	17.2
Betriebsarten							
Hotelbetriebe	29.9	24.6	27.1	31.0	33.5	25.1	28.7
Alpenhotels	15.6	37.7	48.2	62.2	52.6	26.3	47.5
Bezüglich verfügbare Zimmer	30.4	27.2	32.7	38.7	37.8	25.7	32.4
Gemeinden							
Vaduz	43.3	30.2	32.1	31.0	38.2	30.2	34.1
Balzers/Triesen	29.7	23.8	27.3	32.8	35.5	22.8	28.8
Triesenberg	17.8	32.4	41.9	57.2	47.1	22.8	40.2
Schaan/Planken	32.0	29.4	35.4	38.9	36.8	33.5	34.5
Unterland	20.8	16.1	13.6	15.3	20.7	18.1	17.7
Betriebsarten							
Hotelbetriebe	30.4	25.0	27.4	31.4	33.9	25.5	29.1
Alpenhotels	15.6	38.5	48.9	63.1	53.5	26.8	48.3

18 BETRIEBE NACH GEMEINDEN, BETRIEBSARTEN UND MONATEN

Winter 2002/2003

GEMEINDEN - Betriebsarten	Nov.	Dez.	Jan.	Feb.	März	April	Durchschnitt
LIECHTENSTEIN GESAMT	35	38	39	40	43	42	39.5
Vaduz	6	7	7	7	8	8	7.2
Hotelbetriebe	6	7	7	7	8	8	7.2
Balzers/Triesen	9	9	8	9	9	9	8.8
Hotelbetriebe	9	9	8	9	9	9	8.8
Triesenberg	5	9	9	9	10	9	8.5
Hotelbetriebe	4	3	3	3	4	4	3.5
Alpenhotels	1	6	6	6	6	5	5.0
Schaan/Planken	7	6	6	6	6	6	6.2
Hotelbetriebe	7	6	6	6	6	6	6.2
Unterland	8	7	9	9	10	10	8.8
Hotelbetriebe	8	7	9	9	10	10	8.8
NACH BETRIEBEN GESAMT	35	38	39	40	43	42	39.5
Hotelbetriebe	34	32	33	34	37	37	34.5
Alpenhotels	1	6	6	6	6	5	5.0

19 HAUPTBERUFLICH BESCHÄFTIGTES PERSONAL NACH GEMEINDEN UND BETRIEBSARTEN

Winter 2002/2003

GEMEINDEN - Betriebsarten	Nov.	Dez.	Jan.	Feb.	März	April	Durchschnitt
PERSONAL GESAMT	315	366	359	359	362	350	351.8
Vaduz	131	135	131	129	129	137	132.0
Balzers/Triesen	71	73	65	63	62	61	65.8
Triesenberg	25	82	81	83	86	68	70.8
Schaan/Planken	48	46	46	47	47	45	46.5
Unterland	40	30	36	37	38	39	36.7
PERSONAL NACH BETRIEBEN							
Hotelbetriebe	312	304	298	296	299	305	302.3
Alpenhotels	3	62	61	63	63	45	49.5
DAVON FRAUEN GESAMT	183	212	208	210	219	214	207.7
Vaduz	60	68	64	63	69	71	65.8
Balzers/Triesen	45	44	40	39	39	39	41.0
Triesenberg	14	45	44	46	48	41	39.7
Schaan/Planken	35	33	33	34	35	34	34.0
Unterland	29	22	27	28	28	29	27.2
DAVON FRAUEN NACH BETRIEBEN							
Hotelbetriebe	181	177	174	174	183	186	179.2
Alpenhotels	2	35	34	36	36	28	28.5

**05 WINTERSPORTGEBIET - GÄSTEANKÜNFTE
NACH MONATEN UND BETRIEBSARTEN**

Winter 2002/2003

Monat		Malbun/Steg Alpenhotel	
November		-	
Dezember		492	
Januar		1'447	
Februar		1'153	
März		980	
April		294	
Gesamtsumme:		4'366	

**06 WINTERSPORTGEBIET - LOGIERNÄCHTE
NACH MONATEN UND BETRIEBSARTEN**

Winter 2002/2003

Monat		Malbun/Steg Alpenhotel	
November		-	
Dezember		1'989	
Januar		5'108	
Februar		6'054	
März		4'686	
April		1'772	
Gesamtsumme:		19'609	

VERGLEICHSTABELLEN

Fremdenverkehr Wintersaison seit 1960/61

Saison	Saisonmittelwerte						Gäste- ankünfte	Logier- nächte
	Erfasste Betriebe	Verfügbare Gastbetten	Gastbetten- besetzung%	Aufenthalts- dauer ¹	Hauptberuflich Beschäftigte			
1960/61	52.0	*	11.1	1.9	*	9'564	18'982	
1961/62	42.0	689	14.1	2.1	*	9'955	21'224	
1962/63	43.3	747	15.6	2.2	*	10'175	22'106	
1963/64	41.5	801 ²	22.4	2.5	253	11'193	28'831	
1964/65	46.5	768 ²	21.8	2.3	269	11'969	31'386	
1965/66	45.6	922 ²	20.7	2.5	280	12'566	32'768	
1966/67	44.1	863	24.6	2.6	279	14'137	39'892	
1967/68	47.3	845	24.5	2.6 ³	284	14'416	37'647	
1968/69	46.2	772	27.3	2.2 ³	252	15'057	38'580	
1969/70	52.0	896	26.8	2.2 ³	301	16'362	43'910	
1970/71	51.5	924	27.8	2.6	298	18'421	47'462	
1971/72	52.7	1'100	31.4	3.1	369	20'672	64'112	
1972/73	51.8	1'112	33.9	3.2	354	21'571	68'716	
1973/74	53.3	1'170	34.1	3.4	365	21'458	73'004	
1974/75	53.2	1'207	33.6	3.4	382	21'379	73'230	
1975/76	50.0	1'242	29.3	3.0	332	22'663	66'262	
1976/77	59.2	1'411	28.0	3.1	368	23'193	71'027	
1977/78	56.0	1'372	29.1	2.9	378	24'401	71'757	
1978/79	54.2	1'381	26.1	2.8	370	23'182	65'516	
1979/80	53.8	1'544	25.8	2.9	430	24'736	72'423	
1980/81	51.2	1'499	27.7	2.8	414	27'438	75'843	
1981/82	49.0	1'445	25.7	2.6	378	25'675	67'677	
1982/83	49.0	1'462	24.7	2.6	385	25'715	65'955	
1983/84	48.5	1'316	26.0	2.5	370	25'393	63'541	
1984/85	55.7	1'395	28.6	2.7	409	27'158	72'207	
1985/86	55.7	1'403	27.8	2.7	461	26'288	70'461	
1986/87	51.8	1'285	27.6	2.6	429	25'057	64'284	
1987/88	49.7	1'161	28.5	2.6	415	23'606	60'298	
1988/89	48.0	1'112	30.9	2.4	423	25'390	62'159	
1989/90	48.5	1'158	28.7	2.4	452	25'458	60'072	
1990/91	46.7	1'097	29.1	2.3	422	25'055	57'683	
1991/92	48.7	1'160	30.2	2.5	424	25'733	63'352	
1992/93	50.3	1'184	27.9	2.3	441	25'430	59'732	
1993/94	50.0	1'123	28.5	2.4	431	23'975	58'081	
1994/95	48.5	1'166	26.7	2.4	422	23'171	56'342	
1995/96	47.0	1'085	28.8	2.5	404	22'915	56'413	
1996/97	45.2	1'145	25.8	2.4	394	22'399	53'317	
1997/98	46.0	1'182	27.1	2.4	397	24'172	57'940	
1998/99	44.3	1'125	26.5	2.2	369	23'982	53'891	
1999/00	43.3	1'102	30.4	2.4	372	25'728	60'541	
2000/01	44.0	1'096	30.6	2.4	374	25'221	60'540	
2001/02	40.5	1'031	29.1	2.4	367	22'282	54'284	
2002/03	39.5	1'040	26.7	2.4	352	21'182	50'130	

¹ einschliesslich berufstätige Dauergäste² vorhandene Gastbetten³ ohne berufstätige Dauergäste

Ankünfte nach Betriebsarten seit 1960/61

Saison	TOTAL	November	Dezember	Januar	Februar	März	April
Fünfjahresmittel							
Hotelbetriebe							
1960/61 - 1964/65	9'325	1'387	834	988	1'186	1'836	2'997
1965/66 - 1969/70	12'413	1'730	1'387	1'474	1'579	2'532	3'711
1970/71 - 1974/75	16'770	2'435	2'098	2'101	2'136	3'143	4'857
1975/76 - 1979/80	17'584	2'635	2'303	2'167	2'457	3'313	4'711
1980/81 - 1984/85	19'857	3'019	2'614	2'432	3'215	3'753	4'823
1985/86	19'497	3'470	2'496	2'564	2'688	3'977	4'302
1986/87	18'778	3'045	2'634	2'229	2'689	3'502	4'679
1987/88	18'516	3'173	2'465	2'374	2'728	3'405	4'371
1988/89	19'569	3'242	2'485	2'490	2'500	4'167	4'685
1989/90	20'691	3'392	2'999	2'519	2'680	4'001	5'100
1990/91	20'094	3'421	2'689	2'511	2'585	4'116	4'772
1991/92	19'448	3'229	2'748	2'246	3'146	3'739	4'340
1992/93	19'056	3'312	3'016	2'310	2'731	3'551	4'136
1993/94	17'993	3'096	2'529	2'424	2'605	3'483	3'856
1994/95	17'499	3'053	2'584	2'172	2'608	3'449	3'633
1995/96	17'519	3'506	2'214	2'278	2'651	3'592	3'278
1996/97	17'729	3'182	2'431	2'312	2'675	3'366	3'763
1997/98	19'093	3'146	2'656	2'538	3'161	3'779	3'813
1998/99	19'125	3'508	2'501	2'685	2'882	3'639	3'910
1999/00	20'508	3'611	2'745	2'854	3'287	4'091	3'920
2000/01 ¹	20'848	4'126	2'709	3'039	3'138	4'067	3'769
2001/02	18'429	4'136	2'461	2'579	2'638	3'263	3'352
2002/03	16'740	3'032	2'095	2'410	2'709	3'541	2'953

¹ Aus Datenschutzgründen sind ab 2000/01 die Privatzimmer den Hotelbetrieben zugeordnet

Ankünfte nach Betriebsarten seit 1960/61

Saison	TOTAL	November	Dezember	Januar	Februar	März	April
Fünfjahresmittel							
Alpenhotels							
1960/61 - 1964/65	775	26	138	90	146	217	158
1965/66 - 1969/70	1'623	25	270	258	381	407	255
1970/71 - 1974/75	3'327	106	467	612	856	844	442
1975/76 - 1979/80	5'568	256	694	1'463	1'325	1'150	678
1980/81 - 1984/85	6'007	157	705	1'725	1'445	1'307	668
1985/86	6'295	414	687	1'740	1'466	1'649	339
1986/87	5'778	189	650	1'961	1'290	1'227	461
1987/88	4'586	152	456	1'282	1'270	1'181	245
1988/89	5'234	70	534	1'591	1'435	1'480	124
1989/90	4'347	95	610	1'167	1'178	1'029	268
1990/91	4'075	73	525	1'191	1'311	841	134
1991/92	5'050	21	646	1'368	1'612	1'021	382
1992/93	5'302	63	633	1'656	1'495	1'024	431
1993/94	5'053	21	649	1'559	1'429	1'190	205
1994/95	4'819	20	527	1'288	1'431	964	589
1995/96	4'582	11	631	1'380	1'204	1'092	264
1996/97	3'887	4	670	959	1'203	917	134
1997/98	4'280	94	539	991	1'236	1'006	414
1998/99	4'036	64	585	995	947	1'210	235
1999/00	4'481	44	448	1'158	1'142	1'245	444
2000/01	4'373	45	566	1'035	1'177	923	627
2001/02	3'853	43	657	982	994	1'112	65
2002/03	4'442	4	504	1'456	1'162	982	334

Ankünfte nach Betriebsarten 1960/61

Saison	TOTAL	November	Dezember	Januar	Februar	März	April
Fünfjahresmittel							
Privatzimmer							
1960/61 - 1964/65	471	58	45	45	48	97	178
1965/66 - 1969/70	470	32	78	43	60	108	150
1970/71 - 1974/75	603	39	107	60	94	109	196
1975/76 - 1979/80	482	292	1'034	76	81	698	123
1980/81 - 1984/85	412	44	67	57	67	71	106
1985/86	496	52	109	59	55	142	79
1986/87	501	40	76	65	65	94	161
1987/88	504	78	72	71	71	80	132
1988/89	587	82	119	65	92	127	102
1989/90	420	70	87	39	45	72	107
1990/91	886	98	322	107	107	119	133
1991/92	1'235	114	338	152	201	241	189
1992/93	1'072	235	141	191	140	170	195
1993/94	929	218	189	130	94	188	110
1994/95	853	132	151	135	130	149	156
1995/96	814	152	125	134	133	119	151
1996/97	783	138	112	117	136	114	166
1997/98	799	202	112	136	95	112	142
1998/99	821	100	80	147	125	124	245
1999/00	739	186	82	95	109	135	132
2000/01 ¹	*	*	*	*	*	*	*

¹ Aus Datenschutzgründen sind ab 2000/01 die Privatzimmer den Hotelbetrieben zugeordnet

Ankünfte nach Betriebsarten 1960/61

Saison	TOTAL	November	Dezember	Januar	Februar	März	April
Fünfjahresmittel							
Total							
Gästeankünfte							
1960/61 - 1964/65	10'571	1'471	1'140	1'124	1'381	2'150	3'332
1965/66 - 1969/70	14'506	1'786	1'762	1'775	2'020	3'047	4'115
1970/71 - 1974/75	20'700	2'580	2'672	2'773	3'086	4'095	5'495
1975/76 - 1979/80	23'635	2'920	3'100	3'705	3'863	4'533	5'512
1980/81 - 1984/85	26'276	3'220	3'386	4'214	4'727	5'132	5'597
1985/86	26'288	3'936	3'292	4'363	4'209	5'768	4'720
1986/87	25'057	3'274	3'360	4'255	4'044	4'823	5'301
1987/88	23'606	3'403	2'993	3'727	4'069	4'666	4'748
1988/89	25'390	3'394	3'138	4'146	4'027	5'774	4'911
1989/90	25'458	3'557	3'696	3'725	3'903	5'102	5'475
1990/91	25'055	3'592	3'536	3'809	4'003	5'076	5'039
1991/92	25'733	3'364	3'732	3'766	4'959	5'001	4'911
1992/93	25'430	3'610	3'790	4'157	4'366	4'745	4'762
1993/94	23'975	3'335	3'367	4'113	4'128	4'861	4'171
1994/95	23'171	3'205	3'262	3'595	4'169	4'562	4'378
1995/96	22'915	3'669	2'970	3'792	3'988	4'803	3'693
1996/97	22'399	3'324	3'213	3'388	4'014	4'397	4'063
1997/98	24'172	3'442	3'307	3'665	4'492	4'897	4'369
1998/99	23'982	3'672	3'166	3'827	3'954	4'973	4'390
1999/00	25'728	3'841	3'275	4'107	4'538	5'471	4'496
2000/01	25'221	4'171	3'275	4'074	4'315	4'990	4'396
2001/02	22'282	4'179	3'118	3'561	3'632	4'375	3'417
2002/03	21'182	3'036	2'599	3'866	3'871	4'523	3'287

Nächtigungen nach Betriebsarten seit 1960/61

Saison	TOTAL	November	Dezember	Januar	Februar	März	April
Fünfjahresmittel							
Hotelbetriebe							
1960/61 - 1964/65	18'537	3'033	2'064	2'114	2'150	3'610	5'577
1965/66 - 1969/70	25'565	3'370	2'881	3'636	3'503	5'246	6'929
1970/71 - 1974/75	33'683	4'870	4'591	4'730	4'504	6'049	8'939
1975/76 - 1979/80	30'879	4'499	4'581	4'058	4'412	5'468	7'859
1980/81 - 1984/85	34'044	5'160	4'658	4'416	5'575	6'414	7'820
1985/86	34'565	5'567	4'117	4'558	4'940	7'386	7'997
1986/87	33'240	5'312	4'597	4'615	5'050	6'151	7'515
1987/88	32'966	6'321	4'673	4'276	5'020	5'845	6'831
1988/89	34'405	5'874	4'650	4'446	4'670	7'102	7'663
1989/90	37'602	6'161	5'412	4'821	5'170	7'346	8'692
1990/91	34'856	5'858	5'060	4'486	4'464	7'133	7'855
1991/92	33'865	5'600	4'653	4'103	5'230	6'568	7'711
1992/93	31'274	5'238	4'961	3'990	4'697	5'874	6'514
1993/94	29'843	5'147	4'675	3'981	4'384	5'296	6'360
1994/95	29'771	5'177	4'133	3'719	4'567	5'900	6'275
1995/96	30'401	6'018	3'920	3'988	4'663	6'175	5'637
1996/97	30'718	5'386	4'123	4'250	4'707	5'834	6'418
1997/98	34'839	5'453	4'971	4'716	6'058	6'776	6'865
1998/99	33'599	5'953	4'446	4'796	5'234	6'116	7'054
1999/00	36'115	5'915	4'914	5'157	5'830	7'311	6'988
2000/01 ¹	39'025	7'226	5'327	5'803	5'826	7'945	6'898
2001/02	35'092	7'380	4'888	5'269	5'135	6'195	6'225
2002/03	30'401	5'170	3'828	4'483	5'033	6'526	5'361

¹ Aus Datenschutzgründen sind ab 2000/01 die Privatzimmerbetriebe in den Hotelbetrieben enthalten

Nächtigungen nach Betriebsarten seit 1960/61

Saison Fünfjahresmittel	TOTAL	November	Dezember	Januar	Februar	März	April
Alpenhotels							
1960/61 - 1964/65	2'871	63	565	279	587	858	519
1965/66 - 1969/70	7'356	27	1'152	1'243	2'000	1'849	1'085
1970/71 - 1974/75	25'553	1'438	3'520	5'084	5'839	5'956	3'717
1975/76 - 1979/80	35'427	1'773	4'357	7'975	8'990	7'906	4'425
1980/81 - 1984/85	33'144	623	3'890	7'834	8'533	8'388	3'876
1985/86	34'078	896	3'384	8'222	9'100	9'736	2'740
1986/87	29'417	646	3'228	7'311	7'635	7'662	2'935
1987/88	25'417	686	2'521	4'434	8'146	7'516	2'114
1988/89	25'604	134	2'371	5'721	8'338	8'433	607
1989/90	21'274	183	2'781	4'361	6'802	5'262	1'885
1990/91	20'474	102	2'605	5'081	7'249	4'793	644
1991/92	25'754	30	2'990	6'310	7'564	6'949	1'911
1992/93	25'394	344	3'006	6'121	7'999	5'541	2'383
1993/94	25'553	21	3'156	6'702	7'908	6'717	1'049
1994/95	24'429	50	2'761	6'248	7'654	5'027	2'689
1995/96	23'779	24	2'716	5'182	7'327	6'778	1'752
1996/97	20'553	54	2'691	4'608	6'843	5'614	743
1997/98	21'209	150	2'371	4'457	6'703	4'470	3'058
1998/99	18'224	64	2'315	4'608	5'073	4'650	1'514
1999/00	22'724	44	2'310	5'774	6'339	6'436	1'821
2000/01	21'515	146	2'524	5'628	6'258	5'235	1'724
2001/02	19'192	97	2'771	4'886	5'668	4'945	825
2002/03	19'729	9	2'027	5'125	6'063	4'688	1'817

Nächtigungen nach Betriebsarten 1960/61

Saison Fünfjahresmittel	TOTAL	November	Dezember	Januar	Februar	März	April
Privatzimmer							
1960/61 - 1964/65	3'093	513	343	390	291	539	1'021
1965/66 - 1969/70	5'644	790	837	740	734	1'166	1'377
1970/71 - 1974/75	6'068	697	1'106	895	801	1'055	1'514
1975/76 - 1979/80	3'090	298	745	410	522	522	595
1980/81 - 1984/85	1'857	184	415	233	262	332	431
1985/86	1'818	178	496	202	184	494	264
1986/87	1'627	117	315	240	193	367	395
1987/88	1'915	261	307	261	293	390	403
1988/89	2'150	227	477	305	339	520	282
1989/90	1'196	249	202	113	102	267	263
1990/91	2'353	244	785	351	340	283	350
1991/92	3'733	205	842	587	682	726	691
1992/93	3'064	484	437	469	425	604	645
1993/94	2'685	533	483	405	306	633	325
1994/95	2'142	235	473	323	353	408	350
1995/96	2'233	417	420	347	315	299	435
1996/97	2'046	328	287	356	380	319	376
1997/98	1'892	389	356	340	202	227	378
1998/99	2'068	194	273	429	291	293	588
1999/00	1'702	437	177	191	259	276	362
2000/01 ¹	*	*	*	*	*	*	*

¹ Aus Datenschutzgründen sind ab 2000/01 die Privatzimmerbetriebe den Hotelbetrieben zugeordnet

Nächtigungen nach Betriebsarten 1960/61

Saison	TOTAL	November	Dezember	Januar	Februar	März	April
Fünfjahresmittel							
TOTAL							
Nächtigungen							
1960/61 - 1964/65	24'506	3'600	2'972	2'783	3'028	5'006	7'117
1965/66 - 1969/70	38'559	4'187	4'864	5'619	6'237	8'262	9'391
1970/71 - 1974/75	65'305	7'005	9'218	10'708	11'144	13'060	14'169
1975/76 - 1979/80	69'397	6'570	9'684	12'444	13'924	13'893	23'533
1980/81 - 1984/85	69'045	5'966	8'964	12'483	14'370	15'134	12'127
1985/86	70'461	6'641	7'997	12'982	14'224	17'616	11'001
1986/87	64'284	6'075	8'140	12'166	12'878	14'180	10'845
1987/88	60'298	7'268	7'501	8'971	13'459	13'751	9'348
1988/89	62'159	6'235	7'498	10'472	13'347	16'055	8'552
1989/90	60'072	6'593	8'395	9'295	12'074	12'875	10'840
1990/91	57'683	6'204	8'450	9'918	12'053	12'209	8'849
1991/92	63'352	5'835	8'485	11'000	13'476	14'243	10'313
1992/93	59'732	6'066	8'404	10'580	13'121	12'019	9'542
1993/94	58'081	5'701	8'314	11'088	12'598	12'646	7'734
1994/95	56'342	5'462	7'367	10'290	12'574	11'335	9'314
1995/96	56'413	6'459	7'056	9'517	12'305	13'252	7'824
1996/97	53'317	5'768	7'101	9'214	11'930	11'767	7'537
1997/98	57'940	5'992	7'698	9'513	12'963	11'473	10'301
1998/99	53'891	6'211	7'034	9'833	10'598	11'059	9'156
1999/00	60'541	6'396	7'401	11'122	12'428	14'023	9'171
2000/01	60'540	7'372	7'851	11'431	12'084	13'180	8'622
2001/02	54'284	7'477	7'659	10'155	10'803	11'140	7'050
2002/03	50'130	5'179	5'855	9'608	11'096	11'214	7'178

Gästeankünfte nach Saison und Herkunftsländern der Gäste seit 1960/61

Jahr Saison	Herkunftsland													Berufs- tätige Dauer- gäste	TOTAL
	Deutsch- land	Schweiz	USA	Öster- reich	Gross- britan- nien	Frank- reich	Italien	Nieder- lande	Belgien	Schwe- den	Liech- ten- stein	Andere			
Gäste- ankünfte															
1960/61	3'678	2'888	900	535	284	253	257	126	43	54	68	413	65	9'564	
1961/62	3'756	2'975	818	575	337	352	298	123	69	52	95	456	49	9'955	
1962/63	3'450	3'350	839	640	371	344	293	208	55	30	62	510	23	10'175	
1963/64	3'841	3'581	918	641	447	412	332	194	90	59	151	512	15	11'193	
1964/65	4'133	3'966	914	632	470	464	448	184	85	96	70	499	8	11'969	
1965/66	4'169	4'294	874	660	625	546	380	219	96	71	121	422	79	12'556	
1966/67	4'449	4'784	904	710	906	576	520	174	360	68	110	487	40	14'137	
1967/68	4'601	4'700	1'128	719	556	643	543	225	479	103	100	573	46	14'416	
1968/69	5'249	4'399	1'106	749	580	620	681	232	535	123	71	688	24	15'057	
1969/70	5'559	4'712	1'251	912	722	478	879	301	113	116	75	1'195	49	16'362	
1970/71	6'419	5'082	1'403	871	1'236	664	879	254	171	143	65	1'184	50	18'421	
1971/72	6'917	5'243	1'144	1'131	2'017	721	943	350	169	143	64	1'789	41	20'672	
1972/73	6'928	5'322	1'535	1'159	2'101	735	1'099	452	198	260	114	1'612	56	21'571	
1973/74	7'623	5'591	981	1'180	1'705	629	874	397	185	160	99	1'967	67	21'458	
1974/75	6'998	5'805	893	1'151	2'488	548	865	427	304	149	93	1'548	110	21'379	
1975/76	7'970	5'970	1'158	1'163	1'658	714	680	600	308	199	106	1'969	68	22'663	
1976/77	8'623	6'073	1'155	1'126	1'648	640	797	698	301	200	117	1'793	22	23'193	
1977/78	9'546	6'257	1'318	1'150	1'051	577	645	889	348	207	118	2'279	16	24'401	
1978/79	8'791	6'363	941	1'233	992	700	629	804	306	115	129	2'168	11	23'182	
1979/80	9'165	6'921	1'212	1'223	878	747	689	968	391	202	145	2'154	41	24'736	
1980/81	10'782	7'421	1'400	1'054	986	704	895	891	581	248	171	2'246	59	27'438	
1981/82	9'535	6'861	1'859	1'127	1'119	717	721	761	300	288	174	2'123	90	25'675	
1982/83	9'911	6'598	1'812	1'078	1'160	803	772	707	427	264	133	2'038	12	25'715	
1983/84	9'135	7'187	1'773	1'050	1'119	723	776	641	569	192	133	2'078	17	25'393	
1984/85	9'038	6'998	2'706	1'084	1'598	777	995	742	477	217	142	2'358	26	27'158	
1985/86	8'362	7'248	2'671	960	1'323	822	899	577	499	211	125	2'525	66	26'288	
1986/87	8'104	6'856	2'265	988	1'238	879	955	642	273	224	140	2'413	80	25'057	
1987/88	7'430	6'438	1'992	963	1'178	637	1'214	654	331	164	171	2'372	62	23'606	
1988/89	7'728	6'748	1'973	1'050	1'308	797	1'449	847	381	161	126	2'750	72	25'390	
1989/90	7'410	6'397	2'041	1'053	1'495	829	1'541	720	377	316	115	3'085	79	25'458	
1990/91	8'073	6'948	1'170	1'211	952	886	1'369	616	391	316	85	2'847	191	25'055	
1991/92	8'848	6'631	1'800	1'118	836	738	1'330	562	368	211	118	3'122	51	25'733	
1992/93	9'382	6'740	1'468	992	724	636	1'169	605	348	163	134	3'056	13	25'430	
1993/94	9'236	6'103	1'185	819	717	646	1'042	627	285	199	200	2'904	12	23'975	
1994/95	8'159	6'447	1'064	1'112	780	555	878	558	289	144	198	2'924	63	23'171	
1995/96	8'071	6'354	1'081	939	777	707	799	584	300	140	182	2'762	219	22'915	
1996/97 ¹	7'721	5'823	1'108	941	710	656	907	573	268	160	528	3'004	.	22'399	
1997/98	8'208	6'207	1'169	1'152	770	663	1'000	578	254	178	610	3'383	.	24'172	
1998/99	8'796	6'122	1'181	1'039	861	721	812	450	267	150	503	3'080	.	23'982	
1999/00	9'756	6'174	1'126	1'142	971	770	932	656	362	224	413	3'202	.	25'728	
2000/01	9'677	6'109	1'028	1'192	986	626	868	599	282	186	583	3'085	.	25'221	
2001/02	8'187	5'860	823	1'046	777	667	916	608	254	152	529	2'463	.	22'282	
2002/03	6'846	6'716	659	813	1'194	517	696	423	273	78	490	2'477	.	21'182	

¹ Ab 1996/97 sind Dauergäste unter ihrem Herkunftsland enthalten

Logiernächte nach Saison und Herkunftsländern der Gäste seit 1960/61

Jahr Saison	Herkunftsland												TOTAL	
	Deutsch- land	Schweiz	USA	Öster- reich	Gross- britan- nien	Frank- reich	Italien	Nieder- lande	Belgien	Schwe- den	Liech- ten- stein	Andere		Berufs- tätige Dauer- gäste
Logier- nächte														
1960/61	6'899	5'664	1'325	941	519	354	539	173	122	74	176	746	1'450	18'982
1961/62	7'466	5'975	1'198	1'085	1'276	571	362	201	122	78	319	857	1'714	21'224
1962/63	6'932	6'380	1'338	1'326	1'028	1'085	525	459	124	72	99	1'116	1'622	22'106
1963/64	9'083	8'438	1'393	1'514	1'068	1'003	650	494	181	128	879	1'213	2'787	28'813
1964/65	10'246	8'428	1'383	1'911	1'467	1'158	697	436	207	288	222	1'126	3'817	31'386
1965/66	9'810	10'248	1'556	1'308	2'221	1'638	714	582	311	123	912	958	2'387	32'786
1966/67	10'613	12'528	1'538	1'754	3'148	1'303	1'004	734	1'794	117	312	1'199	3'848	39'892
1967/68	10'172	9'417	1'740	1'289	1'509	1'507	866	995	3'004	198	296	1'455	5'199	37'647
1968/69	11'899	8'847	1'691	1'441	1'574	1'347	1'041	725	2'938	279	303	1'691	4'804	38'580
1969/70	13'708	10'456	1'947	1'835	1'821	1'445	1'241	986	394	239	191	2'327	7'320	43'910
1970/71	14'917	11'622	2'152	1'491	3'002	1'604	1'540	674	532	288	507	2'082	7'051	47'462
1971/72	16'624	12'701	2'211	2'392	14'017	1'581	2'058	1'357	412	514	267	2'735	7'243	64'112
1972/73	18'642	13'299	2'290	2'325	14'557	1'524	1'961	1'731	438	817	567	3'877	6'688	68'716
1973/74	22'804	16'281	1'702	2'318	12'014	1'329	1'490	1'537	524	332	454	4'044	8'175	73'004
1974/75	23'118	18'831	1'714	2'181	12'916	1'262	1'479	1'423	853	328	358	3'580	5'259	73'230
1975/76	22'818	16'693	1'773	2'204	10'631	1'565	1'168	2'010	884	512	737	3'524	1'743	66'262
1976/77	25'560	17'789	1'681	3'386	9'524	1'207	1'097	2'877	995	309	793	4'216	1'593	71'027
1977/78	28'090	17'583	2'184	2'640	6'979	1'013	981	4'293	1'000	548	751	4'560	1'135	71'757
1978/79	24'653	18'462	1'696	3'188	4'094	1'293	1'122	3'316	1'097	173	1'524	4'402	496	65'516
1979/80	27'612	21'651	2'403	3'081	3'196	1'384	955	4'348	1'101	538	723	4'166	1'265	72'423
1980/81	30'522	20'601	2'179	2'158	4'274	1'068	1'345	4'035	1'761	1'070	736	4'659	1'435	75'843
1981/82	24'905	19'101	3'364	1'917	4'223	1'132	1'063	3'070	858	1'113	685	4'499	1'747	67'677
1982/83	25'454	18'373	2'878	1'796	4'238	1'659	1'130	2'568	971	1'011	469	4'475	933	65'955
1983/84	22'676	19'403	3'000	1'875	4'143	1'405	1'007	2'353	1'484	478	490	4'594	633	63'541
1984/85	25'546	19'223	5'489	1'857	5'438	1'707	1'512	2'815	1'302	414	757	5'122	1'025	72'207
1985/86	23'002	20'603	5'069	1'604	5'645	1'594	1'436	2'071	1'482	440	409	4'368	2'738	70'461
1986/87	20'473	19'043	3'800	1'598	4'707	1'762	1'341	2'585	635	355	614	4'182	3'189	64'284
1987/88	18'743	17'167	3'355	1'541	4'934	1'004	1'661	2'375	721	305	572	4'358	3'562	60'298
1988/89	17'497	18'217	3'019	1'775	4'825	1'294	2'360	3'059	810	290	452	4'739	3'822	62'159
1989/90	16'041	16'114	3'091	1'948	5'563	1'367	1'993	2'357	934	680	333	5'801	3'850	60'072
1990/91	19'711	16'484	2'069	1'971	2'664	1'472	1'877	2'169	1'071	505	295	5'057	2'338	57'683
1991/92	23'610	17'910	3'114	1'850	2'557	1'382	1'888	1'679	1'136	364	475	6'099	1'288	63'352
1992/93	23'132	17'172	2'653	1'533	2'180	1'129	1'669	1'893	941	287	491	5'975	677	59'732
1993/94	23'618	16'407	2'069	1'343	1'783	1'045	1'483	2'124	873	293	446	6'044	553	58'081
1994/95	21'097	17'241	1'746	2'414	1'810	843	1'280	1'976	695	252	522	5'479	987	56'342
1995/96	21'664	16'600	1'868	1'743	1'763	1'234	1'141	2'023	810	228	695	5'261	1'383	56'413
1996/97 ¹	19'436	14'803	2'163	1'734	1'751	1'100	1'326	2'174	608	255	1'630	6'337	.	53'317
1997/98	20'610	15'774	2'331	2'481	1'880	1'144	1'694	1'885	482	393	1'837	7'429	.	57'940
1998/99	20'174	14'755	2'141	1'800	1'937	1'315	1'389	1'133	780	268	1'301	6'898	.	53'891
1999/00	23'728	15'349	1'859	2'100	2'147	1'302	1'875	1'947	896	513	1'315	7'510	.	60'541
2000/01	23'439	15'198	2'648	2'988	2'562	1'053	1'413	1'725	670	381	1'093	7'370	.	60'540
2001/02	20'785	13'994	2'343	1'821	1'904	1'387	1'408	1'847	691	335	1'258	6'511	.	54'284
2002/03	16'566	15'690	1'658	1'481	2'706	998	1'111	1'208	706	156	1'113	6'737	.	50'130

¹ Ab 1996/97 sind Dauergäste unter ihrem Herkunftsland enthalten

Betriebe nach Monaten seit 1962/63

Saison	November	Dezember	Januar	Februar	März	April	Mittelwert
Hotel- und Privat- zimmerbetriebe							
1962/63	48	41	39	39	45	48	43.3
1963/64	43	32	34	40	50	50	41.5
1964/65	47	44	41	43	47	57	46.5
1965/66	46	43	40	41	56	58	45.7
1966/67	34	42	40	38	56	55	44.2
1967/68	39	45	42	47	51	60	47.3
1968/69	39	42	43	44	48	61	46.2
1969/70	44	55	51	46	62	54	52.0
1970/71	38	54	54	49	52	62	51.5
1971/72	37	55	48	50	61	65	52.7
1972/73	43	50	49	52	54	63	51.8
1973/74	43	57	53	52	52	63	53.3
1974/75	41	58	52	52	62	54	53.2
1975/76	42	54	48	50	48	58	50.0
1976/77	42	61	52	59	58	63	55.8
1977/78	43	61	51	57	66	58	56.0
1978/79	42	57	52	56	55	63	54.2
1979/80	48	58	51	54	55	57	53.8
1980/81	37	59	52	56	49	54	51.2
1981/82	36	54	49	47	50	58	49.0
1982/83	34	49	50	51	54	56	49.0
1983/84	40	50	47	48	52	54	48.5
1984/85	50	58	58	55	57	56	55.7
1985/86	48	57	56	54	61	58	55.7
1986/87	45	54	52	53	52	55	51.8
1987/88	48	54	47	49	50	50	49.7
1988/89	41	49	48	47	53	50	48.0
1989/90	41	51	48	48	52	51	48.5
1990/91	42	51	45	45	49	48	46.7
1991/92	41	50	48	50	51	52	48.7
1992/93	41	52	51	51	53	54	50.3
1993/94	41	54	49	53	52	51	50.0
1994/95	42	51	47	51	49	51	48.5
1995/96	39	49	45	51	51	47	47.0
1996/97	40	47	44	45	48	47	45.2
1997/98	40	46	43	49	49	49	46.0
1998/99	39	46	43	45	46	47	44.3
1999/00	39	43	44	44	45	45	43.3
2000/01	41	44	43	44	47	45	44.0
2001/02	36	40	42	41	43	41	40.5
2002/03	35	38	39	40	43	42	39.5

Verfügbare Gastbetten nach Monaten seit 1962/63

Saison	November	Dezember	Januar	Februar	März	April	Mittelwert
Verfügbare Gastbetten							
1962/63	735	658	674	656	755	1'007	748
1963/64	677	589	598	655	813	931	711
1964/65	721	672	643	711	846	1'041	772
1965/66	830	715	757	783	867	1'122	846
1966/67	684	789	780	730	1'077	1'118	863
1967/68	654	770	771	809	893	1'174	845
1968/69	610	658	685	671	889	1'117	772
1969/70	718	793	798	759	1'091	1'218	896
1970/71	709	836	874	881	959	1'282	924
1971/72	807	1'001	1'016	1'116	1'228	1'433	1'100
1972/73	885	922	1'135	1'163	1'134	1'434	1'112
1973/74	897	1'076	1'112	1'132	1'266	1'538	1'170
1974/75	1'032	1'129	1'115	1'176	1'432	1'355	1'207
1975/76	1'043	1'178	1'115	1'287	1'261	1'566	1'242
1976/77	1'034	1'510	1'306	1'509	1'501	1'604	1'411
1977/78	1'119	1'383	1'268	1'367	1'641	1'445	1'372
1978/79	1'061	1'321	1'324	1'448	1'456	1'674	1'381
1979/80	1'314	1'578	1'551	1'604	1'643	1'571	1'544
1980/81	1'113	1'560	1'580	1'605	1'555	1'579	1'499
1981/82	1'053	1'468	1'413	1'577	1'559	1'598	1'445
1982/83	1'090	1'415	1'604	1'602	1'611	1'452	1'462
1983/84	1'046	1'305	1'261	1'314	1'537	1'433	1'316
1984/85	1'193	1'347	1'461	1'462	1'497	1'410	1'395
1985/86	1'147	1'348	1'466	1'458	1'607	1'389	1'403
1986/87	1'035	1'278	1'357	1'399	1'336	1'302	1'285
1987/88	1'024	1'124	1'181	1'218	1'278	1'139	1'161
1988/89	887	1'049	1'174	1'199	1'296	1'065	1'112
1989/90	942	1'082	1'189	1'214	1'327	1'192	1'158
1990/91	968	982	1'086	1'194	1'282	1'067	1'097
1991/92	887	1'013	1'258	1'236	1'315	1'249	1'160
1992/93	927	1'089	1'262	1'278	1'340	1'208	1'184
1993/94	927	1'098	1'194	1'182	1'262	1'073	1'123
1994/95	909	1'115	1'222	1'256	1'267	1'227	1'166
1995/96	860	938	1'088	1'279	1'288	1'055	1'085
1996/97	960	1'012	1'183	1'292	1'340	1'080	1'154
1997/98	1'010	1'048	1'196	1'302	1'348	1'187	1'182
1998/99	954	1'002	1'205	1'233	1'260	1'096	1'125
1999/00	981	935	1'104	1'240	1'165	1'186	1'102
2000/01	996	935	1'067	1'174	1'246	1'157	1'096
2001/02	911	896	1'138	1'093	1'165	981	1'031
2002/03	883	875	1'058	1'140	1'173	1'109	1'040

Durchschnittliche Gastbettenbelegung nach Monaten seit 2000/01

Saison	November	Dezember	Januar	Februar	März	April	Mittelwert
2000/01	24.7%	27.1%	34.6%	36.8%	34.1%	24.8%	30.6%
2001/02	27.4%	27.6%	28.8%	35.3%	30.8%	24.0%	29.1%
2002/03	19.5%	21.6%	29.3%	34.8%	30.8%	21.6%	26.7%

Durchschnittliche Zimmerbelegung nach Monaten seit 2000/01

Saison	November	Dezember	Januar	Februar	März	April	Mittelwert
2000/01	40.0%	35.4%	41.5%	41.6%	44.2%	34.0%	39.6%
2001/02	40.7%	34.9%	36.9%	38.5%	37.4%	33.6%	37.0%
2002/03	30.4%	27.2%	32.7%	38.7%	37.8%	25.7%	32.4%