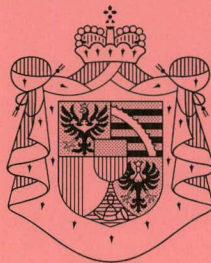

Fürstentum
Liechtenstein

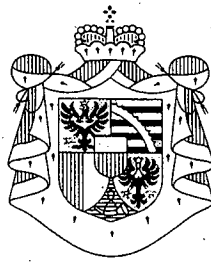


**Fremdenverkehrs-
statistik**

Sommersaison 1999

**Amt für
Volkswirtschaft**
9490 Vaduz

Fürstentum
Liechtenstein



Fremdenverkehrs-
statistik

Sommersaison 1999

**Amt für
Volkswirtschaft**
9490 Vaduz

INHALTSVERZEICHNIS

Seite

EINLEITUNG	3
-------------------------	---

TABELLEN SOMMERSAISON 1999

Gästekünfte nach Gemeinden, Betriebsarten und Monaten	9
Logiernächte nach Gemeinden, Betriebsarten und Monaten	9
Gästekünfte nach Herkunftsland und Monaten	10
Logiernächte nach Herkunftsland und Monaten	11
Gästekünfte nach Herkunftsland und Betriebsarten	12
Logiernächte nach Herkunftsland und Betriebsarten	13
Gästekünfte nach Herkunftsland und Gemeinden	14
Logiernächte nach Herkunftsland und Gemeinden	15
Durchschnittliche Aufenthaltsdauer (in Tagen) nach Herkunftsland und Betriebsarten	16
Durchschnittliche Aufenthaltsdauer (in Tagen) nach Gemeinden und Monaten	16
Vorhandene und verfügbare Gastbetten nach Gemeinden und Monaten	17
Durchschnittliche Gastbettenbesetzung nach Gemeinden und Monaten in Prozent	17
Vorhandene, verfügbare und belegte Zimmer nach Gemeinden und Monaten	18
Betriebe nach Gemeinden, Betriebsarten und Monaten	19
Hauptberuflich beschäftigtes Personal nach Gemeinden und Betriebsarten	19

VERGLEICHSTABELLEN

Fremdenverkehr Sommersaison seit 1960	21
Sommersaison seit 1965, Ankünfte nach Betriebsarten	22
Sommersaison seit 1965, Nächtigungen nach Betriebsarten	26
Sommersaison, Gästekünfte nach Saison und Herkunftsländern der Gäste seit 1960	30
Sommersaison, Logiernächte nach Saison und Herkunftsländern der Gäste seit 1960	31
Sommersaison, Betriebe nach Monaten seit 1960	32
Sommersaison, verfügbare Gastbetten nach Monaten seit 1960	33

Sommersaison 1999

Einleitung

Für den Sommerfremdenverkehr 1999 weist die Statistik im Vergleich zur Sommersaison 1998 stagnierende Zahlen bei den Gästeankünften, jedoch erfreuliche Zunahmen bei den Nächtigungen aus. Die Zahlen in Klammern sind die Werte der Vorjahressaison.

Als Sommersaison gelten in dieser Statistik die Monate Mai bis Oktober. Im liechtensteinischen Fremdenverkehr entfallen sechs von zehn Ankünften und fünfeinhalb von zehn Übernachtungen auf die Sommersaison.

In der Sommersaison 1999 (Sommersaison 1998) wurden im Monatsdurchschnitt 49.0 (50.7) Betriebe erfasst. Für die gemeldeten Betriebe sind 36'130 (36'202) Gästeankünfte und 69'730 (65'757) Logiernächte gebucht worden. Das ergibt einen Rückgang von 0.2% (+1.7%) bei den Ankünften und einen Anstieg von 6.0% (-0.1%) bei den Logiernächten.

Sommersaison nach Gemeinden¹

Hotel und Privatzimmer	Saison	Vaduz	Balzers/ Triesen	Triesenberg	Schaan/ Planken	Unterland	Total
Anzahl Betriebe (Saisonmittelwert) ²	1997	9.5	9.0	13.7	8.0	10.3	50.5
	1998	9.8	9.0	13.0	8.0	10.8	50.7
	1999 ³	8.7	8.0	13.3	8.0	11.0	49.0
Verfügbare Gastbetten (Saisonmittelwert) ²	1997	271	283	410	222	137	1'323
	1998	275	311	389	217	135	1'327
	1999	226	301	394	218	131	1'270
Gästeankünfte	1997	13'598	6'127	8'363	4'832	2'666	35'586
	1998	13'686	6'461	8'301	5'235	2'519	36'202
	1999	12'385	6'720	8'357	5'931	2'737	36'130
Logiernächte	1997	19'165	11'332	20'088	9'128	6'117	65'830
	1998	18'990	12'054	18'674	9'594	6'445	65'757
	1999	17'945	13'052	20'873	10'899	6'961	69'730
Gastbettenbesetzung (Saisonmittelwert ² in %)	1997	38.5	21.7	26.7	22.4	24.3	27.1
	1998	37.5	21.1	26.1	24.1	26.0	27.0
	1999	43.3	23.6	28.8	27.2	28.9	29.9
Anwesenheitsdauer in Tagen (Saisonmittelwert) ²	1997	1.4	1.8	2.4	1.9	2.3	1.8
	1998	1.4	1.9	2.2	1.8	2.6	1.8
	1999	1.4	1.9	2.5	1.8	2.5	1.9

In allen Gemeinden des Landes sind gegenüber dem Vorjahr höhere Gastbettenauslastungen zu verzeichnen. Insgesamt betrug die durchschnittliche Auslastung der Gastbetten 29.9% (27.0%).

Auf Vaduz entfielen 34.3% (37.8%) der Ankünfte und 25.7% (28.9%) der Nächtigungen und auf Triesenberg 23.1% (22.9%) der Ankünfte und 29.9% (28.4%) der Nächtigungen. Auf die beiden Gemeinden Vaduz und Triesenberg konzentrierten sich 55.7% (57.3%) der Nächtigungen in Liechtenstein.

¹ Abweichungen ergeben sich durch Runden der Zahlen

² Monatsdurchschnitt

³ Aus Datenschutzgründen ist jeweils bei den Gemeinden Vaduz und Schaan/Planken ein Privatzimmerbetrieb in den Hotelbetrieben enthalten

Gäste nach ausgewählten Herkunftsländern

Saison	Deutschland	Schweiz	USA	Österreich	Grossbritannien	Frankreich	Italien	Niederlande	Liechtenstein	Andere	TOTAL
Gästeankünfte											
1997	11'945	7'052	3'107	1'551	1'099	1'115	1'527	727	576	6'887	35'586
1998	12'412	7'490	2'653	1'541	1'185	1'100	1'621	723	667	6'810	36'202
1999	12'128	6'771	2'906	1'558	1'278	1'127	1'772	677	478	7'435	36'130
Logiernächte											
1997	25'660	11'697	4'773	2'799	1'968	1'701	2'027	1'433	1'328	12'444	65'830
1998	25'436	11'737	4'063	2'837	2'368	1'548	2'600	1'293	1'452	12'423	65'757
1999	24'785	10'855	4'398	2'801	2'258	1'998	3'068	1'349	1'373	16'845	69'730

Gesamthaft sind in der Sommersaison 1999 die Nächtigungen angestiegen, während die Ankünfte der Gäste gegenüber dem Vorjahr leicht zurückgegangen sind.

Wie in den Vorjahren führen die Gäste aus Deutschland bei den Nächtigungen wieder die Rangliste an, gefolgt von den Gästen aus der Schweiz, USA, Italien, Österreich und Grossbritannien. Die hohen Zunahmen bei den Logiernächten aus anderen Ländern sind eine direkte Auswirkung der in Liechtenstein im Mai 1999 durchgeführten Kleinstaatenspiele. Weitere Anstiege konnten unter anderem bei den Gästen aus den Niederlanden (468), Frankreich (450) und USA (335) festgestellt werden.

Betriebsarten - Ankünfte - Logiernächte

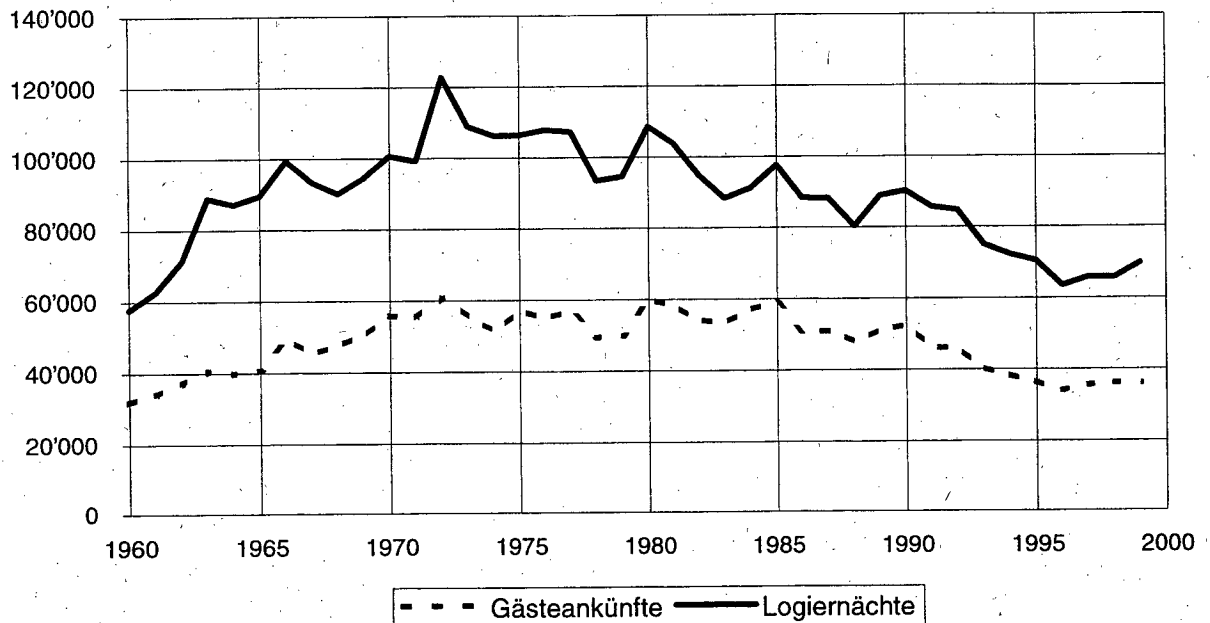
Sommersaison	Hotels	Alpenhotels	Privatzimmer	TOTAL
Ankünfte				
1997	29'148	5'391	1'047	35'586
1998	29'572	5'646	984	36'202
1999 ¹	30'120	5'218	792	36'130
Logiernächte				
1997	48'487	14'381	2'962	65'830
1998	49'605	13'524	2'628	65'757
1999 ¹	52'861	14'662	2'207	69'730

Für die Sommersaison 1999 konnten die Hotelbetriebe bei den Ankünften und Nächtigungen erneut höhere Zahlen verbuchen. Auch die Alpenhotels weisen eine grössere Nächtigungszahl aus, während die Privatzimmer nochmals rückläufige Daten ausweisen.

Hauptberuflich Beschäftigte

In den erfassten Betrieben waren in der Sommersaison 1999 (1998) im Monatsdurchschnitt 395 (412) Personen hauptberuflich beschäftigt. Dabei belief sich der Frauenanteil an den Gesamtbeschäftigten auf 61.3% (61.7) oder auf 242 (254) Personen.

¹ Aus Datenschutzgründen ist jeweils bei den Gemeinden Vaduz und Schaan/Planken ein Privatzimmerbetrieb in den Hotelbetrieben enthalten

HOTEL UND PRIVATZIMMER**Ankünfte und Logiernächte**

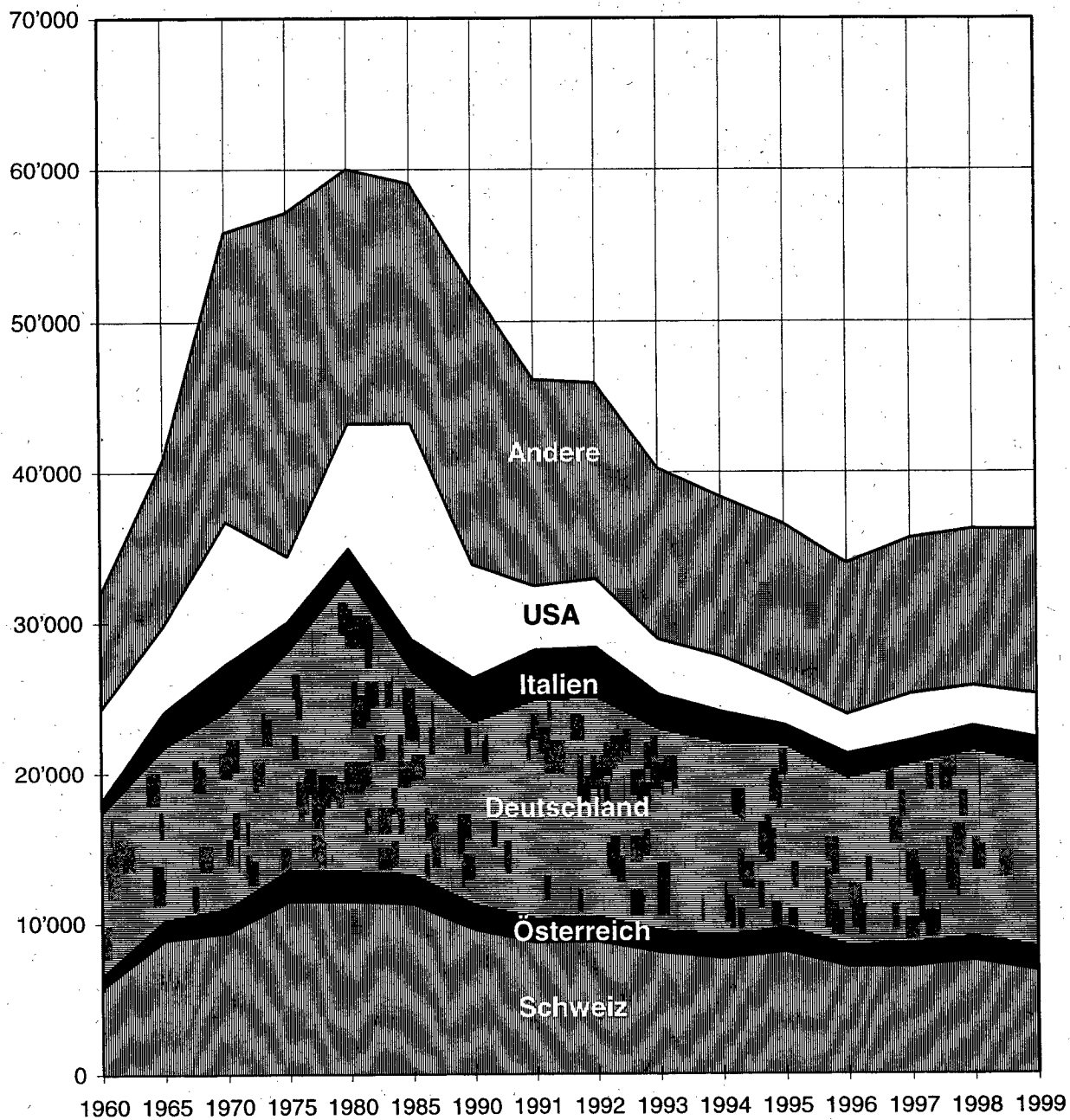
Wiedergabe mit Quellenangabe erwünscht.

Vaduz, den 25. Januar 2000

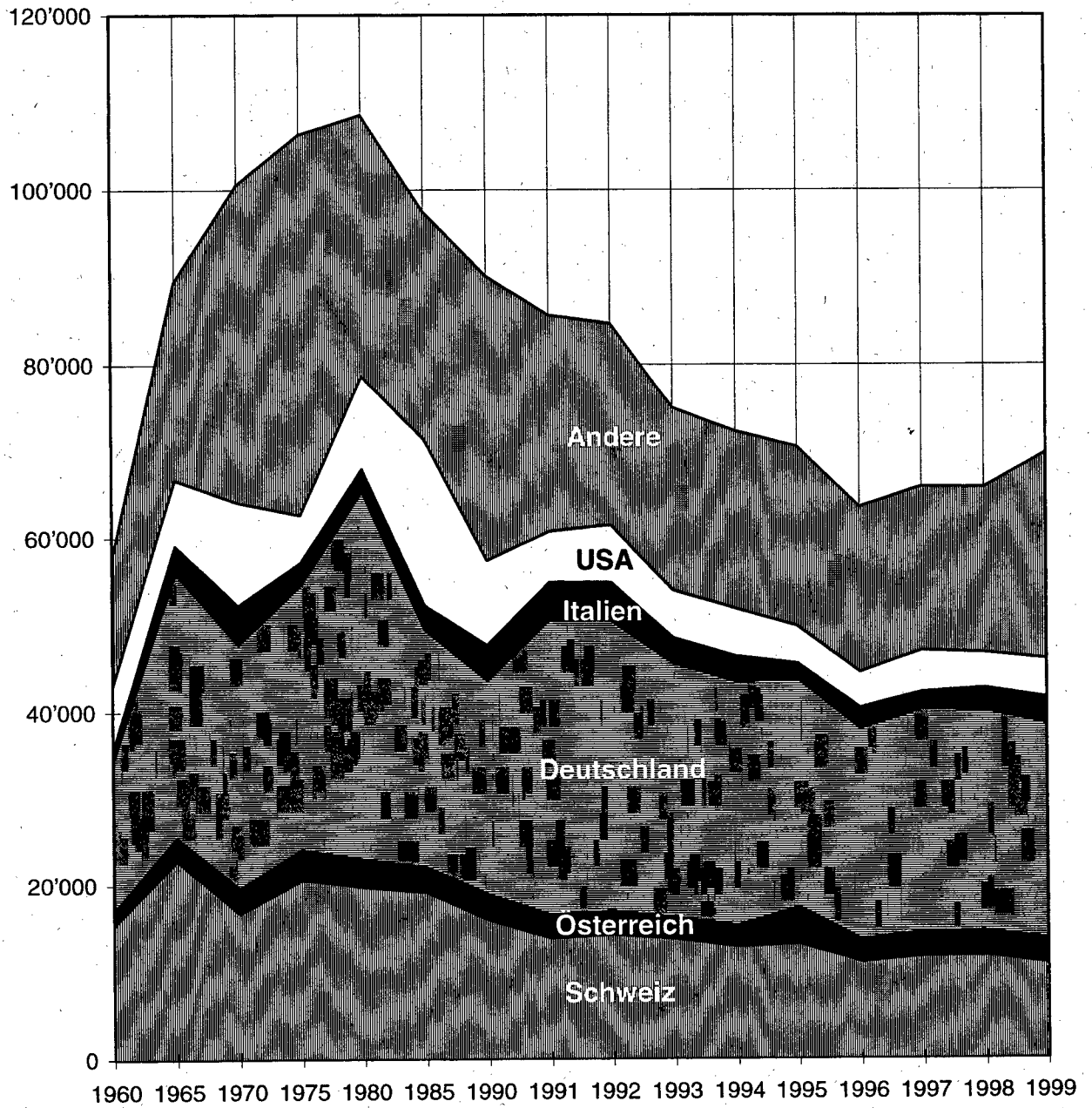
AMT FÜR VOLKSWIRTSCHAFT
DES FÜRSTENTUMS LIECHTENSTEIN

Nr. 767 -200-

Gästeankünfte nach dem Herkunftsland seit 1960



Logiernächte nach dem Herkunftsland seit 1960



TABELLEN SOMMERSAISON
Gast- und Beherbergungsbetriebe

07/01 GÄSTEANKÜNFTFTE NACH GEMEINDEN, BETRIEBSARTEN UND MONATEN

Sommer 1999

Gemeinden	Gesamt	Mai	Juni	Juli	Aug.	Sept.	Okt.
Liechtenstein	36'130	4'985	6'444	5'961	7'051	6'650	5'039
Hotelbetriebe	30'120	4'361	5'462	4'961	5'654	5'317	4'365
Alpenhotels	5'218	520	860	898	1'248	1'159	533
Privatzimmer	792	104	122	102	149	174	141
Vaduz	12'385	1'521	2'203	2'146	2'526	2'187	1'802
Hotelbetriebe	12'385	1'521	2'203	2'146	2'526	2'187	1'802
Balzers/Triesen	6'720	1'034	1'196	1'001	1'210	1'265	1'014
Hotelbetriebe	6'119	950	1'106	938	1'098	1'136	891
Privatzimmer	601	84	90	63	112	129	123
Triesenberg	8'357	1'040	1'408	1'412	1'856	1'702	939
Hotelbetriebe	3'028	506	528	487	587	526	394
Alpenhotels	5'218	520	860	898	1'248	1'159	533
Privatzimmer	111	14	20	27	21	17	12
Schaan/Planken	5'931	953	1'095	966	995	1'006	916
Hotelbetriebe	5'931	953	1'095	966	995	1'006	916
Unterland	2'737	437	542	436	464	490	368
Hotelbetriebe	2'657	431	530	424	448	462	362
Privatzimmer	80	6	12	12	16	28	6

08/02 LOGIERNÄCHTE NACH GEMEINDEN, BETRIEBSARTEN UND MONATEN

Sommer 1999

Gemeinden	Gesamt	Mai	Juni	Juli	Aug.	Sept.	Okt.
Liechtenstein	69'730	12'356	11'899	11'048	13'074	11'732	9'621
Hotelbetriebe	52'861	10'012	8'842	8'182	9'294	8'777	7'754
Alpenhotels	14'662	2'022	2'724	2'624	3'272	2'601	1'419
Privatzimmer	2'207	322	333	242	508	354	448
Vaduz	17'945	2'756	3'008	2'813	3'620	3'124	2'624
Hotelbetriebe	17'945	2'756	3'008	2'813	3'620	3'124	2'624
Balzers/Triesen	13'052	2'874	2'160	1'810	2'080	2'157	1'971
Hotelbetriebe	11'393	2'606	1'948	1'656	1'724	1'885	1'574
Privatzimmer	1'659	268	212	154	356	272	397
Triesenberg	20'873	3'263	3'758	3'561	4'362	3'690	2'239
Hotelbetriebe	5'927	1'207	978	883	1'009	1'061	789
Alpenhotels	14'662	2'022	2'724	2'624	3'272	2'601	1'419
Privatzimmer	284	34	56	54	81	28	31
Schaan/Planken	10'899	2'156	1'845	1'795	1'875	1'584	1'644
Hotelbetriebe	10'899	2'156	1'845	1'795	1'875	1'584	1'644
Unterland	6'961	1'307	1'128	1'069	1'137	1'177	1'143
Hotelbetriebe	6'697	1'287	1'063	1'035	1'066	1'123	1'123
Privatzimmer	264	20	65	34	71	54	20

11/03 GÄSTEANKÜNFTEN NACH HERKUNFTSLAND UND MONATEN

Sommer 1999

Herkunftsland	Gesamt	Mai	Juni	Juli	Aug.	Sept.	Okt.
Liechtenstein	478	23	76	37	111	167	64
Schweiz	6'771	806	1'324	917	1'164	1'496	1'064
Belgien	571	121	50	149	149	59	43
Dänemark	367	32	38	79	19	161	38
Deutschland	12'128	1'424	1'988	2'067	2'546	2'187	1'916
Finnland	136	21	18	34	23	32	8
Frankreich	1'127	212	248	175	226	129	137
Griechenland	137	7	11	14	58	36	11
Grossbritannien	1'278	136	313	200	270	254	105
Italien	1'772	192	266	256	594	247	217
Irland	24	2	6	2	4	5	5
Island	124	110	9	-	2	3	-
Jugoslawien (ehem.)	214	22	58	31	63	12	28
Luxemburg	387	197	33	19	58	57	23
Niederlande	677	84	104	149	139	115	86
Norwegen	220	16	15	107	41	26	15
Österreich	1'558	184	337	250	362	216	209
Polen	420	73	91	73	74	54	55
Portugal	160	15	22	44	24	32	23
Schweden	401	34	98	111	59	72	27
Slowakei	175	17	29	29	21	63	16
Spanien	418	26	70	105	102	62	53
Tschechische Republik	317	48	75	38	51	60	45
Türkei	27	6	2	11	2	-	6
Ungarn	233	34	33	58	41	43	24
Übriges Europa	915	512	97	49	88	65	104
USA	2'906	433	681	533	379	510	370
Kanada	244	25	40	42	30	67	40
Übriges Amerika	324	21	54	56	37	119	37
Republik Südafrika	55	10	12	9	5	13	6
Übriges Afrika	35	-	13	3	1	10	8
Israel	169	6	30	37	48	28	20
Japan	789	60	99	208	177	142	103
Nord-, Südkorea	50	3	8	3	8	3	25
Übriges Asien	319	35	75	38	54	62	55
Neuseeland	25	2	5	2	-	12	4
Australien, Ozeanien	179	36	16	26	21	31	49
Gesamt	36'130	4'985	6'444	5'961	7'051	6'650	5'039

12/04 LOGIERNÄCHTE NACH HERKUNFTSLAND UND MONATEN

Sommer 1999

Herkunftsland	Gesamt	Mai	Juni	Juli	Aug.	Sept.	Okt.
Liechtenstein	1'373	131	195	150	303	310	284
Schweiz	10'855	1'299	1'932	1'516	2'094	2'234	1'780
Belgien	1'376	279	113	454	344	107	79
Dänemark	531	47	56	101	27	245	55
Deutschland	24'785	2'370	4'465	4'313	5'187	4'529	3'921
Finnland	236	62	25	57	33	45	14
Frankreich	1'998	589	402	249	369	210	179
Griechenland	306	10	17	23	200	37	19
Grossbritannien	2'258	249	676	275	504	394	160
Italien	3'068	667	369	430	849	398	355
Irland	34	2	8	3	4	10	7
Island	625	611	9	-	2	3	-
Jugoslawien (ehem.)	399	32	99	69	106	17	76
Luxemburg	1'858	1'290	36	56	208	239	29
Niederlande	1'349	175	217	317	187	210	243
Norwegen	301	24	15	129	84	32	17
Österreich	2'801	373	631	509	561	396	331
Polen	629	82	108	101	143	117	78
Portugal	391	55	52	76	66	69	73
Schweden	624	40	157	157	97	136	37
Slowakei	284	22	37	42	30	130	23
Spanien	672	39	133	199	132	86	83
Tschechische Republik	471	59	105	46	95	89	77
Türkei	102	10	12	45	9	-	26
Ungarn	391	60	36	101	56	67	71
Übriges Europa	3'589	2'795	181	80	159	114	260
USA	4'398	658	974	830	584	783	569
Kanada	359	47	74	58	39	81	60
Übriges Amerika	627	37	81	149	79	203	78
Republik Südafrika	100	24	30	15	10	14	7
Übriges Afrika	97	-	47	21	1	20	8
Israel	259	12	70	45	68	38	26
Japan	1'179	102	160	315	235	157	210
Nord-, Südkorea	128	3	21	7	11	4	82
Übriges Asien	940	61	316	66	147	109	241
Neuseeland	27	2	5	4	-	12	4
Australien, Ozeanien	310	38	35	40	51	87	59
Gesamt	69'730	12'356	11'899	11'048	13'074	11'732	9'621

13 GÄSTEANKÜNFTE NACH HERKUNFTSLAND UND BETRIEBSARTEN

Sommer 1999

Herkunftsland	Total	Hotelbetriebe	Alpenhotels	Privatzimmer
Liechtenstein	478	336	132	10
Schweiz	6'771	5'277	1'103	391
Belgien	571	432	135	4
Dänemark	367	360	6	1
Deutschland	12'128	9'415	2'446	267
Finnland	136	136	-	-
Frankreich	1'127	1'073	47	7
Griechenland	137	137	-	-
Grossbritannien	1'278	1'109	163	6
Italien	1'772	1'674	82	16
Irland	24	24	-	-
Island	124	124	-	-
Jugoslawien (ehem.)	214	212	-	2
Luxemburg	387	148	239	-
Niederlande	677	610	61	6
Norwegen	220	205	15	-
Österreich	1'558	1'379	162	17
Polen	420	365	49	6
Portugal	160	160	-	-
Schweden	401	382	13	6
Slowakei	175	122	53	-
Spanien	418	416	-	2
Tschechische Republik	317	309	2	6
Türkei	27	27	-	-
Ungarn	233	228	-	5
Übriges Europa	915	813	91	11
USA	2'906	2'570	320	16
Kanada	244	232	10	2
Übriges Amerika	324	250	70	4
Republik Südafrika	55	55	-	-
Übriges Afrika	35	35	-	-
Israel	169	159	6	4
Japan	789	784	5	-
Nord-, Südkorea	50	48	2	-
Übriges Asien	319	317	2	-
Neuseeland	25	25	-	-
Australien, Ozeanien	179	172	4	3
Gesamt	36'130	30'120	5'218	792

14 LOGIERNÄCHTE NACH HERKUNFTSLAND UND BETRIEBSARTEN

Sommer 1999

Herkunftsland	TOTAL	Hotelbetriebe	Alpenhotels	Privatzimmer
Liechtenstein	1'373	1'150	191	32
Schweiz	10'855	7'974	1'749	1'132
Belgien	1'376	838	534	4
Dänemark	531	524	6	1
Deutschland	24'785	15'847	8'203	735
Finnland	236	236	-	-
Frankreich	1'998	1'910	77	11
Griechenland	306	306	-	-
Grossbritannien	2'258	1'684	563	11
Italien	3'068	2'950	92	26
Irland	34	34	-	-
Island	625	625	-	-
Jugoslawien (ehem.)	399	395	-	4
Luxemburg	1'858	349	1'509	-
Niederlande	1'349	1'094	237	18
Norwegen	301	257	44	-
Österreich	2'801	2'452	279	70
Polen	629	574	49	6
Portugal	391	391	-	-
Schweden	624	597	15	12
Slowakei	284	225	59	-
Spanien	672	670	-	2
Tschechische Republik	471	463	2	6
Türkei	102	102	-	-
Ungarn	391	386	-	5
Übriges Europa	3'589	3'037	475	77
USA	4'398	3'914	454	30
Kanada	359	333	22	4
Übriges Amerika	627	553	70	4
Republik Südafrika	100	100	-	-
Übriges Afrika	97	97	-	-
Israel	259	235	10	14
Japan	1'179	1'171	8	-
Nord-, Südkorea	128	126	2	-
Übriges Asien	940	938	2	-
Neuseeland	27	27	-	-
Australien, Ozeanien	310	297	10	3
Gesamt	69'730	52'861	14'662	2'207

09/07 GÄSTEANKÜNFTEN NACH HERKUNFTSLAND UND GEMEINDEN

Sommer 1999

Herkunftsland (Ständiger Wohnsitz)	Gesamt		Unter- land	Ober- land	Vaduz	Balzers Triesen	Triesen- berg	Schaan Planken
	Anzahl	%						
Liechtenstein	478	1.3%	23	455	38	23	315	79
Schweiz	6'771	18.7%	676	6'095	1'835	1'547	1'571	1'142
Belgien	571	1.6%	32	539	191	53	172	123
Dänemark	367	1.0%	13	354	144	15	32	163
Deutschland	12'128	33.6%	933	11'195	3'235	2'434	3'722	1'804
Finnland	136	0.4%	7	129	64	16	19	30
Frankreich	1'127	3.1%	157	970	419	229	147	175
Griechenland	137	0.4%	2	135	45	14	2	74
Grossbritannien	1'278	3.5%	36	1'242	499	385	221	137
Italien	1'772	4.9%	160	1'612	780	311	185	336
Irland	24	0.1%	-	24	16	-	-	8
Island	124	0.3%	-	124	53	2	2	67
Jugoslawien (ehem.)	214	0.6%	13	201	95	11	24	71
Luxemburg	387	1.1%	9	378	83	16	249	30
Niederlande	677	1.9%	48	629	228	145	117	139
Norwegen	220	0.6%	6	214	134	21	29	30
Österreich	1'558	4.3%	134	1'424	470	348	245	361
Polen	420	1.2%	23	397	198	60	75	64
Portugal	160	0.4%	13	147	119	4	4	20
Schweden	401	1.1%	24	377	204	54	45	74
Slowakei	175	0.5%	32	143	59	15	53	16
Spanien	418	1.2%	29	389	219	57	25	88
Tschechische Republik	317	0.9%	50	267	129	54	18	66
Türkei	27	0.1%	5	22	5	1	7	9
Ungarn	233	0.6%	56	177	87	40	18	32
Übriges Europa	915	2.5%	55	860	342	264	162	92
USA	2'906	8.0%	158	2'748	1'440	329	640	339
Kanada	244	0.7%	8	236	158	15	29	34
Übriges Amerika	324	0.9%	9	315	138	30	93	54
Republik Südafrika	55	0.2%	-	55	44	-	3	8
Übriges Afrika	35	0.1%	-	35	21	-	3	11
Israel	169	0.5%	2	167	65	18	20	64
Japan	789	2.2%	10	779	537	137	59	46
Nord-, Südkorea	50	0.1%	-	50	6	18	4	22
Übriges Asien	319	0.9%	2	317	155	36	28	98
Neuseeland	25	0.1%	-	25	16	2	4	3
Australien, Ozeanien	179	0.5%	12	167	114	16	15	22
Gesamt	36'130	100.0%	2'737	33'393	12'385	6'720	8'357	5'931

10/08 LOGIERNÄCHTE NACH HERKUNFTSLAND UND GEMEINDEN

Sommer 1999

Herkunftsland (Ständiger Wohnsitz)	Gesamt		Unter- land	Ober- land	Vaduz	Balzers Triesen	Triesen- berg	Schaan Planken
	Anzahl	%						
Liechtenstein	1'373	2.0%	559	814	44	51	580	139
Schweiz	10'855	15.6%	1'101	9'754	2'611	2'917	2'433	1'793
Belgien	1'376	2.0%	36	1'340	268	156	617	299
Dänemark	531	0.8%	13	518	220	17	41	240
Deutschland	24'785	35.5%	2'081	22'704	4'733	4'061	10'896	3'014
Finnland	236	0.3%	13	223	77	38	33	75
Frankreich	1'998	2.9%	332	1'666	616	330	471	249
Griechenland	306	0.4%	2	304	61	22	4	217
Grossbritannien	2'258	3.2%	47	2'211	819	505	650	237
Italien	3'068	4.4%	705	2'363	891	756	254	462
Irland	34	0.0%	-	34	24	-	-	10
Island	625	0.9%	-	625	275	2	2	346
Jugoslawien (ehem.)	399	0.6%	73	326	122	21	53	130
Luxemburg	1'858	2.7%	56	1'802	150	47	1'539	66
Niederlande	1'349	1.9%	182	1'167	311	283	344	229
Norwegen	301	0.4%	6	295	154	31	62	48
Österreich	2'801	4.0%	422	2'379	676	616	454	633
Polen	629	0.9%	41	588	249	123	114	102
Portugal	391	0.6%	192	199	151	13	4	31
Schweden	624	0.9%	35	589	272	106	66	145
Slowakei	284	0.4%	97	187	70	35	59	23
Spanien	672	1.0%	110	562	296	101	35	130
Tschechische Republik	471	0.7%	77	394	170	80	18	126
Türkei	102	0.1%	22	80	10	5	21	44
Ungarn	391	0.6%	131	260	130	66	22	42
Übriges Europa	3'589	5.1%	343	3'246	832	1'305	738	371
USA	4'398	6.3%	211	4'187	1'930	695	931	631
Kanada	359	0.5%	10	349	240	17	50	42
Übriges Amerika	627	0.9%	20	607	197	99	101	210
Republik Südafrika	100	0.1%	-	100	65	-	10	25
Übriges Afrika	97	0.1%	-	97	22	-	12	63
Israel	259	0.4%	4	255	85	54	45	71
Japan	1'179	1.7%	26	1'153	631	271	130	121
Nord-, Südkorea	128	0.2%	-	128	6	39	4	79
Übriges Asien	940	1.3%	2	938	309	152	53	424
Neuseeland	27	0.0%	-	27	16	2	6	3
Australien, Ozeanien	310	0.4%	12	298	212	36	21	29
Gesamt	69'730	100.0%	6'961	62'769	17'945	13'052	20'873	10'899

**15 DURCHSCHNITTLICHE AUFENTHALTSDAUER (IN TAGEN)
NACH HERKUNFTSLAND UND BETRIEBSARTEN**

Sommer 1999

Herkunftsland	Total	Hotelbetriebe	Alpenhotels	Privatzimmer
Liechtenstein	2.9	3.4	1.4	3.2
Schweiz	1.6	1.5	1.6	2.9
Belgien	2.4	1.9	4.0	1.0
Dänemark	1.4	1.5	1.0	1.0
Deutschland	2.0	1.7	3.4	2.8
Finnland	1.7	1.7	-	-
Frankreich	1.8	1.8	1.6	1.6
Griechenland	2.2	2.2	-	-
Grossbritannien	1.8	1.5	3.5	1.8
Italien	1.7	1.8	1.1	1.6
Irland	1.4	1.4	-	-
Island	5.0	5.0	-	-
Jugoslawien (ehem.)	1.9	1.9	-	2.0
Luxemburg	4.8	2.4	6.3	-
Niederlande	2.0	1.8	3.9	3.0
Norwegen	1.4	1.3	2.9	-
Österreich	1.8	1.8	1.7	4.1
Polen	1.5	1.6	1.0	1.0
Portugal	2.4	2.4	-	-
Schweden	1.6	1.6	1.2	2.0
Slowakei	1.6	1.8	1.1	-
Spanien	1.6	1.6	-	1.0
Tschechische Republik	1.5	1.5	1.0	1.0
Türkei	3.8	3.8	-	-
Ungarn	1.7	1.7	-	1.0
Übriges Europa	3.9	3.7	5.2	7.0
USA	1.5	1.5	1.4	1.9
Kanada	1.5	1.4	2.2	2.0
Übriges Amerika	1.9	2.2	1.0	1.0
Republik Südafrika	1.8	1.8	-	-
Übriges Afrika	2.8	2.8	-	-
Israel	1.5	1.5	1.7	3.5
Japan	1.5	1.5	1.6	-
Nord-, Südkorea	2.6	2.6	1.0	-
Übriges Asien	2.9	3.0	1.0	-
Neuseeland	1.1	1.1	-	-
Australien,Ozeanien	1.7	1.7	2.5	1.0
Gesamt	1.9	1.8	2.8	2.8

**21 DURCHSCHNITTLICHE AUFENTHALTSDAUER (IN TAGEN)
NACH GEMEINDEN UND MONATEN**

Sommer 1999

	Mai	Juni	Juli	Aug.	Sept.	Okt.	Saison-Durchschnitt
LIECHTENSTEIN	2.5	1.8	1.9	1.9	1.8	1.9	1.9
Vaduz	1.8	1.4	1.3	1.4	1.4	1.5	1.4
Balzers/Triesen	2.8	1.8	1.8	1.7	1.7	1.9	1.9
Triesenberg	3.1	2.7	2.5	2.4	2.2	2.4	2.5
Schaan/Planken	2.3	1.7	1.9	1.9	1.6	1.8	1.8
Unterland	3.0	2.1	2.5	2.5	2.4	3.1	2.5

**16/10 VORHANDENE UND VERFÜGBARE GASTBETTEN
NACH GEMEINDEN UND MONATEN**

Sommer 1999

	Mai	Juni	Juli	Aug.	Sept.	Okt.	Saison-Durchschnitt
Vorhandene Betten	1'213	1'320	1'299	1'353	1'354	1'198	1'289
Gemeinden							
Vaduz	229	231	220	225	227	221	226
Balzers/Triesen	313	306	284	303	304	299	302
Triesenberg	286	399	438	487	479	308	399
Schaan/Planken	232	232	214	207	215	230	222
Unterland	153	152	142	130	129	140	141
Betriebsarten							
Hotelbetriebe	944	943	881	887	896	912	910
Alpenhotels	171	280	325	373	361	194	284
Privatzimmer	98	97	92	93	97	92	95
Verfügbare Betten	1'197	1'304	1'290	1'327	1'321	1'178	1'270
Gemeinden							
Vaduz	229	231	220	225	227	221	226
Balzers/Triesen	310	306	284	303	304	299	301
Triesenberg	284	398	436	473	464	307	394
Schaan/Planken	228	229	213	205	210	223	218
Unterland	146	140	136	120	117	128	131
Betriebsarten							
Hotelbetriebe	929	927	873	871	875	892	895
Alpenhotels	170	280	325	363	349	194	280
Privatzimmer	98	97	92	93	97	92	95

**17/10 DURCHSCHNITTLICHE GASTBETTENBESETZUNG
NACH GEMEINDEN UND MONATEN IN PROZENT**

Sommer 1999

	Mai	Juni	Juli	Aug.	Sept.	Okt.	Saison-Durchschnitt
Vorhandene Betten	32.9	30.0	27.4	31.2	28.9	25.9	29.4
Gemeinden							
Vaduz	38.8	43.4	41.2	51.9	45.9	38.3	43.3
Balzers/Triesen	29.6	23.5	20.5	22.1	23.7	21.3	23.5
Triesenberg	36.8	31.4	26.2	28.9	25.7	23.5	28.4
Schaan/Planken	30.0	26.5	27.0	29.2	24.5	23.1	26.7
Unterland	27.6	24.8	24.3	28.2	30.5	26.4	26.9
Betriebsarten							
Hotelbetriebe	34.2	31.2	29.9	33.8	32.7	27.4	31.6
Alpenhotels	38.2	32.4	26.0	28.3	24.0	23.6	28.1
Privatzimmer	10.6	11.5	8.4	17.6	12.2	15.7	12.7
Verfügbare Betten	33.3	30.4	27.6	31.8	29.6	26.4	29.9
Gemeinden							
Vaduz	38.8	43.4	41.2	51.9	45.9	38.3	43.3
Balzers/Triesen	29.9	23.5	20.5	22.1	23.7	21.3	23.6
Triesenberg	37.0	31.5	26.3	29.7	26.5	23.5	28.8
Schaan/Planken	30.5	26.9	27.1	29.4	25.1	23.8	27.2
Unterland	28.9	27.0	25.3	30.4	33.7	28.9	28.9
Betriebsarten							
Hotelbetriebe	34.8	31.8	30.2	34.4	33.4	28.1	32.1
Alpenhotels	38.3	32.4	26.0	29.1	24.8	23.6	28.5
Privatzimmer	10.6	11.5	8.4	17.6	12.2	15.7	12.7

**26/10 VORHANDENE, VERFÜGBARE UND BELEGTE ZIMMER
NACH GEMEINDEN UND MONATEN**

Sommer 1999

	Mai	Juni	Juli	Aug.	Sept.	Okt.	Saison-Durchschnitt
Vorhandene Zimmer	629	691	663	696	700	641	670
Gemeinden							
Vaduz	125	125	120	123	123	121	123
Balzers/Triesen	156	154	142	152	152	152	151
Triesenberg	127	190	194	225	221	146	184
Schaan/Planken	132	132	122	118	124	138	128
Unterland	89	90	84	78	80	84	84
Betriebsarten							
Hotelbetriebe	510	511	478	480	488	505	495
Alpenhotels	78	140	147	178	172	99	136
Privatzimmer	41	40	38	38	40	37	39
Verfügbare Zimmer	620	680	655	680	678	620	655
Gemeinden							
Vaduz	125	125	120	123	123	121	123
Balzers/Triesen	156	154	142	152	152	152	151
Triesenberg	125	189	193	217	211	145	180
Schaan/Planken	129	129	121	116	121	128	124
Unterland	85	83	78	72	71	74	77
Betriebsarten							
Hotelbetriebe	501	500	470	469	474	484	483
Alpenhotels	78	140	147	173	164	99	134
Privatzimmer	41	40	38	38	40	37	39

18 BETRIEBE NACH GEMEINDEN, BETRIEBSARTEN UND MONATEN

Sommer 1999

Gemeinden Betriebsarten	Mai	Juni	Juli	Aug.	Sept.	Okt.	Saison-Durchschnitt
Liechtenstein gesamt	49	49	49	49	51	47	49.0
Vaduz	9	9	9	8	9	8	8.7
Hotelbetriebe	9	9	9	8	9	8	8.7
Balzers/Triesen	8	8	8	8	8	8	8.0
Hotelbetriebe	5	5	5	5	5	5	5.0
Privatzimmer	3	3	3	3	3	3	3.0
Triesenberg	13	13	13	14	15	12	13.3
Hotelbetriebe	3	3	3	3	3	3	3.0
Alpenhotels	8	8	9	10	10	8	8.8
Privatzimmer	2	2	1	1	2	1	1.5
Schaan/Planken	8	8	8	8	8	8	8.0
Hotelbetriebe	8	8	8	8	8	8	8.0
Unterland	11	11	11	11	11	11	11.0
Hotelbetriebe	9	9	9	9	9	9	9.0
Privatzimmer	2	2	2	2	2	2	2.0
Nach Betrieben total	49	49	49	49	51	47	49.0
Hotelbetriebe	34	34	34	33	34	33	33.7
Alpenhotels	8	8	9	10	10	8	8.8
Privatzimmer	7	7	6	6	7	6	6.5

19 HAUPTBERUFLICH BESCHÄFTIGTES PERSONAL NACH GEMEINDEN UND BETRIEBSARTEN

Sommer 1999

Gemeinden Betriebsarten	Mai	Juni	Juli	Aug.	Sept.	Okt.	Saison-Durchschnitt
Personal gesamt	389	397	400	408	401	372	394.5
Vaduz	147	150	151	153	152	147	150.0
Balzers/Triesen	70	71	71	71	71	64	69.7
Triesenberg	67	68	72	71	73	57	68.0
Schaan/Planken	56	58	59	62	55	54	57.3
Unterland	49	50	47	51	50	50	49.5
Personal gesamt	389	397	400	408	401	372	394.5
Hotelbetriebe	333	338	339	349	340	325	337.3
Alpenhotels	43	46	49	47	48	35	44.7
Privatzimmer	13	13	12	12	13	12	12.5
Frauen gesamt	242	246	247	249	242	227	242.2
Vaduz	86	89	90	88	88	84	87.5
Balzers/Triesen	40	40	40	40	40	36	39.3
Triesenberg	43	42	45	41	42	37	41.7
Schaan/Planken	39	39	40	44	37	35	39.0
Unterland	34	36	32	36	35	35	34.7
Frauen gesamt	242	246	247	249	242	227	242.2
Hotelbetriebe	204	207	206	212	203	194	204.3
Alpenhotels	29	30	33	29	30	25	29.3
Privatzimmer	9	9	8	8	9	8	8.5

Aus Datenschutzgründen ist jeweils bei den Gemeinden Vaduz und Schaan/Planken ein Privatzimmerbetrieb den Hotelbetrieben zugeordnet.

VERGLEICHSTABELLEN

Fremdenverkehr Sommersaison seit 1960

Sommer- saison	Saisonmittelwerte						
	Erfasste Betriebe	Verfügbare Gastbetten	Gastbetten- besetzung%	Aufenthalts- dauer ¹	Hauptberuflich Beschäftigte	Gäste- ankünfte	Logier- nächte
1960	59.0	1'077	29.2	2.2	*	31'896	57'639
1961	59.2	1'123	30.0	1.8	*	34'049	62'714
1962	63.2	1'196	31.4	1.8	*	37'246	71'278
1963	62.8	1'191	39.9	2.1	375	40'697	88'752
1964	65.5	1'179	20.9	2.1	380	39'738	87'088
1960/64	61.9	1'153	*	*	*	*	*
1965	66.0	1'271	37.8	2.1	385	40'739	89'438
1966	68.6	1'368	39.4	1.9	412	49'355	99'334
1967	65.0	1'282	38.5	1.8	389	45'431	93'279
1968	63.2	1'228	38.6	1.6	381	47'702	89'955
1969	65.0	1'253	40.1	1.7	405	50'402	94'355
1965/69	65.6	1'280	38.9	1.8	394	46'725.8	93'272.2
1970	60.8	1'254	42.9	1.8	390	55'836	100'567
1971	61.8	1'311	40.6	1.6	406	55'434	99'115
1972	62.2	1'485	44.2	1.8	449	60'904	122'777
1973	65.0	1'488	39.2	1.8	460	55'423	108'836
1974	61.8	1'471	38.7	1.9	444	51'411	106'195
1970/74	62.3	1'402	41.1	1.8	430	55'801.6	107'498.0
1975	61.7	1'547	37.0	1.8	435	57'144	106'334
1976	63.2	1'593	36.7	1.9	456	54'900	107'777
1977	68.8	1'748	33.6	1.8	445	57'059	107'230
1978	65.3	1'684	30.4	1.9	434	49'354	93'367
1979	63.5	1'692	30.5	1.9	449	49'913	94'383
1975/79	64.5	1'653	33.6	1.9	444	53'674.0	101'818.2
1980	61.3	1'691	35.2	1.8	453	60'035	108'621
1981	59.0	1'662	34.2	1.8	412	58'233	103'823
1982	56.2	1'673	31.0	1.8	419	54'114	94'827
1983	56.3	1'599	30.0	1.7	432	53'391	88'288
1984	60.5	1'546	32.0	1.6	428	57'052	91'090
1980/84	58.7	1'634	32.5	1.7	429	56'565.0	97'329.8
1985	63.5	1'626	32.6	1.6	496	59'043	97'520
1986	61.7	1'627	29.5	1.6	499	50'746	88'219
1987	56.0	1'335	35.9	1.7	459	50'863	88'113
1988	53.8	1'298	33.6	1.7	459	47'891	80'279
1989	54.7	1'330	36.3	1.6	487	51'213	88'762
1985/89	57.9	1'443	33.5	1.6	480	51'951.2	88'578.6
1990	55.7	1'311	37.4	1.6	484	52'402	90'123
1991	52.3	1'286	36.2	1.8	457	46'188	85'654
1992	54.2	1'348	34.2	1.8	469	45'963	84'716
1993	54.6	1'380	29.8	1.9	479	40'248	75'003
1994	54.0	1'312	30.0	1.9	456	38'340	72'279
1990/94	54.2	1'327	33.5	1.8	469	44'628.2	81'555.0
1995	53.3	1'278	30.0	1.9	457	36'534	70'482
1996	49.8	1'245	27.7	1.9	423	33'938	63'497
1997	50.5	1'323	27.1	1.8	420	35'586	65'830
1998	50.7	1'327	27.0	1.8	412	36'202	65'757
1999	49.0	1'270	29.9	1.9	395	36'130	69'730
1995/99	50.7	1'289	28.3	1.9	421	35'678.0	67'059.2

¹ Ab 1965 ohne Einrechnung der berufstätigen Dauergäste

Sommersaison seit 1965, Ankünfte nach Betriebsarten

Saison Fünfjahresmittel	TOTAL	Mai	Juni	Juli	August	September	Oktober
Hotelbetriebe							
1965	36'832	4'233	5'635	7'695	9'678	5'927	3'664
1966	44'352	5'337	6'508	9'443	11'232	7'468	4'364
1967	41'081	4'480	6'116	8'683	10'165	7'269	4'368
1968	42'886	4'441	7'663	9'405	10'680	6'752	3'945
1969	45'035	7'125	6'413	9'616	9'732	7'677	4'472
1965/69	42'037.2	5'123.2	6'467.0	8'968.4	10'297.4	7'018.6	4'162.6
1970	51'641	6'476	7'295	10'553	12'573	8'829	5'915
1971	51'278	6'121	7'872	10'831	11'407	8'567	6'480
1972	54'218	6'760	8'521	11'327	12'613	9'216	5'781
1973	49'216	6'406	8'507	10'401	9'703	9'228	4'971
1974	45'909	6'269	7'962	9'361	9'587	8'051	4'679
1970/74	50'452.4	6'406.4	8'031.4	10'494.6	11'176.6	8'778.2	5'565.2
1975	51'806	8'012	8'128	10'092	10'472	9'363	5'740
1976	49'574	7'206	8'305	8'934	10'262	9'210	5'657
1977	47'609	6'547	7'733	9'662	9'593	8'462	5'612
1978	41'121	7'129	6'812	8'469	8'043	5'936	4'732
1979	40'561	5'754	6'589	8'178	7'850	6'761	5'429
1975/79	46'134.2	6'929.6	7'513.4	9'067.0	9'244.0	7'946.4	5'433.8
1980	47'635	7'109	7'550	9'360	9'625	8'440	5'551
1981	45'851	6'751	8'238	8'388	9'435	7'755	5'284
1982	43'268	6'285	6'337	8'304	8'954	7'764	5'624
1983	43'548	6'227	7'291	8'274	8'896	7'483	5'377
1984	45'150	5'650	7'242	8'482	8'875	8'615	6'286
1980/84	45'090.4	6'404.4	7'331.6	8'561.6	9'157.0	8'011.4	5'624.4
1985	45'347	6'807	7'542	8'496	8'641	7'638	6'223
1986	39'535	6'225	6'110	6'978	8'060	6'702	5'460
1987	40'975	5'915	6'759	7'443	8'456	6'523	5'879
1988	38'137	5'254	6'281	6'857	7'816	6'693	5'236
1989	40'445	5'678	5'997	7'416	8'283	7'246	5'825
1985/89	40'887.8	5'975.8	6'537.8	7'438.0	8'251.2	6'960.4	5'724.6
1990	40'661	6'101	6'383	7'438	8'060	6'921	5'758
1991	37'120	5'345	5'838	6'621	7'810	6'250	5'256
1992	36'187	5'379	5'669	6'440	7'468	6'041	5'190
1993	31'640	4'651	4'973	5'791	6'301	5'551	4'373
1994	29'888	4'478	4'816	4'955	6'024	5'244	4'371
1990/94	35'099.2	5'190.8	5'535.8	6'249.0	7'132.6	6'001.4	4'989.6
1995	29'043	4'793	4'672	4'618	5'679	4'966	4'315
1996	27'873	4'078	4'286	4'308	5'950	5'091	4'160
1997	29'148	4'220	4'772	4'834	5'730	5'051	4'541
1998	29'572	4'596	4'862	4'847	5'900	5'040	4'327
1999 ¹	30'120	4'361	5'462	4'961	5'654	5'317	4'365
1995/99	29'151.2	4'409.6	4'810.8	4'713.6	5'782.6	5'093.0	4'341.6

¹ Aus Datenschutzgründen ist jeweils bei den Gemeinden Vaduz und Schaan/Planken ein Privatzimmerbetrieb in den Hotelbetrieben enthalten

Sommersaison seit 1965, Ankünfte nach Betriebsarten

Saison Fünfjahresmittel	TOTAL	Mai	Juni	Juli	August	September	Oktober
Alpenhotels							
1965	1'987	116	243	449	646	261	256
1966	2'508	300	471	475	669	484	209
1967	2'168	177	204	484	626	447	230
1968	1'873	121	459	381	436	293	183
1969	2'475	241	280	611	632	413	298
1965/69	2'202.2	191.0	331.4	480.0	601.8	379.6	235.2
1970	1'574	81	224	363	477	300	129
1971	1'649	91	213	472	450	319	104
1972	4'369	619	589	837	1'039	1'012	273
1973	4'041	302	692	879	929	919	320
1974	3'592	306	725	722	986	712	141
1970/74	3'045.0	279.8	488.6	654.6	776.2	652.4	193.4
1975	3'764	340	498	915	881	763	367
1976	3'965	320	768	820	978	837	242
1977	7'912	1'019	1'221	1'686	1'529	1'578	879
1978	6'841	956	1'057	1'336	1'301	1'555	636
1979	7'867	825	1'678	1'416	1'326	1'761	861
1975/79	6'069.8	692.0	1'044.4	1'234.6	1'203.0	1'298.8	597.0
1980	11'210	1'240	1'891	2'101	2'354	2'659	965
1981	11'215	1'326	2'186	2'146	2'250	2'053	1'254
1982	9'899	813	1'715	2'353	1'946	1'936	1'136
1983	9'039	850	1'722	1'660	1'808	1'906	1'093
1984	10'563	884	2'126	2'091	2'111	2'189	1'162
1980/84	10'385.2	1'022.6	1'928.0	2'070.2	2'093.8	2'148.6	1'122.0
1985	11'994	1'438	2'304	2'033	2'439	2'376	1'404
1986	9'735	1'241	1'327	1'909	1'928	2'098	1'232
1987	8'515	542	1'477	1'886	1'720	2'112	778
1988	8'394	306	1'682	1'787	1'729	1'823	1'067
1989	9'551	751	1'768	2'211	1'705	2'050	1'066
1985/89	9'637.8	855.6	1'711.6	1'965.2	1'904.2	2'091.8	1'109.4
1990	9'946	772	1'777	2'358	1'944	2'073	1'022
1991	7'483	629	1'052	1'836	1'911	1'338	717
1992	8'047	635	1'244	1'995	1'918	1'740	515
1993	6'883	565	1'378	1'350	1'569	1'502	519
1994	6'856	437	1'138	1'688	1'826	1'215	552
1990/94	7'843.0	607.6	1'317.8	1'845.4	1'833.6	1'573.6	665.0
1995	6'076	462	923	1'382	1'268	1'537	504
1996	5'066	348	793	1'282	1'295	964	384
1997	5'391	410	917	908	1'528	996	632
1998	5'646	207	1'162	1'124	1'337	1'381	435
1999	5'218	520	860	898	1'248	1'159	533
1995/99	5'479.4	389.4	931.0	1'118.8	1'335.2	1'207.4	497.6

Sommersaison seit 1965, Ankünfte nach Betriebsarten

Saison	TOTAL	Mai	Juni	Juli	August	September	Oktober
Fünfjahresmittel							
Privatzimmer							
1965	1'920	226	280	497	578	243	96
1966	2'495	212	265	707	690	471	150
1967	2'182	199	241	594	702	371	75
1968	2'943	305	537	772	741	472	116
1969	2'892	255	314	845	779	449	250
1965/69	2'486.4	239.4	327.4	683.0	698.0	401.2	137.4
1970	2'621	222	349	695	775	406	174
1971	2'507	227	357	593	665	435	230
1972	2'317	264	330	467	699	412	145
1973	2'166	221	442	470	492	394	147
1974	1'910	213	386	465	412	308	126
1970/74	2'304.2	229.4	372.8	538.0	608.6	391.0	164.4
1975	1'574	201	217	406	424	223	103
1976	1'361	203	184	358	326	212	78
1977	1'538	181	214	379	368	268	128
1978	1'392	225	216	371	317	162	101
1979	1'485	131	227	425	285	301	116
1975/79	1'470.0	188.2	211.6	387.8	344.0	233.2	105.2
1980	1'190	147	151	246	323	221	102
1981	1'167	223	171	240	239	199	95
1982	947	133	114	221	154	164	161
1983	804	75	100	142	209	169	109
1984	1'339	109	170	280	366	262	152
1980/84	1'089.4	137.4	141.2	225.8	258.2	203.0	123.8
1985	1'702	161	219	414	430	318	160
1986	1'476	189	189	379	341	190	188
1987	1'373	133	196	299	372	207	166
1988	1'360	183	172	299	310	240	156
1989	1'217	179	182	267	272	194	123
1985/89	1'425.6	169.0	191.6	331.6	345.0	229.8	158.6
1990	1'795	119	224	508	491	234	219
1991	1'585	177	454	260	295	209	190
1992	1'729	262	249	338	342	303	235
1993	1'725	28	287	281	338	267	324
1994	1'596	223	271	271	323	289	219
1990/94	1'686.0	161.8	297.0	331.6	357.8	260.4	237.4
1995	1'415	173	272	213	290	266	201
1996	999	174	148	147	184	185	161
1997	1'047	124	258	155	193	141	176
1998	984	153	159	146	198	179	149
1999 ¹	792	104	122	102	149	174	141
1995/99	1'047.4	145.6	191.8	152.6	202.8	189.0	165.6

¹ Aus Datenschutzgründen ist jeweils bei den Gemeinden Vaduz und Schaan/Planken ein Privatzimmerbetrieb in den Hotelbetrieben enthalten

Sommersaison seit 1965, Ankünfte nach Betriebsarten

Saison Fünfjahresmittel	TOTAL	Mai	Juni	Juli	August	September	Oktober
Total Gästeankünfte							
1965	40'739	4'575	6'158	8'641	10'902	6'431	4'032
1966	49'355	5'749	7'244	10'625	12'591	8'423	4'723
1967	45'431	4'856	6'561	9'761	11'493	8'087	4'673
1968	47'702	4'867	8'659	10'558	11'857	7'517	4'244
1969	50'402	7'621	7'007	11'072	11'143	8'539	5'020
1965/69	46'725.8	5'533.6	7'725.8	10'131.4	11'597.2	7'799.4	4'538.4
1970	55'836	6'779	7'868	11'611	13'825	9'535	6'218
1971	55'434	6'439	8'442	11'896	12'522	9'321	6'814
1972	60'904	7'643	9'440	12'631	14'351	10'640	6'199
1973	55'423	6'929	9'641	11'750	11'124	10'541	5'438
1974	51'411	6'788	9'073	10'548	10'985	9'071	4'946
1970/74	55'801.6	6'915.6	8'892.8	11'687.2	12'561.4	9'821.6	5'923.0
1975	57'144	8'553	8'843	11'413	11'777	10'349	6'209
1976	54'900	7'729	9'257	10'112	11'566	10'259	5'977
1977	57'059	7'747	9'168	11'727	11'490	10'308	6'619
1978	49'354	8'310	8'085	10'176	9'661	7'653	5'469
1979	49'913	6'710	8'494	10'019	9'461	8'823	6'406
1975/79	53'674.0	7'809.8	8'769.4	10'689.4	10'791.0	9'478.4	6'136.0
1980	60'035	8'496	9'592	11'707	12'302	11'320	6'618
1981	58'233	8'300	10'595	10'774	11'924	10'007	6'633
1982	54'114	7'231	8'166	10'878	11'054	9'864	6'921
1983	53'391	7'152	9'113	10'076	10'913	9'558	6'579
1984	57'052	6'643	9'538	10'853	11'352	11'066	7'600
1980/84	56'565.0	7'564.4	9'400.8	10'857.6	11'509.0	10'363.0	6'870.2
1985	59'043	8'406	10'065	10'943	11'510	10'332	7'787
1986	50'746	7'655	7'626	9'266	10'329	8'990	6'880
1987	50'863	6'590	8'432	9'628	10'548	8'842	6'823
1988	47'891	5'743	8'135	8'943	9'855	8'756	6'459
1989	51'213	6'608	7'947	9'894	10'260	9'490	7'014
1985/89	51'951.2	7'000.4	8'441.0	9'734.8	10'500.4	9'282.0	6'992.6
1990	52'402	6'992	8'384	10'304	10'495	9'228	6'999
1991	46'188	6'151	7'344	8'717	10'016	7'797	6'163
1992	45'963	6'276	7'162	8'773	9'728	8'084	5'940
1993	40'248	5'444	6'638	7'422	8'208	7'320	5'216
1994	38'340	5'138	6'225	6'914	8'173	6'748	5'142
1990/94	44'628.2	6'000.2	7'150.6	8'426.0	9'324.0	7'835.4	5'892.0
1995	36'534	5'428	5'867	6'213	7'237	6'769	5'020
1996	33'938	4'600	5'227	5'737	7'429	6'240	4'705
1997	35'586	4'754	5'947	5'897	7'451	6'188	5'349
1998	36'202	4'956	6'183	6'117	7'435	6'600	4'911
1999	36'130	4'985	6'444	5'961	7'051	6'650	5'039
1995/99	35'678.0	4'944.6	5'933.6	5'985.0	7'320.6	6'489.4	5'004.8

Sommersaison seit 1965, Nächtigungen nach Betriebsarten

Saison Fünffjahresmittel	TOTAL	Mai	Juni	Juli	August	September	Oktober
Hotelbetriebe							
1965	66'657	7'767	10'111	14'086	17'275	10'633	6'785
1966	74'058	9'265	10'898	14'999	18'443	12'718	7'735
1967	70'656	8'184	10'171	15'677	17'352	11'672	7'600
1968	68'999	7'241	12'783	15'861	16'379	10'370	6'365
1969	73'584	10'561	10'711	16'849	16'323	11'526	7'614
1965/69	70'790.8	8'603.6	10'934.8	15'494.4	17'154.4	11'383.8	7'219.8
1970	80'045	10'665	11'893	15'860	18'613	12'950	10'064
1971	78'540	9'731	11'383	16'322	17'726	12'613	10'765
1972	85'202	10'569	12'599	18'415	19'835	14'083	9'701
1973	77'630	10'008	13'179	16'141	14'847	14'938	8'517
1974	76'844	10'670	12'972	15'670	16'215	12'985	8'332
1970/74	79'652.2	10'328.6	12'405.2	16'481.6	17'447.2	13'513.8	9'475.8
1975	80'245	12'992	12'297	15'841	15'150	13'790	10'175
1976	79'627	11'701	12'439	14'895	16'643	14'721	9'228
1977	72'463	10'269	11'517	14'427	14'551	12'709	8'990
1978	64'179	11'005	9'940	13'483	13'439	9'032	7'280
1979	65'341	8'652	10'684	14'040	12'580	10'771	8'614
1975/79	72'371.0	10'923.8	11'375.4	14'537.2	14'472.6	12'204.6	8'857.4
1980	75'668	11'579	11'777	14'760	14'983	12'958	9'611
1981	72'722	10'581	12'900	13'990	15'019	11'777	8'455
1982	67'519	9'489	9'677	13'015	14'436	12'109	8'793
1983	64'847	9'954	10'533	12'292	12'726	10'908	8'434
1984	66'468	9'154	10'492	12'364	13'273	11'936	9'249
1980/84	69'444.8	10'151.4	11'075.8	13'284.2	14'087.4	11'937.6	8'908.4
1985	68'150	10'238	10'641	12'606	12'945	12'444	9'276
1986	64'688	10'974	9'979	11'257	12'472	10'799	9'207
1987	65'908	9'838	10'676	12'030	13'871	10'588	8'905
1988	58'112	8'310	9'362	9'833	11'879	9'922	8'806
1989	64'589	9'348	9'976	11'296	13'398	11'346	9'225
1985/89	64'289.4	9'741.6	10'126.8	11'404.4	12'913.0	11'019.8	9'083.8
1990	65'121	10'080	9'876	11'237	12'919	11'285	9'724
1991	58'043	8'773	9'256	10'007	12'041	9'359	8'607
1992	57'069	8'982	8'961	9'817	11'999	9'125	8'185
1993	50'630	7'861	8'034	9'181	9'914	8'584	7'056
1994	48'113	7'300	7'500	8'334	9'582	8'543	6'854
1990/94	55'795.2	8'599.2	8'725.4	9'715.2	11'291.0	9'379.2	8'085.2
1995	49'702	8'541	7'990	8'110	9'361	8'575	7'125
1996	47'508	7'463	7'179	7'499	9'726	8'360	7'281
1997	48'487	7'322	8'026	7'723	9'748	8'386	7'282
1998	49'605	8'624	8'039	7'978	9'332	8'155	7'477
1999 ¹	52'861	10'012	8'842	8'182	9'294	8'777	7'754
1995/99	49'632.6	8'392.4	8'015.2	7'898.4	9'492.2	8'450.6	7'383.8

¹ Aus Datenschutzgründen ist jeweils bei den Gemeinden Vaduz und Schaan/Planken ein Privatzimmerbetrieb in den Hotelbetrieben enthalten

Sommersaison seit 1965, Nächtigungen nach Betriebsarten

Saison	TOTAL	Mai	Juni	Juli	August	September	Oktober
Fünfjahresmittel							
Alpenhotels							
1965	5'573	273	575	1'729	1'904	590	502
1966	5'429	353	913	1'408	1'736	743	276
1967	5'252	404	442	1'393	1'919	739	355
1968	3'993	169	978	1'034	1'001	580	231
1969	5'033	448	504	1'460	1'286	879	456
1965/69	5'056.0	329.4	682.4	1404.8	1569.2	706.2	364.0
1970	3'404	96	318	1'010	1'268	540	172
1971	3'725	131	405	1'169	1'295	520	205
1972	22'119	3'084	3'117	4'937	5'078	4'491	1'412
1973	18'435	2'123	2'776	4'401	4'879	2'867	1'389
1974	17'905	3'575	1'943	3'353	4'812	3'967	255
1970/74	13'117.6	1'801.8	1'711.8	2'974.0	3'466.4	2'477.0	686.6
1975	17'409	2'040	2'165	3'985	4'781	3'524	914
1976	21'126	2'595	3'461	4'958	5'405	3'310	1'397
1977	26'574	4'294	4'316	5'206	6'096	4'849	1'813
1978	21'836	3'272	3'109	4'846	4'686	4'214	1'709
1979	21'961	2'448	3'607	4'424	5'344	4'164	1'974
1975/79	21'781.2	2'929.8	3'331.6	4'683.8	5'262.4	4'012.2	1'561.4
1980	27'064	2'415	4'677	5'088	6'792	5'979	2'113
1981	25'513	2'660	4'550	5'504	5'951	4'322	2'526
1982	22'856	1'738	3'998	5'777	5'930	3'191	2'222
1983	19'619	1'400	3'389	3'796	4'978	4'118	1'938
1984	20'324	1'438	3'792	3'926	4'888	4'184	2'096
1980/84	23'075.2	1'930.2	4'081.2	4'818.2	5'707.8	4'358.8	2'179.0
1985	24'261	2'746	4'168	4'349	5'043	4'869	3'086
1986	18'844	2'457	2'172	3'749	4'470	3'571	2'425
1987	17'913	900	3'471	4'406	4'122	3'413	1'601
1988	17'890	1'298	3'088	3'604	4'182	3'585	2'133
1989	20'446	2'305	3'271	3'691	5'126	3'507	2'546
1985/89	19'870.8	1'941.2	3'234.0	3'959.8	4'588.6	3'789.0	2'358.2
1990	20'362	1'750	3'818	4'297	5'169	3'449	1'879
1991	23'027	2'114	3'658	5'277	5'320	4'846	1'812
1992	22'799	1'314	4'572	5'037	5'216	4'577	2'083
1993	19'332	2'160	3'723	3'822	3'963	4'362	1'302
1994	19'309	1'174	3'967	4'521	4'005	4'317	1'325
1990/94	20'965.8	1'702.4	3'947.6	4'590.8	4'734.6	4'310.2	1'680.2
1995	17'217	1'028	4'008	3'155	3'754	4'003	1'269
1996	13'281	1'352	2'457	2'644	3'263	2'110	1'455
1997	14'381	1'869	2'333	1'903	3'409	2'701	2'166
1998	13'524	670	2'694	2'738	3'352	2'862	1'208
1999	14'662	2'022	2'724	2'624	3'272	2'601	1'419
1995/99	14'613.0	1'388.2	2'843.2	2'612.8	3'410.0	2'855.4	1'503.4

Sommersaison seit 1965, Nächtigungen nach Betriebsarten

Saison	TOTAL	Mai	Juni	Juli	August	September	Oktober
Fünfjahresmittel							
Privatzimmer							
1965	17'208	2'239	2'395	3'701	4'695	2'522	1'656
1966	19'847	2'174	2'595	4'667	5'306	3'297	1'808
1967	17'371	1'614	2'800	3'722	5'069	2'602	1'564
1968	16'963	2'225	3'032	3'988	3'933	2'780	1'005
1969	15'738	1'534	2'366	3'341	3'754	2'771	1'972
1965/69	17'425.4	1957.2	2637.6	3883.8	4551.4	2794.4	1'600.0
1970	17'118	1'872	2'365	3'710	4'332	2'666	2'182
1971	16'850	2'107	2'703	3'502	4'302	2'711	1'525
1972	15'456	1'841	2'494	3'386	3'704	2'587	1'444
1973	12'771	1'477	2'114	3'058	2'624	2'350	1'148
1974	11'446	1'461	2'214	2'661	2'303	1'788	1'019
1970/74	14'728.2	1'751.6	2'378.0	3'263.4	3'453.0	2'420.4	1'463.6
1975	8'680	1'107	1'371	2'131	2'017	1'495	559
1976	7'024	893	820	1'914	1'776	1'051	570
1977	8'193	1'100	1'353	1'933	1'879	1'249	679
1978	7'352	1'059	1'128	1'761	1'722	1'148	534
1979	7'081	710	1'011	2'092	1'458	1'326	484
1975/79	7'666.0	973.8	1'136.6	1'966.2	1'770.4	1'253.8	565.2
1980	5'889	671	697	1'555	1'329	1'095	542
1981	5'588	646	587	1'622	1'375	844	514
1982	4'452	382	440	1'194	1'075	793	568
1983	3'822	316	448	959	1'000	598	501
1984	4'298	450	478	868	1'304	778	420
1980/84	4'809.8	493.0	530.0	1'239.6	1'216.6	821.6	509.0
1985	5'109	389	602	1'382	1'389	924	423
1986	4'687	495	550	976	1'481	670	515
1987	4'292	359	603	988	1'228	754	360
1988	4'277	497	577	898	1'091	834	380
1989	3'727	538	426	807	1'053	625	278
1985/89	4'418.4	455.6	551.6	1'010.2	1'248.4	761.4	391.2
1990	4'640	300	563	1'279	1'252	671	575
1991	4'584	571	819	753	1'056	738	647
1992	4'848	567	677	1'171	1'300	687	446
1993	5'041	533	753	969	1'116	870	800
1994	4'857	577	768	965	1'130	681	736
1990/94	4'794.0	509.6	716.0	1'027.4	1'170.8	729.4	640.8
1995	3'563	436	635	604	712	656	520
1996	2'708	395	373	479	561	459	441
1997	2'962	333	583	611	621	335	479
1998	2'628	451	408	331	495	539	404
1999 ¹	2'207	322	333	242	508	354	448
1995/99	2'813.6	387.4	466.4	453.4	579.4	468.6	458.4

¹ Aus Datenschutzgründen ist jeweils bei den Gemeinden Vaduz und Schaan/Planken ein Privatzimmerbetrieb in den Hotelbetrieben enthalten

Sommersaison seit 1965, Nächtigungen nach Betriebsarten

Saison Fünfjahresmittel	TOTAL	Mai	Juni	Juli	August	September	Oktober
TOTAL Nächtigungen							
1965	89'438	10'279	13'081	19'516	23'874	13'745	8'943
1966	99'334	11'792	14'406	21'074	25'485	16'758	9'819
1967	93'279	10'202	13'413	20'792	24'340	15'013	9'519
1968	89'955	9'635	16'793	20'883	21'313	13'730	7'601
1969	94'355	12'543	13'581	21'650	21'363	15'176	10'042
1965/69	93'272.2	10'890.3	14'254.8	20'783.0	23'275.0	14'884.4	9'184.8
1970	100'567	12'633	14'576	20'580	24'204	16'156	12'418
1971	99'115	11'969	14'491	20'993	23'323	15'844	12'495
1972	122'777	15'494	18'210	26'738	28'617	21'161	12'557
1973	108'836	13'608	18'069	23'600	22'350	20'155	11'054
1974	106'195	15'706	17'129	21'684	23'330	18'740	9'606
1970/74	107'498.0	13'882.0	16'495.0	22'719.0	24'364.8	18'411.2	11'626.0
1975	106'334	16'139	15'833	21'957	21'948	18'809	11'648
1976	107'777	15'189	16'720	21'767	23'824	19'082	11'195
1977	107'230	15'663	17'186	21'566	22'526	18'807	11'482
1978	93'367	15'336	14'177	20'090	19'847	14'394	9'523
1979	94'383	11'810	15'302	20'556	19'382	16'261	11'072
1975/79	10'118.2	14'827.4	15'843.6	21'187.2	21'505.4	17'470.6	10'984.0
1980	108'621	14'665	17'151	21'403	23'104	20'032	12'266
1981	103'823	13'887	18'037	21'116	22'345	16'943	11'495
1982	94'827	11'609	14'115	19'986	21'441	16'093	11'583
1983	88'288	11'670	14'370	17'047	18'704	15'624	10'873
1984	91'090	11'042	14'762	17'158	19'465	16'898	11'765
1980/84	97'329.8	12'574.6	15'687.0	19'342.0	21'011.8	17'118.0	11'596.4
1985	97'520	13'373	15'411	18'337	19'377	18'237	12'785
1986	88'219	13'926	12'701	15'982	18'423	15'040	12'147
1987	88'113	11'097	14'750	17'424	19'221	14'755	10'866
1988	80'279	10'105	13'027	14'335	17'152	14'341	11'319
1989	88'762	12'191	13'673	15'794	19'577	15'478	12'049
1985/89	88'578.6	12'138.4	13'912.4	16'374.4	18'750.0	15'570.2	11'833.2
1990	90'123	12'130	14'257	16'813	19'340	15'405	12'178
1991	85'654	11'458	13'733	16'037	18'417	14'943	11'066
1992	84'716	10'863	14'210	16'025	18'515	14'389	10'714
1993	75'003	10'554	12'510	13'972	14'993	13'816	9'158
1994	72'279	9'051	12'235	13'820	14'717	13'541	8'915
1990/94	81'555.0	10'811.2	13'389.0	15'333.4	17'196.4	14'418.8	10'406.2
1995	70'482	10'005	12'633	11'869	13'827	13'234	8'914
1996	63'497	9'210	10'009	10'622	13'550	10'929	9'177
1997	65'830	9'524	10'942	10'237	13'778	11'422	9'927
1998	65'757	9'745	11'141	11'047	13'179	11'556	9'089
1999	69'730	12'356	11'899	11'048	13'074	11'732	9'621
1995/99	67'059.2	10'168.0	11'324.8	10'964.6	13'481.6	11'774.6	9'345.6

Sommersaison

Gästekünfte nach Saison und Herkunftsländern der Gäste seit 1960

Jahr Saison	Herkunftsland												Berufs- tätige Dauer- gäste	TOTAL	
	Deutsch- land	Schweiz	USA	Öster- reich	Gross- britan- nien	Frank- reich	Italien	Nieder- lande	Belgien	Schwe- den	Liech- ten- stein	Andere			
Gäste- ankünfte¹															
1960	10'825	5'746	6'079	763	2'793	1'490	828	604	360	237	127	2'018	26	31'896	
1961	11'864	7'015	5'069	1'206	2'922	1'932	999	674	345	340	116	1'501	66	34'049	
1962	12'928	8'261	4'349	1'300	3'041	2'139	1'585	839	678	315	131	1'618	62	37'246	
1963	13'088	8'220	6'016	1'403	2'920	2'830	2'090	971	640	352	119	2'017	31	40'697	
1964	11'887	8'047	5'802	1'374	4'446	2'665	1'925	947	584	423	131	1'464	43	39'738	
1965	11'537	8'902	5'744	1'295	3'678	3'251	2'322	858	686	327	152	1'930	57	40'739	
1966	14'724	9'762	6'461	1'605	6'279	3'497	1'956	1'078	745	375	135	2'698	40	49'355	
1967	11'694	9'563	6'298	1'858	6'429	3'320	1'794	1'180	649	382	155	2'043	66	45'431	
1968	12'687	8'718	6'606	1'513	6'806	3'304	2'267	1'590	886	522	100	2'588	115	47'702	
1969	12'940	10'072	8'102	1'719	5'737	3'782	2'211	1'399	754	428	150	3'012	96	50'402	
1970	13'154	9'375	9'464	1'608	8'793	3'532	3'117	1'245	768	509	50	4'176	57	55'836	
1971	14'171	10'044	9'952	1'771	5'722	3'702	3'019	1'185	719	804	106	4'187	52	55'434	
1972	15'179	10'118	8'939	2'009	8'262	4'259	3'379	2'055	873	1'078	158	4'533	62	60'904	
1973	14'146	10'503	7'508	2'503	5'682	3'928	2'298	1'811	782	1'207	118	4'890	47	55'423	
1974	15'101	10'741	5'008	2'370	4'396	3'026	1'849	1'200	864	677	236	5'767	176	51'411	
1970/74	14'350.2	10'156.2	8'174.2	2'052.2	6'571.0	3'689.4	2'732.4	1'499.2	801.2	855.0	133.6	4'710.6	78.8	55'801.6	
1975	14'561	11'460	4'328	2'090	8'802	3'760	1'947	1'685	985	1'104	185	6'216	21	57'144	
1976	14'324	11'316	5'711	2'021	7'501	3'519	1'534	1'335	991	668	168	5'785	27	54'900	
1977	17'521	12'013	7'266	2'507	2'958	3'196	1'643	1'392	1'002	721	90	6'725	25	57'059	
1978	16'424	10'701	4'675	1'887	2'911	2'586	1'145	1'272	823	812	140	5'967	11	49'354	
1979	16'281	11'160	4'530	2'176	2'386	3'214	1'445	1'373	889	693	93	5'642	31	49'913	
1975/79	15'822.2	11'330.0	5'302.0	2'136.2	4'911.6	3'255.0	1'542.8	1'411.4	938.0	799.6	135.2	6'067.0	23.0	53'674.0	
1980	19'654	11'469	8'325	1'967	3'614	3'221	1'851	1'477	864	1'195	87	6'279	32	60'035	
1981	16'453	12'425	6'682	2'142	3'962	3'917	1'768	1'793	899	985	128	7'046	33	58'233	
1982	16'568	11'564	8'156	1'808	2'932	3'188	1'587	1'313	752	570	90	5'572	14	54'114	
1983	14'615	11'938	9'361	1'935	3'403	2'125	1'774	1'497	731	493	103	5'391	25	53'391	
1984	13'618	11'309	12'977	1'862	1'937	2'845	1'899	1'130	689	742	164	7'857	23	57'052	
1980/84	16'181.6	11'741.0	9'100.2	1'942.8	3'169.6	3'059.2	1'775.8	1'442.0	787.0	797.0	114.4	6'429.0	25.4	56'565.0	
1985	13'610	11'281	14'367	1'911	2'082	2'450	2'092	960	633	1'238	134	8'262	23	59'043	
1986	13'353	10'222	7'211	1'663	2'132	2'470	2'359	875	668	1'510	188	7'845	250	50'746	
1987	12'988	9'468	8'520	1'632	1'519	2'015	2'581	809	705	2'775	103	7'668	80	50'863	
1988	12'644	9'101	6'499	1'734	1'922	1'813	2'767	784	588	3'045	97	6'873	24	47'891	
1989	13'178	9'244	7'401	1'745	1'996	2'069	3'081	817	574	3'047	86	7'886	89	51'213	
1985/89	13'154.6	9'863.2	8'799.6	1'737.0	1'930.2	2'163.4	2'576.0	849.0	633.6	2'323.0	121.6	7'706.8	93.2	51'951.2	
1990	12'128	9'561	7'568	1'678	2'277	2'250	2'924	945	738	3'288	112	8'881	52	52'402	
1991	14'554	8'731	4'260	1'535	1'317	2'144	3'343	1'107	638	1'169	77	7'263	50	46'188	
1992	14'604	8'784	4'576	1'620	1'203	1'532	3'324	869	607	1'374	175	7'258	37	45'963	
1993	13'417	8'036	3'688	1'419	830	1'535	2'311	83	478	1'015	105	6'462	19	40'248	
1994	12'854	7'622	3'692	1'497	1'014	1'266	2'039	923	414	908	148	5'925	38	38'340	
1990/94	13'511.4	8'546.8	4'756.8	1'549.8	1'328.2	1'745.4	2'788.2	785.4	575.0	1'550.8	123.4	7'157.8	39.2	44'628.2	
1995	12'216	8'080	2'774	1'529	1'037	1'119	1'304	670	525	719	254	6'125	182	36'534	
1996	11'150	7'053	2'600	1'398	1'356	1'132	1'609	744	421	420	265	5'250	540	33'938	
1997 ²	11'945	7'052	3'107	1'551	1'099	1'115	1'527	727	361	287	576	6'239		35'586	
1998	12'412	7'490	2'653	1'541	1'185	1'100	1'621	723	420	348	667	6'042		36'202	
1999	12'128	6'771	2'906	1'558	1'278	1'127	1'772	677	571	401	478	6'463		36'130	
1995/99	11'970.2	7'289.2	2'808.0	1'515.4	1'191.0	1'118.6	1'566.6	708.2	459.6	435.0	448.0	6'023.8		35'678.0	

¹ Alle Zahlen sind ohne Einschluss der Ferienwohnungen und deshalb mit früheren Zahlen, in welche die Ferienwohnungen eingeschlossen sind, nicht vergleichbar.

² Ab 1997 sind Dauergäste unter ihrem Herkunftsland enthalten

Sommersaison

Logiernächte nach Saison und Herkunftsländern der Gäste seit 1960

Jahr Saison	Herkunftsland													Berufs- tätige Dauer- gäste	TOTAL	
	Deutsch- land	Schweiz	USA	Öster- reich	Gross- britan- nien	Frank- reich	Italien	Nieder- lande	Belgien	Schwe- den	Liech- ten- stein	Andere				
Logier- nächte¹																
1960	17'372	15'404	7'313	1'588	5'340	2'685	1'288	903	539	369	435	2'859	1'544	57'639		
1961	20'086	17'276	6'589	1'990	4'681	3'111	1'314	1'246	600	766	338	2'555	2'162	62'714		
1962	25'222	18'734	5'742	2'100	4'801	3'624	2'219	1'446	823	572	716	3'177	2'102	71'278		
1963	30'353	21'395	7'863	2'570	7'473	5'025	3'177	1'871	1'003	690	280	3'406	3'646	88'752		
1964	28'861	20'456	7'532	2'566	8'719	4'738	2'658	1'783	992	1'212	545	2'766	4'260	87'088		
1965	30'418	22'808	7'588	2'726	5'449	5'436	3'128	1'585	1'102	1'042	1'156	3'414	3'586	89'438		
1966	32'122	21'404	8'412	3'417	10'609	5'499	2'956	2'009	1'188	609	817	4'770	5'522	99'334		
1967	27'137	20'223	8'427	3'622	9'274	5'582	2'695	2'622	1'069	569	555	3'859	7'645	93'279		
1968	26'744	14'946	8'495	2'903	9'545	5'345	2'838	3'750	1'681	782	356	4'184	8'386	89'955		
1969	26'523	17'977	10'122	2'773	9'284	5'457	2'836	3'246	1'554	681	382	4'840	8'680	94'355		
1970	28'107	16'687	11'839	2'933	11'950	5'667	4'486	3'150	1'211	672	216	6'188	7'461	100'567		
1971	30'270	17'094	12'480	4'025	8'123	5'466	4'129	2'199	1'083	1'047	581	6'292	6'326	99'115		
1972	31'978	17'580	11'458	4'553	21'041	6'536	4'699	4'144	1'701	1'635	1'271	6'637	9'544	122'777		
1973	27'812	19'178	9'339	4'325	16'951	5'337	3'017	5'465	1'727	1'625	362	7'007	6'691	108'836		
1974	34'392	21'522	6'805	4'363	9'945	4'398	2'649	2'224	2'471	1'322	624	7'689	7'791	106'195		
1970/74	30'511.8	18'412.2	10'384.2	4'039.8	13'602.0	5'480.8	3'796.0	3'436.4	1'638.6	1'260.2	610.8	6'762.6	7'562.6	107'498.0		
1975	30'406	20'591	5'472	3'530	19'924	4'796	2'580	2'692	2'514	1'897	697	8'524	2'711	106'334		
1976	33'191	20'573	7'767	4'178	18'852	4'300	1'930	2'510	2'171	1'235	855	8'178	2'037	107'777		
1977	39'076	22'513	9'117	4'746	6'728	4'162	2'203	2'770	2'294	1'360	561	9'510	2'190	107'230		
1978	37'945	17'774	6'065	3'828	6'490	3'585	1'467	2'565	2'031	1'475	728	8'439	975	93'367		
1979	34'853	22'221	6'333	3'995	4'115	4'516	1'939	3'162	2'250	1'124	387	8'110	1'378	94'383		
1975/79	35'094.2	20'734.4	6'950.8	4'055.4	11'221.8	4'271.8	2'023.8	2'739.8	2'252.0	1'418.2	645.6	8'552.2	1'858.2	101'818.2		
1980	42'361	19'748	10'745	3'252	5'676	4'938	2'598	3'166	1'979	2'420	666	9'215	1'857	108'621		
1981	31'852	20'204	8'887	4'096	8'655	5'514	2'620	6'096	2'211	1'792	385	10'080	1'431	103'823		
1982	33'351	19'541	10'675	3'706	4'566	4'034	1'976	4'526	1'736	768	356	8'111	1'481	94'827		
1983	25'903	18'835	12'470	3'471	4'751	3'064	2'147	5'305	1'510	812	332	8'640	1'048	88'288		
1984	25'738	17'563	16'326	3'140	3'278	4'375	2'451	2'539	1'425	1'281	557	11'425	992	91'090		
1980/84	31'841.0	19'178.2	11'820.6	3'533.0	5'385.2	4'385.0	2'358.4	4'326.4	1'772.2	1'414.6	459.2	9'494.2	1'361.8	97'329.8		
1985	27'305	19'128	19'152	2'936	4'620	3'831	2'850	2'132	1'212	1'430	279	11'598	1'047	97'520		
1986	25'329	15'838	9'661	2'896	5'231	4'001	3'150	1'571	1'331	1'827	670	10'972	5'742	88'219		
1987	26'671	14'772	10'867	2'757	2'934	2'917	3'406	1'407	1'840	2'949	459	10'935	6'199	88'113		
1988	25'454	14'428	8'412	2'968	3'872	2'662	3'676	1'380	1'347	3'322	517	10'264	1'977	80'279		
1989	27'780	15'028	9'502	2'952	4'337	3'028	4'291	1'503	1'261	3'371	219	10'882	4'608	88'762		
1985/89	26'507.8	15'838.8	11'518.8	2'901.8	4'198.8	3'287.8	3'474.6	1'598.6	1'398.2	2'579.8	428.8	10'930.2	3'914.6	88'578.6		
1990	24'668	15'879	9'738	2'985	4'522	3'255	4'067	2'164	1'398	3'563	353	13'154	4'377	90'123		
1991	34'063	13'836	5'832	2'635	2'671	2'927	4'314	2'501	1'698	1'419	251	11'512	1'995	85'654		
1992	33'487	14'251	6'619	2'668	2'544	2'218	4'392	2'358	1'532	1'619	482	11'014	1'532	84'716		
1993	29'280	13'739	5'443	2'433	1'515	2'194	2'984	2'579	1'126	1'492	229	10'869	1'120	75'003		
1994	28'109	12'836	5'469	2'397	2'627	1'920	2'952	2'342	1'154	1'100	302	9'881	1'190	72'279		
1990/94	29'921.4	14'108.2	6'620.2	2'623.6	2'775.8	2'502.8	3'741.8	2'388.8	1'381.6	1'838.6	323.4	11'286.0	2'042.8	81'555.0		
1995	26'373	13'161	4'330	4'132	2'062	1'583	1'772	1'846	1'574	939	539	10'895	1'276	70'482		
1996	24'310	11'027	4'084	2'564	2'450	1'668	2'426	1'473	910	525	519	9'272	2'269	63'497		
1997 ²	25'660	11'679	4'773	2'799	1'968	1'701	2'027	1'433	528	387	1'328	11'547		65'830		
1998	25'436	11'737	4'063	2'837	2'368	1'548	2'600	1'293	867	559	1'452	10'997		65'757		
1999	24'785	10'855	4'398	2'801	2'258	1'998	3'068	1'349	1'376	624	1'373	14'845		69'730		
1995/99	25'312.8	11'691.8	4'329.6	3'026.6	2'221.2	1'699.6	2'378.6	1'478.8	1'051.0	606.8	1'042.2	11'511.2		67'059.2		

¹ Alle Zahlen sind ohne Einschluss der Ferienwohnungen und deshalb mit früheren Zahlen, in welche die Ferienwohnungen eingeschlossen sind, nicht vergleichbar.

² Ab 1997 sind Dauergäste unter ihrem Herkunftsland enthalten

Sommersaison
Betriebe nach Monaten seit 1960

Saison	Mai	Juni	Juli	August	September	Oktober	Mittelwert
Gast- und Beherbergungsbetriebe							
1960	59	59	60	59	59	57	58.8
1961	58	59	59	61	60	58	59.2
1962	58	65	66	67	65	58	63.2
1963	56	65	66	67	65	58	62.8
1964	60	61	72	73	63	58	64.5
1965	58	67	69	71	70	61	66.0
1966	61	68	76	75	72	60	68.7
1967	56	63	74	75	69	53	65.0
1968	53	66	73	71	66	50	63.1
1969	58	66	71	70	66	59	65.0
1970	51	57	69	70	64	54	60.8
1971	59	61	69	69	58	55	61.8
1972	61	62	67	69	67	47	62.2
1973	55	71	75	69	68	52	65.0
1974	54	70	73	71	60	43	61.8
1975	58	60	69	70	66	47	61.7
1976	53	60	67	71	67	61	63.2
1977	67	71	71	72	72	60	68.8
1978	64	68	69	71	62	58	65.3
1979	60	68	69	66	61	57	63.5
1980	57	63	66	64	62	56	61.3
1981	54	60	64	64	60	52	59.0
1982	49	56	62	61	56	53	56.2
1983	49	56	61	60	59	53	56.3
1984	54	61	64	62	63	59	60.5
1985	59	63	66	65	66	62	63.5
1986	61	63	64	63	63	56	61.7
1987	53	56	58	57	57	54	55.8
1988	52	55	54	56	54	52	53.8
1989	51	54	57	57	55	54	54.7
1990	51	53	58	60	59	53	55.7
1991	49	51	54	55	54	51	52.3
1992	51	56	56	56	55	51	54.2
1993	53	54	57	57	56	52	54.8
1994	51	51	56	56	56	54	54.0
1995	50	55	56	55	54	50	53.3
1996	45	48	52	52	52	50	49.8
1997	49	50	52	52	49	51	50.5
1998	51	51	52	51	51	48	50.7
1999	49	49	49	49	51	47	49.0

**Sommersaison
verfügbare Gastbetten nach Monaten seit 1960**

Saison	Mai	Juni	Juli	August	September	Oktober	Mittelwert
Gastbetten verfügbar							
1960	1'053	1'068	1'084	1'073	1'086	1'096	1'076.7
1961	1'109	1'154	1'120	1'127	1'136	1'094	1'123.0
1962	1'122	1'195	1'250	1'261	1'220	1'129	1'196.2
1963	1'144	1'193	1'242	1'251	1'201	1'112	1'190.5
1964	1'100	1'146	1'275	1'271	1'230	1'052	1'179.0
1965	1'103	1'256	1'304	1'336	1'346	1'282	1'271.2
1966	1'291	1'383	1'484	1'474	1'406	1'169	1'367.8
1967	1'119	1'190	1'435	1'453	1'372	1'121	1'281.7
1968	1'096	1'321	1'410	1'354	1'250	938	1'228.2
1969	1'100	1'269	1'361	1'341	1'306	1'139	1'252.7
1970	1'106	1'146	1'384	1'415	1'322	1'152	1'254.2
1971	1'248	1'281	1'413	1'420	1'289	1'212	1'310.5
1972	1'440	1'483	1'637	1'657	1'640	1'052	1'484.8
1973	1'356	1'586	1'653	1'528	1'588	1'212	1'487.2
1974	1'385	1'617	1'671	1'636	1'499	1'017	1'470.8
1975	1'467	1'528	1'666	1'680	1'646	1'292	1'546.5
1976	1'424	1'555	1'592	1'755	1'715	1'518	1'593.2
1977	1'648	1'799	1'830	1'826	1'786	1'600	1'748.2
1978	1'660	1'735	1'778	1'818	1'733	1'378	1'683.7
1979	1'634	1'765	1'729	1'752	1'729	1'542	1'691.8
1980	1'598	1'702	1'798	1'760	1'740	1'546	1'690.7
1981	1'584	1'711	1'726	1'727	1'692	1'529	1'661.5
1982	1'492	1'745	1'786	1'757	1'691	1'565	1'672.7
1983	1'455	1'669	1'685	1'688	1'670	1'429	1'599.3
1984	1'412	1'626	1'599	1'598	1'608	1'431	1'545.7
1985	1'581	1'606	1'662	1'658	1'710	1'541	1'626.3
1986	1'655	1'700	1'666	1'616	1'651	1'475	1'627.2
1987	1'199	1'410	1'402	1'391	1'388	1'218	1'334.7
1988	1'127	1'380	1'337	1'344	1'351	1'250	1'298.2
1989	1'241	1'368	1'367	1'382	1'380	1'240	1'329.7
1990	1'169	1'309	1'357	1'387	1'402	1'241	1'310.8
1991	1'068	1'323	1'362	1'363	1'363	1'239	1'286.3
1992	1'183	1'428	1'401	1'392	1'408	1'274	1'347.7
1993	1'277	1'406	1'456	1'432	1'433	1'275	1'379.8
1994	1'194	1'331	1'349	1'378	1'397	1'222	1'311.9
1995	1'162	1'353	1'317	1'290	1'335	1'211	1'278.0
1996	1'094	1'268	1'252	1'282	1'333	1'239	1'245.0
1997	1'256	1'369	1'352	1'330	1'358	1'272	1'323.0
1998	1'272	1'385	1'358	1'327	1'387	1'229	1'327.0
1999	1'197	1'304	1'290	1'327	1'321	1'178	1'270.0

