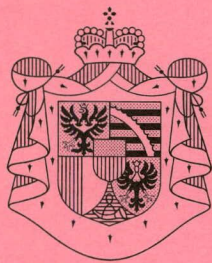

Fürstentum
Liechtenstein



**Fremdenverkehrs-
statistik**

Wintersaison 1997/98

**Amt für
Volkswirtschaft**
9490 Vaduz

Fürstentum
Liechtenstein



**Fremdenverkehrs-
statistik**

Wintersaison 1997/98

**Amt für
Volkswirtschaft**
9490 Vaduz

INHALTSVERZEICHNIS

	Seite
EINLEITUNG	3
 TABELLEN WINTERSAISON 1997/98	
Gästekünfte nach Gemeinden, Betriebsarten und Monaten	9
Logiernächte nach Gemeinden, Betriebsarten und Monaten	9
Gästekünfte nach Herkunftsland und Monaten	10
Logiernächte nach Herkunftsland und Monaten	11
Gästekünfte nach Herkunftsland und Betriebsarten	12
Logiernächte nach Herkunftsland und Betriebsarten	13
Gästekünfte nach Herkunftsland und Gemeinden	14
Logiernächte nach Herkunftsland und Gemeinden	15
Durchschnittliche Aufenthaltsdauer (in Tagen) nach Herkunftsland und Betriebsarten	16
Durchschnittliche Aufenthaltsdauer (in Tagen) nach Gemeinden und Monaten (inkl. Dauergäste)	16
Vorhandene und verfügbare Gastbetten nach Gemeinden und Monaten	17
Durchschnittliche Gastbettenbesetzung nach Gemeinden und Monaten in Prozent	17
Betriebe nach Gemeinden, Betriebsarten und Monaten	18
Hauptberuflich beschäftigtes Personal nach Gemeinden und Betriebsarten	18
Wintersportgebiet - Gästekünfte nach Monaten und Betriebsarten	19
Wintersportgebiet - Logiernächte nach Monaten und Betriebsarten	19
 VERGLEICHSTABELLEN	
Fremdenverkehr Wintersaison 1960/61	21
Wintersaison seit 1960/61, Ankünfte nach Betriebsarten	22
Wintersaison seit 1960/61, Nächtigungen nach Betriebsarten	24
Wintersaison, Gästekünfte nach Saison und Herkunftsländern der Gäste seit 1960/61	26
Wintersaison, Logiernächte nach Saison und Herkunftsländern der Gäste seit 1960/61	27
Wintersaison, Betriebe nach Monaten seit 1962/63	28
Wintersaison, verfügbare Gastbetten nach Monaten seit 1962/63	29

Wintersaison 1997/98

Einleitung

Als Wintersaison der Fremdenverkehrsstatistik gelten die Monate November bis und mit April.

Die Statistik für die Wintersaison 1997/98 weist im Vergleich zur Wintersaison 1996/97 sowohl bei den Ankünften als auch bei den Logiernächten höhere Ergebnisse aus.

Gast- und Beherbergungsbetriebe (ohne Ferienwohnungen)

Insgesamt nahm in der Wintersaison 1997/98 (1996/97) die Zahl der gemeldeten Gästeankünfte um 7.9% und die Logiernächte um 8.7% zu. Die Anzahl der im Saisonmittel verfügbaren Gastbetten stieg um 3.2%. Die Gastbettenbesetzung im Saisonmittel stieg von 25.8% auf 27.1%. Im Durchschnitt waren je Gast 2.4 (2.4) Übernachtungen zu verzeichnen.

Wintersaison nach Gemeinden¹

Hotel-Gastgewerbe und Privatzimmer	Saison	Vaduz	Balzers/Triesen	Triesenberg	Schaan/Planken	Unterland	TOTAL
Anzahl Betriebe (Saisonmittelwert) ²	1995/96	8.3	8.5	14.0	6.5	9.7	47.0
	1996/97	7.8	8.8	12.2	7.2	9.2	45.2
	1997/98	8.3	9.0	11.2	8.0	9.5	46.0
Verfügbare Gastbetten (Saisonmittelwert) ²	1995/96	188	273	339	164	120	1'084
	1996/97	205	278	325	208	129	1'145
	1997/98	214	295	336	211	126	1'182
Gästeankünfte	1995/96	7'416	4'338	6'012	3'249	1'900	22'915
	1996/97	7'283	4'364	5'392	3'490	1'870	22'399
	1997/98	7'577	4'803	5'854	3'964	1'974	24'172
Logiernächte	1995/96	10'382	9'158	27'050	6'022	3'801	56'413
	1996/97	10'519	8'401	23'926	6'296	4'175	53'317
	1997/98	10'619	10'521	24'320	7'548	4'932	57'940
Gastbettenbesetzung (Saisonmittelwert ² in %)	1995/96	30.5	18.6	44.1	20.3	17.5	28.8
	1996/97	28.5	16.7	40.7	16.8	17.9	25.8
	1997/98	27.5	19.7	40.0	19.8	21.6	27.1
Aufenthaltsdauer³ (Saisonmittelwert) ²	1995/96	1.4	2.1	4.5	1.9	2.0	2.5
	1996/97	1.4	1.9	4.4	1.8	2.2	2.4
	1997/98	1.4	2.2	4.2	1.9	2.5	2.4

Am meisten Gästeankünfte meldeten die Betriebe in Vaduz, gefolgt von jenen in Triesenberg und Balzers/Triesen. Den grössten Anteil an Logiernächten verbuchte Triesenberg mit den Wintersportgebieten. Die Daten für Triesenberg lauten im Monatsdurchschnitt: 11.2 (12.2) erfasste Betriebe, 336 (325) verfügbare Gastbetten, 5'854 (5'392) Gästeankünfte, 24'320 (23'926) Logiernächte, eine Gastbettenbesetzung von 40.0% (40.7%) und pro Gast 4.2 (4.4) Übernachtungen. (Beigefügte Zahlen in Klammern sind Vergleichswerte der Wintersaison 1996/97).

¹ Abweichungen ergeben sich durch Runden der Zahlen

² Monatsdurchschnitt

³ In Tagen (einschl. berufstätige Dauergäste)

Gäste nach Herkunftsländern

Saison	Deutschland	Schweiz	USA	Österreich	Grossbritannien	Frankreich	Italien	Niederlande	Liechtenstein	Andere	Berufstätige Dauerg.	TOTAL
Gästeankünfte												
1995/96	8'071	6'354	1'081	939	777	707	799	584	182	3'202	219	22'915
1996/97 ¹	7'721	5'823	1'108	941	710	656	907	573	528	3'432	.	22'399
1997/98	8'208	6'207	1'169	1'152	770	663	1'000	578	610	3'815	.	24'172
Logiernächte												
1995/96	21'664	16'600	1'868	1'743	1'763	1'234	1'141	2'023	695	6'299	1'383	56'413
1996/97 ¹	19'436	14'803	2'163	1'734	1'751	1'100	1'326	2'174	1'630	7'200	.	53'317
1997/98	20'610	15'774	2'331	2'481	1'880	1'144	1'694	1'885	1'837	8'304	.	57'940

In der Wintersaison 1997/98 konnten insgesamt bei den Gästeankünften als auch bei den Logiernächten Zunahmen registriert werden. Die Gäste aus Deutschland führten bei den Logiernächten erneut die Rangliste an, gefolgt von den Gästen aus der Schweiz, aus Österreich sowie aus der USA. Bei den Auslandsgästen aus allen oben aufgeführten Ländern konnten Zunahmen der Ankünfte und Logiernächte verzeichnet werden. Nur bei den Gästen aus den Niederlanden konnte ein minimaler Rückgang bei den Logiernächten verbucht werden.

Betriebsarten - Ankünfte - Logiernächte

Wintersaison	Hotels	Alpenhotels	Privatzimmer	TOTAL
Ankünfte				
1995/96	17'519	4'582	814	22'915
1996/97	17'729	3'887	783	22'399
1997/98	19'093	4'280	799	24'172
Logiernächte				
1995/96	30'401	23'779	2'233	56'413
1996/97	30'718	20'553	2'046	53'317
1997/98	34'839	21'209	1'892	57'940

Hauptberuflich Beschäftigte

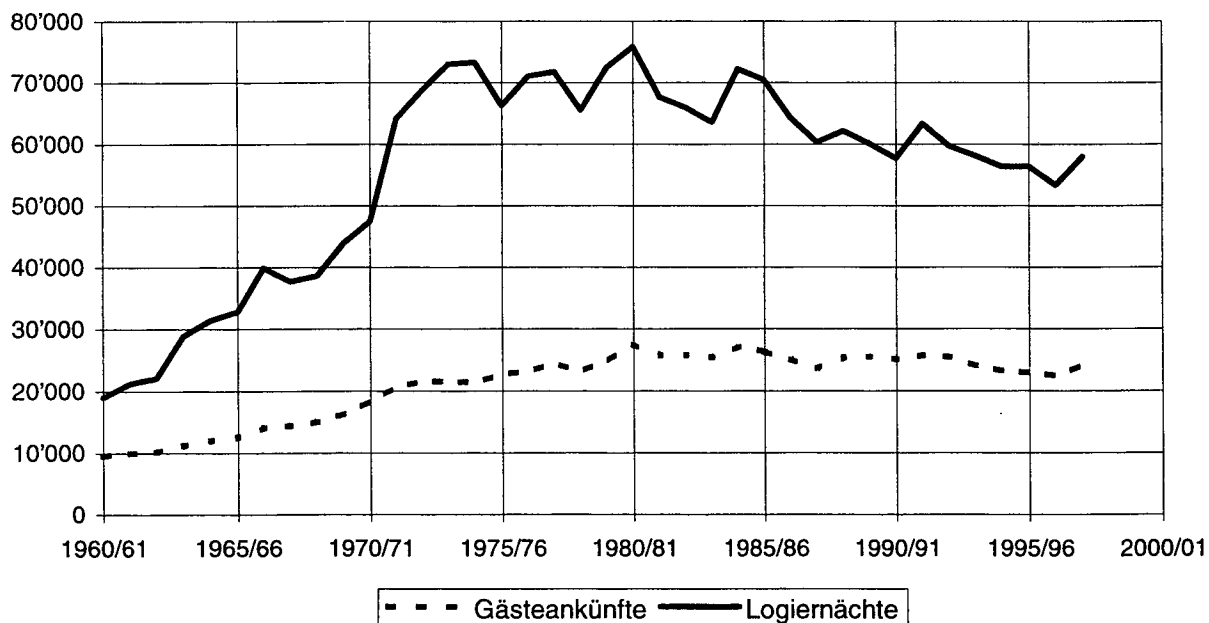
In den erfassten Betrieben waren in der Wintersaison 1997/98 (1996/97) im Monatsdurchschnitt 397 (394) Personen hauptberuflich beschäftigt. Dabei belief sich der Frauenanteil an den Gesamtbeschäftigten auf 62.6% (59.9%) oder auf 249 (236) Personen. Die hauptberuflich beschäftigten Personen im Beherbergungsgewerbe stiegen somit gegenüber dem Vorjahr um 0.5%.

¹ Ab 1996/97 sind Dauergäste unter ihrem Herkunftsland enthalten

WINTERSPORTGEBIETE

Wintersaison	Triesenberg Alpenhotel gesamt		Davon Malbun/Steg	
	Gästeankünfte	Logiernächte	Gästeankünfte	Logiernächte
1995/96	4'582	23'779	4'520	23'648
1996/97	3'887	20'553	3'834	20'457
1997/98	4'280	21'209	4'227	21'090

Alle erfassten Betriebe in Triesenberg meldeten für die Wintersaison 1997/98 (1996/97) 5'854 (5'392) Gästeankünfte und 24'320 (23'926) Logiernächte. Auf die Wintersportgebiete Malbun und Steg entfallen somit 72.2% (71.1%) der Ankünfte und 86.7% (85.5%) der Logiernächte.

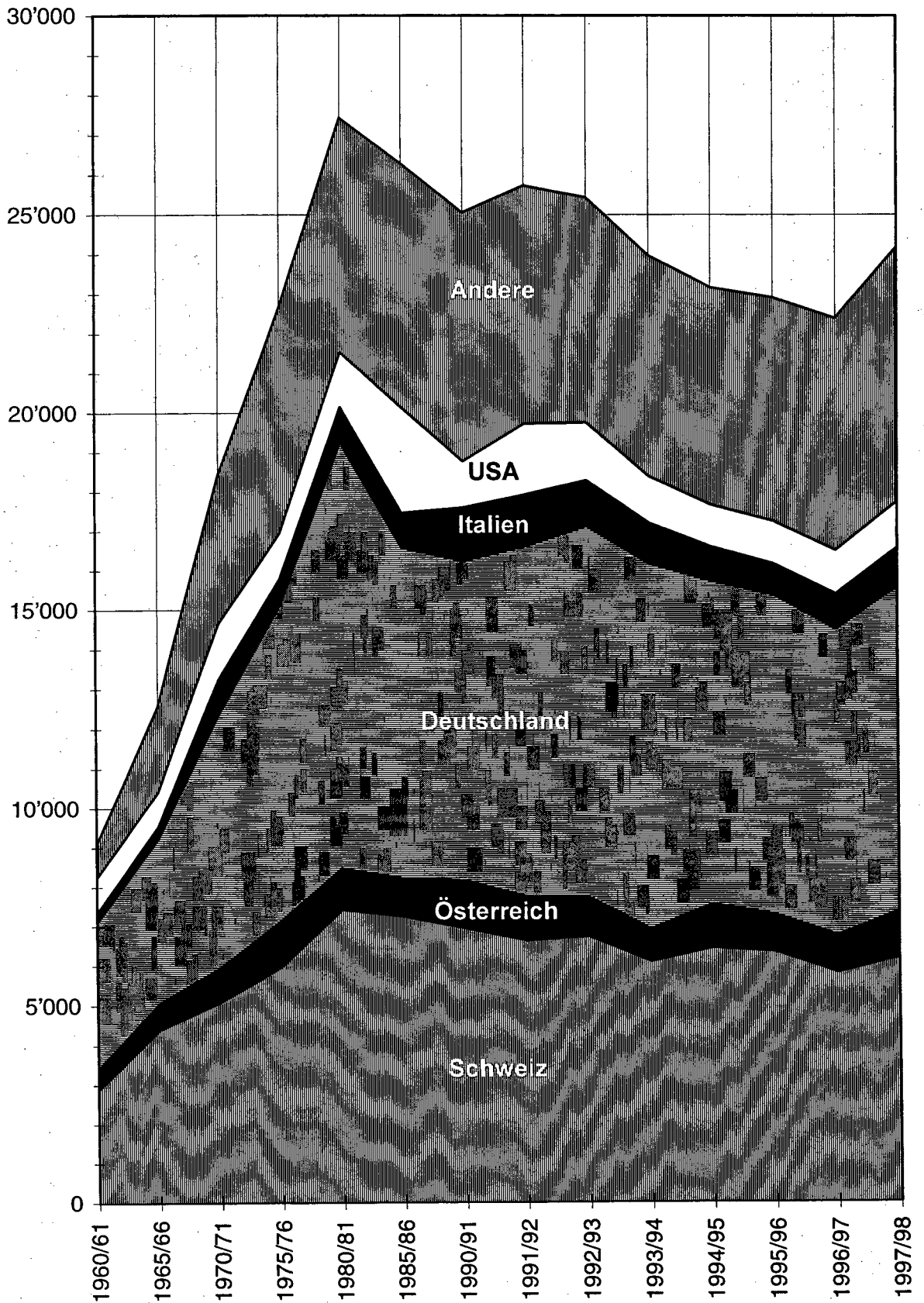
HOTEL UND PRIVATZIMMER**Ankünfte und Logiernächte**

Wiedergabe mit Quellenangabe erwünscht.

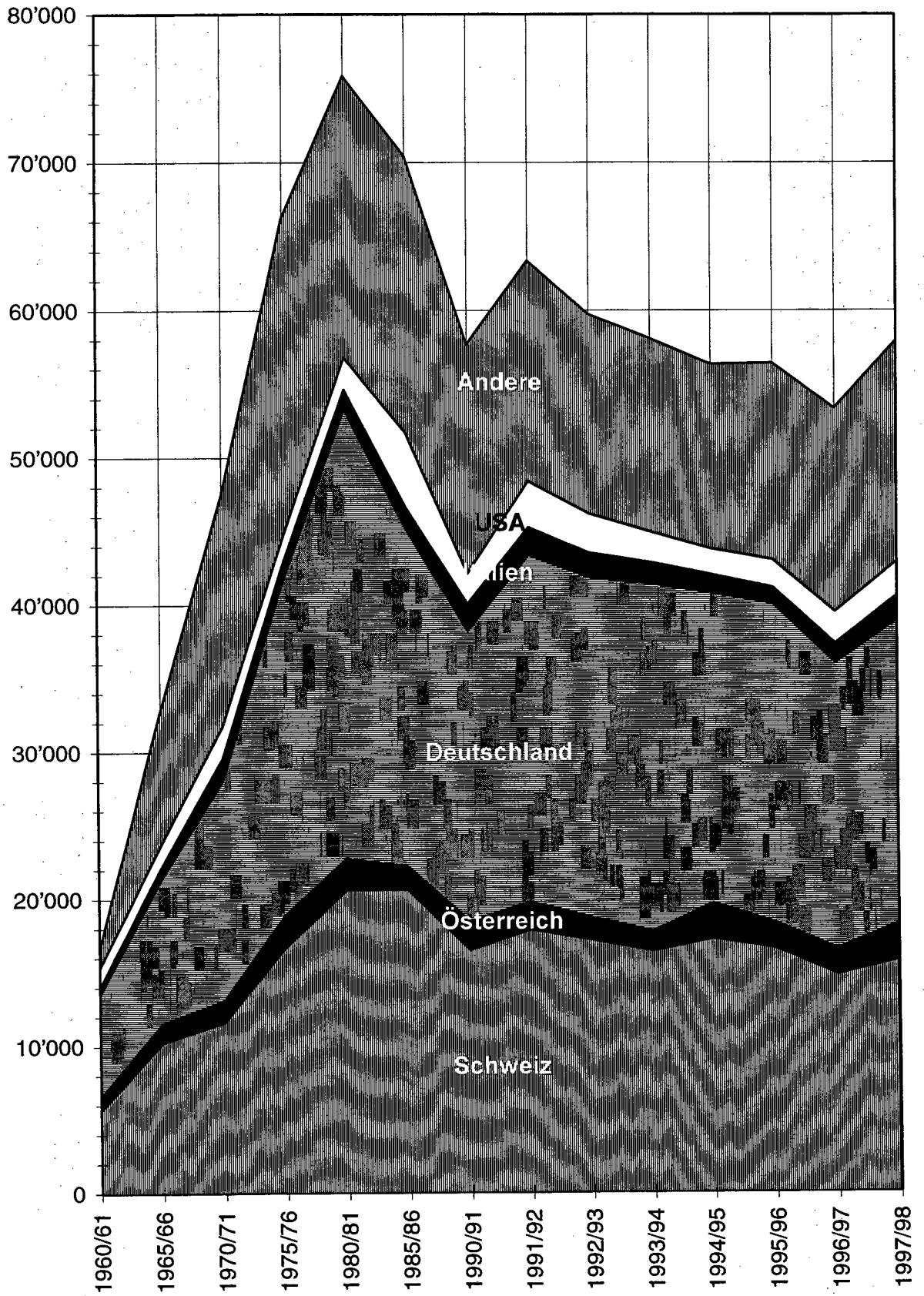
Vaduz, 24. August 1998

AMT FÜR VOLKSWIRTSCHAFT
DES FÜRSTENTUMS LIECHTENSTEIN

Gästeankünfte nach dem Herkunftsland seit 1960



Logiernächte nach dem Herkunftsland seit 1960



TABELLEN WINTERSAISON
Gast- und Beherbergungsbetriebe

07/01 GÄSTEANKÜNFTEN NACH GEMEINDEN, BETRIEBSARTEN UND MONATEN

Winter 97/98

Gemeinden	Gesamt	Nov.	Dez.	Jan.	Feb.	März	April
Liechtenstein	24'172	3'442	3'307	3'665	4'492	4'897	4'369
Hotelbetriebe	19'093	3'146	2'656	2'538	3'161	3'779	3'813
Alpenhotels	4'280	94	539	991	1'236	1'006	414
Privatzimmer	799	202	112	136	95	112	142
Vaduz	7'577	1'357	1'008	1'011	1'114	1'571	1'516
Hotelbetriebe	7'563	1'353	1'008	1'011	1'109	1'566	1'516
Privatzimmer	14	4	-	-	5	5	-
Balzers/Triesen	4'803	718	697	705	854	989	840
Hotelbetriebe	4'264	579	641	617	792	905	730
Privatzimmer	539	139	56	88	62	84	110
Triesenberg	5'854	320	755	1'179	1'578	1'220	802
Hotelbetriebe	1'532	219	209	186	340	203	375
Alpenhotels	4'280	94	539	991	1'236	1'006	414
Privatzimmer	42	7	7	2	2	11	13
Schaan/Planken	3'964	716	556	546	632	749	765
Hotelbetriebe	3'784	664	511	500	614	745	750
Privatzimmer	180	52	45	46	18	4	15
Unterland	1'974	331	291	224	314	368	446
Hotelbetriebe	1'950	331	287	224	306	360	442
Privatzimmer	24	-	4	-	8	8	4

08/02 LOGIERNÄCHTE NACH GEMEINDEN, BETRIEBSARTEN UND MONATEN

Winter 97/98

Gemeinden	Gesamt	Nov.	Dez.	Jan.	Feb.	März	April
Liechtenstein	57'940	5'992	7'698	9'513	12'963	11'473	10'301
Hotelbetriebe	34'839	5'453	4'971	4'716	6'058	6'776	6'865
Alpenhotels	21'209	150	2'371	4'457	6'703	4'470	3'058
Privatzimmer	1'892	389	356	340	202	227	378
Vaduz	10'619	1'835	1'432	1'398	1'633	2'163	2'158
Hotelbetriebe	10'599	1'831	1'432	1'398	1'626	2'154	2'158
Privatzimmer	20	4	-	-	7	9	-
Balzers/Triesen	10'521	1'852	1'622	1'520	1'791	2'010	1'726
Hotelbetriebe	9'395	1'587	1'502	1'346	1'664	1'845	1'451
Privatzimmer	1'126	265	120	174	127	165	275
Triesenberg	24'320	479	2'869	4'894	7'537	4'886	3'655
Hotelbetriebe	2'997	318	466	431	832	393	557
Alpenhotels	21'209	150	2'371	4'457	6'703	4'470	3'058
Privatzimmer	114	11	32	6	2	23	40
Schaan/Planken	7'548	1'105	1'119	1'137	1'231	1'505	1'451
Hotelbetriebe	6'988	996	929	977	1'191	1'495	1'400
Privatzimmer	560	109	190	160	40	10	51
Unterland	4'932	721	656	564	771	909	1'311
Hotelbetriebe	4'860	721	642	564	745	889	1'299
Privatzimmer	72	-	14	-	26	20	12

11/03 GÄSTEANKÜNFTE NACH HERKUNFTSLAND UND MONATEN

Winter 97/98

Herkunftsland	Gesamt	Nov.	Dez.	Jan.	Feb.	März	April
Liechtenstein	610	172	28	50	98	67	195
Schweiz	6'207	805	710	1'169	1'329	1'249	945
Belgien	254	48	28	29	57	35	57
Dänemark	164	39	29	16	39	21	20
Deutschland	8'208	1'033	1'298	1'155	1'418	1'864	1'440
Finnland	59	11	6	-	8	9	25
Frankreich	663	79	127	105	118	127	107
Griechenland	89	4	20	41	2	12	10
Grossbritannien	770	110	124	118	164	128	126
Italien	1'000	180	145	137	118	198	222
Irland	70	2	6	20	11	10	21
Island	18	-	3	-	1	-	14
Jugoslawien (ehem.)	158	21	21	10	22	57	27
Luxemburg	61	11	11	3	16	12	8
Niederlande	578	79	88	65	162	92	92
Norwegen	63	5	5	11	15	13	14
Österreich	1'152	186	138	180	187	244	217
Polen	237	38	19	39	44	56	41
Portugal	87	14	17	10	22	11	13
Schweden	178	26	23	44	43	26	16
Slowakei	115	15	33	10	13	16	28
Spanien	213	30	28	43	30	28	54
Tschechische Republik	419	52	86	57	87	63	74
Türkei	28	1	7	2	5	9	4
Ungarn	156	28	13	31	25	26	33
Übriges Europa	422	55	47	45	117	62	96
USA	1'169	167	145	133	188	245	291
Kanada	126	13	8	39	6	18	42
Übriges Amerika	181	40	23	28	26	39	25
Republik Südafrika	44	13	5	-	15	3	8
Übriges Afrika	31	5	3	4	11	3	5
Israel	53	5	-	7	11	14	16
Japan	267	98	22	31	25	52	39
Nord-, Südkorea	43	1	9	4	10	18	1
Übriges Asien	207	45	23	25	40	55	19
Neuseeland	8	1	1	-	4	-	2
Australien, Ozeanien	64	10	8	4	5	15	22
Gesamt	24'172	3'442	3'307	3'665	4'492	4'897	4'369

12/04 LOGIERNÄCHTE NACH HERKUNFTSLAND UND MONATEN

Winter 97/98

Herkunftsland	Gesamt	Nov.	Dez.	Jan.	Feb.	März	April
Liechtenstein	1'837	369	143	161	283	322	559
Schweiz	15'774	1'151	1'338	2'978	4'838	3'258	2'211
Belgien	482	63	68	55	97	50	149
Dänemark	339	61	65	22	112	44	35
Deutschland	20'610	1'935	3'234	3'546	3'432	4'366	4'097
Finnland	107	16	15	-	30	18	28
Frankreich	1'144	118	257	175	207	213	174
Griechenland	306	15	32	180	2	64	13
Grossbritannien	1'880	184	317	226	622	283	248
Italien	1'694	275	223	208	217	360	411
Irland	249	5	22	54	33	12	123
Island	88	-	3	-	1	-	84
Jugoslawien (ehem.)	426	55	63	40	66	143	59
Luxemburg	159	12	44	11	65	17	10
Niederlande	1'885	154	426	241	697	218	149
Norwegen	125	16	15	23	36	17	18
Österreich	2'481	412	304	445	458	464	398
Polen	422	70	25	73	93	114	47
Portugal	321	50	56	40	89	42	44
Schweden	393	52	54	167	59	38	23
Slowakei	203	15	64	18	20	19	67
Spanien	447	69	50	62	42	49	175
Tschechische Republik	626	92	128	75	120	91	120
Türkei	48	1	11	2	6	13	15
Ungarn	212	38	14	39	34	40	47
Übriges Europa	1'047	82	104	67	368	195	231
USA	2'331	299	352	337	479	423	441
Kanada	159	15	16	41	19	19	49
Übriges Amerika	358	58	41	35	67	113	44
Republik Südafrika	64	15	6	-	25	4	14
Übriges Afrika	54	5	5	6	25	6	7
Israel	136	9	-	8	73	18	28
Japan	593	185	78	85	60	108	77
Nord-, Südkorea	277	15	18	22	80	139	3
Übriges Asien	542	69	64	65	97	177	70
Neuseeland	15	2	5	-	6	-	2
Australien, Ozeanien	106	10	38	6	5	16	31
Gesamt	57'940	5'992	7'698	9'513	12'963	11'473	10'301

13 GÄSTEANKÜNFTEN NACH HERKUNFTSLAND UND BETRIEBSARTEN

Winter 97/98

Herkunftsland	Total	Hotelbetriebe	Alpenhotels	Privatzimmer
Liechtenstein	610	323	189	98
Schweiz	6'207	4'025	1'815	367
Belgien	254	241	13	-
Dänemark	164	143	21	-
Deutschland	8'208	6'337	1'658	213
Finnland	59	58	1	-
Frankreich	663	613	33	17
Griechenland	89	89	-	-
Grossbritannien	770	669	92	9
Italien	1'000	966	23	11
Irland	70	48	21	1
Island	18	4	14	-
Jugoslawien (ehem.)	158	158	-	-
Luxemburg	61	51	8	2
Niederlande	578	426	148	4
Norwegen	63	59	4	-
Österreich	1'152	996	111	45
Polen	237	233	2	2
Portugal	87	79	6	2
Schweden	178	158	16	4
Slowakei	115	111	4	-
Spanien	213	195	18	-
Tschechische Republik	419	417	2	-
Türkei	28	28	-	-
Ungarn	156	156	-	-
Übriges Europa	422	388	34	-
USA	1'169	1'123	34	12
Kanada	126	126	-	-
Übriges Amerika	181	174	4	3
Republik Südafrika	44	44	-	-
Übriges Afrika	31	29	2	-
Israel	53	51	2	-
Japan	267	260	4	3
Nord-, Südkorea	43	42	-	1
Übriges Asien	207	207	-	-
Neuseeland	8	6	-	2
Australien, Ozeanien	64	60	1	3
Gesamt	24'172	19'093	4'280	799

14 LOGIERNÄCHTE NACH HERKUNFTSLAND UND BETRIEBSARTEN

Winter 97/98

Herkunftsland	TOTAL	Hotelbetriebe	Alpenhotels	Privatzimmer
Liechtenstein	1'837	923	692	222
Schweiz	15'774	6'836	8'055	883
Belgien	482	428	54	-
Dänemark	339	254	85	-
Deutschland	20'610	11'249	8'921	440
Finnland	107	106	1	-
Frankreich	1'144	973	133	38
Griechenland	306	306	-	-
Grossbritannien	1'880	1'200	671	9
Italien	1'694	1'551	120	23
Irland	249	106	142	1
Island	88	4	84	-
Jugoslawien (ehem.)	426	426	-	-
Luxemburg	159	61	56	42
Niederlande	1'885	788	1'079	18
Norwegen	125	117	8	-
Österreich	2'481	1'965	416	100
Polen	422	398	22	2
Portugal	321	275	42	4
Schweden	393	255	128	10
Slowakei	203	195	8	-
Spanien	447	331	116	-
Tschechische Republik	626	612	14	-
Türkei	48	48	-	-
Ungarn	212	212	-	-
Übriges Europa	1'047	838	209	-
USA	2'331	2'147	103	81
Kanada	159	159	-	-
Übriges Amerika	358	351	4	3
Republik Südafrika	64	64	-	-
Übriges Afrika	54	50	4	-
Israel	136	134	2	-
Japan	593	551	39	3
Nord-, Südkorea	277	271	-	6
Übriges Asien	542	542	-	-
Neuseeland	15	11	-	4
Australien,Ozeanien	106	102	1	3
Gesamt	57'940	34'839	21'209	1'892

09/07 GÄSTEANKÜNFTEN NACH HERKUNFTSLAND UND GEMEINDEN

Winter 97/98

Herkunftsland (Ständiger Wohnsitz)	Gesamt		Unter- land	Ober- land	Vaduz	Balzers Triesen	Triesen- berg	Schaan Planken
	Anzahl	%						
Liechtenstein	610	2.5%	24	586	12	93	468	13
Schweiz	6'207	25.7%	666	5'541	1'288	1'163	2'003	1'087
Belgien	254	1.1%	22	232	127	29	26	50
Dänemark	164	0.7%	11	153	59	23	23	48
Deutschland	8'208	34.0%	707	7'501	2'283	1'818	2'147	1'253
Finnland	59	0.2%	2	57	28	5	6	18
Frankreich	663	2.7%	76	587	244	160	64	119
Griechenland	89	0.4%	-	89	29	18	4	38
Grossbritannien	770	3.2%	27	743	373	155	106	109
Italien	1'000	4.1%	118	882	430	185	68	199
Irland	70	0.3%	-	70	23	7	21	19
Island	18	0.1%	-	18	3	1	14	-
Jugoslawien (ehem.)	158	0.7%	16	142	69	6	11	56
Luxemburg	61	0.3%	2	59	41	7	8	3
Niederlande	578	2.4%	23	555	207	77	166	105
Norwegen	63	0.3%	2	61	25	15	6	15
Österreich	1'152	4.8%	127	1'025	387	283	151	204
Polen	237	1.0%	11	226	90	95	10	31
Portugal	87	0.4%	6	81	54	15	7	5
Schweden	178	0.7%	9	169	95	31	18	25
Slowakei	115	0.5%	4	111	44	46	5	16
Spanien	213	0.9%	8	205	113	17	24	51
Tschechische Republik	419	1.7%	20	399	171	122	37	69
Türkei	28	0.1%	2	26	13	5	2	6
Ungarn	156	0.6%	19	137	67	17	14	39
Übriges Europa	422	1.7%	-	422	238	15	131	38
USA	1'169	4.8%	34	1'135	541	210	234	150
Kanada	126	0.5%	1	125	59	13	43	10
Übriges Amerika	181	0.7%	2	179	113	25	5	36
Republik Südafrika	44	0.2%	-	44	20	10	-	14
Übriges Afrika	31	0.1%	-	31	18	-	2	11
Israel	53	0.2%	1	52	27	8	4	13
Japan	267	1.1%	6	261	144	63	6	48
Nord-, Südkorea	43	0.2%	-	43	11	30	1	1
Übriges Asien	207	0.9%	18	189	100	27	16	46
Neuseeland	8	0.0%	2	6	3	1	-	2
Australien, Ozeanien	64	0.3%	8	56	28	8	3	17
Gesamt	24'172	100.0%	1'974	22'198	7'577	4'803	5'854	3'964

10/08 LOGIERNÄCHTE NACH HERKUNFTSLAND UND GEMEINDEN

Winter 97/98

Herkunftsland (Ständiger Wohnsitz)	Gesamt		Unter- land	Ober- land	Vaduz	Balzers Triesen	Triesen- berg	Schaan Planken
	Anzahl	%						
Liechtenstein	1'837	3.2%	447	1'390	17	234	1'117	22
Schweiz	15'774	27.2%	1'554	14'220	1'714	2'215	8'405	1'886
Belgien	482	0.8%	80	402	208	46	74	74
Dänemark	339	0.6%	22	317	82	36	91	108
Deutschland	20'610	35.6%	1'239	19'371	3'234	3'983	10'072	2'082
Finnland	107	0.2%	2	105	39	16	8	42
Frankreich	1'144	2.0%	116	1'028	331	316	205	176
Griechenland	306	0.5%	-	306	39	46	4	217
Grossbritannien	1'880	3.2%	61	1'819	560	340	717	202
Italien	1'694	2.9%	277	1'417	553	339	203	322
Irland	249	0.4%	-	249	26	13	142	68
Island	88	0.2%	-	88	3	1	84	-
Jugoslawien (ehem.)	426	0.7%	205	221	75	17	12	117
Luxemburg	159	0.3%	2	157	47	11	56	43
Niederlande	1'885	3.3%	53	1'832	284	219	1'120	209
Norwegen	125	0.2%	2	123	33	34	10	46
Österreich	2'481	4.3%	457	2'024	637	523	506	358
Polen	422	0.7%	15	407	96	183	40	88
Portugal	321	0.6%	181	140	73	19	43	5
Schweden	393	0.7%	9	384	132	63	130	59
Slowakei	203	0.4%	19	184	46	84	10	44
Spanien	447	0.8%	12	435	170	40	122	103
Tschechische Republik	626	1.1%	35	591	195	230	55	111
Türkei	48	0.1%	2	46	31	6	2	7
Ungarn	212	0.4%	31	181	90	29	14	48
Übriges Europa	1'047	1.8%	-	1'047	347	32	470	198
USA	2'331	4.0%	44	2'287	812	647	474	354
Kanada	159	0.3%	1	158	82	21	44	11
Übriges Amerika	358	0.6%	2	356	156	87	10	103
Republik Südafrika	64	0.1%	-	64	26	10	-	28
Übriges Afrika	54	0.1%	-	54	37	-	4	13
Israel	136	0.2%	3	133	31	43	4	55
Japan	593	1.0%	31	562	182	260	41	79
Nord-, Südkorea	277	0.5%	-	277	16	251	6	4
Übriges Asien	542	0.9%	18	524	174	94	22	234
Neuseeland	15	0.0%	4	11	4	5	-	2
Australien, Ozeanien	106	0.2%	8	98	37	28	3	30
Gesamt	57'940	100.0%	4'932	53'008	10'619	10'521	24'320	7'548

**15 DURCHSCHNITTLICHE AUFENTHALTSDAUER (IN TAGEN)
NACH HERKUNFTSLAND UND BETRIEBSARTEN**

Winter 97/98

Herkunftsland	Total	Hotelbetriebe	Alpenhotels	Privatzimmer
Liechtenstein	3.0	2.9	3.7	2.3
Schweiz	2.5	1.7	4.4	2.4
Belgien	1.9	1.8	4.2	-
Dänemark	2.1	1.8	4.0	-
Deutschland	2.5	1.8	5.4	2.1
Finnland	1.8	1.8	1.0	-
Frankreich	1.7	1.6	4.0	2.2
Griechenland	3.4	3.4	-	-
Grossbritannien	2.4	1.8	7.3	1.0
Italien	1.7	1.6	5.2	2.1
Irland	3.6	2.2	6.8	1.0
Island	4.9	1.0	6.0	-
Jugoslawien (ehem.)	2.7	2.7	-	-
Luxemburg	2.6	1.2	7.0	21.0
Niederlande	3.3	1.8	7.3	4.5
Norwegen	2.0	2.0	2.0	-
Österreich	2.2	2.0	3.7	2.2
Polen	1.8	1.7	11.0	1.0
Portugal	3.7	3.5	7.0	2.0
Schweden	2.2	1.6	8.0	2.5
Slowakei	1.8	1.8	2.0	-
Spanien	2.1	1.7	6.4	-
Tschechische Republik	1.5	1.5	7.0	-
Türkei	1.7	1.7	-	-
Ungarn	1.4	1.4	-	-
Übriges Europa	2.5	2.2	6.1	-
USA	2.0	1.9	3.0	6.8
Kanada	1.3	1.3	-	-
Übriges Amerika	2.0	2.0	1.0	1.0
Republik Südafrika	1.5	1.5	-	-
Übriges Afrika	1.7	1.7	2.0	-
Israel	2.6	2.6	1.0	-
Japan	2.2	2.1	9.8	1.0
Nord-, Südkorea	6.4	6.5	-	6.0
Übriges Asien	2.6	2.6	-	-
Neuseeland	1.9	1.8	-	2.0
Australien,Ozeanien	1.7	1.7	1.0	1.0
Gesamt	2.4	1.8	5.0	2.4

**21 DURCHSCHNITTLICHE AUFENTHALTSDAUER (IN TAGEN)
NACH GEMEINDEN UND MONATEN**

Winter 97/98

	Nov.	Dez.	Jan.	Feb.	März	April	Saison-Durchschnitt
LIECHTENSTEIN	1.7	2.3	2.6	2.9	2.3	2.4	2.4
Vaduz	1.4	1.4	1.4	1.5	1.4	1.4	1.4
Balzers/Triesen	2.6	2.3	2.2	2.1	2.0	2.1	2.2
Triesenberg	1.5	3.8	4.2	4.8	4.0	4.6	4.2
Schaan/Planken	1.5	2.0	2.1	1.9	2.0	1.9	1.9
Unterland	2.2	2.3	2.5	2.5	2.5	2.9	2.5

**16/10 VORHANDENE UND VERFÜGBARE GASTBETTEN
NACH GEMEINDEN UND MONATEN**

Winter 97/98

	Nov.	Dez.	Jan.	Feb.	März	April	Saison-Durchschnitt
Vorhandene Betten	1'015	1'050	1'200	1'308	1'364	1'199	1'189
Gemeinden							
Vaduz	221	194	160	219	237	253	214
Balzers/Triesen	273	264	301	300	319	320	296
Triesenberg	170	292	425	433	431	276	338
Schaan/Planken	232	181	204	220	226	208	212
Unterland	118	120	109	136	152	141	129
Betriebsarten							
Hotelbetriebe	879	798	768	861	928	927	860
Alpenhotels	58	182	327	327	317	158	228
Privatzimmer	77	71	105	120	119	114	101
Verfügbare Betten	1'010	1'048	1'196	1'302	1'348	1'187	1'182
Gemeinden							
Vaduz	221	194	159	219	236	253	214
Balzers/Triesen	273	264	301	300	317	317	295
Triesenberg	167	291	424	432	425	275	336
Schaan/Planken	232	181	204	220	222	204	211
Unterland	116	119	107	132	148	137	126
Betriebsarten							
Hotelbetriebe	874	795	764	855	916	915	853
Alpenhotels	58	182	327	327	312	158	227
Privatzimmer	77	71	105	120	119	114	101

**17/10 DURCHSCHNITTLICHE GASTBETTENBESETZUNG
NACH GEMEINDEN UND MONATEN IN PROZENT**

Winter 97/98

	Nov.	Dez.	Jan.	Feb.	März	April	Saison-Durchschnitt
Vorhandene Betten	19.7	23.6	25.6	35.4	27.1	28.6	26.7
Gemeinden							
Vaduz	27.7	23.9	28.1	26.7	29.5	28.4	27.5
Balzers/Triesen	22.6	19.8	16.3	21.3	20.3	18.0	19.6
Triesenberg	9.4	31.7	37.1	62.1	36.6	44.1	39.8
Schaan/Planken	15.9	19.9	18.0	20.0	21.5	23.2	19.7
Unterland	20.4	17.6	16.7	20.2	19.3	31.0	21.1
Betriebsarten							
Hotelbetriebe	20.7	20.1	19.8	25.1	23.6	24.7	22.4
Alpenhotels	8.6	42.1	44.0	73.2	45.5	64.3	51.4
Privatzimmer	16.8	16.3	10.4	6.0	6.2	11.1	10.4
Verfügbare Betten	19.8	23.7	25.6	35.6	27.5	28.9	27.1
Gemeinden							
Vaduz	27.7	23.9	28.3	26.7	29.6	28.4	27.5
Balzers/Triesen	22.6	19.8	16.3	21.3	20.5	18.1	19.7
Triesenberg	9.5	31.8	37.2	62.3	37.1	44.2	40.0
Schaan/Planken	15.9	19.9	18.0	20.0	21.9	23.7	19.8
Unterland	20.8	17.9	17.0	20.9	19.8	31.9	21.6
Betriebsarten							
Hotelbetriebe	20.8	20.2	19.9	25.3	23.9	25.0	22.6
Alpenhotels	8.6	42.1	44.0	73.2	46.2	64.3	51.6
Privatzimmer	16.8	16.3	10.4	6.0	6.2	11.1	10.4

18 BETRIEBE NACH GEMEINDEN, BETRIEBSARTEN UND MONATEN

Winter 97/98

GEMEINDEN - Betriebsarten	Nov.	Dez.	Jan.	Feb.	März	April	Durchschnitt
LIECHTENSTEIN GESAMT	40	46	43	49	49	49	46.0
Vaduz	8	8	7	9	9	9	8.3
Hotelbetriebe	7	8	7	8	8	9	7.8
Privatzimmer	1	-	-	1	1	-	0.5
Balzers/Triesen	9	9	9	9	9	9	9.0
Hotelbetriebe	6	6	6	6	6	6	6.0
Privatzimmer	3	3	3	3	3	3	3.0
Triesenberg	7	12	12	12	12	12	11.2
Hotelbetriebe	3	3	3	3	3	3	3.0
Alpenhotels	3	8	8	8	8	7	7.0
Privatzimmer	1	1	1	1	1	2	1.2
Schaan/Planken	8	8	8	8	8	8	8.0
Hotelbetriebe	7	7	7	7	7	7	7.0
Privatzimmer	1	1	1	1	1	1	1.0
Unterland	8	9	7	11	11	11	9.5
Hotelbetriebe	8	8	7	9	9	9	8.3
Privatzimmer	-	1	-	2	2	2	1.2
NACH BETRIEBEN GESAMT	40	46	43	49	49	49	46.0
Hotelbetriebe	31	32	30	33	33	34	32.2
Alpenhotels	3	8	8	8	8	7	7.0
Privatzimmer	6	6	5	8	8	8	6.8

19 HAUPTBERUFLICH BESCHÄFTIGTES PERSONAL NACH GEMEINDEN UND BETRIEBSARTEN

Winter 97/98

GEMEINDEN - Betriebsarten	Nov.	Dez.	Jan.	Feb.	März	April	Durchschnitt
PERSONAL GESAMT	356	406	384	411	413	409	396.5
Vaduz	144	147	123	144	144	147	141.5
Balzers/Triesen	76	73	76	76	78	74	75.5
Triesenberg	36	84	89	84	84	79	76.0
Schaan/Planken	57	57	54	56	56	56	56.0
Unterland	43	45	42	51	51	53	47.5
PERSONAL NACH BETRIEBEN							
Hotelbetriebe	336	338	313	340	341	341	334.8
Alpenhotels	9	57	61	58	59	55	49.8
Privatzimmer	11	11	10	13	13	13	11.8
DAVON FRAUEN GESAMT	219	255	242	263	258	254	248.5
Vaduz	85	88	73	88	85	86	84.2
Balzers/Triesen	43	41	45	46	44	41	43.3
Triesenberg	23	56	58	54	54	51	49.3
Schaan/Planken	40	40	37	39	39	39	39.0
Unterland	28	30	29	36	36	37	32.7
DAVON FRAUEN NACH BETRIEBEN							
Hotelbetriebe	204	209	195	215	209	208	206.7
Alpenhotels	7	38	40	38	39	36	33.0
Privatzimmer	8	8	7	10	10	10	8.8

**05 WINTERSPORTGEBIET - GÄSTEANKÜNFT
NACH MONATEN UND BETRIEBSARTEN**

Winter 97/98

Monat	Triesenberg Gesamt	Davon Malbun/Steg	
	Alpenhotel	Alpenhotel	
November	94	92	
Dezember	539	535	
Januar	991	978	
Februar	1'236	1'227	
März	1'006	996	
April	414	399	
Gesamtsumme:	4'280	4'227	

**06 WINTERSPORTGEBIET - LOGIERNÄCHTE
NACH MONATEN UND BETRIEBSARTEN**

Winter 97/98

Monat	Triesenberg Gesamt	Davon Malbun/Steg	
	Alpenhotel	Alpenhotel	
November	150	146	
Dezember	2'371	2'327	
Januar	4'457	4'442	
Februar	6'703	6'686	
März	4'470	4'456	
April	3'058	3'033	
Gesamtsumme:	21'209	21'090	

VERGLEICHSTABELLEN

Fremdenverkehr Wintersaison seit 1960/61

Winter- saison	Saisonmittelwerte						
	Erfasste Betriebe	Verfügbare Gastbetten	Gastbetten- besetzung	Aufenthalts- dauer ¹	Hauptberuflich Beschäftigte	Gäste- ankünfte	Logier- nächte
1960/61	52	*	11.1%	1.9	*	9'564	18'982
1961/62	42	689	14.1%	2.1	*	9'955	21'224
1962/63	43.3	747	15.6%	2.2	*	10'175	22'106
1963/64	41.5	801 ²	22.4%	2.5	253	11'193	28'831
1964/65	46.5	768 ²	21.8%	2.3	269	11'969	31'386
1965/66	45.6	921.8 ²	20.7%	2.5	280	12'566	32'768
1966/67	44.1	863	24.6%	2.6	279	14'137	39'892
1967/68	47.3	845.2	24.5%	2.6 ³	284	14'416	37'647
1968/69	46.2	771.7	27.3%	2.2 ³	252	15'057	38'580
1969/70	52.0	896.2	26.8%	2.2 ³	301	16'362	43'910
1970/71	51.5	923.5	27.8%	2.6	298	18'421	47'462
1971/72	52.7	1'100.2	31.4%	3.1	369	20'672	64'112
1972/73	51.8	1'112.2	33.9%	3.2	354	21'571	68'716
1973/74	53.3	1'170.2	34.1%	3.4	365	21'458	73'004
1974/75	53.2	1'206.5	33.6%	3.4	382	21'379	73'230
1975/76	50.0	1'241.7	29.3%	3.0	332	22'663	66'262
1976/77	59.2	1'410.7	28.0%	3.1	368	23'193	71'027
1977/78	56.0	1'372.0	29.1%	2.9	378	24'401	71'757
1978/79	54.2	1'380.7	26.1%	2.8	370	23'182	65'516
1979/80	53.8	1'543.5	25.8%	2.9	430	24'736	72'423
1980/81	51.2	1'498.6	27.7%	2.8	414	27'438	75'843
1981/82	49.0	1'444.6	25.7%	2.6	378	25'675	67'677
1982/83	49.0	1'462.3	24.7%	2.6	385	25'715	65'955
1983/84	48.5	1'316.0	26.0%	2.5	370	25'393	63'541
1984/85	55.7	1'395.0	28.6%	2.7	409	27'158	72'207
1985/86	55.7	1'402.5	27.8%	2.7	461	26'288	70'461
1986/87	51.8	1'284.5	27.6%	2.6	429	25'057	64'284
1987/88	49.7	1'160.5	28.5%	2.6	415	23'606	60'298
1988/89	48.0	1'111.7	30.9%	2.4	423	25'390	62'159
1989/90	48.5	1'157.7	28.7%	2.4	452	25'458	60'072
1990/91	46.7	1'096.5	29.1%	2.3	422	25'055	57'683
1991/92	48.7	1'159.7	30.2%	2.5	424	25'733	63'352
1992/93	50.3	1'184.0	27.9%	2.3	441	25'430	59'732
1993/94	50.0	1'123.0	28.5%	2.4	431	23'975	58'081
1994/95	48.5	1'166.0	26.7%	2.4	422	23'171	56'342
1995/96	47.0	1'085.0	28.8%	2.5	404	22'915	56'413
1996/97	45.2	1'145.0	25.8%	2.4	394	22'399	53'317
1997/98	46.0	1'182.0	27.1%	2.4	397	24'172	57'940

¹ einschliesslich berufstätige Dauergäste² vorhandene Gastbetten³ ohne berufstätige Dauergäste

Wintersaison seit 1960/61, Ankünfte nach Betriebsarten

Saison Fünfjahresmittel	TOTAL	November	Dezember	Januar	Februar	März	April
Hotelbetriebe							
1960/61 - 1964/65	9'325	1'387	834	988	1'186	1'836	2'997
1965/66 - 1969/70	12'413	1'730	1'387	1'474	1'579	2'532	3'711
1970/71 - 1974/75	16'770	2'435	2'098	2'101	2'136	3'143	4'857
1975/76 - 1979/80	17'584	2'635	2'303	2'167	2'457	3'313	4'711
1980/81	20'619	2'809	2'671	2'326	3'844	3'764	5'205
1981/82	19'144	2'910	2'506	2'479	3'292	3'502	4'455
1982/83	20'150	3'009	2'400	2'676	3'313	3'909	4'843
1983/84	19'276	2'891	2'562	2'290	2'774	3'735	5'024
1984/85	20'094	3'478	2'930	2'390	2'853	3'856	4'587
1985/86	19'497	3'470	2'496	2'564	2'688	3'977	4'302
1986/87	18'778	3'045	2'634	2'229	2'689	3'502	4'679
1987/88	18'516	3'173	2'465	2'374	2'728	3'405	4'371
1988/89	19'569	3'242	2'485	2'490	2'500	4'167	4'685
1989/90	20'691	3'392	2'999	2'519	2'680	4'001	5'100
1990/91	20'094	3'421	2'689	2'511	2'585	4'116	4'772
1991/92	19'448	3'229	2'748	2'246	3'146	3'739	4'340
1992/93	19'056	3'312	3'016	2'310	2'731	3'551	4'136
1993/94	17'993	3'096	2'529	2'424	2'605	3'483	3'856
1994/95	17'499	3'053	2'584	2'172	2'608	3'449	3'633
1995/96	17'519	3'506	2'214	2'278	2'651	3'592	3'278
1996/97	17'729	3'182	2'431	2'312	2'675	3'366	3'763
1997/98	19'093	3'146	2'656	2'538	3'161	3'779	3'813

Alpenhotels							
1960/61 - 1964/65	775	26	138	90	146	217	158
1965/66 - 1969/70	1'623	25	270	258	381	407	255
1970/71 - 1974/75	3'327	106	467	612	856	844	442
1975/76 - 1979/80	5'568	256	694	1'463	1'325	1'150	678
1980/81	6'303	218	747	1'697	1'572	1'251	818
1981/82	6'150	79	620	1'903	1'576	1'243	729
1982/83	5'199	108	532	1'609	1'358	1'182	410
1983/84	5'782	146	794	1'553	1'300	1'395	594
1984/85	6'602	234	833	1'861	1'418	1'466	790
1985/86	6'295	414	687	1'740	1'466	1'649	339
1986/87	5'778	189	650	1'961	1'290	1'227	461
1987/88	4'586	152	456	1'282	1'270	1'181	245
1988/89	5'234	70	534	1'591	1'435	1'480	124
1989/90	4'347	95	610	1'167	1'178	1'029	268
1990/91	4'075	73	525	1'191	1'311	841	134
1991/92	5'050	21	646	1'368	1'612	1'021	382
1992/93	5'302	63	633	1'656	1'495	1'024	431
1993/94	5'053	21	649	1'559	1'429	1'190	205
1994/95	4'819	20	527	1'288	1'431	964	589
1995/96	4'582	11	631	1'380	1'204	1'092	264
1996/97	3'887	4	670	959	1'203	917	134
1997/98	4'280	94	539	991	1'236	1'006	414

Wintersaison seit 1960/61, Ankünfte nach Betriebsarten

Saison Fünfjahresmittel	TOTAL	November	Dezember	Januar	Februar	März	April
Privatzimmer							
1960/61 - 1964/65	471	58	45	45	48	97	178
1965/66 - 1969/70	470	32	78	43	60	108	150
1970/71 - 1974/75	603	39	107	60	94	109	196
1975/76 - 1979/80	482	292	1'034	76	81	698	123
1980/81	516	45	97	77	95	61	141
1981/82	381	19	64	49	94	60	95
1982/83	366	69	48	44	60	73	72
1983/84	335	24	52	53	41	64	101
1984/85	462	63	75	61	45	98	120
1985/86	496	52	109	59	55	142	79
1986/87	501	40	76	65	65	94	161
1987/88	504	78	72	71	71	80	132
1988/89	587	82	119	65	92	127	102
1989/90	420	70	87	39	45	72	107
1990/91	886	98	322	107	107	119	133
1991/92	1'235	114	338	152	201	241	189
1992/93	1'072	235	141	191	140	170	195
1993/94	929	218	189	130	94	188	110
1994/95	853	132	151	135	130	149	156
1995/96	814	152	125	134	133	119	151
1996/97	783	138	112	117	136	114	166
1997/98	799	202	112	136	95	112	142

Total Gästekünfte							
1960/61 - 1964/65	10'571	1'471	1'140	1'124	1'381	2'150	3'332
1965/66 - 1969/70	14'506	1'786	1'762	1'775	2'020	3'047	4'115
1970/71 - 1974/75	20'700	2'580	2'672	2'773	3'086	4'095	5'495
1975/76 - 1979/80	23'635	2'920	3'100	3'705	3'863	4'533	5'512
1980/81	27'438	3'072	3'515	4'100	5'511	5'076	6'164
1981/82	25'675	3'008	3'190	4'431	4'962	4'805	5'279
1982/83	25'715	3'186	2'980	4'329	4'731	5'164	5'325
1983/84	25'393	3'061	3'408	3'896	4'115	5'194	5'719
1984/85	27'158	3'775	3'838	4'312	4'316	5'420	5'497
1985/86	26'288	3'936	3'292	4'363	4'209	5'768	4'720
1986/87	25'057	3'274	3'360	4'255	4'044	4'823	5'301
1987/88	23'606	3'403	2'993	3'727	4'069	4'666	4'748
1988/89	25'390	3'394	3'138	4'146	4'027	5'774	4'911
1989/90	25'458	3'557	3'696	3'725	3'903	5'102	5'475
1990/91	25'055	3'592	3'536	3'809	4'003	5'076	5'039
1991/92	25'733	3'364	3'732	3'766	4'959	5'001	4'911
1992/93	25'430	3'610	3'790	4'157	4'366	4'745	4'762
1993/94	23'975	3'335	3'367	4'113	4'128	4'861	4'171
1994/95	23'171	3'205	3'262	3'595	4'169	4'562	4'378
1995/96	22'915	3'669	2'970	3'792	3'988	4'803	3'693
1996/97	22'399	3'324	3'213	3'388	4'014	4'397	4'063
1997/98	24'172	3'442	3'307	3'665	4'492	4'897	4'369

Wintersaison seit 1960/61, Nächtigungen nach Betriebsarten

Saison Fünfjahresmittel	TOTAL	November	Dezember	Januar	Februar	März	April
Hotelbetriebe							
1960/61 - 1964/65	18'537	3'033	2'064	2'114	2'150	3'610	5'577
1965/66 - 1969/70	25'565	3'370	2'881	3'636	3'503	5'246	6'929
1970/71 - 1974/75	33'683	4'870	4'591	4'730	4'504	6'049	8'939
1975/76 - 1979/80	30'879	4'499	4'581	4'058	4'412	5'468	7'859
1980/81	36'385	5'065	5'180	4'741	6'483	6'265	8'651
1981/82	32'392	4'824	4'553	4'249	5'452	6'006	7'308
1982/83	33'604	5'084	4'036	4'717	5'756	6'279	7'732
1983/84	32'240	4'826	4'179	4'144	4'785	6'416	7'890
1984/85	35'597	5'999	5'343	4'230	5'399	7'105	7'521
1985/86	34'565	5'567	4'117	4'558	4'940	7'386	7'997
1986/87	33'240	5'312	4'597	4'615	5'050	6'151	7'515
1987/88	32'966	6'321	4'673	4'276	5'020	5'845	6'831
1988/89	34'405	5'874	4'650	4'446	4'670	7'102	7'663
1989/90	37'602	6'161	5'412	4'821	5'170	7'346	8'692
1990/91	34'856	5'858	5'060	4'486	4'464	7'133	7'855
1991/92	33'865	5'600	4'653	4'103	5'230	6'568	7'711
1992/93	31'274	5'238	4'961	3'990	4'697	5'874	6'514
1993/94	29'843	5'147	4'675	3'981	4'384	5'296	6'360
1994/95	29'771	5'177	4'133	3'719	4'567	5'900	6'275
1995/96	30'401	6'018	3'920	3'988	4'663	6'175	5'637
1996/97	30'718	5'386	4'123	4'250	4'707	5'834	6'418
1997/98	34'839	5'453	4'971	4'716	6'058	6'776	6'865

Alpenhotels							
1960/61 - 1964/65	2'871	63	565	279	587	858	519
1965/66 - 1969/70	7'356	27	1'152	1'243	2'000	1'849	1'085
1970/71 - 1974/75	25'553	1'438	3'520	5'084	5'839	5'956	3'717
1975/76 - 1979/80	35'427	1'773	4'357	7'975	8'990	7'906	4'425
1980/81	37'116	851	4'884	8'146	8'745	8'436	6'054
1981/82	33'523	236	4'241	8'536	8'482	7'887	4'141
1982/83	30'535	471	3'242	7'455	8'643	8'309	2'415
1983/84	29'961	759	3'307	6'948	7'680	8'505	2'762
1984/85	34'586	797	3'778	8'087	9'114	8'804	4'006
1985/86	34'078	896	3'384	8'222	9'100	9'736	2'740
1986/87	29'417	646	3'228	7'311	7'635	7'662	2'935
1987/88	25'417	686	2'521	4'434	8'146	7'516	2'114
1988/89	25'604	134	2'371	5'721	8'338	8'433	607
1989/90	21'274	183	2'781	4'361	6'802	5'262	1'885
1990/91	20'474	102	2'605	5'081	7'249	4'793	644
1991/92	25'754	30	2'990	6'310	7'564	6'949	1'911
1992/93	25'394	344	3'006	6'121	7'999	5'541	2'383
1993/94	25'553	21	3'156	6'702	7'908	6'717	1'049
1994/95	24'429	50	2'761	6'248	7'654	5'027	2'689
1995/96	23'779	24	2'716	5'182	7'327	6'778	1'752
1996/97	20'553	54	2'691	4'608	6'843	5'614	743
1997/98	21'209	150	2'371	4'457	6'703	4'470	3'058

Wintersaison seit 1960/61, Nächtigungen nach Betriebsarten

Saison Fünfjahresmittel	TOTAL	November	Dezember	Januar	Februar	März	April
Privatzimmer							
1960/61 - 1964/65	3'093	513	343	390	291	539	1'021
1965/66 - 1969/70	5'644	790	837	740	734	1'166	1'377
1970/71 - 1974/75	6'068	697	1'106	895	801	1'055	1'514
1975/76 - 1979/80	3'090	298	745	410	522	522	595
1980/81	2'342	217	648	216	347	364	550
1981/82	1'762	126	345	184	365	305	437
1982/83	1'816	256	321	177	216	452	394
1983/84	1'340	106	301	307	181	148	297
1984/85	2'024	215	461	280	202	389	477
1985/86	1'818	178	496	202	184	494	264
1986/87	1'627	117	315	240	193	367	395
1987/88	1'915	261	307	261	293	390	403
1988/89	2'150	227	477	305	339	520	282
1989/90	1'196	249	202	113	102	267	263
1990/91	2'353	244	785	351	340	283	350
1991/92	3'733	205	842	587	682	726	691
1992/93	3'064	484	437	469	425	604	645
1993/94	2'685	533	483	405	306	633	325
1994/95	2'142	235	473	323	353	408	350
1995/96	2'233	417	420	347	315	299	435
1996/97	2'046	328	287	356	380	319	376
1997/98	1'892	389	356	340	202	227	378

Total Nächtigungen							
1960/61 - 1964/65	24'506	3'600	2'972	2'783	3'028	5'006	7'117
1965/66 - 1969/70	38'559	4'187	4'864	5'619	6'237	8'262	9'391
1970/71 - 1974/75	65'305	7'005	9'218	10'708	11'144	13'060	14'169
1975/76 - 1979/80	69'397	6'570	9'684	12'444	13'924	13'893	23'533
1980/81	75'843	6'133	10'712	13'103	15'575	15'065	15'255
1981/82	67'677	5'186	9'139	12'969	14'299	14'198	11'886
1982/83	65'955	5'811	7'599	12'349	14'615	15'040	10'541
1983/84	63'541	5'691	7'787	11'399	12'646	15'069	10'949
1984/85	72'207	7'011	9'582	12'597	14'715	16'298	12'004
1985/86	70'461	6'641	7'997	12'982	14'224	17'616	11'001
1986/87	64'284	6'075	8'140	12'166	12'878	14'180	10'845
1987/88	60'298	7'268	7'501	8'971	13'459	13'751	9'348
1988/89	62'159	6'235	7'498	10'472	13'347	16'055	8'552
1989/90	60'072	6'593	8'395	9'295	12'074	12'875	10'840
1990/91	57'683	6'204	8'450	9'918	12'053	12'209	8'849
1991/92	63'352	5'835	8'485	11'000	13'476	14'243	10'313
1992/93	59'732	6'066	8'404	10'580	13'121	12'019	9'542
1993/94	58'081	5'701	8'314	11'088	12'598	12'646	7'734
1994/95	56'342	5'462	7'367	10'290	12'574	11'335	9'314
1995/96	56'413	6'459	7'056	9'517	12'305	13'252	7'824
1996/97	53'317	5'768	7'101	9'214	11'930	11'767	7'537
1997/98	57'940	5'992	7'698	9'513	12'963	11'473	10'301

Wintersaison

Gästekünfte nach Saison und Herkunftsländern der Gäste seit 1960/61

Jahr Saison	Herkunftsland												Berufs- tätige Dauer- gäste	TOTAL
	Deutsch- land	Schweiz	USA	Öster- reich	Gross- britan- nien	Frank- reich	Italien	Nieder- lande	Belgien	Schwe- den	Liech- ten- stein	Andere		
Gäste- ankünfte														
1960/61	3'678	2'888	900	535	284	253	257	126	43	54	68	413	65	9'564
1961/62	3'756	2'975	818	575	337	352	298	123	69	52	95	456	49	9'955
1962/63	3'450	3'350	839	640	371	344	293	208	55	30	62	510	23	10'175
1963/64	3'841	3'581	918	641	447	412	332	194	90	59	151	512	15	11'193
1964/65	4'133	3'966	914	632	470	464	448	184	85	96	70	499	8	11'969
1965/66	4'169	4'294	874	660	625	546	380	219	96	71	121	422	79	12'556
1966/67	4'449	4'784	904	710	906	576	520	174	360	68	110	487	40	14'137
1967/68	4'601	4'700	1'128	719	556	643	543	225	479	103	100	573	46	14'416
1968/69	5'249	4'399	1'106	749	580	620	681	232	535	123	71	688	24	15'057
1969/70	5'559	4'712	1'251	912	722	478	879	301	113	116	75	1'195	49	16'362
1970/71	6'419	5'082	1'403	871	1'236	664	879	254	171	143	65	1'184	50	18'421
1971/72	6'917	5'243	1'144	1'131	2'017	721	943	350	169	143	64	1'789	41	20'672
1972/73	6'928	5'322	1'535	1'159	2'101	735	1'099	452	198	260	114	1'612	56	21'571
1973/74	7'623	5'591	981	1'180	1'705	629	874	397	185	160	99	1'967	67	21'458
1974/75	6'998	5'805	893	1'151	2'488	548	865	427	304	149	93	1'548	110	21'379
1975/76	7'970	5'970	1'158	1'163	1'658	714	680	600	308	199	106	1'969	68	22'663
1976/77	8'623	6'073	1'155	1'126	1'648	640	797	698	301	200	117	1'793	22	23'193
1977/78	9'546	6'257	1'318	1'150	1'051	577	645	889	348	207	118	2'279	16	24'401
1978/79	8'791	6'363	941	1'233	992	700	629	804	306	115	129	2'168	11	23'182
1979/80	9'165	6'921	1'212	1'223	878	747	689	968	391	202	145	2'154	41	24'736
1980/81	10'782	7'421	1'400	1'054	986	704	895	891	581	248	171	2'246	59	27'438
1981/82	9'535	6'861	1'859	1'127	1'119	717	721	761	300	288	174	2'123	90	25'675
1982/83	9'911	6'598	1'812	1'078	1'160	803	772	707	427	264	133	2'038	12	25'715
1983/84	9'135	7'187	1'773	1'050	1'119	723	776	641	569	192	133	2'078	17	25'393
1984/85	9'038	6'998	2'706	1'084	1'598	777	995	742	477	217	142	2'358	26	27'158
1985/86	8'362	7'248	2'671	960	1'323	822	899	577	499	211	125	2'525	66	26'288
1986/87	8'104	6'856	2'265	988	1'238	879	955	642	273	224	140	2'413	80	25'057
1987/88	7'430	6'438	1'992	963	1'178	637	1'214	654	331	164	171	2'372	62	23'606
1988/89	7'728	6'748	1'973	1'050	1'308	797	1'449	847	381	161	126	2'750	72	25'390
1989/90	7'410	6'397	2'041	1'053	1'495	829	1'541	720	377	316	115	3'085	79	25'458
1990/91	8'073	6'948	1'170	1'211	952	886	1'369	616	391	316	85	2'847	191	25'055
1991/92	8'848	6'631	1'800	1'118	836	738	1'330	562	368	211	118	3'122	51	25'733
1992/93	9'382	6'740	1'468	992	724	636	1'169	605	348	163	134	3'056	13	25'430
1993/94	9'236	6'103	1'185	819	717	646	1'042	627	285	199	200	2'904	12	23'975
1994/95	8'159	6'447	1'064	1'112	780	555	878	558	289	144	198	2'924	63	23'171
1995/96	8'071	6'354	1'081	939	777	707	799	584	300	140	182	2'762	219	22'915
1996/97 ¹	7'721	5'823	1'108	941	710	656	907	573	268	160	528	3'004	.	22'399
1997/98	8'208	6'207	1'169	1'152	770	663	1'000	578	254	178	610	3'383	.	24'172

¹ Ab 1996/97 sind Dauergäste unter ihrem Herkunftsland enthalten

Wintersaison

Logiernächte nach Saison und Herkunftsländern der Gäste seit 1960/61

Jahr Saison	Herkunftsland												Berufs- tätige Dauer- gäste	TOTAL	
	Deutsch- land	Schweiz	USA	Öster- reich	Gross- britan- nien	Frank- reich	Italien	Nieder- lande	Belgien	Schwe- den	Liech- ten- stein	Andere			
Logier- nächte															
1960/61	6'899	5'664	1'325	941	519	354	539	173	122	74	176	746	1'450	18'982	
1961/62	7'466	5'975	1'198	1'085	1'276	571	362	201	122	78	319	857	1'714	21'224	
1962/63	6'932	6'380	1'338	1'326	1'028	1'085	525	459	124	72	99	1'116	1'622	22'106	
1963/64	9'083	8'438	1'393	1'514	1'068	1'003	650	494	181	128	879	1'213	2'787	28'813	
1964/65	10'246	8'428	1'383	1'911	1'467	1'158	697	436	207	288	222	1'126	3'817	31'386	
1965/66	9'810	10'248	1'556	1'308	2'221	1'638	714	582	311	123	912	958	2'387	32'786	
1966/67	10'613	12'528	1'538	1'754	3'148	1'303	1'004	734	1'794	117	312	1'199	3'848	39'892	
1967/68	10'172	9'417	1'740	1'289	1'509	1'507	866	995	3'004	198	296	1'455	5'199	37'647	
1968/69	11'899	8'847	1'691	1'441	1'574	1'347	1'041	725	2'938	279	303	1'691	4'804	38'580	
1969/70	13'708	10'456	1'947	1'835	1'821	1'445	1'241	986	394	239	191	2'327	7'320	43'910	
1970/71	14'917	11'622	2'152	1'491	3'002	1'604	1'540	674	532	288	507	2'082	7'051	47'462	
1971/72	16'624	12'701	2'211	2'392	14'017	1'581	2'058	1'357	412	514	267	2'735	7'243	64'112	
1972/73	18'642	13'299	2'290	2'325	14'557	1'524	1'961	1'731	438	817	567	3'877	6'688	68'716	
1973/74	22'804	16'281	1'702	2'318	12'014	1'329	1'490	1'537	524	332	454	4'044	8'175	73'004	
1974/75	23'118	18'831	1'714	2'181	12'916	1'262	1'479	1'423	853	328	358	3'580	5'259	73'230	
1975/76	22'818	16'693	1'773	2'204	10'631	1'565	1'168	2'010	884	512	737	3'524	1'743	66'262	
1976/77	25'560	17'789	1'681	3'386	9'524	1'207	1'097	2'877	995	309	793	4'216	1'593	71'027	
1977/78	28'090	17'583	2'184	2'640	6'979	1'013	981	4'293	1'000	548	751	4'560	1'135	71'757	
1978/79	24'653	18'462	1'696	3'188	4'094	1'293	1'122	3'316	1'097	173	1'524	4'402	496	65'516	
1979/80	27'612	21'651	2'403	3'081	3'196	1'384	955	4'348	1'101	538	723	4'166	1'265	72'423	
1980/81	30'522	20'601	2'179	2'158	4'274	1'068	1'345	4'035	1'761	1'070	736	4'659	1'435	75'843	
1981/82	24'905	19'101	3'364	1'917	4'223	1'132	1'063	3'070	858	1'113	685	4'499	1'747	67'677	
1982/83	25'454	18'373	2'878	1'796	4'238	1'659	1'130	2'568	971	1'011	469	4'475	933	65'955	
1983/84	22'676	19'403	3'000	1'875	4'143	1'405	1'007	2'353	1'484	478	490	4'594	633	63'541	
1984/85	25'546	19'223	5'489	1'857	5'438	1'707	1'512	2'815	1'302	414	757	5'122	1'025	72'207	
1985/86	23'002	20'603	5'069	1'604	5'645	1'594	1'436	2'071	1'482	440	409	4'368	2'738	70'461	
1986/87	20'473	19'043	3'800	1'598	4'707	1'762	1'341	2'585	635	355	614	4'182	3'189	64'284	
1987/88	18'743	17'167	3'355	1'541	4'934	1'004	1'661	2'375	721	305	572	4'358	3'562	60'298	
1988/89	17'497	18'217	3'019	1'775	4'825	1'294	2'360	3'059	810	290	452	4'739	3'822	62'159	
1989/90	16'041	16'114	3'091	1'948	5'563	1'367	1'993	2'357	934	680	333	5'801	3'850	60'072	
1990/91	19'711	16'484	2'069	1'971	2'664	1'472	1'877	2'169	1'071	505	295	5'057	2'338	57'683	
1991/92	23'610	17'910	3'114	1'850	2'557	1'382	1'888	1'679	1'136	364	475	6'099	1'288	63'352	
1992/93	23'132	17'172	2'653	1'533	2'180	1'129	1'669	1'893	941	287	491	5'975	677	59'732	
1993/94	23'618	16'407	2'069	1'343	1'783	1'045	1'483	2'124	873	293	446	6'044	553	58'081	
1994/95	21'097	17'241	1'746	2'414	1'810	843	1'280	1'976	695	252	522	5'479	987	56'342	
1995/96	21'664	16'600	1'868	1'743	1'763	1'234	1'141	2'023	810	228	695	5'261	1'383	56'413	
1996/97 ¹	19'436	14'803	2'163	1'734	1'751	1'100	1'326	2'174	608	255	1'630	6'337	.	53'317	
1997/98	20'610	15'774	2'331	2'481	1'880	1'144	1'694	1'885	482	393	1'837	7'429	.	57'940	

¹ Ab 1996/97 sind Dauergäste unter ihrem Herkunftsland enthalten

Wintersaison
Betriebe nach Monaten seit 1962/63

Saison	November	Dezember	Januar	Februar	März	April	Mittelwert
Gast- und Beherbergungsbetriebe							
1962/63	48	41	39	39	45	48	43.3
1963/64	43	32	34	40	50	50	41.5
1964/65	47	44	41	43	47	57	46.5
1965/66	46	43	40	41	56	58	45.7
1966/67	34	42	40	38	56	55	44.2
1967/68	39	45	42	47	51	60	47.3
1968/69	39	42	43	44	48	61	46.2
1969/70	44	55	51	46	62	54	52.0
1970/71	38	54	54	49	52	62	51.5
1971/72	37	55	48	50	61	65	52.7
1972/73	43	50	49	52	54	63	51.8
1973/74	43	57	53	52	52	63	53.3
1974/75	41	58	52	52	62	54	53.2
1975/76	42	54	48	50	48	58	50.0
1976/77	42	61	52	59	58	63	55.8
1977/78	43	61	51	57	66	58	56.0
1978/79	42	57	52	56	55	63	54.2
1979/80	48	58	51	54	55	57	53.8
1980/81	37	59	52	56	49	54	51.2
1981/82	36	54	49	47	50	58	49.0
1982/83	34	49	50	51	54	56	49.0
1983/84	40	50	47	48	52	54	48.5
1984/85	50	58	58	55	57	56	55.7
1985/86	48	57	56	54	61	58	55.7
1986/87	45	54	52	53	52	55	51.8
1987/88	48	54	47	49	50	50	49.7
1988/89	41	49	48	47	53	50	48.0
1989/90	41	51	48	48	52	51	48.5
1990/91	42	51	45	45	49	48	46.7
1991/92	41	50	48	50	51	52	48.7
1992/93	41	52	51	51	53	54	50.3
1993/94	41	54	49	53	52	51	50.0
1994/95	42	51	47	51	49	51	48.5
1995/96	39	49	45	51	51	47	47.0
1996/97	40	47	44	45	48	47	45.2
1997/98	40	46	43	49	49	49	46.0

**Wintersaison
verfügbare Gastbetten nach Monaten seit 1962/63**

Saison	November	Dezember	Januar	Februar	März	April	Mittelwert
Gastbetten verfügbar							
1962/63	735	658	674	656	755	1'007	748
1963/64	677	589	598	655	813	931	711
1964/65	721	672	643	711	846	1'041	772
1965/66	830	715	757	783	867	1'122	846
1966/67	684	789	780	730	1'077	1'118	863
1967/68	654	770	771	809	893	1'174	845
1968/69	610	658	685	671	889	1'117	772
1969/70	718	793	798	759	1'091	1'218	896
1970/71	709	836	874	881	959	1'282	924
1971/72	807	1'001	1'016	1'116	1'228	1'433	1'100
1972/73	885	922	1'135	1'163	1'134	1'434	1'112
1973/74	897	1'076	1'112	1'132	1'266	1'538	1'170
1974/75	1'032	1'129	1'115	1'176	1'432	1'355	1'207
1975/76	1'043	1'178	1'115	1'287	1'261	1'566	1'242
1976/77	1'034	1'510	1'306	1'509	1'501	1'604	1'411
1977/78	1'119	1'383	1'268	1'367	1'641	1'445	1'372
1978/79	1'061	1'321	1'324	1'448	1'456	1'674	1'381
1979/80	1'314	1'578	1'551	1'604	1'643	1'571	1'544
1980/81	1'113	1'560	1'580	1'605	1'555	1'579	1'499
1981/82	1'053	1'468	1'413	1'577	1'559	1'598	1'445
1982/83	1'090	1'415	1'604	1'602	1'611	1'452	1'462
1983/84	1'046	1'305	1'261	1'314	1'537	1'433	1'316
1984/85	1'193	1'347	1'461	1'462	1'497	1'410	1'395
1985/86	1'147	1'348	1'466	1'458	1'607	1'389	1'403
1986/87	1'035	1'278	1'357	1'399	1'336	1'302	1'285
1987/88	1'024	1'124	1'181	1'218	1'278	1'139	1'161
1988/89	887	1'049	1'174	1'199	1'296	1'065	1'112
1989/90	942	1'082	1'189	1'214	1'327	1'192	1'158
1990/91	968	982	1'086	1'194	1'282	1'067	1'097
1991/92	887	1'013	1'258	1'236	1'315	1'249	1'160
1992/93	927	1'089	1'262	1'278	1'340	1'208	1'184
1993/94	927	1'098	1'194	1'182	1'262	1'073	1'123
1994/95	909	1'115	1'222	1'256	1'267	1'227	1'166
1995/96	860	938	1'088	1'279	1'288	1'055	1'085
1996/97	960	1'012	1'183	1'292	1'340	1'080	1'154
1997/98	1'010	1'048	1'196	1'302	1'348	1'187	1'182

