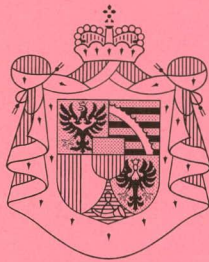

Fürstentum
Liechtenstein



**Fremdenverkehrs-
statistik**

Sommersaison 1997

**Amt für
Volkswirtschaft**
9490 Vaduz

Fürstentum
Liechtenstein



**Fremdenverkehrs-
statistik**

Sommersaison 1997

**Amt für
Volkswirtschaft**
9490 Vaduz

INHALTSVERZEICHNIS

Seite

EINLEITUNG	3
-------------------------	---

TABELLEN SOMMERSAISON 1997

Gästeankünfte nach Gemeinden, Betriebsarten und Monaten.....	9
Logiernächte nach Gemeinden, Betriebsarten und Monaten	9
Gästeankünfte nach Herkunftsland und Monaten	10
Logiernächte nach Herkunftsland und Monaten	11
Gästeankünfte nach Herkunftsland und Betriebsarten.....	12
Logiernächte nach Herkunftsland und Betriebsarten.....	13
Gästeankünfte nach Herkunftsland und Gemeinden.....	14
Logiernächte nach Herkunftsland und Gemeinden	15
Durchschnittliche Aufenthaltsdauer (in Tagen) nach Herkunftsland und Betriebsarten	16
Durchschnittliche Aufenthaltsdauer (in Tagen) nach Gemeinden und Monaten (inkl. Dauergäste)	16
Vorhandene und verfügbare Gastbetten nach Gemeinden und Monaten	17
Durchschnittliche Gastbettenbesetzung nach Gemeinden und Monaten in Prozent	17
Vorhandene und verfügbare Zimmer nach Gemeinden und Monaten	18
Betriebe nach Gemeinden, Betriebsarten und Monaten.....	19
Hauptberuflich beschäftigtes Personal nach Gemeinden und Betriebsarten	19

VERGLEICHSTABELLEN

Fremdenverkehr Sommersaison seit 1960.....	21
Sommersaison seit 1965, Ankünfte nach Betriebsarten.....	22
Sommersaison seit 1965, Nächtigungen nach Betriebsarten.....	26
Sommersaison, Gästeankünfte nach Saison und Herkunftsländern der Gäste seit 1960.....	30
Sommersaison, Logiernächte nach Saison und Herkunftsländern der Gäste seit 1960	31
Sommersaison, Betriebe nach Monaten seit 1960	32
Sommersaison, verfügbare Gastbetten nach Monaten seit 1960.....	33

Sommersaison 1997

Einleitung

Die Statistik für den Sommerfremdenverkehr 1997 weist im Vergleich zur Sommersaison 1996 sowohl bei den Ankünften als auch bei den Logiernächten wieder bessere Ergebnisse aus. Damit konnte der seit 1991 anhaltende Abwärtstrend gebrochen werden. Die Zahlen in Klammern sind die Werte der Vorjahressaison.

Als Sommersaison gelten in dieser Statistik die Monate Mai bis Oktober. Im liechtensteinischen Fremdenverkehr entfallen sechs von zehn Ankünften und fünfeinhalb von zehn Übernachtungen auf die Sommersaison.

In der Sommersaison 1997 (Sommersaison 1996) wurden im Monatsdurchschnitt 50.5 (49.8) Betriebe erfasst. Für die gemeldeten Betriebe sind 35'586 (33'938) Gästeankünfte und 65'830 (63'497) Logiernächte gebucht worden. Das ergibt einen Anstieg von 4.9% (-7.1%) bei den Ankünften und ebenfalls einen Anstieg von 3.7% (-9.9%) bei den Logiernächten.

Sommersaison nach Gemeinden¹

Hotel und Privatzimmer	Saison	Vaduz	Balzers/Triesen	Triesenberg	Schaan/Planken	Unterland	Total
Anzahl Betriebe (Saisonmittelwert) ²	1995	9.7	9.0	17.0	7.0	10.7	53.3
	1996	9.7	8.7	13.3	7.7	10.5	49.8
	1997	9.5	9.0	13.7	8.0	10.3	50.5
Verfügbare Gastbetten (Saisonmittelwert) ²	1995	256	274	434	178	136	1'278
	1996	255	274	361	221	134	1'245
	1997	271	283	410	222	137	1'323
Gästeankünfte	1995	14'224	5'521	8'892	5'015	2'882	36'534
	1996	13'486	5'414	7'424	4'698	2'916	33'938
	1997	13'598	6'127	8'363	4'832	2'666	35'586
Logiernächte	1995	20'929	10'896	23'291	9'349	6'017	70'482
	1996	19'367	10'846	18'235	9'185	5'864	63'497
	1997	19'165	11'332	20'088	9'128	6'117	65'830
Gastbettenbesetzung (Saisonmittelwert ² in %)	1995	44.5	21.6	29.2	28.5	24.1	30.0
	1996	41.3	21.5	27.5	22.6	23.9	27.7
	1997	38.5	21.7	26.7	22.4	24.3	27.1
Anwesenheitsdauer³ (Saisonmittelwert) ²	1995	1.5	2.0	2.6	1.9	2.1	1.9
	1996	1.4	2.0	2.5	2.0	2.0	1.9
	1997	1.4	1.8	2.4	1.9	2.3	1.8

In den Gemeinden Balzers/Triesen und im Unterland konnte gegenüber dem Vorjahr eine höhere Gastbettenauslastung festgestellt werden. Insgesamt betrug die durchschnittliche Auslastung der Gastbetten 27.1% (27.7%)

Auf Vaduz entfielen 38.2% (39.7%) der Ankünfte und 29.1% (30.5%) der Nächtigungen und auf Triesenberg 23.5% (21.9%) der Ankünfte und 30.5% (28.7%) der Nächtigungen. Auf die beiden Gemeinden Vaduz und Triesenberg konzentrierten sich 59.6% (59.2%) der Nächtigungen in Liechtenstein.

¹ Abweichungen ergeben sich durch Runden der Zahlen

² Monatsdurchschnitt

³ In Tagen (einschliesslich berufstätige Dauergäste)

Gäste nach Herkunftsländern¹

Saison	Deutschland	Schweiz	USA	Österreich	Grossbritannien	Frankreich	Italien	Niederlande	Liechtenstein	Andere	Berufstätige Dauerg.	TOTAL
Gästeankünfte												
1995	12'216	8'080	2'774	1'529	1'037	1'119	1'304	670	254	7'369	182	36'534
1996	11'150	7'053	2'600	1'398	1'356	1'132	1'609	744	265	6'091	540	33'938
1997 ²	11'945	7'052	3'107	1'551	1'099	1'115	1'527	727	576	6'887	.	35'586
Logiernächte												
1995	26'373	13'161	4'330	4'132	2'062	1'583	1'772	1'846	539	13'408	1'276	70'482
1996	24'310	11'027	4'084	2'564	2'450	1'668	2'426	1'473	519	10'707	2'269	63'497
1997 ²	25'660	11'697	4'773	2'799	1'968	1'701	2'027	1'433	1'328	12'444	.	65'830

Gesamthaft sind die Gästeankünfte und Nächtigungen gegenüber dem Vorjahr wieder angestiegen. Die Gäste aus Deutschland führten erneut die Rangliste an, vor denjenigen aus der Schweiz und aus den USA. Bei den Gästen aus den USA, der Schweiz und Österreich konnten erhebliche Zunahmen bei den Logiernächten festgestellt werden. Die berufstätigen Dauergäste werden ab Januar 1997 unter ihrem Herkunftsland ausgewiesen. Dadurch lässt sich der beträchtliche Anstieg der Gäste aus Liechtenstein erklären.

Betriebsarten - Ankünfte - Logiernächte

Sommersaison	Hotels	Alpenhotels	Privatzimmer	TOTAL
Ankünfte				
1995	29'043	6'076	1'415	36'534
1996	27'873	5'066	999	33'938
1997	29'148	5'391	1'047	35'586
Logiernächte				
1995	49'702	17'217	3'563	70'482
1996	47'508	13'281	2'708	63'497
1997	48'487	14'381	2'962	65'830

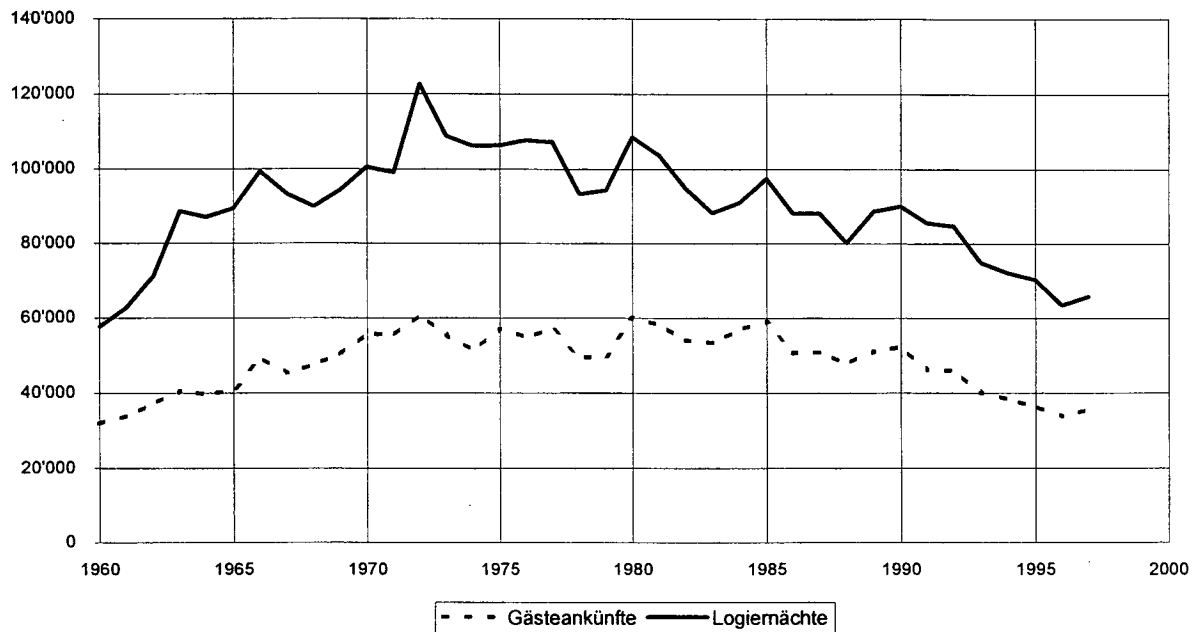
Für die Sommersaison 1996 mussten bei allen Betriebsarten Rückgänge registriert werden, während für die Sommersaison 1997 steigende Zahlen bei den Ankünften und Nächtigungen sämtlicher Betriebsarten verzeichnet werden konnten.

Hauptberuflich Beschäftigte

In den erfassten Betrieben waren in der Sommersaison 1997 (1996) im Monatsdurchschnitt 420 (423) Personen hauptberuflich beschäftigt. Dabei belief sich der Frauenanteil an den Gesamtbeschäftigten auf 61.4% (62.2) oder auf 258 (263) Personen.

¹ Übrige Herkunftsländer siehe Tabelle 3 und 4

² Ab 1997 sind Dauergäste unter ihrem Herkunftsland enthalten

HOTEL UND PRIVATZIMMER**Ankünfte und Logiernächte**

Wiedergabe mit Quellenangabe erwünscht.

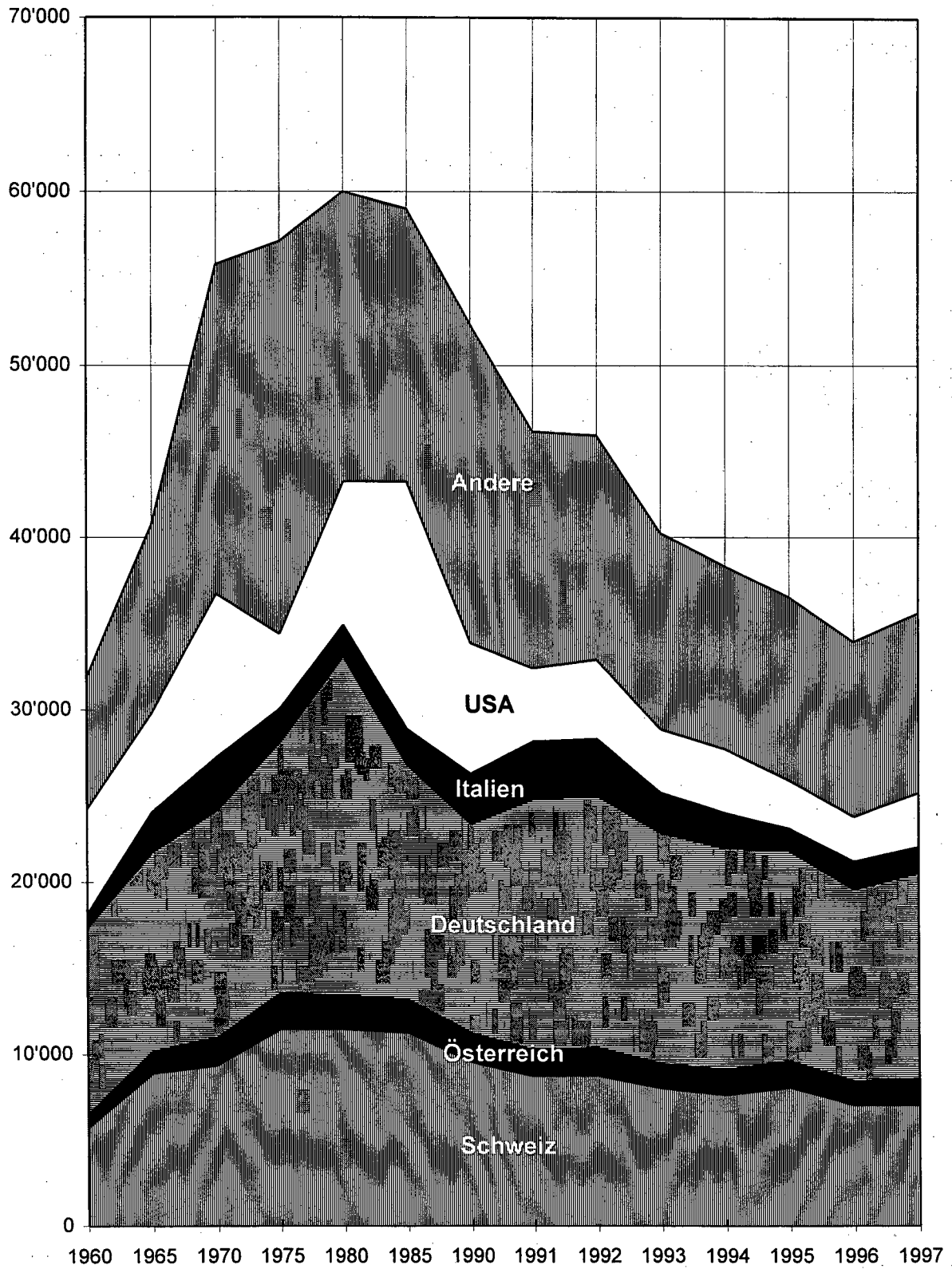
Vaduz, den 26. Dezember 1997

AMT FÜR VOLKSWIRTSCHAFT
DES FÜRSTENTUMS LIECHTENSTEIN

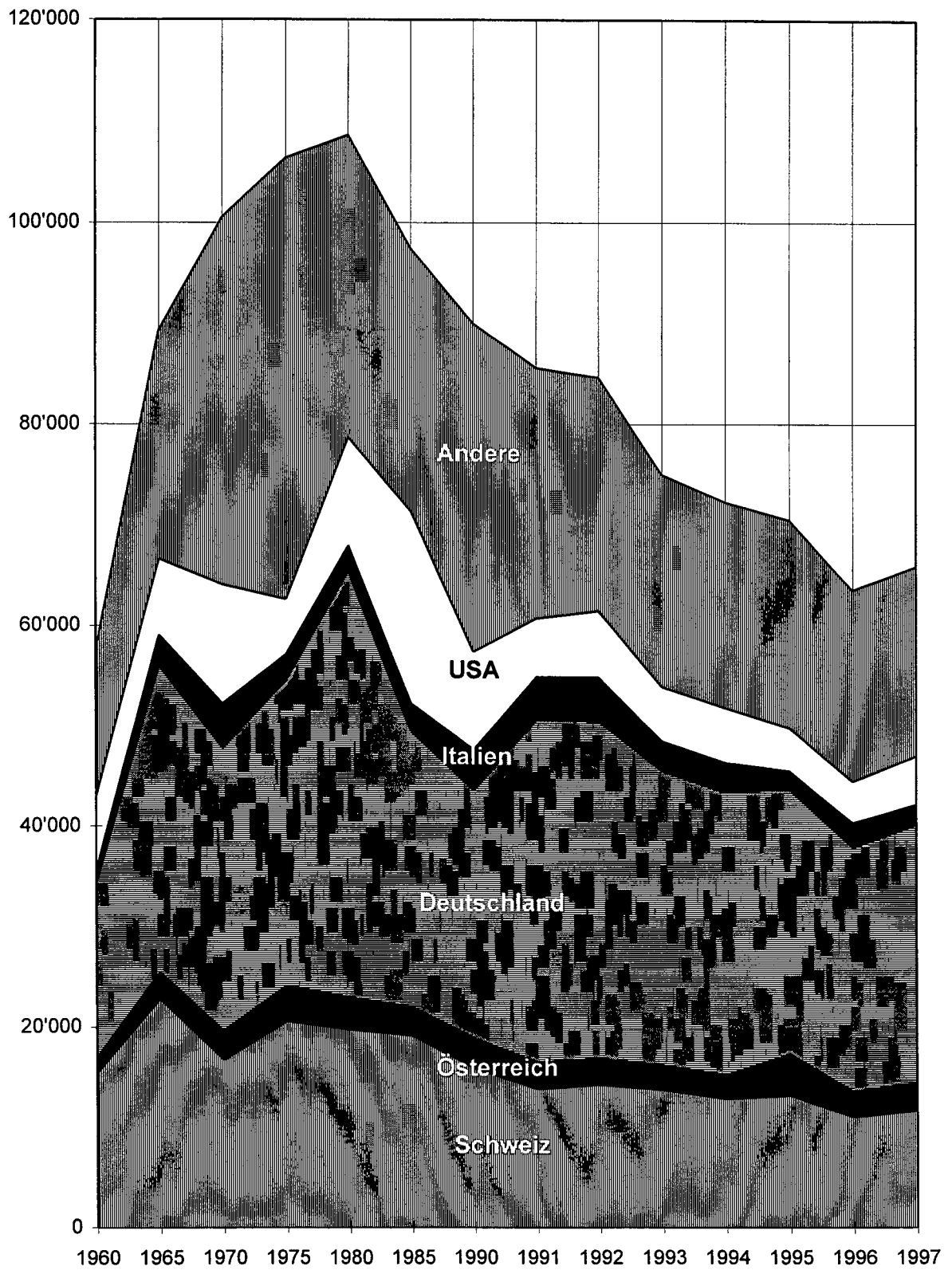
Nr. 761

-200-

Gästeankünfte nach dem Herkunftsland seit 1960



Logiernächte nach dem Herkunftsland seit 1960



TABELLEN SOMMERSAISON
Gast- und Beherbergungsbetriebe

07/01 GÄSTEANKÜNPFTE NACH GEMEINDEN, BETRIEBSARTEN UND MONATEN

Sommer 1997

Gemeinden	Gesamt	Mai	Juni	Juli	Aug.	Sept.	Okt.
Liechtenstein	35'586	4'754	5'947	5'897	7'451	6'188	5'349
Hotelbetriebe	29'148	4'220	4'772	4'834	5'730	5'051	4'541
Alpenhotels	5'391	410	917	908	1'528	996	632
Privatzimmer	1'047	124	258	155	193	141	176
Vaduz	13'598	1'868	2'120	2'388	2'680	2'428	2'114
Hotelbetriebe	13'590	1'868	2'116	2'386	2'678	2'428	2'114
Privatzimmer	8	-	4	2	2	-	-
Balzers/Triesen	6'127	899	1'064	859	1'204	1'091	1'010
Hotelbetriebe	5'478	811	889	768	1'099	1'000	911
Privatzimmer	649	88	175	91	105	91	99
Triesenberg	8'363	820	1'394	1'463	2'187	1'445	1'054
Hotelbetriebe	2'821	390	455	522	621	437	396
Alpenhotels	5'391	410	917	908	1'528	996	632
Privatzimmer	151	20	22	33	38	12	26
Schaan/Planken	4'832	731	904	727	899	766	805
Hotelbetriebe	4'645	718	850	716	867	732	762
Privatzimmer	187	13	54	11	32	34	43
Unterland	2'666	436	465	460	481	458	366
Hotelbetriebe	2'614	433	462	442	465	454	358
Privatzimmer	52	3	3	18	16	4	8

08/02 LOGIERNÄCHTE NACH GEMEINDEN, BETRIEBSARTEN UND MONATEN

Sommer 1997

Gemeinden	Gesamt	Mai	Juni	Juli	Aug.	Sept.	Okt.
Liechtenstein	65'830	9'524	10'942	10'237	13'778	11'422	9'927
Hotelbetriebe	48'487	7'322	8'026	7'723	9'748	8'386	7'282
Alpenhotels	14'381	1'869	2'333	1'903	3'409	2'701	2'166
Privatzimmer	2'962	333	583	611	621	335	479
Vaduz	19'165	2'842	3'108	3'135	3'824	3'388	2'868
Hotelbetriebe	19'132	2'842	3'100	3'117	3'817	3'388	2'868
Privatzimmer	33	-	8	18	7	-	-
Balzers/Triesen	11'332	1'517	1'970	1'675	2'184	2'011	1'975
Hotelbetriebe	9'875	1'344	1'681	1'320	1'958	1'868	1'704
Privatzimmer	1'457	173	289	355	226	143	271
Triesenberg	20'088	2'630	3'240	2'850	4'917	3'597	2'854
Hotelbetriebe	5'294	726	829	863	1'357	871	648
Alpenhotels	14'381	1'869	2'333	1'903	3'409	2'701	2'166
Privatzimmer	413	35	78	84	151	25	40
Schaan/Planken	9'128	1'440	1'706	1'276	1'746	1'428	1'532
Hotelbetriebe	8'228	1'321	1'507	1'166	1'591	1'265	1'378
Privatzimmer	900	119	199	110	155	163	154
Unterland	6'117	1'095	918	1'301	1'107	998	698
Hotelbetriebe	5'958	1'089	909	1'257	1'025	994	684
Privatzimmer	159	6	9	44	82	4	14

11/03 GÄSTEANKÜNFTE NACH HERKUNFTSLAND UND MONATEN

Sommer 1997

Herkunftsland	Gesamt	Mai	Juni	Juli	Aug.	Sept.	Okt.
Liechtenstein	576	70	76	78	170	68	114
Schweiz	7'052	914	1'265	994	1'494	1'297	1'088
Belgien	361	42	99	79	50	51	40
Dänemark	185	25	39	45	22	24	30
Deutschland	11'945	1'794	1'893	1'926	2'371	2'178	1'783
Finnland	120	20	19	20	22	12	27
Frankreich	1'115	133	136	253	283	203	107
Griechenland	119	11	39	9	42	8	10
Grossbritannien	1'099	147	289	122	201	205	135
Italien	1'527	196	164	226	513	211	217
Irland	54	7	40	4	-	3	-
Island	54	5	2	1	35	8	3
Jugoslawien (ehem.)	391	61	105	19	88	33	85
Luxemburg	102	17	18	17	25	17	8
Niederlande	727	94	101	205	167	80	80
Norwegen	265	18	40	153	15	15	24
Österreich	1'551	175	297	237	401	223	218
Polen	336	37	32	73	56	91	47
Portugal	115	23	21	7	35	21	8
Schweden	287	29	64	93	29	33	39
Slowakei	183	67	32	12	28	16	28
Spanien	388	55	30	85	108	56	54
Tschechische Republik	414	88	50	55	66	88	67
Türkei	37	8	10	6	8	4	1
Ungarn	268	17	46	54	100	32	19
Übriges Europa	520	37	61	63	93	161	105
USA	3'107	398	570	628	528	523	460
Kanada	332	37	68	53	35	76	63
Übriges Amerika	355	52	50	55	70	84	44
Republik Südafrika	40	11	6	10	4	-	9
Übriges Afrika	46	2	5	7	5	22	5
Israel	132	12	18	33	38	16	15
Japan	1'137	90	121	224	261	183	258
Nord-, Südkorea	65	-	25	6	14	7	13
Übriges Asien	378	27	90	25	47	74	115
Neuseeland	13	1	2	2	-	4	4
Australien, Ozeanien	190	34	24	18	27	61	26
Gesamt	35'586	4'754	5'947	5'897	7'451	6'188	5'349

12/04 LOGIERNÄCHTE NACH HERKUNFTSLAND UND MONATEN

Sommer 1997

Herkunftsland	Gesamt	Mai	Juni	Juli	Aug.	Sept.	Okt.
Liechtenstein	1'328	140	181	177	343	229	258
Schweiz	11'697	1'533	1'909	2'022	2'419	1'918	1'896
Belgien	528	46	134	122	77	80	69
Dänemark	338	55	85	82	29	36	51
Deutschland	25'660	4'335	4'010	3'655	5'139	4'649	3'872
Finnland	165	29	23	24	33	25	31
Frankreich	1'701	186	200	364	459	348	144
Griechenland	372	11	132	10	174	30	15
Grossbritannien	1'968	236	597	176	420	328	211
Italien	2'027	238	194	283	662	324	326
Irland	109	8	90	6	-	5	-
Island	91	5	3	2	60	17	4
Jugoslawien (ehem.)	783	139	172	57	144	96	175
Luxemburg	195	51	26	28	50	32	8
Niederlande	1'433	198	165	369	446	136	119
Norwegen	335	24	74	170	15	24	28
Österreich	2'799	348	521	460	675	458	337
Polen	547	71	36	128	86	148	78
Portugal	329	70	73	37	56	54	39
Schweden	387	34	93	128	36	44	52
Slowakei	326	138	46	18	37	29	58
Spanien	612	93	49	127	127	103	113
Tschechische Republik	621	119	77	76	83	150	116
Türkei	91	33	17	10	14	16	1
Ungarn	494	65	111	63	156	79	20
Übriges Europa	1'232	135	113	153	208	415	208
USA	4'773	624	969	826	883	793	678
Kanada	471	48	78	79	42	104	120
Übriges Amerika	607	70	84	68	171	114	100
Republik Südafrika	78	17	9	20	6	-	26
Übriges Afrika	268	65	34	14	41	109	5
Israel	301	73	61	42	84	18	23
Japan	1'749	197	210	326	417	236	363
Nord-, Südkorea	168	-	61	34	39	13	21
Übriges Asien	1'009	41	273	54	120	197	324
Neuseeland	14	2	2	2	-	4	4
Australien, Ozeanien	224	47	30	25	27	61	34
Gesamt	65'830	9'524	10'942	10'237	13'778	11'422	9'927

13 GÄSTEANKÜNFTEN NACH HERKUNFTSLAND UND BETRIEBSARTEN

Sommer 1997

Herkunftsland	Total	Hotelbetriebe	Alpenhotels	Privatzimmer
Liechtenstein	576	270	305	1
Schweiz	7'052	5'208	1'442	402
Belgien	361	335	15	11
Dänemark	185	165	20	-
Deutschland	11'945	9'167	2'385	393
Finnland	120	116	-	4
Frankreich	1'115	1'060	39	16
Griechenland	119	114	5	-
Grossbritannien	1'099	896	198	5
Italien	1'527	1'437	65	25
Irland	54	54	-	-
Island	54	54	-	-
Jugoslawien (ehem.)	391	272	119	-
Luxemburg	102	85	14	3
Niederlande	727	656	69	2
Norwegen	265	233	32	-
Österreich	1'551	1'402	118	31
Polen	336	329	3	4
Portugal	115	107	6	2
Schweden	287	275	12	-
Slowakei	183	183	-	-
Spanien	388	357	25	6
Tschechische Republik	414	402	8	4
Türkei	37	37	-	-
Ungarn	268	247	-	21
Übriges Europa	520	431	89	-
USA	3'107	2'684	345	78
Kanada	332	317	10	5
Übriges Amerika	355	340	10	5
Republik Südafrika	40	40	-	-
Übriges Afrika	46	45	-	1
Israel	132	121	-	11
Japan	1'137	1'114	11	12
Nord-, Südkorea	65	63	-	2
Übriges Asien	378	346	32	-
Neuseeland	13	11	2	-
Australien, Ozeanien	190	175	12	3
Gesamt	35'586	29'148	5'391	1'047

14 LOGIERNÄCHTE NACH HERKUNFTSLAND UND BETRIEBSARTEN

Sommer 1997

Herkunftsland	TOTAL	Hotelbetriebe	Alpenhotels	Privatzimmer
Liechtenstein	1'328	875	445	8
Schweiz	11'697	7'741	2'794	1'162
Belgien	528	457	51	20
Dänemark	338	302	36	-
Deutschland	25'660	15'788	8'814	1'058
Finnland	165	161	-	4
Frankreich	1'701	1'552	82	67
Griechenland	372	367	5	-
Grossbritannien	1'968	1'419	543	6
Italien	2'027	1'911	83	33
Irland	109	109	-	-
Island	91	91	-	-
Jugoslawien (ehem.)	783	664	119	-
Luxemburg	195	137	37	21
Niederlande	1'433	1'160	263	10
Norwegen	335	300	35	-
Österreich	2'799	2'513	227	59
Polen	547	536	3	8
Portugal	329	319	6	4
Schweden	387	375	12	-
Slowakei	326	326	-	-
Spanien	612	579	25	8
Tschechische Republik	621	605	8	8
Türkei	91	91	-	-
Ungarn	494	452	-	42
Übriges Europa	1'232	974	258	-
USA	4'773	3'998	415	360
Kanada	471	454	12	5
Übriges Amerika	607	562	40	5
Republik Südafrika	78	78	-	-
Übriges Afrika	268	267	-	1
Israel	301	278	-	23
Japan	1'749	1'716	18	15
Nord-, Südkorea	168	138	-	30
Übriges Asien	1'009	977	32	-
Neuseeland	14	12	2	-
Australien, Ozeanien	224	203	16	5
Gesamt	65'830	48'487	14'381	2'962

09/07 GÄSTEANKÜNFTE NACH HERKUNFTSLAND UND GEMEINDEN

Sommer 1997

Herkunftsland (Ständiger Wohnsitz)	Gesamt		Unter- land	Ober- land	Vaduz	Balzers Triesen	Triesen- berg	Schaan Planken	
	Anzahl	%							
Liechtenstein	576	1.6%	13	563	40	27	487	9	
Schweiz	7'052	19.8%	584	6'468	1'876	1'556	1'978	1'058	
Belgien	361	1.0%	18	343	259	38	27	19	
Dänemark	185	0.5%	15	170	89	27	38	16	
Deutschland	11'945	33.6%	1'112	10'833	3'526	2'212	3'469	1'626	
Finnland	120	0.3%	12	108	70	12	13	13	
Frankreich	1'115	3.1%	122	993	505	180	122	186	
Griechenland	119	0.3%	-	119	41	12	9	57	
Grossbritannien	1'099	3.1%	30	1'069	578	145	245	101	
Italien	1'527	4.3%	112	1'415	741	269	157	248	
Irland	54	0.2%	-	54	35	2	2	15	
Island	54	0.2%	4	50	17	26	-	7	
Jugoslawien (ehem.)	391	1.1%	18	373	24	28	177	144	
Luxemburg	102	0.3%	4	98	56	1	22	19	
Niederlande	727	2.0%	26	701	294	111	182	114	
Norwegen	265	0.7%	18	247	128	30	59	30	
Österreich	1'551	4.4%	154	1'397	681	289	221	206	
Polen	336	0.9%	63	273	89	113	9	62	
Portugal	115	0.3%	8	107	70	13	15	9	
Schweden	287	0.8%	15	272	169	34	24	45	
Slowakei	183	0.5%	22	161	106	45	2	8	
Spanien	388	1.1%	30	358	236	35	52	35	
Tschechische Republik	414	1.2%	28	386	204	93	19	70	
Türkei	37	0.1%	-	37	14	8	-	15	
Ungarn	268	0.8%	18	250	131	83	6	30	
Übriges Europa	520	1.5%	37	483	237	83	131	32	
USA	3'107	8.7%	125	2'982	1'633	317	691	341	
Kanada	332	0.9%	8	324	183	50	49	42	
Übriges Amerika	355	1.0%	21	334	214	44	18	58	
Republik Südafrika	40	0.1%	-	40	36	1	-	3	
Übriges Afrika	46	0.1%	2	44	26	6	2	10	
Israel	132	0.4%	12	120	55	14	17	34	
Japan	1'137	3.2%	25	1'112	874	162	25	51	
Nord-, Südkorea	65	0.2%	4	61	33	25	-	3	
Übriges Asien	378	1.1%	4	374	198	26	51	99	
Neuseeland	13	0.0%	-	13	9	2	2	-	
Australien, Ozeanien	190	0.5%	2	188	121	8	42	17	
Gesamt	35'586	100.0%	2'666	32'920	13'598	6'127	8'363	4'832	

10/08 LOGIERNÄCHTE NACH HERKUNFTSLAND UND GEMEINDEN

Sommer 1997

Herkunftsland (Ständiger Wohnsitz)	Gesamt		Unter- land	Ober- land	Vaduz	Balzers Triesen	Triesen- berg	Schaan Planken	
	Anzahl	%							
Liechtenstein	1'328	2.0%	337	991	59	94	815	23	
Schweiz	11'697	17.8%	1'049	10'648	2'490	2'848	3'621	1'689	
Belgien	528	0.8%	21	507	340	52	72	43	
Dänemark	338	0.5%	41	297	139	49	82	27	
Deutschland	25'660	39.0%	2'460	23'200	5'292	3'625	11'339	2'944	
Finnland	165	0.3%	12	153	91	24	20	18	
Frankreich	1'701	2.6%	195	1'506	727	263	192	324	
Griechenland	372	0.6%	-	372	53	32	23	264	
Grossbritannien	1'968	3.0%	42	1'926	860	267	622	177	
Italien	2'027	3.1%	212	1'815	857	396	205	357	
Irland	109	0.2%	-	109	55	7	2	45	
Island	91	0.1%	4	87	20	57	-	10	
Jugoslawien (ehem.)	783	1.2%	197	586	36	58	229	263	
Luxemburg	195	0.3%	16	179	84	3	45	47	
Niederlande	1'433	2.2%	76	1'357	390	195	554	218	
Norwegen	335	0.5%	18	317	157	50	76	34	
Österreich	2'799	4.3%	431	2'368	1'067	508	440	353	
Polen	547	0.8%	118	429	107	222	13	87	
Portugal	329	0.5%	170	159	112	23	15	9	
Schweden	387	0.6%	20	367	195	55	30	87	
Slowakei	326	0.5%	49	277	171	91	6	9	
Spanien	612	0.9%	62	550	338	59	62	91	
Tschechische Republik	621	0.9%	51	570	258	174	25	113	
Türkei	91	0.1%	-	91	22	14	-	55	
Ungarn	494	0.8%	60	434	205	181	10	38	
Übriges Europa	1'232	1.9%	151	1'081	462	187	351	81	
USA	4'773	7.3%	163	4'610	2'202	751	909	748	
Kanada	471	0.7%	8	463	232	110	65	56	
Übriges Amerika	607	0.9%	21	586	251	94	48	193	
Republik Südafrika	78	0.1%	-	78	63	2	-	13	
Übriges Afrika	268	0.4%	61	207	97	6	44	60	
Israel	301	0.5%	14	287	104	96	37	50	
Japan	1'749	2.7%	39	1'710	1'076	503	36	95	
Nord-, Südkorea	168	0.3%	4	164	43	117	-	4	
Übriges Asien	1'009	1.5%	8	1'001	360	104	52	485	
Neuseeland	14	0.0%	-	14	10	2	2	-	
Australien, Ozeanien	224	0.3%	7	217	140	13	46	18	
Gesamt	65'830	100.0%	6'117	59'713	19'165	11'332	20'088	9'128	

**15 DURCHSCHNITTLICHE AUFENTHALTSDAUER (IN TAGEN)
NACH HERKUNFTSLAND UND BETRIEBSARTEN**

Sommer 1997

Herkunftsland	Total	Hotelbetriebe	Alpenhotels	Privatzimmer
Liechtenstein	2.3	3.2	1.5	8.0
Schweiz	1.7	1.5	1.9	2.9
Belgien	1.5	1.4	3.4	1.8
Dänemark	1.8	1.8	1.8	-
Deutschland	2.1	1.7	3.7	2.7
Finnland	1.4	1.4	-	1.0
Frankreich	1.5	1.5	2.1	4.2
Griechenland	3.1	3.2	1.0	-
Grossbritannien	1.8	1.6	2.7	1.2
Italien	1.3	1.3	1.3	1.3
Irland	2.0	2.0	-	-
Island	1.7	1.7	-	-
Jugoslawien (ehem.)	2.0	2.4	1.0	-
Luxemburg	1.9	1.6	2.6	7.0
Niederlande	2.0	1.8	3.8	5.0
Norwegen	1.3	1.3	1.1	-
Österreich	1.8	1.8	1.9	1.9
Polen	1.6	1.6	1.0	2.0
Portugal	2.9	3.0	1.0	2.0
Schweden	1.3	1.4	1.0	-
Slowakei	1.8	1.8	-	-
Spanien	1.6	1.6	1.0	1.3
Tschechische Republik	1.5	1.5	1.0	2.0
Türkei	2.5	2.5	-	-
Ungarn	1.8	1.8	-	2.0
Übriges Europa	2.4	2.3	2.9	-
USA	1.5	1.5	1.2	4.6
Kanada	1.4	1.4	1.2	1.0
Übriges Amerika	1.7	1.7	4.0	1.0
Republik Südafrika	2.0	2.0	-	-
Übriges Afrika	5.8	5.9	-	1.0
Israel	2.3	2.3	-	2.1
Japan	1.5	1.5	1.6	1.3
Nord-, Südkorea	2.6	2.2	-	15.0
Übriges Asien	2.7	2.8	1.0	-
Neuseeland	1.1	1.1	1.0	-
Australien, Ozeanien	1.2	1.2	1.3	1.7
Gesamt	1.8	1.7	2.7	2.8

**21 DURCHSCHNITTLICHE AUFENTHALTSDAUER (IN TAGEN)
NACH GEMEINDEN UNDMONATEN (INKL. DAUERGÄSTE)**

Sommer 1997

	Mai	Juni	Juli	Aug.	Sept.	Okt.	Saison-Durchschnitt
LIECHTENSTEIN	2.0	1.8	1.7	1.8	1.8	1.9	1.8
Vaduz	1.5	1.5	1.3	1.4	1.4	1.4	1.4
Balzers/Triesen	1.7	1.9	1.9	1.8	1.8	2.0	1.8
Triesenberg	3.2	2.3	1.9	2.2	2.5	2.7	2.4
Schaan/Planken	2.0	1.9	1.8	1.9	1.9	1.9	1.9
Unterland	2.5	2.0	2.8	2.3	2.2	1.9	2.3

**16/10 VORHANDENE UND VERFÜGBARE GASTBETTEN
NACH GEMEINDEN UND MONATEN**

Sommer 1997

	Mai	Juni	Juli	Aug.	Sept.	Okt.	Saison-Durchschnitt
Vorhandene Betten	1'271	1'380	1'368	1'349	1'372	1'285	1'338
Gemeinden							
Vaduz	271	269	274	274	272	265	271
Balzers/Triesen	288	288	273	286	286	287	285
Triesenberg	340	442	452	452	448	367	417
Schaan/Planken	232	232	221	204	222	224	222
Unterland	140	149	148	134	144	142	143
Betriebsarten							
Hotelbetriebe	958	969	941	925	959	945	950
Alpenhotels	227	328	338	338	338	247	303
Privatzimmer	86	83	90	86	75	93	85
Verfügbare Betten	1'256	1'369	1'352	1'330	1'358	1'272	1'323
Gemeinden							
Vaduz	271	268	274	274	272	265	271
Balzers/Triesen	288	288	273	279	286	287	283
Triesenberg	336	438	442	443	440	359	410
Schaan/Planken	228	232	221	204	222	224	222
Unterland	133	143	142	130	138	136	137
Betriebsarten							
Hotelbetriebe	943	958	929	911	950	936	938
Alpenhotels	227	328	333	333	333	242	299
Privatzimmer	86	83	90	86	75	93	85

**17/10 DURCHSCHNITTLICHE GASTBETTENBESETZUNG
NACH GEMEINDEN UND MONATEN IN PROZENT**

Sommer 1997

	Mai	Juni	Juli	Aug.	Sept.	Okt.	Saison-Durchschnitt
Vorhandene Betten	24.2	26.4	24.1	32.9	27.7	24.9	26.7
Gemeinden							
Vaduz	33.8	38.6	36.9	45.1	41.5	34.9	38.5
Balzers/Triesen	17.0	22.8	19.8	24.7	23.5	22.2	21.6
Triesenberg	25.0	24.4	20.3	35.1	26.8	25.1	26.2
Schaan/Planken	20.0	24.5	18.6	27.6	21.4	22.1	22.3
Unterland	25.2	20.5	28.3	26.7	23.1	15.8	23.3
Betriebsarten							
Hotelbetriebe	24.7	27.6	26.5	34.0	29.1	24.8	27.8
Alpenhotels	26.6	23.7	18.2	32.5	26.6	28.3	25.9
Privatzimmer	12.5	23.4	22.0	23.3	14.9	16.6	18.8
Verfügbare Betten	24.5	26.6	24.4	33.4	28.0	25.2	27.1
Gemeinden							
Vaduz	33.8	38.7	36.9	45.1	41.5	34.9	38.5
Balzers/Triesen	17.0	22.8	19.8	25.3	23.5	22.2	21.7
Triesenberg	25.3	24.7	20.8	35.8	27.3	25.6	26.7
Schaan/Planken	20.4	24.5	18.6	27.6	21.4	22.1	22.4
Unterland	26.6	21.4	29.6	27.5	24.1	16.5	24.3
Betriebsarten							
Hotelbetriebe	25.0	27.9	26.8	34.5	29.4	25.1	28.1
Alpenhotels	26.6	23.7	18.4	33.0	27.0	28.8	26.1
Privatzimmer	12.5	23.4	22.0	23.3	14.9	16.6	18.8

**26/10 VORHANDENE UND VERFÜGBARE ZIMMER
NACH GEMEINDEN UND MONATEN**

Sommer 1997

	Mai	Juni	Juli	Aug.	Sept.	Okt.	Saison-Durchschnitt
Vorhandene Zimmer	675	725	1'018	708	720	675	753
Gemeinden							
Vaduz	148	147	150	149	148	144	148
Balzers/Triesen	157	157	150	157	153	157	155
Triesenberg	152	197	502	205	203	161	237
Schaan/Planken	137	137	130	120	131	132	131
Unterland	81	87	86	76	85	81	83
Betriebsarten							
Hotelbetriebe	520	526	812	500	518	511	564
Alpenhotels	106	148	153	156	156	112	138
Privatzimmer	49	51	53	52	46	52	50
Verfügbare Zimmer	664	718	711	697	708	661	693
Gemeinden							
Vaduz	148	147	150	149	148	144	148
Balzers/Triesen	157	157	150	153	151	157	154
Triesenberg	151	196	200	201	198	154	183
Schaan/Planken	134	137	130	120	131	132	131
Unterland	74	81	81	74	80	74	77
Betriebsarten							
Hotelbetriebe	509	519	505	493	509	502	506
Alpenhotels	106	148	153	153	153	107	137
Privatzimmer	49	51	53	52	46	52	50

18 BETRIEBE NACH GEMEINDEN, BETRIEBSARTEN UND MONATEN

Sommer 1997

Gemeinden Betriebsarten	Mai	Juni	Juli	Aug.	Sept.	Okt.	Saison-Durchschnitt
Liechtenstein gesamt	49	50	52	52	49	51	50.5
Vaduz	9	10	10	10	9	9	9.5
Hotelbetriebe	9	9	9	9	9	9	9.0
Privatzimmer	-	1	1	1	-	-	0.5
Balzers/Triesen	9	9	9	9	9	9	9.0
Hotelbetriebe	6	6	6	6	6	6	6.0
Privatzimmer	3	3	3	3	3	3	3.0
Triesenberg	14	13	14	14	13	14	13.7
Hotelbetriebe	3	3	3	3	3	3	3.0
Alpenhotels	8	8	9	9	9	8	8.5
Privatzimmer	3	2	2	2	1	3	2.2
Schaan/Planken	8	8	8	8	8	8	8.0
Hotelbetriebe	7	7	7	7	7	7	7.0
Privatzimmer	1	1	1	1	1	1	1.0
Unterland	9	10	11	11	10	11	10.3
Hotelbetriebe	8	9	9	9	9	9	8.8
Privatzimmer	1	1	2	2	1	2	1.5
Nach Betrieben total	49	50	52	52	49	51	50.5
Hotelbetriebe	33	34	34	34	34	34	33.8
Alpenhotels	8	8	9	9	9	8	8.5
Privatzimmer	8	8	9	9	6	9	8.2

**19 HAUPTBERUFLICH BESCHÄFTIGTES PERSONAL
NACH GEMEINDEN UND BETRIEBSARTEN**

Sommer 1997

Gemeinden Betriebsarten	Mai	Juni	Juli	Aug.	Sept.	Okt.	Saison-Durchschnitt
Personal gesamt	401	418	431	430	423	414	419.5
Vaduz	155	158	158	159	156	156	157.0
Balzers/Triesen	76	76	76	76	75	77	76.0
Triesenberg	64	76	88	84	82	70	77.3
Schaan/Planken	54	54	57	57	58	58	56.3
Unterland	52	54	52	54	52	53	52.8
Personal gesamt	401	418	431	430	423	414	419.5
Hotelbetriebe	350	354	358	361	357	358	356.3
Alpenhotels	39	51	59	55	56	43	50.5
Privatzimmer	12	13	14	14	10	13	12.7
Frauen gesamt	245	255	265	267	260	255	257.8
Vaduz	90	93	93	95	92	93	92.7
Balzers/Triesen	43	43	43	43	43	43	43.0
Triesenberg	40	44	54	51	49	42	46.7
Schaan/Planken	37	37	39	40	41	41	39.2
Unterland	35	38	36	38	35	36	36.3
Frauen gesamt	245	255	265	267	260	255	257.8
Hotelbetriebe	211	216	218	223	219	220	217.8
Alpenhotels	25	29	36	33	34	25	30.3
Privatzimmer	9	10	11	11	7	10	9.7

VERGLEICHSTABELLEN

Fremdenverkehr Sommersaison seit 1960

Sommer- saison	Saisonmittelwerte						
	Erfasste Betriebe	Verfügbare Gastbetten	Gastbetten- besetzung%	Aufenthalts- dauer ¹	Hauptberuflich Beschäftigte	Gäste- ankünfte	Logier- nächte
1960	59.0	1'076.7	29.2	2.2	*	31'896	57'639
1961	59.2	1'123.3	30.0	1.8	*	34'049	62'714
1962	63.2	1'196.2	31.4	1.8	*	37'246	71'278
1963	62.8	1'190.5	39.9	2.1	375.0	40'697	88'752
1964	65.5	1'179.0	20.9	2.1	380.0	39'738	87'088
1960/64	61.9	1'153.1	*	*	*	*	*
1965	66.0	1'271.2	37.8	2.1	384.8	40'739	89'438
1966	68.6	1'367.8	39.4	1.9	411.6	49'355	99'334
1967	65.0	1'281.7	38.5	1.8	389.3	45'431	93'279
1968	63.2	1'228.2	38.6	1.6	381.0	47'702	89'955
1969	65.0	1'252.7	40.1	1.7	405.0	50'402	94'355
1965/69	65.6	1'280.3	38.9	1.8	394.3	46'725.8	93'272.2
1970	60.8	1'254.2	42.9	1.8	390.3	55'836	100'567
1971	61.8	1'310.5	40.6	1.6	405.6	55'434	99'115
1972	62.2	1'484.8	44.2	1.8	448.8	60'904	122'777
1973	65.0	1'487.8	39.2	1.8	459.8	55'423	108'836
1974	61.8	1'470.8	38.7	1.9	444.0	51'411	106'195
1970/74	62.3	1'401.6	41.1	1.8	429.7	55'801.6	107'498.0
1975	61.7	1'546.5	37.0	1.8	435.0	57'144	106'334
1976	63.2	1'593.2	36.7	1.9	456.2	54'900	107'777
1977	68.8	1'748.2	33.6	1.8	444.5	57'059	107'230
1978	65.3	1'683.7	30.4	1.9	434.1	49'354	93'367
1979	63.5	1'691.8	30.5	1.9	448.6	49'913	94'383
1975/79	64.5	1'652.7	33.6	1.9	443.7	53'674.0	101'818.2
1980	61.3	1'690.6	35.2	1.8	453.1	60'035	108'621
1981	59.0	1'661.5	34.2	1.8	412.2	58'233	103'823
1982	56.2	1'672.7	31.0	1.8	418.9	54'114	94'827
1983	56.3	1'599.3	30.0	1.7	432.2	53'391	88'288
1984	60.5	1'545.7	32.0	1.6	428.3	57'052	91'090
1980/84	58.7	1'634.0	32.5	1.7	428.9	56'565.0	97'329.8
1985	63.5	1'626.3	32.6	1.6	495.7	59'043	97'520
1986	61.7	1'627.2	29.5	1.6	498.7	50'746	88'219
1987	56.0	1'334.7	35.9	1.7	459.2	50'863	88'113
1988	53.8	1'298.2	33.6	1.7	459.2	47'891	80'279
1989	54.7	1'329.7	36.3	1.6	487.3	51'213	88'762
1985/89	57.9	1'443.2	33.5	1.6	480.0	51'951.2	88'578.6
1990	55.7	1'310.8	37.4	1.6	484.0	52'402	90'123
1991	52.3	1'286.3	36.2	1.8	456.7	46'188	85'654
1992	54.2	1'347.7	34.2	1.8	469.0	45'963	84'716
1993	54.6	1'379.8	29.8	1.9	478.7	40'248	75'003
1994	54.0	1'311.9	30.0	1.9	456.3	38'340	72'279
1990/94	54.2	1'327.3	33.5	1.8	468.9	44'628.2	81'555.0
1995	53.3	1'278.0	30.0	1.9	457.3	36'534	70'482
1996	49.8	1'245.0	27.7	1.9	422.8	33'938	63'497
1997	50.5	1'323.0	27.1	1.8	420.0	35'586	65'830

¹ Ab 1965 ohne Einrechnung der berufstätigen Dauergäste

Sommersaison seit 1965, Ankünfte nach Betriebsarten

Saison Fünfjahresmittel	TOTAL	Mai	Juni	Juli	August	September	Oktober
Hotelbetriebe							
1965	36'832	4'233	5'635	7'695	9'678	5'927	3'664
1966	44'352	5'337	6'508	9'443	11'232	7'468	4'364
1967	41'081	4'480	6'116	8'683	10'165	7'269	4'368
1968	42'886	4'441	7'663	9'405	10'680	6'752	3'945
1969	45'035	7'125	6'413	9'616	9'732	7'677	4'472
1965/69	42'037.2	5'123.2	6'467.0	8'968.4	10'297.4	7'018.6	4'162.6
1970	51'641	6'476	7'295	10'553	12'573	8'829	5'915
1971	51'278	6'121	7'872	10'831	11'407	8'567	6'480
1972	54'218	6'760	8'521	11'327	12'613	9'216	5'781
1973	49'216	6'406	8'507	10'401	9'703	9'228	4'971
1974	45'909	6'269	7'962	9'361	9'587	8'051	4'679
1970/74	50'452.4	6'406.4	8'031.4	10'494.6	11'176.6	8'778.2	5'565.2
1975	51'806	8'012	8'128	10'092	10'472	9'363	5'740
1976	49'574	7'206	8'305	8'934	10'262	9'210	5'657
1977	47'609	6'547	7'733	9'662	9'593	8'462	5'612
1978	41'121	7'129	6'812	8'469	8'043	5'936	4'732
1979	40'561	5'754	6'589	8'178	7'850	6'761	5'429
1975/79	46'134.2	6'929.6	7'513.4	9'067.0	9'244.0	7'946.4	5'433.8
1980	47'635	7'109	7'550	9'360	9'625	8'440	5'551
1981	45'851	6'751	8'238	8'388	9'435	7'755	5'284
1982	43'268	6'285	6'337	8'304	8'954	7'764	5'624
1983	43'548	6'227	7'291	8'274	8'896	7'483	5'377
1984	45'150	5'650	7'242	8'482	8'875	8'615	6'286
1980/84	45'090.4	6'404.4	7'331.6	8'561.6	9'157.0	8'011.4	5'624.4
1985	45'347	6'807	7'542	8'496	8'641	7'638	6'223
1986	39'535	6'225	6'110	6'978	8'060	6'702	5'460
1987	40'975	5'915	6'759	7'443	8'456	6'523	5'879
1988	38'137	5'254	6'281	6'857	7'816	6'693	5'236
1989	40'445	5'678	5'997	7'416	8'283	7'246	5'825
1985/89	40'887.8	5'975.8	6'537.8	7'438.0	8'251.2	6'960.4	5'724.6
1990	40'661	6'101	6'383	7'438	8'060	6'921	5'758
1991	37'120	5'345	5'838	6'621	7'810	6'250	5'256
1992	36'187	5'379	5'669	6'440	7'468	6'041	5'190
1993	31'640	4'651	4'973	5'791	6'301	5'551	4'373
1994	29'888	4'478	4'816	4'955	6'024	5'244	4'371
1990/94	35'099.2	5'190.8	5'535.8	6'249.0	7'132.6	6'001.4	4'989.6
1995	29'043	4'793	4'672	4'618	5'679	4'966	4'315
1996	27'873	4'078	4'286	4'308	5'950	5'091	4'160
1997	29'148	4'220	4'772	4'834	5'730	5'051	4'541

Sommersaison seit 1965, Ankünfte nach Betriebsarten

Saison Fünfjahresmittel	TOTAL	Mai	Juni	Juli	August	September	Oktober
Alpenhotels							
1965	1'987	116	243	449	646	261	256
1966	2'508	300	471	475	669	484	209
1967	2'168	177	204	484	626	447	230
1968	1'873	121	459	381	436	293	183
1969	2'475	241	280	611	632	413	298
1965/69	2'202.2	191.0	331.4	480.0	601.8	379.6	235.2
1970	1'574	81	224	363	477	300	129
1971	1'649	91	213	472	450	319	104
1972	4'369	619	589	837	1'039	1'012	273
1973	4'041	302	692	879	929	919	320
1974	3'592	306	725	722	986	712	141
1970/74	3'045.0	279.8	488.6	654.6	776.2	652.4	193.4
1975	3'764	340	498	915	881	763	367
1976	3'965	320	768	820	978	837	242
1977	7'912	1'019	1'221	1'686	1'529	1'578	879
1978	6'841	956	1'057	1'336	1'301	1'555	636
1979	7'867	825	1'678	1'416	1'326	1'761	861
1975/79	6'069.8	692.0	1'044.4	1'234.6	1'203.0	1'298.8	597.0
1980	11'210	1'240	1'891	2'101	2'354	2'659	965
1981	11'215	1'326	2'186	2'146	2'250	2'053	1'254
1982	9'899	813	1'715	2'353	1'946	1'936	1'136
1983	9'039	850	1'722	1'660	1'808	1'906	1'093
1984	10'563	884	2'126	2'091	2'111	2'189	1'162
1980/84	10'385.2	1'022.6	1'928.0	2'070.2	2'093.8	2'148.6	1'122.0
1985	11'994	1'438	2'304	2'033	2'439	2'376	1'404
1986	9'735	1'241	1'327	1'909	1'928	2'098	1'232
1987	8'515	542	1'477	1'886	1'720	2'112	778
1988	8'394	306	1'682	1'787	1'729	1'823	1'067
1989	9'551	751	1'768	2'211	1'705	2'050	1'066
1985/89	9'637.8	855.6	1'711.6	1'965.2	1'904.2	2'091.8	1'109.4
1990	9'946	772	1'777	2'358	1'944	2'073	1'022
1991	7'483	629	1'052	1'836	1'911	1'338	717
1992	8'047	635	1'244	1'995	1'918	1'740	515
1993	6'883	565	1'378	1'350	1'569	1'502	519
1994	6'856	437	1'138	1'688	1'826	1'215	552
1990/94	7'843.0	607.6	1'317.8	1'845.4	1'833.6	1'573.6	665.0
1995	6'076	462	923	1'382	1'268	1'537	504
1996	5'066	348	793	1'282	1'295	964	384
1997	5'391	410	917	908	1'528	996	632

Sommersaison seit 1965, Ankünfte nach Betriebsarten

Saison Fünfjahresmittel	TOTAL	Mai	Juni	Juli	August	September	Oktober
Privatzimmer							
1965	1'920	226	280	497	578	243	96
1966	2'495	212	265	707	690	471	150
1967	2'182	199	241	594	702	371	75
1968	2'943	305	537	772	741	472	116
1969	2'892	255	314	845	779	449	250
1965/69	2'486.4	239.4	327.4	683.0	698.0	401.2	137.4
1970	2'621	222	349	695	775	406	174
1971	2'507	227	357	593	665	435	230
1972	2'317	264	330	467	699	412	145
1973	2'166	221	442	470	492	394	147
1974	1'910	213	386	465	412	308	126
1970/74	2'304.2	229.4	372.8	538.0	608.6	391.0	164.4
1975	1'574	201	217	406	424	223	103
1976	1'361	203	184	358	326	212	78
1977	1'538	181	214	379	368	268	128
1978	1'392	225	216	371	317	162	101
1979	1'485	131	227	425	285	301	116
1975/79	1'470.0	188.2	211.6	387.8	344.0	233.2	105.2
1980	1'190	147	151	246	323	221	102
1981	1'167	223	171	240	239	199	95
1982	947	133	114	221	154	164	161
1983	804	75	100	142	209	169	109
1984	1'339	109	170	280	366	262	152
1980/84	1'089.4	137.4	141.2	225.8	258.2	203.0	123.8
1985	1'702	161	219	414	430	318	160
1986	1'476	189	189	379	341	190	188
1987	1'373	133	196	299	372	207	166
1988	1'360	183	172	299	310	240	156
1989	1'217	179	182	267	272	194	123
1985/89	1'425.6	169.0	191.6	331.6	345.0	229.8	158.6
1990	1'795	119	224	508	491	234	219
1991	1'585	177	454	260	295	209	190
1992	1'729	262	249	338	342	303	235
1993	1'725	28	287	281	338	267	324
1994	1'596	223	271	271	323	289	219
1990/94	1'686.0	161.8	297.0	331.6	357.8	260.4	237.4
1995	1'415	173	272	213	290	266	201
1996	999	174	148	147	184	185	161
1996	1'047	124	258	155	193	141	176

Sommersaison seit 1965, Ankünfte nach Betriebsarten

Saison Fünfjahresmittel	TOTAL	Mai	Juni	Juli	August	September	Oktober
Total Gästekünfte							
1965	40'739	4'575	6'158	8'641	10'902	6'431	4'032
1966	49'355	5'749	7'244	10'625	12'591	8'423	4'723
1967	45'431	4'856	6'561	9'761	11'493	8'087	4'673
1968	47'702	4'867	8'659	10'558	11'857	7'517	4'244
1969	50'402	7'621	7'007	11'072	11'143	8'539	5'020
1965/69	46'725.8	5'533.6	7'725.8	10'131.4	11'597.2	7'799.4	4'538.4
1970	55'836	6'779	7'868	11'611	13'825	9'535	6'218
1971	55'434	6'439	8'442	11'896	12'522	9'321	6'814
1972	60'904	7'643	9'440	12'631	14'351	10'640	6'199
1973	55'423	6'929	9'641	11'750	11'124	10'541	5'438
1974	51'411	6'788	9'073	10'548	10'985	9'071	4'946
1970/74	55'801.6	6'915.6	8'892.8	11'687.2	12'561.4	9'821.6	5'923.0
1975	57'144	8'553	8'843	11'413	11'777	10'349	6'209
1976	54'900	7'729	9'257	10'112	11'566	10'259	5'977
1977	57'059	7'747	9'168	11'727	11'490	10'308	6'619
1978	49'354	8'310	8'085	10'176	9'661	7'653	5'469
1979	49'913	6'710	8'494	10'019	9'461	8'823	6'406
1975/79	53'674.0	7'809.8	8'769.4	10'689.4	10'791.0	9'478.4	6'136.0
1980	60'035	8'496	9'592	11'707	12'302	11'320	6'618
1981	58'233	8'300	10'595	10'774	11'924	10'007	6'633
1982	54'114	7'231	8'166	10'878	11'054	9'864	6'921
1983	53'391	7'152	9'113	10'076	10'913	9'558	6'579
1984	57'052	6'643	9'538	10'853	11'352	11'066	7'600
1980/84	56'565.0	7'564.4	9'400.8	10'857.6	11'509.0	10'363.0	6'870.2
1985	59'043	8'406	10'065	10'943	11'510	10'332	7'787
1986	50'746	7'655	7'626	9'266	10'329	8'990	6'880
1987	50'863	6'590	8'432	9'628	10'548	8'842	6'823
1988	47'891	5'743	8'135	8'943	9'855	8'756	6'459
1989	51'213	6'608	7'947	9'894	10'260	9'490	7'014
1985/89	51'951.2	7'000.4	8'441.0	9'734.8	10'500.4	9'282.0	6'992.6
1990	52'402	6'992	8'384	10'304	10'495	9'228	6'999
1991	46'188	6'151	7'344	8'717	10'016	7'797	6'163
1992	45'963	6'276	7'162	8'773	9'728	8'084	5'940
1993	40'248	5'444	6'638	7'422	8'208	7'320	5'216
1994	38'340	5'138	6'225	6'914	8'173	6'748	5'142
1990/94	44'628.2	6'000.2	7'150.6	8'426.0	9'324.0	7'835.4	5'892.0
1995	36'534	5'428	5'867	6'213	7'237	6'769	5'020
1996	33'938	4'600	5'227	5'737	7'429	6'240	4'705
1997	35'586	4'754	5'947	5'897	7'451	6'188	5'349

Sommersaison seit 1965, Nächtigungen nach Betriebsarten

Saison Fünfjahresmittel	TOTAL	Mai	Juni	Juli	August	September	Oktober
Hotelbetriebe							
1965	66'657	7'767	10'111	14'086	17'275	10'633	6'785
1966	74'058	9'265	10'898	14'999	18'443	12'718	7'735
1967	70'656	8'184	10'171	15'677	17'352	11'672	7'600
1968	68'999	7'241	12'783	15'861	16'379	10'370	6'365
1969	73'584	10'561	10'711	16'849	16'323	11'526	7'614
1965/69	70'790.8	8'603.6	10'934.8	15'494.4	17'154.4	11'383.8	7'219.8
1970	80'045	10'665	11'893	15'860	18'613	12'950	10'064
1971	78'540	9'731	11'383	16'322	17'726	12'613	10'765
1972	85'202	10'569	12'599	18'415	19'835	14'083	9'701
1973	77'630	10'008	13'179	16'141	14'847	14'938	8'517
1974	76'844	10'670	12'972	15'670	16'215	12'985	8'332
1970/74	79'652.2	10'328.6	12'405.2	16'481.6	17'447.2	13'513.8	9'475.8
1975	80'245	12'992	12'297	15'841	15'150	13'790	10'175
1976	79'627	11'701	12'439	14'895	16'643	14'721	9'228
1977	72'463	10'269	11'517	14'427	14'551	12'709	8'990
1978	64'179	11'005	9'940	13'483	13'439	9'032	7'280
1979	65'341	8'652	10'684	14'040	12'580	10'771	8'614
1975/79	72'371.0	10'923.8	11'375.4	14'537.2	14'472.6	12'204.6	8'857.4
1980	75'668	11'579	11'777	14'760	14'983	12'958	9'611
1981	72'722	10'581	12'900	13'990	15'019	11'777	8'455
1982	67'519	9'489	9'677	13'015	14'436	12'109	8'793
1983	64'847	9'954	10'533	12'292	12'726	10'908	8'434
1984	66'468	9'154	10'492	12'364	13'273	11'936	9'249
1980/84	69'444.8	10'151.4	11'075.8	13'284.2	14'087.4	11'937.6	8'908.4
1985	68'150	10'238	10'641	12'606	12'945	12'444	9'276
1986	64'688	10'974	9'979	11'257	12'472	10'799	9'207
1987	65'908	9'838	10'676	12'030	13'871	10'588	8'905
1988	58'112	8'310	9'362	9'833	11'879	9'922	8'806
1989	64'589	9'348	9'976	11'296	13'398	11'346	9'225
1985/89	64'289.4	9'741.6	10'126.8	11'404.4	12'913.0	11'019.8	9'083.8
1990	65'121	10'080	9'876	11'237	12'919	11'285	9'724
1991	58'043	8'773	9'256	10'007	12'041	9'359	8'607
1992	57'069	8'982	8'961	9'817	11'999	9'125	8'185
1993	50'630	7'861	8'034	9'181	9'914	8'584	7'056
1994	48'113	7'300	7'500	8'334	9'582	8'543	6'854
1990/94	55'795.2	8'599.2	8'725.4	9'715.2	11'291.0	9'379.2	8'085.2
1995	49'702	8'541	7'990	8'110	9'361	8'575	7'125
1996	47'508	7'463	7'179	7'499	9'726	8'360	7'281
1997	48'487	7'322	8'026	7'723	9'748	8'386	7'282

Sommersaison seit 1965, Nächtigungen nach Betriebsarten

Saison Fünfjahresmittel	TOTAL	Mai	Juni	Juli	August	September	Oktober
Alpenhotels							
1965	5'573	273	575	1'729	1'904	590	502
1966	5'429	353	913	1'408	1'736	743	276
1967	5'252	404	442	1'393	1'919	739	355
1968	3'993	169	978	1'034	1'001	580	231
1969	5'033	448	504	1'460	1'286	879	456
1965/69	5'056.0	329.4	682.4	1404.8	1569.2	706.2	364.0
1970	3'404	96	318	1'010	1'268	540	172
1971	3'725	131	405	1'169	1'295	520	205
1972	22'119	3'084	3'117	4'937	5'078	4'491	1'412
1973	18'435	2'123	2'776	4'401	4'879	2'867	1'389
1974	17'905	3'575	1'943	3'353	4'812	3'967	255
1970/74	13'117.6	1'801.8	1'711.8	2'974.0	3'466.4	2'477.0	686.6
1975	17'409	2'040	2'165	3'985	4'781	3'524	914
1976	21'126	2'595	3'461	4'958	5'405	3'310	1'397
1977	26'574	4'294	4'316	5'206	6'096	4'849	1'813
1978	21'836	3'272	3'109	4'846	4'686	4'214	1'709
1979	21'961	2'448	3'607	4'424	5'344	4'164	1'974
1975/79	21'781.2	2'929.8	3'331.6	4'683.8	5'262.4	4'012.2	1'561.4
1980	27'064	2'415	4'677	5'088	6'792	5'979	2'113
1981	25'513	2'660	4'550	5'504	5'951	4'322	2'526
1982	22'856	1'738	3'998	5'777	5'930	3'191	2'222
1983	19'619	1'400	3'389	3'796	4'978	4'118	1'938
1984	20'324	1'438	3'792	3'926	4'888	4'184	2'096
1980/84	23'075.2	1'930.2	4'081.2	4'818.2	5'707.8	4'358.8	2'179.0
1985	24'261	2'746	4'168	4'349	5'043	4'869	3'086
1986	18'844	2'457	2'172	3'749	4'470	3'571	2'425
1987	17'913	900	3'471	4'406	4'122	3'413	1'601
1988	17'890	1'298	3'088	3'604	4'182	3'585	2'133
1989	20'446	2'305	3'271	3'691	5'126	3'507	2'546
1985/89	19'870.8	1'941.2	3'234.0	3'959.8	4'588.6	3'789.0	2'358.2
1990	20'362	1'750	3'818	4'297	5'169	3'449	1'879
1991	23'027	2'114	3'658	5'277	5'320	4'846	1'812
1992	22'799	1'314	4'572	5'037	5'216	4'577	2'083
1993	19'332	2'160	3'723	3'822	3'963	4'362	1'302
1994	19'309	1'174	3'967	4'521	4'005	4'317	1'325
1990/94	20'965.8	1'702.4	3'947.6	4'590.8	4'734.6	4'310.2	1'680.2
1995	17'217	1'028	4'008	3'155	3'754	4'003	1'269
1996	13'281	1'352	2'457	2'644	3'263	2'110	1'455
1997	14'381	1'869	2'333	1'903	3'409	2'701	2'166

Sommersaison seit 1965, Nächtigungen nach Betriebsarten

Saison Fünfjahresmittel	TOTAL	Mai	Juni	Juli	August	September	Oktober
Privatzimmer							
1965	17'208	2'239	2'395	3'701	4'695	2'522	1'656
1966	19'847	2'174	2'595	4'667	5'306	3'297	1'808
1967	17'371	1'614	2'800	3'722	5'069	2'602	1'564
1968	16'963	2'225	3'032	3'988	3'933	2'780	1'005
1969	15'738	1'534	2'366	3'341	3'754	2'771	1'972
1965/69	17'425.4	1957.2	2637.6	3883.8	4551.4	2794.4	1'600.0
1970	17'118	1'872	2'365	3'710	4'332	2'666	2'182
1971	16'850	2'107	2'703	3'502	4'302	2'711	1'525
1972	15'456	1'841	2'494	3'386	3'704	2'587	1'444
1973	12'771	1'477	2'114	3'058	2'624	2'350	1'148
1974	11'446	1'461	2'214	2'661	2'303	1'788	1'019
1970/74	14'728.2	1'751.6	2'378.0	3'263.4	3'453.0	2'420.4	1'463.6
1975	8'680	1'107	1'371	2'131	2'017	1'495	559
1976	7'024	893	820	1'914	1'776	1'051	570
1977	8'193	1'100	1'353	1'933	1'879	1'249	679
1978	7'352	1'059	1'128	1'761	1'722	1'148	534
1979	7'081	710	1'011	2'092	1'458	1'326	484
1975/79	7'666.0	973.8	1'136.6	1'966.2	1'770.4	1'253.8	565.2
1980	5'889	671	697	1'555	1'329	1'095	542
1981	5'588	646	587	1'622	1'375	844	514
1982	4'452	382	440	1'194	1'075	793	568
1983	3'822	316	448	959	1'000	598	501
1984	4'298	450	478	868	1'304	778	420
1980/84	4'809.8	493.0	530.0	1'239.6	1'216.6	821.6	509.0
1985	5'109	389	602	1'382	1'389	924	423
1986	4'687	495	550	976	1'481	670	515
1987	4'292	359	603	988	1'228	754	360
1988	4'277	497	577	898	1'091	834	380
1989	3'727	538	426	807	1'053	625	278
1985/89	4'418.4	455.6	551.6	1'010.2	1'248.4	761.4	391.2
1990	4'640	300	563	1'279	1'252	671	575
1991	4'584	571	819	753	1'056	738	647
1992	4'848	567	677	1'171	1'300	687	446
1993	5'041	533	753	969	1'116	870	800
1994	4'857	577	768	965	1'130	681	736
1990/94	4'794.0	509.6	716.0	1'027.4	1'170.8	729.4	640.8
1995	3'563	436	635	604	712	656	520
1996	2'708	395	373	479	561	459	441
1997	2'962	333	583	611	621	335	479

Sommersaison seit 1965, Nächtigungen nach Betriebsarten

Saison	TOTAL	Mai	Juni	Juli	August	September	Oktober
Fünfjahresmittel							
TOTAL							
Nächtigungen							
1965	89'438	10'279	13'081	19'516	23'874	13'745	8'943
1966	99'334	11'792	14'406	21'074	25'485	16'758	9'819
1967	93'279	10'202	13'413	20'792	24'340	15'013	9'519
1968	89'955	9'635	16'793	20'883	21'313	13'730	7'601
1969	94'355	12'543	13'581	21'650	21'363	15'176	10'042
1965/69	93'272.2	10'890.3	14'254.8	20'783.0	23'275.0	14'884.4	9'184.8
1970	100'567	12'633	14'576	20'580	24'204	16'156	12'418
1971	99'115	11'969	14'491	20'993	23'323	15'844	12'495
1972	122'777	15'494	18'210	26'738	28'617	21'161	12'557
1973	108'836	13'608	18'069	23'600	22'350	20'155	11'054
1974	106'195	15'706	17'129	21'684	23'330	18'740	9'606
1970/74	107'498.0	13'882.0	16'495.0	22'719.0	24'364.8	18'411.2	11'626.0
1975	106'334	16'139	15'833	21'957	21'948	18'809	11'648
1976	107'777	15'189	16'720	21'767	23'824	19'082	11'195
1977	107'230	15'663	17'186	21'566	22'526	18'807	11'482
1978	93'367	15'336	14'177	20'090	19'847	14'394	9'523
1979	94'383	11'810	15'302	20'556	19'382	16'261	11'072
1975/79	10'118.2	14'827.4	15'843.6	21'187.2	21'505.4	17'470.6	10'984.0
1980	108'621	14'665	17'151	21'403	23'104	20'032	12'266
1981	103'823	13'887	18'037	21'116	22'345	16'943	11'495
1982	94'827	11'609	14'115	19'986	21'441	16'093	11'583
1983	88'288	11'670	14'370	17'047	18'704	15'624	10'873
1984	91'090	11'042	14'762	17'158	19'465	16'898	11'765
1980/84	97'329.8	12'574.6	15'687.0	19'342.0	21'011.8	17'118.0	11'596.4
1985	97'520	13'373	15'411	18'337	19'377	18'237	12'785
1986	88'219	13'926	12'701	15'982	18'423	15'040	12'147
1987	88'113	11'097	14'750	17'424	19'221	14'755	10'866
1988	80'279	10'105	13'027	14'335	17'152	14'341	11'319
1989	88'762	12'191	13'673	15'794	19'577	15'478	12'049
1985/89	88'578.6	12'138.4	13'912.4	16'374.4	18'750.0	15'570.2	11'833.2
1990	90'123	12'130	14'257	16'813	19'340	15'405	12'178
1991	85'654	11'458	13'733	16'037	18'417	14'943	11'066
1992	84'716	10'863	14'210	16'025	18'515	14'389	10'714
1993	75'003	10'554	12'510	13'972	14'993	13'816	9'158
1994	72'279	9'051	12'235	13'820	14'717	13'541	8'915
1990/94	81'555.0	10'811.2	13'389.0	15'333.4	17'196.4	14'418.8	10'406.2
1995	70'482	10'005	12'633	11'869	13'827	13'234	8'914
1996	63'497	9'210	10'009	10'622	13'550	10'929	9'177
1997	65'830	9'524	10'942	10'237	13'778	11'422	9'927

Sommersaison

Gästekünfte nach Saison und Herkunftsländern der Gäste seit 1960

Jahr Saison	Herkunftsland												Berufs- tätige Dauer- gäste	TOTAL	
	Deutsch- land	Schweiz	USA	Öster- reich	Gross- britan- nien	Frank- reich	Italien	Nieder- lande	Belgien	Schwe- den	Liech- ten- stein	Andere			
Gäste- ankünfte¹															
1960	10'825	5'746	6'079	763	2'793	1'490	828	604	360	237	127	2'018	26	31'896	
1961	11'864	7'015	5'069	1'206	2'922	1'932	999	674	345	340	116	1'501	66	34'049	
1962	12'928	8'261	4'349	1'300	3'041	2'139	1'585	839	678	315	131	1'618	62	37'246	
1963	13'088	8'220	6'016	1'403	2'920	2'830	2'090	971	640	352	119	2'017	31	40'697	
1964	11'887	8'047	5'802	1'374	4'446	2'665	1'925	947	584	423	131	1'464	43	39'738	
1965	11'537	8'902	5'744	1'295	3'678	3'251	2'322	858	686	327	152	1'930	57	40'739	
1966	14'724	9'762	6'461	1'605	6'279	3'497	1'956	1'078	745	375	135	2'698	40	49'355	
1967	11'694	9'563	6'298	1'858	6'429	3'320	1'794	1'180	649	382	155	2'043	66	45'431	
1968	12'687	8'718	6'606	1'513	6'806	3'304	2'267	1'590	886	522	100	2'588	115	47'702	
1969	12'940	10'072	8'102	1'719	5'737	3'782	2'211	1'399	754	428	150	3'012	96	50'402	
1970	13'154	9'375	9'464	1'608	8'793	3'532	3'117	1'245	768	509	50	4'176	57	55'836	
1971	14'171	10'044	9'952	1'771	5'722	3'702	3'019	1'185	719	804	106	4'187	52	55'434	
1972	15'179	10'118	8'939	2'009	8'262	4'259	3'379	2'055	873	1'078	158	4'533	62	60'904	
1973	14'146	10'503	7'508	2'503	5'682	3'928	2'298	1'811	782	1'207	118	4'890	47	55'423	
1974	15'101	10'741	5'008	2'370	4'396	3'026	1'849	1'200	864	677	236	5'767	176	51'411	
1970/74	14'350.2	10'156.2	8'174.2	2'052.2	6'571.0	3'689.4	2'732.4	1'499.2	801.2	855.0	133.6	4'710.6	78.8	55'801.6	
1975	14'561	11'460	4'328	2'090	8'802	3'760	1'947	1'685	985	1'104	185	6'216	21	57'144	
1976	14'324	11'316	5'711	2'021	7'501	3'519	1'534	1'335	991	668	168	5'785	27	54'900	
1977	17'521	12'013	7'266	2'507	2'958	3'196	1'643	1'392	1'002	721	90	6'725	25	57'059	
1978	16'424	10'701	4'675	1'887	2'911	2'586	1'145	1'272	823	812	140	5'967	11	49'354	
1979	16'281	11'160	4'530	2'176	2'386	3'214	1'445	1'373	889	693	93	5'642	31	49'913	
1975/79	15'822.2	11'330.0	5'302.0	2'136.2	4'911.6	3'255.0	1'542.8	1'411.4	938.0	799.6	135.2	6'067.0	23.0	53'674.0	
1980	19'654	11'469	8'325	1'967	3'614	3'221	1'851	1'477	864	1'195	87	6'279	32	60'035	
1981	16'453	12'425	6'682	2'142	3'962	3'917	1'768	1'793	899	985	128	7'046	33	58'233	
1982	16'568	11'564	8'156	1'808	2'932	3'188	1'587	1'313	752	570	90	5'572	14	54'114	
1983	14'615	11'938	9'361	1'935	3'403	2'125	1'774	1'497	731	493	103	5'391	25	53'391	
1984	13'618	11'309	12'977	1'862	1'937	2'845	1'899	1'130	689	742	164	7'857	23	57'052	
1980/84	16'181.6	11'741.0	9'100.2	1'942.8	3'169.6	3'059.2	1'775.8	1'442.0	787.0	797.0	114.4	6'429.0	25.4	56'565.0	
1985	13'610	11'281	14'367	1'911	2'082	2'450	2'092	960	633	1'238	134	8'262	23	59'043	
1986	13'353	10'222	7'211	1'663	2'132	2'470	2'359	875	668	1'510	188	7'845	250	50'746	
1987	12'988	9'468	8'520	1'632	1'519	2'015	2'581	809	705	2'775	103	7'668	80	50'863	
1988	12'644	9'101	6'499	1'734	1'922	1'813	2'767	784	588	3'045	97	6'873	24	47'891	
1989	13'178	9'244	7'401	1'745	1'996	2'069	3'081	817	574	3'047	86	7'886	89	51'213	
1985/89	13'154.6	9'863.2	8'799.6	1'737.0	1'930.2	2'163.4	2'576.0	849.0	633.6	2'323.0	121.6	7'706.8	93.2	51'951.2	
1990	12'128	9'561	7'568	1'678	2'277	2'250	2'924	945	738	3'288	112	8'881	52	52'402	
1991	14'554	8'731	4'260	1'535	1'317	2'144	3'343	1'107	638	1'169	77	7'263	50	46'188	
1992	14'604	8'784	4'576	1'620	1'203	1'532	3'324	869	607	1'374	175	7'258	37	45'963	
1993	13'417	8'036	3'688	1'419	830	1'535	2'311	83	478	1'015	105	6'462	19	40'248	
1994	12'854	7'622	3'692	1'497	1'014	1'266	2'039	923	414	908	148	5'925	38	38'340	
1990/94	13'511.4	8'546.8	4'756.8	1'549.8	1'328.2	1'745.4	2'788.2	785.4	575.0	1'550.8	123.4	7'157.8	39.2	44'628.2	
1995	12'216	8'080	2'774	1'529	1'037	1'119	1'304	670	525	719	254	6'125	182	36'534	
1996	11'150	7'053	2'600	1'398	1'356	1'132	1'609	744	421	420	265	5'250	540	33'938	
1997 ²	11'945	7'052	3'107	1'551	1'099	1'115	1'527	727	361	287	576	6'239	.	35'586	

¹ Alle Zahlen sind ohne Einschluss der Ferienwohnungen und deshalb mit früheren Zahlen, in welche die Ferienwohnungen eingeschlossen sind, nicht vergleichbar.

² Ab 1997 sind Dauergäste unter ihrem Herkunftsland enthalten

Sommersaison

Logiernächte nach Saison und Herkunftsländern der Gäste seit 1960

Jahr Saison	Herkunftsland												Berufs- tätige Dauer- gäste	TOTAL		
	Deutsch- land	Schweiz	USA	Öster- reich	Gross- britan- nien	Frank- reich	Italien	Nieder- lande	Belgien	Schwe- den	Liech- ten- stein	Andere				
Logier- nächte¹																
1960	17'372	15'404	7'313	1'588	5'340	2'685	1'288	903	539	369	435	2'859	1'544	57'639		
1961	20'086	17'276	6'589	1'990	4'681	3'111	1'314	1'246	600	766	338	2'555	2'162	62'714		
1962	25'222	18'734	5'742	2'100	4'801	3'624	2'219	1'446	823	572	716	3'177	2'102	71'278		
1963	30'353	21'395	7'863	2'570	7'473	5'025	3'177	1'871	1'003	690	280	3'406	3'646	88'752		
1964	28'861	20'456	7'532	2'566	8'719	4'738	2'658	1'783	992	1'212	545	2'766	4'260	87'088		
1965	30'418	22'808	7'588	2'726	5'449	5'436	3'128	1'585	1'102	1'042	1'156	3'414	3'586	89'438		
1966	32'122	21'404	8'412	3'417	10'609	5'499	2'956	2'009	1'188	609	817	4'770	5'522	99'334		
1967	27'137	20'223	8'427	3'622	9'274	5'582	2'695	2'622	1'069	569	555	3'859	7'645	93'279		
1968	26'744	14'946	8'495	2'903	9'545	5'345	2'838	3'750	1'681	782	356	4'184	8'386	89'955		
1969	26'523	17'977	10'122	2'773	9'284	5'457	2'836	3'246	1'554	681	382	4'840	8'680	94'355		
1970	28'107	16'687	11'839	2'933	11'950	5'667	4'486	3'150	1'211	672	216	6'188	7'461	100'567		
1971	30'270	17'094	12'480	4'025	8'123	5'466	4'129	2'199	1'083	1'047	581	6'292	6'326	99'115		
1972	31'978	17'580	11'458	4'553	21'041	6'536	4'699	4'144	1'701	1'635	1'271	6'637	9'544	122'777		
1973	27'812	19'178	9'339	4'325	16'951	5'337	3'017	5'465	1'727	1'625	362	7'007	6'691	108'836		
1974	34'392	21'522	6'805	4'363	9'945	4'398	2'649	2'224	2'471	1'322	624	7'689	7'791	106'195		
1970/74	30'511.8	18'412.2	10'384.2	4'039.8	13'602.0	5'480.8	3'796.0	3'436.4	1'638.6	1'260.2	610.8	6'762.6	7'562.6	107'498.0		
1975	30'406	20'591	5'472	3'530	19'924	4'796	2'580	2'692	2'514	1'897	697	8'524	2'711	106'334		
1976	33'191	20'573	7'767	4'178	18'852	4'300	1'930	2'510	2'171	1'235	855	8'178	2'037	107'777		
1977	39'076	22'513	9'117	4'746	6'728	4'162	2'203	2'770	2'294	1'360	561	9'510	2'190	107'230		
1978	37'945	17'774	6'065	3'828	6'490	3'585	1'467	2'565	2'031	1'475	728	8'439	975	93'367		
1979	34'853	22'221	6'333	3'995	4'115	4'516	1'939	3'162	2'250	1'124	387	8'110	1'378	94'383		
1975/79	35'094.2	20'734.4	6'950.8	4'055.4	11'221.8	4'271.8	2'023.8	2'739.8	2'252.0	1'418.2	645.6	8'552.2	1'858.2	101'818.2		
1980	42'361	19'748	10'745	3'252	5'676	4'938	2'598	3'166	1'979	2'420	666	9'215	1'857	108'621		
1981	31'852	20'204	8'887	4'096	8'655	5'514	2'620	6'096	2'211	1'792	385	10'080	1'431	103'823		
1982	33'351	19'541	10'675	3'706	4'566	4'034	1'976	4'526	1'736	768	356	8'111	1'481	94'827		
1983	25'903	18'835	12'470	3'471	4'751	3'064	2'147	5'305	1'510	812	332	8'640	1'048	88'288		
1984	25'738	17'563	16'326	3'140	3'278	4'375	2'451	2'539	1'425	1'281	557	11'425	992	91'090		
1980/84	31'841.0	19'178.2	11'820.6	3'533.0	5'385.2	4'385.0	2'358.4	4'326.4	1'772.2	1'414.6	459.2	9'494.2	1'361.8	97'329.8		
1985	27'305	19'128	19'152	2'936	4'620	3'831	2'850	2'132	1'212	1'430	279	11'598	1'047	97'520		
1986	25'329	15'838	9'661	2'896	5'231	4'001	3'150	1'571	1'331	1'827	670	10'972	5'742	88'219		
1987	26'671	14'772	10'867	2'757	2'934	2'917	3'406	1'407	1'840	2'949	459	10'935	6'199	88'113		
1988	25'454	14'428	8'412	2'968	3'872	2'662	3'676	1'380	1'347	3'322	517	10'264	1'977	80'279		
1989	27'780	15'028	9'502	2'952	4'337	3'028	4'291	1'503	1'261	3'371	219	10'882	4'608	88'762		
1985/89	26'507.8	15'838.8	11'518.8	2'901.8	4'198.8	3'287.8	3'474.6	1'598.6	1'398.2	2'579.8	428.8	10'930.2	3'914.6	88'578.6		
1990	24'668	15'879	9'738	2'985	4'522	3'255	4'067	2'164	1'398	3'563	353	13'154	4'377	90'123		
1991	34'063	13'836	5'832	2'635	2'671	2'927	4'314	2'501	1'698	1'419	251	11'512	1'995	85'654		
1992	33'487	14'251	6'619	2'668	2'544	2'218	4'392	2'358	1'532	1'619	482	11'014	1'532	84'716		
1993	29'280	13'739	5'443	2'433	1'515	2'194	2'984	2'579	1'126	1'492	229	10'869	1'120	75'003		
1994	28'109	12'836	5'469	2'397	2'627	1'920	2'952	2'342	1'154	1'100	302	9'881	1'190	72'279		
1990/94	29'921.4	14'108.2	6'620.2	2'623.6	2'775.8	2'502.8	3'741.8	2'388.8	1'381.6	1'838.6	323.4	11'286.0	2'042.8	81'555.0		
1995	26'373	13'161	4'330	4'132	2'062	1'583	1'772	1'846	1'574	939	539	10'895	1'276	70'482		
1996	24'310	11'027	4'084	2'564	2'450	1'668	2'426	1'473	910	525	519	9'272	2'269	63'497		
1997 ²	25'660	11'679	4'773	2'799	1'968	1'701	2'027	1'433	528	387	1'328	11'547	.	65'830		

¹ Alle Zahlen sind ohne Einschluss der Ferienwohnungen und deshalb mit früheren Zahlen, in welche die Ferienwohnungen eingeschlossen sind, nicht vergleichbar.

² Ab 1997 sind Dauergäste unter ihrem Herkunftsland enthalten

Sommersaison
Betriebe nach Monaten seit 1960

Saison	Mai	Juni	Juli	August	September	Oktober	Mittelwert
Gast- und Beherbergungsbetriebe							
1960	59	59	60	59	59	57	58.8
1961	58	59	59	61	60	58	59.2
1962	58	65	66	67	65	58	63.2
1963	56	65	66	67	65	58	62.8
1964	60	61	72	73	63	58	64.5
1965	58	67	69	71	70	61	66.0
1966	61	68	76	75	72	60	68.7
1967	56	63	74	75	69	53	65.0
1968	53	66	73	71	66	50	63.1
1969	58	66	71	70	66	59	65.0
1970	51	57	69	70	64	54	60.8
1971	59	61	69	69	58	55	61.8
1972	61	62	67	69	67	47	62.2
1973	55	71	75	69	68	52	65.0
1974	54	70	73	71	60	43	61.8
1975	58	60	69	70	66	47	61.7
1976	53	60	67	71	67	61	63.2
1977	67	71	71	72	72	60	68.8
1978	64	68	69	71	62	58	65.3
1979	60	68	69	66	61	57	63.5
1980	57	63	66	64	62	56	61.3
1981	54	60	64	64	60	52	59.0
1982	49	56	62	61	56	53	56.2
1983	49	56	61	60	59	53	56.3
1984	54	61	64	62	63	59	60.5
1985	59	63	66	65	66	62	63.5
1986	61	63	64	63	63	56	61.7
1987	53	56	58	57	57	54	55.8
1988	52	55	54	56	54	52	53.8
1989	51	54	57	57	55	54	54.7
1990	51	53	58	60	59	53	55.7
1991	49	51	54	55	54	51	52.3
1992	51	56	56	56	55	51	54.2
1993	53	54	57	57	56	52	54.8
1994	51	51	56	56	56	54	54.0
1995	50	55	56	55	54	50	53.3
1996	45	48	52	52	52	50	49.8
1997	49	50	52	52	49	51	50.5

**Sommersaison
verfügbare Gastbetten nach Monaten seit 1960**

Saison	Mai	Juni	Juli	August	September	Oktober	Mittelwert
Gastbetten verfügbar							
1960	1'053	1'068	1'084	1'073	1'086	1'096	1'076.7
1961	1'109	1'154	1'120	1'127	1'136	1'094	1'123.0
1962	1'122	1'195	1'250	1'261	1'220	1'129	1'196.2
1963	1'144	1'193	1'242	1'251	1'201	1'112	1'190.5
1964	1'100	1'146	1'275	1'271	1'230	1'052	1'179.0
1965	1'103	1'256	1'304	1'336	1'346	1'282	1'271.2
1966	1'291	1'383	1'484	1'474	1'406	1'169	1'367.8
1967	1'119	1'190	1'435	1'453	1'372	1'121	1'281.7
1968	1'096	1'321	1'410	1'354	1'250	938	1'228.2
1969	1'100	1'269	1'361	1'341	1'306	1'139	1'252.7
1970	1'106	1'146	1'384	1'415	1'322	1'152	1'254.2
1971	1'248	1'281	1'413	1'420	1'289	1'212	1'310.5
1972	1'440	1'483	1'637	1'657	1'640	1'052	1'484.8
1973	1'356	1'586	1'653	1'528	1'588	1'212	1'487.2
1974	1'385	1'617	1'671	1'636	1'499	1'017	1'470.8
1975	1'467	1'528	1'666	1'680	1'646	1'292	1'546.5
1976	1'424	1'555	1'592	1'755	1'715	1'518	1'593.2
1977	1'648	1'799	1'830	1'826	1'786	1'600	1'748.2
1978	1'660	1'735	1'778	1'818	1'733	1'378	1'683.7
1979	1'634	1'765	1'729	1'752	1'729	1'542	1'691.8
1980	1'598	1'702	1'798	1'760	1'740	1'546	1'690.7
1981	1'584	1'711	1'726	1'727	1'692	1'529	1'661.5
1982	1'492	1'745	1'786	1'757	1'691	1'565	1'672.7
1983	1'455	1'669	1'685	1'688	1'670	1'429	1'599.3
1984	1'412	1'626	1'599	1'598	1'608	1'431	1'545.7
1985	1'581	1'606	1'662	1'658	1'710	1'541	1'626.3
1986	1'655	1'700	1'666	1'616	1'651	1'475	1'627.2
1987	1'199	1'410	1'402	1'391	1'388	1'218	1'334.7
1988	1'127	1'380	1'337	1'344	1'351	1'250	1'298.2
1989	1'241	1'368	1'367	1'382	1'380	1'240	1'329.7
1990	1'169	1'309	1'357	1'387	1'402	1'241	1'310.8
1991	1'068	1'323	1'362	1'363	1'363	1'239	1'286.3
1992	1'183	1'428	1'401	1'392	1'408	1'274	1'347.7
1993	1'277	1'406	1'456	1'432	1'433	1'275	1'379.8
1994	1'194	1'331	1'349	1'378	1'397	1'222	1'311.9
1995	1'162	1'353	1'317	1'290	1'335	1'211	1'278.0
1996	1'094	1'268	1'252	1'282	1'333	1'239	1'245.0
1997	1'256	1'369	1'352	1'330	1'358	1'272	1'323.0

