

Fürstentum Liechtenstein

Fremdenverkehrsstatistik

Sommersaison 1967

Bearbeitet: Amt für Statistik des Fürstentums Liechtenstein

Inhaltsverzeichnis

Sommersaison 1967, Einleitung

I - III
Tab. Nr.

Saison - Tabellen 1967

Gästeankünfte, Logiernächte und durchschnittliche Aufenthaltsdauer nach Herkunftsland in Gast- und Beherbergungsbetrieben und Ferienwohnungen	1
Ankünfte nach Herkunftsland und Gemeinden	2
Nächtigungen nach Herkunftsland und Gemeinden	3
Ankünfte nach dem Herkunftsland der Gäste in Gast- und Beherbergungsbetrieben nach Monaten	4
Nächtigungen nach Herkunftsland der Gäste in Gast- und Beherbergungsbetrieben nach Monaten	5
Gästeankünfte in Gast- und Beherbergungsbetrieben nach Gemeinden und Monaten	6
Logiernächte in Gast- und Beherbergungsbetrieben nach Gemeinden und Monaten	7
Gästeankünfte und Logiernächte nach Monaten und Betriebsarten	8
Hauptberuflich Beschäftigte in Gast- und Beherbergungsbetrieben	9

Vergleichszahlen 1961 - 1967

Gast- und Beherbergungsbetriebe, Gästeankünfte und Logiernächte 1961 - 1967, im ganzen und in Prozent	10
Durchschnittliche Aufenthaltsdauer, vorhandene Gastbetten, Gastbettenbesetzung in Gast- und Beherbergungsbetrieben 1961 - 1967	11
Gästeankünfte und Logiernächte 1960 - 1967 nach Hotelgastgewerbe, Privatzimmer und Ferienwohnungen	12

Graphische Tabellen

Ankünfte in Gast- und Beherbergungsbetrieben nach Monaten 1960 - 1961	13
Nächtigungen in Gast- und Beherbergungsbetrieben im Mai und Juni 1960 - 1967	14
Nächtigungen in Gast- und Beherbergungsbetrieben im Juli und August 1960 - 1967	15
Nächtigungen in Gast- und Beherbergungsbetrieben im September und Oktober 1960 - 1967.	16

Massenlager

Massenlager (Matratzenlager) in Alpenhotels und Alpengasthöfen 1960 - 1967	17
--	----

Ferienwohnungen

Ferienwohnungen, Chalets für die Zeit vom Juni bis September 1967.	18
--	----

Zeltplätze

Zeltplätze (Camping), Nächtigungen nach dem Herkunftsland der Gäste und nach Monaten	19
Zeltplätze (Camping), Nächtigungen nach dem Herkunftsland der Gäste im ganzen und in Prozent	20

Monatstabellen - Mai bis Oktober 1967

Fremdenverkehr im Mai	21
Betriebe, Ankünfte, Nächtigungen und Gastbetten nach Gemeinden und Betriebsarten	22
Ankünfte - Nächtigungen nach Herkunftsland und Betriebsarten	23
Ankünfte und Nächtigungen nach Herkunftsland und Ferienort (Gemeinden)	24
Beschäftigte Personen nach Gemeinden und Betriebsarten	25
Fremdenverkehr im Juni	26
Betriebe, Ankünfte, Nächtigungen und Gastbetten nach Gemeinden und Betriebsarten	27
Ankünfte - Nächtigungen nach Herkunftsland und Betriebsarten	28
Ankünfte und Nächtigungen nach Herkunftsland und Ferienort (Gemeinden)	29
Beschäftigte Personen nach Gemeinden und Betriebsarten	30
Ferienwohnungen, Chalets	31
Fremdenverkehr im Juli	32
Betriebe, Ankünfte, Nächtigungen und Gastbetten nach Gemeinden und Betriebsarten	33
Ankünfte - Nächtigungen nach Herkunftsland und Betriebsarten	34
Ankünfte und Nächtigungen nach Herkunftsland und Ferienort (Gemeinden)	35
Beschäftigte Personen nach Gemeinden und Betriebsarten	36
Ferienwohnungen, Chalets	37
Fremdenverkehr im August	38
Betriebe, Ankünfte, Nächtigungen und Gastbetten nach Gemeinden und Betriebsarten	39
Ankünfte - Nächtigungen nach Herkunftsland und Betriebsarten	40
Ankünfte und Nächtigungen nach Herkunftsland und Ferienort (Gemeinden)	41
Beschäftigte Personen nach Gemeinden und Betriebsarten	42
Ferienwohnungen, Chalets	43
Fremdenverkehr im September	44
Betriebe, Ankünfte, Nächtigungen und Gastbetten nach Gemeinden und Betriebsarten	45
Ankünfte - Nächtigungen nach Herkunftsland und Betriebsarten	46
Ankünfte und Nächtigungen nach Herkunftsland und Ferienort (Gemeinden)	47
Beschäftigte Personen nach Gemeinden und Betriebsarten	48
Ferienwohnungen, Chalets	49
Fremdenverkehr im Oktober	50
Betriebe, Ankünfte, Nächtigungen und Gastbetten nach Gemeinden und Betriebsarten	51
Ankünfte - Nächtigungen nach Herkunftsland und Betriebsarten	52
Ankünfte und Nächtigungen nach Herkunftsland und Ferienort (Gemeinden)	53
Beschäftigte Personen nach Gemeinden und Betriebsarten	54

Sommerseason 1967

Auf eine Wintersaison, in welcher Spitzenwerte erreicht wurden, folgte die Sommerseason 1967 mit leicht abgeschwächten Resultaten gegenüber der vorangegangenen Sommerseason.

I. GAST- UND BEHERBERGUNGSBETRIEBE

In der Sommerseason 1967 wurden im Schnitt die Angaben von 65 (68,6) Gast- und Beherbergungsbetrieben in die Statistik einbezogen und verarbeitet. Zahlen in Klammern sind Vergleichswerte von der Sommerseason 1966. Die erfassten Betriebe meldeten 45431 (49355) Gästeankünfte, 3924 oder 7,9 % weniger als in der gleichen Zeit des Vorjahres. Die Logiernächte belaufen sich auf 93279 (99334). Hier beträgt der Rückgang 6055 oder 6,0 %. Im Saisondurchschnitt waren in den erfassten Betrieben 1286 (1392) Gastbetten vorhanden und davon 1282 (1368) verfügbar. Ohne Einrechnung der berufstätigen Dauergäste ergibt sich pro Gast eine mittlere Aufenthaltsdauer von 1,8 (1,8) Logiernächten. Die hauptberuflich Beschäftigten wurden jeweiligen nach dem Stande vom Monatsende aufgenommen. Im Juli war der Höchststand mit 432 (448), davon 266 (290) Frauen, und im Saisonschnitt beträgt die Zahl der hauptberuflich Beschäftigten 389 (412), hievon 238 (260) Frauen.

Auf die Frage: "Wie verteilen sich die Gästeankünfte und Logiernächte nach dem Herkunftsland der Gäste", gibt anschliessende Aufstellung Bescheid:

	Ankünfte im ganzen	Logiernächte im ganzen	Ankünfte in Prozent	Logiernächte in Prozent
Deutschland	11694 (14724)	27137 (32122)	25,7 (29,8)	29,1 (32,3)
Schweiz	9563 (9762)	20223 (21404)	21,0 (19,8)	21,7 (21,6)
Grossbritannien	6429 (6297)	9274 (10609)	14,2 (12,7)	9,9 (10,7)
U.S.A.	6298 (6461)	8427 (8412)	13,9 (13,1)	9,0 (8,5)
Frankreich	3320 (3497)	5582 (5499)	7,3 (7,1)	6,0 (5,5)
Oesterreich	1858 (1605)	3622 (3417)	4,1 (3,2)	3,9 (3,4)
Italien	1794 (1956)	2695 (2956)	3,9 (4,0)	2,9 (3,0)
Niederlande	1180 (1078)	2622 (2009)	2,6 (2,2)	2,8 (2,0)
Andere *)	3295 (3993)	13697 (12960)	7,3 (8,1)	14,7 (13,0)
T o t a l	45431 (49355)	93279 (99334)	100,0 (100,0)	100,0 (100,0)
*) Davon berufstätige Dauergäste.....66 (40)	7645 (5522)	0,1 (0,0)	8,1 (5,5)	

Der Vergleich mit den Zahlen der Sommerseason 1966 zeigt, dass mehr Engländer und Holländer angekommen sind. Für die holländischen Gäste sind auch mehr Logiernächte registriert. Der Ausfall der Gäste aus Deutschland mit 3030 Ankünften und 4985 Logiernächten fällt am stärksten ins Gewicht. Der nächstgrösste Ausfall bei den Logiernächten betrifft die Gäste aus Grossbritannien mit 1335 und jene aus der Schweiz mit 1181. Die Prozentaufteilung zeigt, dass von 100 Gästen 25,7 (29,8) aus Deutschland sind, 21,0 (19,8) aus der Schweiz, 14,2 (12,7) aus Grossbritannien, 13,9 (13,1) aus den USA, 7,3 (7,1) aus Frankreich, 4,1 (3,2) aus Oesterreich, 3,9 (4,0) aus Italien, 2,6 (2,2) aus den Niederlanden und 7,3 (8,1) aus andern Staaten.

Nach Betriebsarten
Gästeankünfte und Logiernächte im Ganzen und in Prozent
Besetzung der verfügbaren Gastbetten im Saisonmittel

Jahr Saison	Hotels Motels Bad-Hotel	Alpen- hotels	Gastwirt- schaften	Pensionen	Alpen- gasthöfe, wirtschaften	Zimmerver- mietung	T o t a l
G ä s t e a n k ü n f t e i m G a n z e n							
1966	40234	1953	4118	824	555	1671	49355
1967	37161	1748	3920	640	420	1542	45431
L o g i e r n ä c h t e i m G a n z e n							
1966	65890	4345	8168	10532	1084	9315	99334
1967	61991	4183	8665	8758	1069	8613	93279
G ä s t e a n k ü n f t e i n P r o z e n t							
1966	100,0	100,0	100,0	100,0	100,0	100,0	100,0
1967	92,3	89,5	95,1	77,6	75,6	92,2	92,0
L o g i e r n ä c h t e i n P r o z e n t							
1966	100,0	100,0	100,0	100,0	100,0	100,0	100,0
1967	94,0	96,2	106,0	83,1	98,6	92,4	93,9

B e s e t z u n g d e r v e r f ü g b a r e n G a s t b e t t e n i m S a i s o n m i t t e l							
1966	43,1	18,3	18,9	22,6	63,8	38,5	37,9
1967	40,0	19,5	20,5	29,5	54,0	38,1	38,5

Vorstehende Aufstellung zeigt die Veränderung und deren Grössen nach Betriebsarten hinsichtlich der Gästeankünfte und Logiernächte. Interessant sind auch die Zahlen über die Gastbettenbesetzung im Saisonmittel nach Betriebsarten.

Nach Gemeinden

Gästeankünfte und Logiernächte, Sommersaison 1966 und 1967

Jahr Saison	Vaduz	Triesen	Balzers	Triesen- berg	Schaan	Mauren	Gamprin	Schellen- berg	T o t a l
G ä s t e a n k ü n f t e									
1966	26408	8361	1563	4986	5898	850	1122	167	49355
1967	23367	8360	1690	4730	5404	812	1068	.	45431
L o g i e r n ä c h t e									
1966	43088	14708	1876	18320	15932	1511	3229	670	99334
1967	38943	15160	2445	16751	15330	1304	3246	.	93279
G ä s t e a n k ü n f t e i n P r o z e n t									
1966	53,5	16,9	3,2	10,1	12,0	1,7	2,3	0,3	100,0
1967	51,4	14,4	3,7	10,4	11,9	1,8	2,4	.	100,0
L o g i e r n ä c h t e i n P r o z e n t									
1966	43,4	14,8	1,9	18,4	16,0	1,5	3,3	0,7	100,0
1967	41,7	16,3	2,7	18,0	16,4	1,4	3,5	.	100,0

Von der Gesamteinbusse bei den Gästeankünften gegenüber den Saisonzahlen von 1966 entfallen annähernd 4/5 auf Vaduz und beim Schwund der Logiernächte ist Vaduz mit 2/3 stark beteiligt.

I I . M A S S E N L A G E R

Die Massenzlager (Matratzen) werden in Alpenhotels und Alpengastwirtschaften erfasst. In der Sommersaison 1966 standen 152 Matratzen zur Verfügung und 1967 175. Für 1967 wurden 403 (612) Gästeankünfte und 467 (1124) Uebernachtungen gemeldet.

I I I . F E R I E N W O H N U N G E N

In die Statistik über die Ferienwohnungen werden Gebäude einbezogen, die auf dem Gemeindegebiet Triesenberg sind. Diese Statistik wird nur in den Monaten Juni bis und mit September erstellt. Besitzer von Ferienhäusern und deren Familienangehörige, die im gemeinsamen Haushalt leben, werden nicht einbezogen.

Monat	Erfasste Gebäude	Ferienhaus-haltungen	Gastbetten	Gästeankünfte	Nächtigungen
Juni	3 (16)	3 (17)	17 (77)	16 (56)	183 (686)
Juli	66 (88)	86 (117)	358 (463)	445 (550)	5170 (6823)
August	72 (99)	102 (160)	390 (533)	370 (571)	6717 (10684)
September	29 (49)	35 (57)	158 (272)	92 (105)	1612 (2090)
T o t a l				923 (1282)	13682 (20283)

Gästeankünfte und Logiernächte nach Feriengebiet

Feriengebiet	Masescha, Gaflei	Silum	Steg	Malbun
Gästeankünfte	92 (102)	40 (84)	458 (668)	333 (428)
Uebernachtungen	1474 (1385)	434 (1264)	7314 (11095)	4460 (6539)

I V . Z E L T P L : T Z E

Die drei in die Fremdenverkehrsstatistik einbezogenen Zeltplätze meldeten genannte Uebernachtungen:

Mai	Juni	Juli	August	September	Oktober	T o t a l
524 (398)	1458 (1582)	6461 (4818)	9329 (5776)	1218 (1036)	22 (108)	19012 (13718)

Z u s a m m e n f a s s u n g

	Gästeankünfte	Logiernächte (Uebernachtungen)
I. Gast- und Beherbergungsbetriebe	45431 (49355)	93279 (99334)
II. Massenzlager (Matratzenlager)	403 (612)	467 (1124)
III. Ferienwohnungen	923 (1282)	13682 (20283)
IV. Zeltplätze (Camping)	.	19012 (13718)

Vaduz, den 29. März 1967

AMT FUER STATISTIK
DES FUERSTENTUMS LIECHTENSTEIN

Gästeankünfte, Logiernächte und durchschnittliche Aufenthaltsdauer nach Herkunftsland
in Gast-, Beherbergungsbetrieben und Ferienwohnungen

Herkunftsland	Gästeankünfte			Logiernächte			Mittlere Aufenthaltsdauer pro Gast, Logiernächte	
	Total	Hotels *) Gasthöfe Pensionen Zimmerverm.	Ferien- wohnun- gen **)	Total	Hotels *) Gasthöfe Pensionen Zimmerverm.	Ferien- wohnun- gen **)	Hotels *) Gasthöfe Pensionen Zimmerverm.	Ferien- wohnungen **)
Berufstätige Dauergäste 1)	66	66	-	7645	7645	-	115,8	-
Liechtenstein	461	155	306	4977	555	4422	3,5	14,4
Schweiz	9795	9563	232	23770	20223	3547	2,1	15,2
Oesterreich	1863	1850	5	3652	3622	30	1,9	6,0
Deutschland	12042	11694	348	32328	27137	5191	2,3	14,9
Grossbritannien, Irland	6429	6429	-	9274	9274	-	1,4	-
Frankreich	3331	3320	11	5723	5582	141	1,6	12,8
Italien	1794	1794	-	2695	2695	-	1,5	-
Belgien	658	649	9	1165	1069	96	1,6	10,6
Dänemark	495	495	-	964	964	-	1,9	-
Finnland	59	59	-	89	89	-	1,5	-
Luxemburg, Monaco	68	68	-	298	298	-	4,3	-
Niederlande	1192	1180	12	2877	2622	255	2,2	21,2
Norwegen	59	59	-	118	118	-	2,2	-
Portugal	25	25	-	37	37	-	1,4	-
Spanien	315	315	-	648	648	-	2,0	-
Schweden	382	382	-	569	569	-	2,3	-
Tschechosl., Ung., Pol., SU	109	109	-	237	237	-	2,1	-
Alban., Jugoslaw., Rum., BU	106	106	-	149	149	-	1,4	-
Griechenland	107	107	-	214	214	-	2,0	-
Vereinigte Staaten (USA)	6298	6298	-	8427	8427	-	1,3	-
Kanada	237	237	-	285	285	-	1,2	-
Zentralamerika	160	160	-	283	283	-	1,7	-
Afrika	75	75	-	167	167	-	2,2	-
Asien	155	155	-	279	279	-	1,8	-
Australien, Ozeanien	73	73	-	91	91	-	1,2	-
Total	46354	45431	923	106961	93279	13682	2,0	14,0

*) Einschliesslich Alpen - Hotels und Alpengasthöfe

***) Erfasst: Juni, Juli, August und September, auf dem Gemeindegebiet Triesenberg

1) Berufstätige Dauergäste sind solche Personen, die am Logierorte oder in dessen näherer Umgebung eine Erwerbstätigkeit ausüben und sich mindestens einen Monat im Hotel, Gasthof usw. aufhalten oder aufzuhalten gedenken.

A n k ü n f t e
in Gast- und Beherbergungsbetrieben nach Herkunftsland und Gemeinden

Herkunftsland	Gemeinden							T o t a l
	Vaduz	Trieser.	Balzers	Triesen- berg	Schaan	Mauren	Gamprin	
Berufstätige Dauergäste 1)	22	11	4	10	6	2	11	66
Liechtenstein	37	9	6	72	10	13	8	155
Schweiz	3943	1541	494	1442	1532	185	426	9563
Oesterreich	993	225	60	144	320	53	63	1858
Deutschland	4513	2315	598	1941	1845	242	240	11694
Grossbritannien, Irland	4938	610	99	279	349	106	48	6429
Frankreich	1785	572	172	243	366	70	112	3320
Italien	1009	390	73	53	188	21	60	1794
Belgien	375	167	16	43	39	5	4	649
Dänemark	298	116	14	9	48	5	5	495
Finnland	11	31	4	6	6	-	1	59
Luxemburg, Monaco	13	21	2	14	18	-	-	68
Niederlande	588	309	42	44	119	46	32	1180
Norwegen	28	11	3	8	5	-	4	59
Portugal	14	-	4	-	7	-	-	25
Spanien	208	30	1	34	41	-	1	315
Schweden	215	94	10	22	33	2	6	382
Tschechosl., Ung., Pol., SU	48	37	5	2	13	1	3	109
Alban., Jugoslaw., Rum., BU	40	7	4	7	48	-	-	106
Griechenland	56	15	1	2	33	-	-	107
Vereinigte Staaten (USA)	3804	1743	71	312	283	42	43	6298
Kanada	132	43	1	23	23	15	-	237
Zentralamerika	112	21	2	-	23	-	2	160
Afrika	43	10	1	9	10	1	1	75
Asien	116	14	-	8	17	-	-	155
Australien, Ozeanien	26	18	3	3	22	-	1	73
T o t a l	23367	8360	1690	4730	5404	812	1068	45431

1) Berufstätige Dauergäste sind solche Personen, die am Logierorte oder in dessen näherer Umgebung eine Erwerbstätigkeit ausüben und sich mindestens einen Monat im Hotel, Gasthof usw. aufhalten oder aufzuhalten gedenken.

N ä c h t i g u n g e n
in Gast- und Beherbergungsbetrieben nach Herkunftsland und Gemeinden

Herkunftsland	Gemeinden							T o t a l
	Vaduz	Triesen	Balzers	Triesen- berg	Schaan	Mauren	Gamprin	
Berufstätige Dauergäste 1)	2926	1712	291	424	929	312	1151	7645
Liechtenstein	225	17	10	261	13	14	15	555
Schweiz	5943	2354	602	4401	6024	281	608	20223
Oesterreich	1883	398	92	285	707	70	187	3622
Deutschland	8093	4877	765	8450	4353	242	357	27137
Grossbritannien, Irland	6400	953	182	955	590	118	66	9274
Frankreich	2589	968	272	532	809	90	322	5582
Italien	1249	522	75	85	373	21	370	2695
Belgien	612	240	21	109	75	8	4	1069
Dänemark	516	202	20	18	169	31	8	964
Finnland	19	33	5	18	14	-	-	89
Luxemburg, Monaco	43	25	2	126	102	-	-	298
Niederlande	1620	404	64	182	263	45	44	2622
Norwegen	31	35	3	8	29	-	12	118
Portugal	18	-	4	-	15	-	-	37
Spanien	255	38	2	238	111	1	3	648
Schweden	311	155	14	34	46	2	7	569
Tschechosl., Ung., Pol., SU	128	52	11	2	25	4	15	237
Alban., Jugosl., Rum., BU	51	7	7	14	70	-	-	149
Griechenland	88	17	1	2	106	-	-	214
Vereinigte Staaten (USA)	5371	2023	75	533	321	46	58	8427
Kanada	171	48	1	27	23	14	1	285
Zentralamerika	171	26	2	-	82	-	2	283
Afrika	68	15	21	24	19	5	15	167
Asien	222	21	-	10	26	-	-	279
Australien, Ozeanien	40	18	3	3	26	-	1	91
T o t a l	38943	15160	2545	16751	15330	1304	3246	93279

1) Berufstätige Dauergäste sind solche Personen, die am Logierorte oder in dessen näherer Umgebung eine Erwerbstätigkeit ausüben und sich mindestens einen Monat im Hotel, Gasthof usw. aufhalten oder aufzuhalten gedenken.

Fürstentum Liechtenstein

Fremdenverkehrsstatistik

Ankünfte nach dem Herkunftsland der Gäste
in Gast- und Beherbergungsbetrieben nach Monaten

Sommersaison 1967

Länder Nr.	Herkunftsland (Ständiger Wohnsitz der Gäste)	Mai	Juni	Juli	August	September	Oktober	Total
	Berufstätige Dauergäste 1)	13	2	22	9	10	10	66
1	Liechtenstein	16	8	33	46	27	25	155
2	Schweiz	1151	1530	1873	1715	1745	1549	9563
3	Oesterreich	268	244	473	334	314	225	1858
4	Deutschland	1495	1483	2044	2825	2420	1427	11694
5	Grossbritannien, Irland	396	1016	1588	2015	1251	163	6429
6	Frankreich	145	390	800	1427	394	164	3320
7	Italien	88	192	330	783	297	104	1794
8	Belgien	81	53	167	255	81	12	649
9	Dänemark	47	68	167	108	69	36	495
10	Finnland	2	40	7	6	2	2	59
11	Luxemburg, Monaco	3	4	22	17	20	2	68
12	Niederlande	92	181	341	205	152	129	1180
13	Norwegen	8	5	15	16	8	7	59
14	Portugal	-	1	1	14	8	1	25
15	Spanien	24	39	121	75	25	31	315
16	Schweden	39	103	98	58	66	18	382
17	Tschechoslow., Ung., Polen, SU	4	23	43	29	2	8	109
18	Albanien, Jugoslawien, Rumänien, BU	24	42	14	4	11	11	106
19	Griechenland	7	25	21	23	12	19	107
20	Vereinigte Staaten (USA)	861	1021	1429	1302	1046	639	6298
21	Kanada	37	30	50	53	42	25	237
22	Zentralamerika	26	20	17	20	35	42	160
23	Afrika	13	9	22	12	14	5	75
24	Asien	5	19	50	48	25	8	155
25	Australien, Ozeanien	11	13	13	14	11	11	73
	Total	4856	6561	9761	11493	8087	4673	45431

1) Siehe Blatt 1

Nächtigungen nach dem Herkunftsland der
Gäste in Gast- und Beherbergungsbetrieben nach Monaten

Länder Nr.	Herkunftsland (Ständiger Wohnsitz der Gäste)	Mai	Juni	Juli	August	September	Oktober	Total
	Berufstätige Dauergäste 1).....	1121	1186	1815	1334	1093	1096	7645
1	Liechtenstein.....	144	32	71	172	83	53	555
2	Schweiz.....	2576	2961	4702	4186	3181	2617	20223
3	Oesterreich.....	409	508	991	706	514	494	3622
4	Deutschland.....	3037	3781	4682	7913	5073	2651	27137
5	Grossbritannien, Irland.....	621	1647	2132	2706	1796	372	9274
6	Frankreich.....	330	659	1451	2255	598	289	5582
7	Italien.....	148	286	463	1018	373	407	2695
8	Belgien.....	130	82	222	461	160	14	1069
9	Dänemark.....	94	164	394	155	110	47	964
10	Finnland.....	2	44	19	12	4	8	89
11	Luxemburg, Monaco.....	7	6	102	151	30	2	298
12	Niederlande.....	196	276	741	917	278	214	2622
13	Norwegen.....	8	5	37	38	8	22	118
14	Portugal.....	-	1	4	14	16	2	37
15	Spanien.....	32	43	415	88	33	37	648
16	Schweden.....	58	140	169	89	82	31	569
17	Tschechoslowak., Ungarn, Polen, SU.....	10	74	94	47	4	8	237
18	Albanien, Jugoslawien, Rumänien, BU.....	40	42	17	7	15	28	149
19	Griechenland.....	7	26	51	27	54	49	214
20	Vereinigte Staaten.....	1077	1312	1988	1795	1339	916	8427
21	Kanada.....	42	36	55	66	46	40	285
22	Zentralamerika.....	51	25	21	34	60	92	283
23	Afrika.....	40	10	71	21	18	7	167
24	Asien.....	7	45	72	113	34	8	279
25	Australien, Ozeanien.....	15	22	13	15	11	15	91
	Total.....	10202	13413	20792	24340	15013	9519	93279

1) Siehe Blatt 1

Gästeankünfte und Logiernächte nach Monaten und Betriebsarten

Monat	Hotels	Alpen-hotels	Gast-höfe, Wirtsch.	Pensi-onen	Alpen-gast-höfe	Zimmer-vermie-tung	Total	Hotels	Alpen-hotels	Gast-höfe, Wirtsch.	Pensi-onen	Alpen-gast-höfe	Zimmer-vermie-tung	Total
-------	--------	--------------	---------------------	------------	-----------------	--------------------	-------	--------	--------------	---------------------	------------	-----------------	--------------------	-------

Gästeankünfte im ganzen

In Prozent

Mai	4090	148	390	65	29	134	4856	84,2	3,1	8,0	1,3	0,6	2,8	100,0
Juni	5647	160	469	89	44	152	6561	86,1	2,4	7,1	1,4	0,7	2,3	100,0
Juli	7621	897	1062	136	87	458	9761	78,1	4,0	10,9	1,4	0,9	4,7	100,0
August	9025	524	1140	157	102	545	11493	78,5	4,6	9,9	1,4	0,9	4,7	100,0
September	6626	336	643	159	111	212	8087	81,9	4,2	7,9	2,0	1,4	2,6	100,0
Oktober	4152	183	216	34	47	41	4673	88,9	3,9	4,6	0,7	1,0	0,9	100,0
T o t a l	37161	1748	3920	640	420	1542	45431	81,8	3,9	8,6	1,4	0,9	3,4	100,0

Logiernächte im ganzen

In Prozent

Mai	7231	329	953	889	75	725	10202	70,9	3,2	9,3	8,7	0,8	7,1	100,0
Juni	8976	305	1195	1586	137	1214	13413	66,9	2,3	8,9	11,8	1,0	9,1	100,0
Juli	13348	1176	2329	1405	217	2317	20792	64,2	5,7	11,2	6,6	1,0	11,1	100,0
August	15319	1578	2033	2303	341	2766	24340	62,9	6,5	8,3	9,5	1,4	11,4	100,0
September	10378	550	1294	1530	189	1072	15013	69,1	3,7	8,6	10,2	1,3	7,1	100,0
Oktober	6739	245	861	1045	110	519	9519	70,8	2,6	9,0	11,0	1,2	5,4	100,0
T o t a l	61991	4183	8665	8758	1069	8613	93279	66,5	4,5	9,3	9,4	1,1	9,2	100,0

Fürstentum Liechtenstein

Fremdenverkehrsstatistik
Sommersaison 1967Hauptberuflich Beschäftigte
in Gast- und Beherbergungsbetrieben

Monat	Hotels Motels, Bad-H.		Alpenhotels		Gasthöfe Wirtschaften		Pensionen Erholungsheim		Alpengasthöfe -wirtschaften		Zimmer- vermietung		T o t a l
	männ- lich	weib- lich	männ- lich	weib- lich	männ- lich	weib- lich	männ- lich	weib- lich	männ- lich	weib- lich	männ- lich	weib- lich	
Mai	132	164	7	12	5	25	1	9	1	4	1	7	368
Juni	127	173	9	12	7	30	1	10	2	6	1	13	391
Juli	135	175	16	23	11	32	-	12	2	7	2	17	432
August	131	174	16	21	12	31	1	13	2	7	2	18	428
September	132	174	16	16	10	24	1	7	2	6	2	11	401
Oktober	100	143	12	15	8	20	1	7	2	4	-	4	316

Anzahl Gast- und Beherbergungsbetriebe, Gästeankünfte und Logiernächte
im ganzen und in Prozent
1961 - 1967

Jahr	Mai	Juni	Juli	August	Sep- tember	Oktober	Total	Mai	Juni	Juli	August	Sep- tember	Oktober	Total
------	-----	------	------	--------	----------------	---------	-------	-----	------	------	--------	----------------	---------	-------

Gast- und Beherbergungsbetriebe im ganzen

in Prozent

1961	58	59	59	61	60	58	59,1	100,0	100,0	100,0	100,0	100,0	100,0	100,0
62	58	65	66	67	65	58	63,1	100,0	110,1	111,8	109,8	108,3	100,0	106,7
63	56	65	66	67	65	58	62,8	96,5	110,1	111,8	109,8	108,3	100,0	105,0
64	60	61	72	73	63	58	64,5	103,4	103,3	122,0	119,6	105,0	100,0	108,4
65	58	67	69	71	70	61	66,0	100,0	113,5	116,9	116,3	116,6	105,1	111,8
66	61	68	76	75	72	60	68,6	105,1	115,2	128,8	122,9	120,0	103,4	116,0
67	56	63	74	75	69	53	65,0	96,5	106,7	125,4	122,9	115,0	91,3	109,9

Gästeankünfte im ganzen

in Prozent

1961	4031	5025	7203	8873	5820	3097	34049	100,0	100,0	100,0	100,0	100,0	100,0	100,0
62	3843	6069	8054	9583	6287	3410	37246	95,3	120,7	111,8	108,0	108,0	110,1	109,3
63	4227	7032	8668	10018	6875	3877	40697	104,8	139,9	120,3	112,9	118,1	125,1	119,5
64	5130	6267	8442	10164	6382	3353	39738	127,2	124,7	117,2	114,5	109,6	108,2	116,7
65	4575	6158	8641	10902	6431	4032	40739	113,4	122,5	119,9	122,8	110,4	130,1	119,6
66	5749	7244	10625	12591	8423	4723	49355	142,6	144,1	147,5	141,9	144,7	152,5	144,9
67	4856	6561	9761	11493	8087	4673	45431	120,4	130,5	135,5	129,5	138,9	150,8	133,4

Logiernächte im ganzen

in Prozent

1961	7528	10135	12938	15640	10870	6318	63429	100,0	100,0	100,0	100,0	100,0	100,0	100,0
62	7618	10905	14947	18690	11644	6475	70279	101,1	107,5	115,5	119,5	107,1	102,4	110,7
63	8553	14025	18941	23173	15147	8913	88752	113,6	138,3	146,3	148,1	139,3	141,0	139,9
64	10064	11885	20130	24219	13238	7552	87088	133,6	117,2	155,5	154,8	121,7	119,5	137,2
65	10279	13081	19516	23874	13745	8943	89438	136,5	129,0	150,8	152,6	126,4	141,5	141,0
66	11792	14406	21074	25485	16758	9819	99334	156,6	142,1	162,8	162,9	154,1	155,4	156,6
67	10202	13414	20792	24340	15013	9519	93280	135,5	132,3	160,7	155,6	138,1	150,6	147,0

Durchschnittliche Aufenthaltsdauer, Vorhandene Gastbetten, Gastbettenbesetzung
in Gast- und Beherbergungsbetrieben. im ganzen und in Prozent
1961 - 1967

Jahr	Mai	Juni	Juli	August	Sep- tember	Oktober	Total	Mai	Juni	Juli	August	Sep- tember	Oktober	Total
------	-----	------	------	--------	----------------	---------	-------	-----	------	------	--------	----------------	---------	-------

Durchschnittliche Aufenthaltsdauer

in Prozent

1961	1,8	2,0	1,7	1,7	1,8	2,0	1,8	100,0	100,0	100,0	100,0	100,0	100,0	100,0
62	1,9	1,8	1,8	1,9	1,8	1,8	1,8	105,5	90,0	105,8	111,7	100,0	90,0	100,0
63	2,0	1,9	2,1	2,3	2,2	2,2	2,1	111,1	95,0	123,5	135,2	122,2	110,0	116,6
64	1,9	1,8	2,3	2,3	2,0	2,1	2,1	105,5	90,0	135,2	135,2	111,1	105,0	116,6
65	2,1	2,0	2,3	2,1	2,1	2,1	2,1	116,6	100,0	135,2	123,5	116,6	105,0	116,6
66	1,9	1,8	1,9	1,9	2,1	1,9	1,9	105,5	90,0	111,7	111,7	116,6	95,0	105,5
67	1,9	1,9	1,9	2,0	1,7	1,8	1,8	105,5	95,0	111,7	117,6	94,4	90,0	100,0

Vorhandene Gastbetten

in Prozent

1961	1109	1154	1120	1127	1136	1094	1123,3	100,0	100,0	100,0	100,0	100,0	100,0	100,0
62	1162	1134	1266	1279	1248	1176	1210,8	104,7	98,2	113,0	113,4	109,8	107,4	109,2
63	1147	1221	1255	1265	1210	1142	1206,6	103,4	105,8	112,0	112,2	106,5	104,3	107,3
64	1113	1162	1287	1295	1253	1134	1207,3	100,3	100,6	114,9	114,9	110,2	103,6	107,4
65	1123	1284	1373	1380	1433	1345	1323,0	101,2	111,2	122,5	122,4	126,1	122,9	117,8
66	1326	1399	1509	1481	1426	1208	1391,5	119,5	121,2	134,7	131,4	125,5	110,4	123,8
67	1119	1200	1441	1457	1376	1121	1285,6	100,9	103,9	128,6	129,2	121,1	102,4	114,4

Gastbettenbesetzung in Prozent

Indexwerte

1961	21,9	26,0	37,2	44,7	31,8	18,6	30,0	100,0	100,0	100,0	100,0	100,0	100,0	100,0
62	21,1	29,4	38,0	47,1	31,1	17,7	30,7	96,3	113,0	102,1	105,3	97,7	95,1	102,3
63	24,0	38,2	48,6	58,5	41,7	25,1	39,3	109,5	146,9	130,6	130,8	131,1	134,9	131,0
64	29,1	34,0	50,4	60,3	35,2	21,4	38,4	132,8	130,7	135,4	134,8	110,6	115,0	128,0
65	29,5	33,9	45,8	55,8	31,9	21,4	36,3	134,7	130,3	123,1	124,8	100,3	115,0	121,0
66	28,6	34,3	45,1	55,5	39,1	26,2	38,1	130,5	131,9	121,2	124,1	122,9	140,8	127,0
67	29,4	35,4	46,7	54,0	36,4	27,3	38,2	134,2	136,1	125,5	120,8	114,4	146,7	127,3

Gästeankünfte und Logiernächte 1960 - 1967
nach Hotelgastgewerbe, Privatzimmer und Ferienwohnungen

	Jahr	Hotelgast- gewerbe	Privatzimmer	Total Gast- und Beherbergungs- gewerbe	Ferien- wohnungen *)
Gästeankünfte	1960	31884	12	31896	1481
	61	33972	177	34049	1988
	62	36676	567	37243	1209
	63	39557	1140	40697	1627
	64	38367	1371	39738	1465
	1965	39570	1169	40739	1179
	66	47684	1671	49315	1282
	67	43889	1542	45431	923
	Logiernächte	1960	57939	120	58059
61		62407	1022	63429	24873
62		68155	2131	70286	18711
63		82657	6095	88752	22605
64		80151	6937	87088	23284
1965		82334	7104	89438	17299
66		90019	9315	99334	20283
67		84666	8613	93279	13682

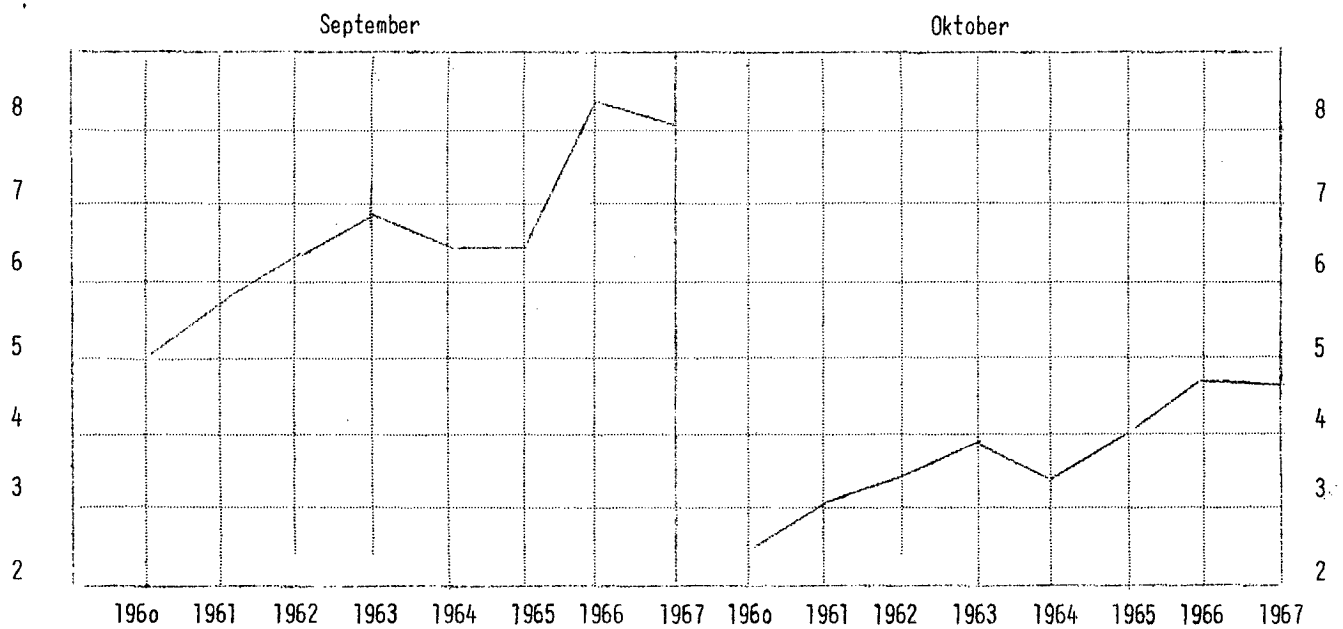
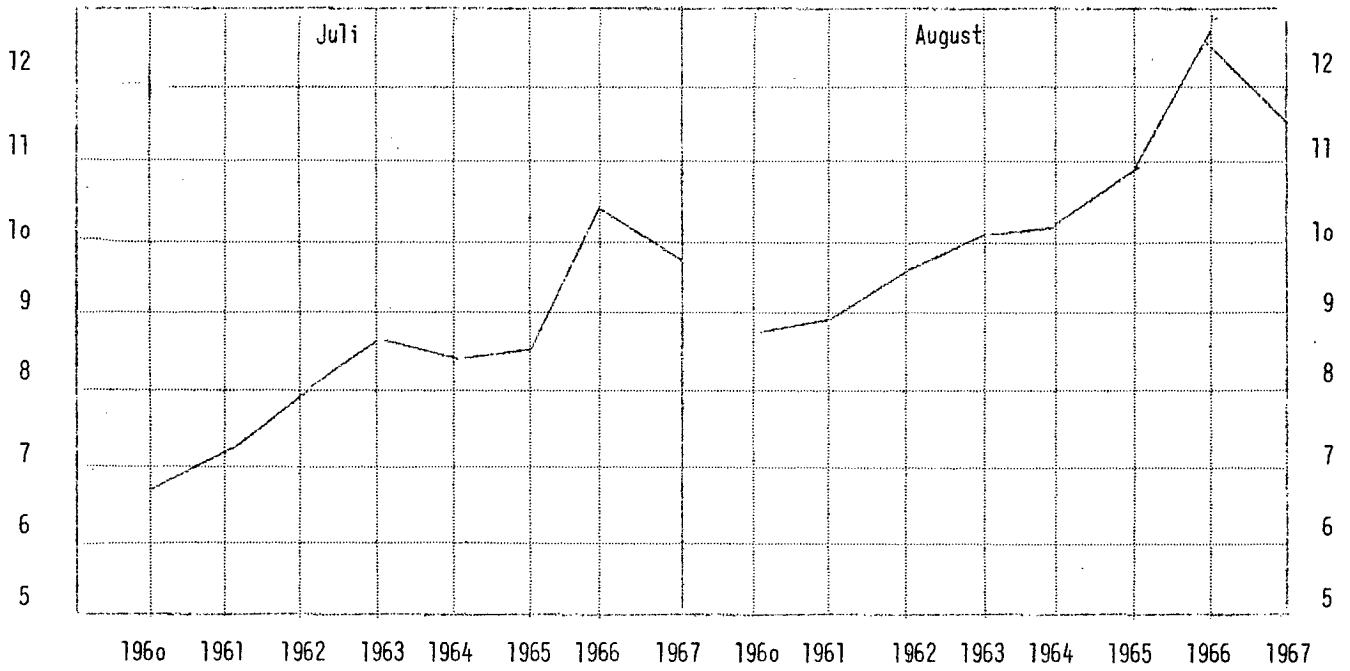
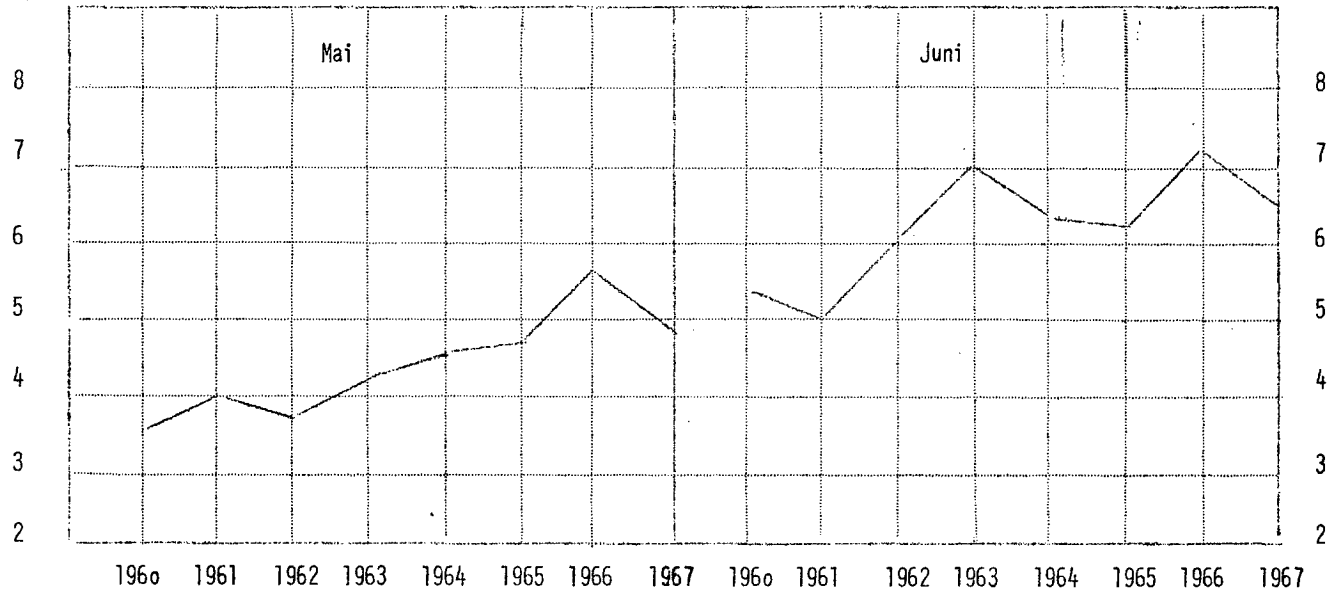
*) Juni, Juli, August, September

Ankünfte

In Tausend

in Gastgewerbe- und Beherbergungsbetrieben nach Monaten 1960 - 1967

In Tausend



Nächtigungen
in Gast- und Beherbergungsbetrieben im Mai und Juni 1960 - 1967

In
Tausend

In
Tausend

Mai

Juni



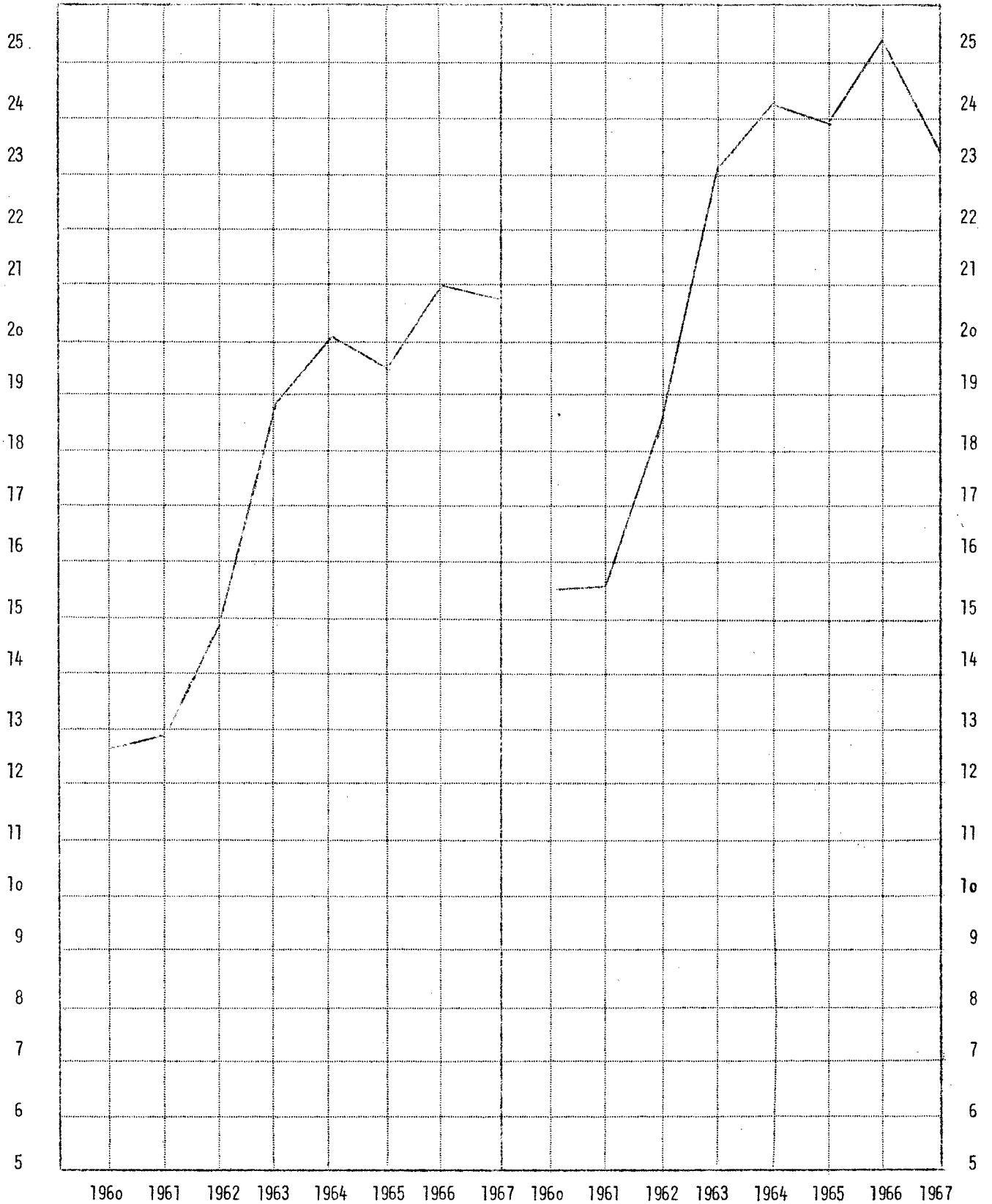
Nächtigungen
in Gast- und Beherbergungsbetrieben im Juli und August 1960 - 1967

In
Tausend

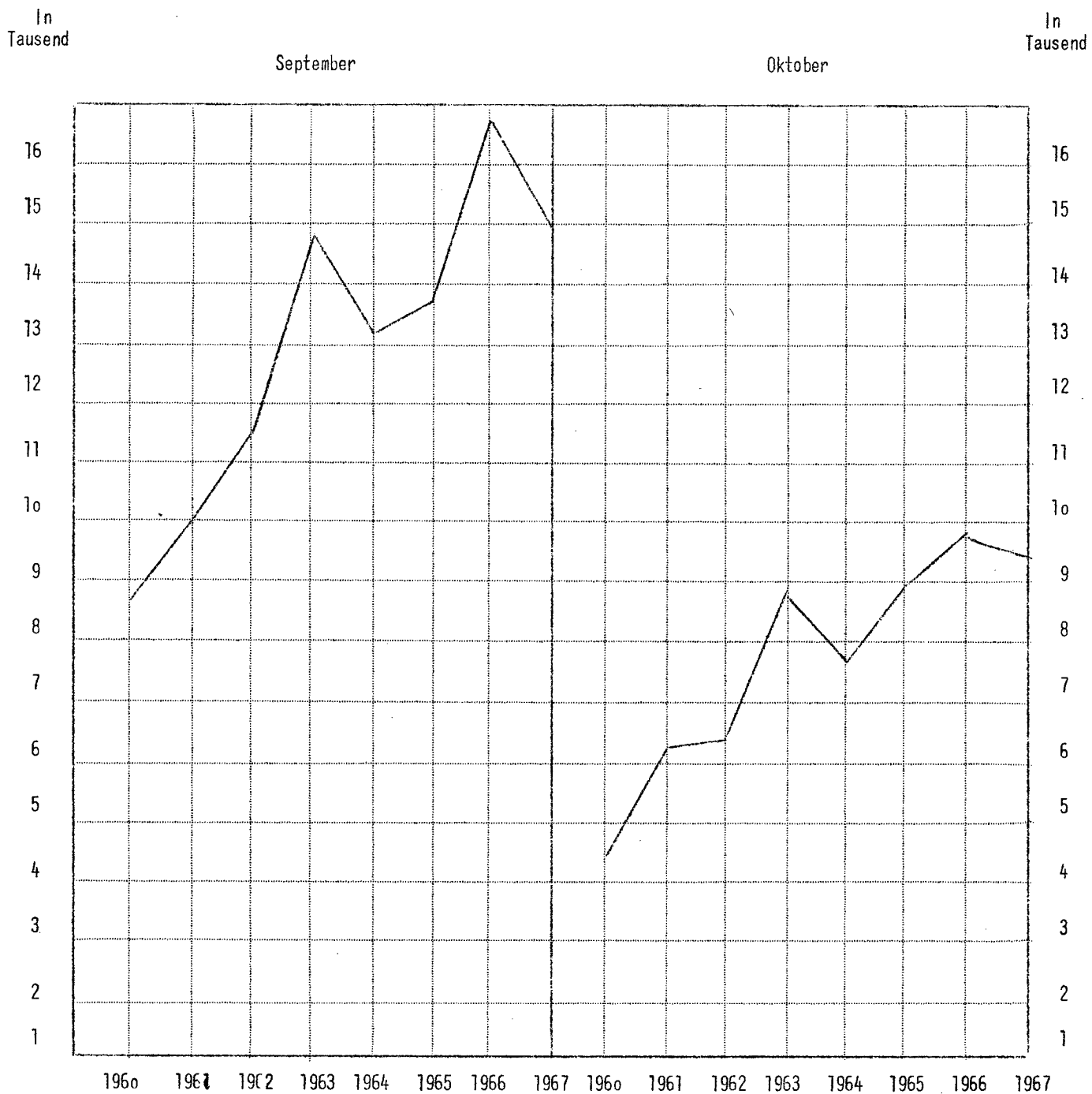
In
Tausend

Juli

August



Nächtigungen
in Gast- und Beherbergungsbetrieben im September und Oktober 1960 - 1967



Massenlager (Matratzen)
in Alpenhotels und Alpengasthöfen
1960 - 1967

Jahr	Mai	Juni	Juli	August	September	Oktober	Total
------	-----	------	------	--------	-----------	---------	-------

Matratzen

1960							102
61							112
62							172
63							172
64							152
65							152
66							152
67							175

Ankünfte

1960	36	149	114	93	90	5	487
61	75	127	228	200	161	17	808
62	2	276	200	411	291	64	1244
63	-	71	117	155	102	127	572
64	82	217	184	175	145	95	898
65	16	98	257	468	272	95	1206
66	46	91	214	135	109	17	612
67	44	11	70	125	118	35	403

Nächtigungen

1960	58	156	124	95	92	5	530
61	95	173	374	375	166	50	1233
62	2	326	283	461	291	70	1433
63	-	89	133	224	102	275	823
64	84	262	300	187	176	143	1152
65	16	123	257	663	284	179	1522
66	52	91	328	527	109	17	1124
67	88	11	70	145	118	35	467

Ferienwohnungen

Monat	Ferienwohnungen				
	Erfasste Gebäude	Ferienhaus-haltungen	Gastbetten	Gäste-ankünfte	Nächtigungen
Masescha, Gaflei					
Juni	1	1	6	4	60
Juli	5	7	31	40	361
August	7	9	37	36	849
September	4	6	22	12	204
Silum					
Juni	-	-	-	-	-
Juli	3	4	16	17	150
August	3	5	21	23	284
September	-	-	-	-	-
Steg					
Juni	2	2	11	12	123
Juli	39	51	212	270	3394
August	35	51	193	160	3349
September	10	10	61	16	448
Malbun					
Juni	-	-	-	-	-
Juli	19	24	99	118	1265
August	27	37	139	151	2235
September	15	19	75	64	960
Total					
Juni	3	3	17	16	183
Juli	66	86	358	445	5170
August	72	102	390	370	6717
September	29	35	158	92	1612
Zusammen				923	13682
Herkunftsland					
Liechtenstein				306	4422
Schweiz				232	3547
Oesterreich				5	30
Deutschland				348	5191
Grossbritannien				-	-
Frankreich				11	141
Belgien				9	96
Niederlande				12	255
Zusammen				923	13682

Zeltplätze (Camping)
Nächtigungen
nach dem Herkunftsland der Gäste und nach Monaten

Länder Nr.	Herkunftsland (Ständiger Wohnsitz der Gäste)	April	Mai	Juni	Juli	August	Septem- ber	Okto- ber	Total
1	Liechtenstein.....	40	32	32	40	32	32	-	208
2	Schweiz.....	56	300	347	985	1919	363	8	3978
3	Oesterreich.....	-	18	7	64	159	8	2	258
4	Deutschland.....	107	111	378	1228	3085	419	5	5333
5	Grossbritannien, Irland.....	4	20	188	637	1102	218	5	2174
6	Frankreich.....	2	8	146	358	997	56	-	1567
7	Italien.....	-	-	12	68	44	-	-	124
8	Belgien.....	-	-	45	257	130	7	-	439
9	Dänemark.....	-	9	49	843	522	15	-	1438
10	Finland.....	-	2	4	21	3	-	-	30
11	Luxemburg, Monaco.....	-	-	-	12	14	-	-	26
12	Niederlande.....	-	3	146	724	529	40	-	1442
13	Norwegen.....	-	-	4	176	17	-	-	197
14	Portugal.....	-	-	-	85	3	-	-	88
15	Spanien.....	-	-	-	5	2	-	-	7
16	Schweden.....	-	16	32	302	131	2	-	483
17	Tschechoslowakei, Ungarn, Polen, Sowjetun.....	-	-	4	54	30	4	-	92
18	Albanien, Jugoslawien, Rumänien, Bulgarien.....	-	-	-	5	9	-	-	14
19	Griechenland.....	-	-	-	-	-	-	-	-
20	Vereinigte Staaten (USA).....	6	-	46	402	444	43	-	941
21	Kanada.....	-	2	11	102	25	6	-	146
22	Zentralamerika.....	-	-	-	33	58	2	-	93
23	Afrika.....	-	-	-	-	26	-	-	26
24	Asien.....	-	-	-	-	-	-	-	-
25	Australien, Ozeanien.....	6	3	7	60	48	3	2	129
	Total.....	221		1458	6461	9329	1218	22	19233

Für die Monate Januar, Februar, März, November und Dezember sind keine Meldungen eingegangen.

Fürstentum Liechtenstein

Fremdenverkehrsstatistik
Sommersaison 1967

Zeltplätze (Camping)

Nächtigungen
nach dem Herkunftsland der Gäste im ganzen und in Prozent

Länder Nr.	Herkunftsland (Ständiger Wohnsitz der Gäste)	Im ganzen	In Prozent
1	Liechtenstein.....	208	1,1
2	Schweiz.....	3978	20,7
3	Oesterreich.....	258	1,3
4	Deutschland.....	5333	27,7
5	Grossbritannien, Irland.....	2174	11,3
6	Frankreich.....	1567	8,1
7	Italien.....	124	0,6
8	Belgien.....	439	2,3
9	Dänemark.....	1438	7,5
10	Finnland.....	30	0,2
11	Luxemburg, Monaco.....	26	0,1
12	Niederlande.....	1442	7,5
13	Norwegen.....	197	1,0
14	Portugal.....	88	0,6
15	Spanien.....	7	0,0
16	Schweden.....	483	2,5
17	Tschechoslowakei, Ungarn, Polen, Sowjetunion.....	92	0,5
18	Albanien, Jugoslawien, Rumänien, Bulgarien.....	14	0,1
19	Griechenland.....	-	0,0
20	Vereinigte Staaten (USA).....	941	4,9
21	Kanada.....	146	0,7
22	Zentralamerika.....	93	0,5
23	Afrika.....	26	0,1
24	Asien.....	-	0,0
25	Australien, Ozeanien.....	129	0,7
	Total.....	19233	100,0

Erfasste Zeltplätze 1967: Bendern, Meierhof, Mittagspitz

Fremdenverkehr im Mai

Im Vergleich zu den Maizahlen im Vorjahre, welche in Klammern beigefügt sind, zeigt sich eine Abschwächung bei den Gästeankünften und Logiernächten. Dazu beigetragen hat vorwiegend der Umstand, dass ein Pensionsbetrieb mit mehr als vierzig Betten erst Ende Mai eröffnet hat. Der zweitgrösste Ausfall resultiert aus den Meldungen der Hotels in Vaduz.

In diesen Monatsbericht sind die Angaben von 56 (61) Gast- und Beherbergungsbetrieben einbezogen. Angekommen sind 4856 (5749) Gäste und die Logiernächte betragen 10202 (11792). In den erfassten Betrieben standen 1119 (1326) Gastbetten und waren auch verfügbar. Die Bettenbesetzung betrug im Durchschnitt 29,4% (28,6) und die durchschnittliche Aufenthaltsdauer pro Gast 1,9 (1,9) Logiernächte, ohne Einbezug der berufstätigen Dauergäste. Am Monatsende betrug die Zahl der hauptberuflich Beschäftigten 368 (410) Personen, 147 (156) Männer und 221 (254) Frauen. Nach dem Herkunftsland der Gäste sind die Ankünfte- und Logiernächtezahlen wie folgt:

	Ankünfte im ganzen		Logiernächte im ganzen		Ankünfte in Prozent		Logiernächte in Prozent	
Deutschland	1495	(1684)	3037	(3416)	30,8	(29,3)	29,8	(29,0)
Schweiz	1151	(1502)	2576	(3031)	23,7	(26,1)	25,2	(25,8)
U.S.A.	861	(853)	1077	(1047)	17,7	(14,8)	10,6	(8,9)
Grossbritannien	396	(571)	621	(958)	8,2	(10,0)	6,1	(8,1)
Oesterreich	268	(204)	409	(325)	5,5	(3,5)	4,0	(2,8)
Frankreich	145	(304)	330	(643)	3,0	(5,3)	3,2	(5,4)
Niederlande	92	(89)	196	(186)	1,9	(1,6)	1,9	(1,6)
Italien	88	(117)	148	(370)	1,8	(2,0)	1,5	(3,1)
Belgien	81	(42)	130	(70)	1,7	(0,7)	1,3	(0,5)
Andere	279	(383)	1678	(1746)	5,7	(6,7)	16,4	(14,8)

Die Gästeankünfte und Logiernächte nach Betriebsarten aufgeteilt betragen:

	Ankünfte		Logiernächte		Besetzung der verfügbaren Gastbetten in Prozent	
GASTGEWERBE						
Hotels	4090	84,2% (85,7)	7231	70,9% (70,9)	31,9	(33,5)
Alpenhotels	148	3,1% (3,0)	329	3,2% (2,5)	12,1	(8,2)
Alpengasthöfe	29	0,6% (0,5)	79	0,8% (0,5)	21,2	(14,7)
Gasthöfe, Wirtschaften	390	8,0% (7,1)	953	9,3% (7,6)	27,9	(14,6)
Pensionen	65	1,3% (2,3)	889	8,7% (13,7)	34,1	(66,6)
BEHERBERGUNGSBETRIEBE						
Zimmervermietung	134	2,8% (1,4)	725	7,1% (4,8)	24,6	(22,1)
T o t a l	4856	100,0% (100,0)	10202	100,0% (100,0)	29,4	(29,4)

Nach Gemeindegebieten sind die Resultate über die Gästeankünfte und Logiernächte wie folgt:

Vaduz 56,7% (55,5) der Ankünfte und 46,6% (45,0) der Logiernächte, Triesen 17,7% (16,0) und 15,8% (13,9), Balzers 3,8% (2,5) und 2,5% (1,6), Triesenberg 7,9% (10,0) und 9,9% (15,0), Schaan 10,3% (11,3) und 20,7% (14,8), Mauren 1,8% (1,6) und 1,1% (1,7), Gamprin 1,8% (2,4) und 3,4% (4,0).

Vaduz, den 8. August 1967

AMT FUER STATISTIK
DES FUERSTENTUMS LIECHTENSTEIN

Mai 1967

 Betriebe, Ankünfte, Nächtigungen und Gastbetten
 nach Gemeinden und Betriebsarten

Gemeinden Betriebsarten	Betriebe	Ankünfte			Nächtigungen			Gastbetten	
		1.-15.	16.-31.	Total	1.-15.	16.-31.	Total	Vorhan- dene	Verfü- gbare
L i e c h t e n s t e i n	56	2329	2527	4856	4990	5212	10202	1119	1119
<u>Vaduz</u>	14	1249	1503	2752	2289	2465	4754	406	406
Hotels	11	1177	1428	2605	2010	2180	4190	367	367
Gastwirtschaften	1	66	74	140	75	74	149	20	20
Pensionen	1	1	1	2	79	83	162	8	8
Zimmervermietung	1	5	-	5	125	128	253	11	11
<u>Triesen</u>	9	411	447	858	776	835	1611	150	150
Hotels	2	362	408	770	545	611	1156	96	96
Gastwirtschaften	2	17	21	38	122	117	239	24	24
Zimmervermietung	5	32	18	50	109	107	216	30	30
<u>Balzers</u>	3	93	90	183	145	111	256	40	40
Hotels	2	61	60	121	89	65	154	30	30
Gastwirtschaften	1	32	30	62	56	46	102	10	10
<u>Triesenberg</u>	15	221	165	386	483	526	1009	258	258
Hotels	2	57	37	94	131	133	264	57	57
Alpenhotels	4	100	48	148	208	121	329	87	87
Alpengasthöfe	1	11	18	29	27	48	75	12	12
Gastwirtschaften	1	8	5	13	11	5	16	8	8
Pensionen	1	-	23	23	-	69	69	40	40
Zimmervermietung	6	45	34	79	106	150	256	54	54
<u>Schaan</u>	10	262	237	499	1089	1023	2112	202	202
Hotels	6	237	216	453	726	691	1417	160	160
Gastwirtschaften	1	1	5	6	16	21	37	6	6
Pensionen	3	24	16	40	347	311	658	36	36
O b e r l a n d	51	2236	2442	4678	4782	4960	9742	1056	1056
<u>Mauren</u>	2	45	44	89	59	58	117	28	28
Hotels	1	29	18	47	32	18	50	21	21
Gastwirtschaften	1	16	26	42	27	40	67	7	7
<u>Gamprin</u>	3	48	41	89	149	194	343	35	35
Gastwirtschaften	3	48	41	89	149	194	343	35	35
U n t e r l a n d	5	93	85	178	208	252	460	63	63

Mai 1967

Ankünfte - Nächtlungen
nach Herkunftsland und Betriebsarten

Länder Nr.	Herkunftsland (Ständiger Wohnsitz der Gäste)	Hotels Hotels, Bad-Hotel		Alpenhotels		Alpengasthöfe -wirtschafften		Gasthöfe Wirtschafften		Pensionen Erholungsheim		Zimmer- vermietung		T o t a l		Ferien- wohnungen	
		Ank.	Nächt.	Ank.	Nächt.	Ank.	Nächt.	Ank.	Nächt.	Ank.	Nächt.	Ank.	Nächt.	Ank.	Nächt.	Ank.	Nächt.
	Berufstätige Dauergäste in- und ausländischer Herkunft 1)	6	123	-	-	-	-	2	397	2	189	3	412	13	1121	-	-
1	Liechtenstein	10	45	2	2	-	-	4	4	-	93	-	-	16	144	-	-
2	Schweiz	899	1807	52	74	1	6	140	190	24	375	35	124	1151	2576	-	-
3	Oesterreich	215	300	-	-	-	-	45	101	-	-	8	8	268	409	-	-
4	Deutschland	1197	2278	77	189	13	33	105	158	39	232	64	147	1495	3037	-	-
5	Grossbritannien, Irland	358	564	3	20	2	4	28	28	-	-	5	5	396	621	-	-
6	Frankreich	112	297	5	5	-	-	25	25	-	-	3	3	145	330	-	-
7	Italien	85	145	-	-	-	-	1	1	-	-	2	2	88	148	-	-
8	Belgien	75	115	-	-	-	-	6	15	-	-	-	-	81	130	-	-
9	Dänemark	47	94	-	-	-	-	-	-	-	-	-	-	47	94	-	-
10	Finnland	2	2	-	-	-	-	-	-	-	-	-	-	2	2	-	-
11	Luxemburg, Monaco	1	1	-	-	2	6	-	-	-	-	-	-	3	7	-	-
12	Niederlande	74	149	4	33	-	-	14	14	-	-	-	-	92	196	-	-
13	Norwegen	6	6	-	-	-	-	2	2	-	-	-	-	8	8	-	-
14	Portugal	-	-	-	-	-	-	-	-	-	-	-	-	-	-	-	-
15	Spanien	23	30	-	-	-	-	-	-	-	-	1	2	24	32	-	-
16	Schweden	39	58	-	-	-	-	-	-	-	-	-	-	39	58	-	-
17	Ischechoslowakei, Ungarn, Polen, Sowjetunion	4	10	-	-	-	-	-	-	-	-	-	-	4	10	-	-
18	Albanien, Jugoslawien, Rumänien, Bulgarien	20	32	-	-	-	-	-	-	-	-	4	8	24	40	-	-
19	Griechenland	5	5	-	-	-	-	-	-	-	-	2	2	7	7	-	-
20	Vereinigte Staaten (USA)	836	1051	4	5	2	2	15	15	-	-	4	4	861	1077	-	-
21	Kanada	33	38	1	1	2	2	1	1	-	-	-	-	37	42	-	-
22	Zentralamerika	24	49	-	-	-	-	2	2	-	-	-	-	26	51	-	-
23	Afrika	5	12	-	-	7	22	-	-	-	-	1	6	13	40	-	-
24	Asien	4	6	-	-	-	-	-	-	-	-	1	1	5	7	-	-
25	Australien, Ozeanien	10	14	-	-	-	-	-	-	-	-	1	1	11	15	-	-
	T o t a l	4090	7231	148	329	29	75	390	953	65	889	134	725	4856	10202	-	-

1) Berufstätige Dauergäste sind solche Personen, die am Logierorte oder in dessen näherer Umgebung eine Erwerbstätigkeit ausüben und sich mindestens einen Monat im Hotel, Gasthof usw. aufhalten oder aufzuhalten gedenken.

Ankünfte und Nächtigungen nach Herkunftsland und Ferienort (Gemeinden)

Länder Nr.	Herkunftsland (Ständiger Wohnsitz der Gäste)	Ankünfte						Nächtigungen					
		Vaduz		Triesen		Triesenberg Ferien- wohnun- gen		Schaan		Balzers Mauren Gamprin		Total	
						Gast- gewerbe	Ferien- wohnun- gen			Gast- gewerbe	Ferien- wohnun- gen		
	Berufstätige Dauergäste in- und ausländischer Herkunft 1)	7	3	-	1	2	13	436	282	31	155	217	1121
1	Liechtenstein	8	2	2	1	3	16	136	2	2	1	3	144
2	Schweiz	507	160	116	197	171	1151	737	218	243	1165	213	2576
3	Oesterreich	145	37	183	45	41	268	180	41	-	91	97	409
4	Deutschland	763	282	183	183	84	1495	1341	546	493	546	111	3037
5	Grossbritannien, Irland	310	30	36	8	12	396	420	34	136	19	12	621
6	Frankreich	79	30	5	10	21	145	205	85	5	14	21	330
7	Italien	63	11	3	6	5	88	79	18	5	4	5	148
8	Belgien	67	5	-	6	3	81	110	8	-	6	6	130
9	Dänemark	40	7	-	-	-	47	73	21	-	-	-	94
10	Finnland	-	-	-	-	2	2	-	-	-	-	2	2
11	Luxemburg, Monaco	1	-	2	-	-	3	-	-	6	-	-	7
12	Niederlande	53	20	4	11	4	92	90	30	33	27	16	196
13	Norwegen	6	2	-	-	-	8	6	2	-	-	-	8
14	Portugal	19	1	-	-	-	-	-	2	-	-	-	-
15	Spanien	29	9	-	4	-	24	23	9	-	7	-	32
16	Schweden	4	-	-	1	-	39	48	10	-	1	-	58
17	Ischechoslowakei, Ungarn, Polen, Sowjetunion.	16	-	-	-	-	4	10	-	-	-	-	10
18	Albanien, Jugoslawien, Rumänien, Bulgarien	3	3	4	4	-	24	18	-	8	14	-	40
19	Griechenland	571	246	19	14	11	861	737	295	20	14	11	1077
20	Vereinigte Staaten	25	9	3	-	2	37	30	9	3	-	-	42
21	Kanada	24	-	-	-	-	26	49	6	-	-	2	51
22	Zentralamerika	5	1	7	-	-	13	12	6	22	-	-	40
23	Afrika	4	-	1	-	-	5	6	-	1	-	-	7
24	Asien	3	-	1	7	-	11	4	-	1	10	-	15
25	Australien, Ozeanien												
	Total	2752	858	386	499	361	4856	4754	1611	1009	2112	716	10202

1) Berufstätige Dauergäste sind solche Personen, die am Logierorte oder in dessen näherer Umgebung eine Erwerbstätigkeit ausüben und sich mindestens einen Monat im Hotel, Gasthof usw. aufhalten oder aufzuhalten gedenken.

Beschäftigte Personen
nach Gemeinden und Betriebsarten

Gemeinden	Beschäftigte Personen			Betriebsarten	Beschäftigte Personen		
	männlich	weiblich	Total		männlich	weiblich	Total
Vaduz	76	110	186	Hotels, Motels, Bad-Hotel	132	164	296
Triesen	18	20	38	Alpenhotels	7	12	19
Balzers	2	6	8	Gasthöfe, Wirtschaften	5	25	30
Triesenberg	23	32	55	Pensionen	1	9	10
Schaan	25	39	64	Alpengasthöfe	1	4	5
Mauren	2	5	7	Zimmervermietung	1	7	8
Gamprin	1	9	10				
T o t a l	147	221	368	T o t a l	147	221	368

Fremdenverkehr im Juni

Die Resultate der Fremdenverkehrsstatistik vom Juni vermitteln etwas abgeschwächte Zahlen hinsichtlich Gästeankünfte und Logiernächte im Vergleich zu den Junizahlen des Vorjahres. Auch die Schweiz und Oesterreich melden einen Rückgang.

In diesem Bericht sind die Angaben von 63 (68) Gast- und Beherbergungsbetrieben enthalten. Beigefügte Zahlen in Klammern sind Vergleichszahlen vom Juni 1966. Für den Berichtsmonat sind 6561 (7244) Gästeankünfte gemeldet und 13414 (14406) Logiernächte registriert. Die Veränderung gegenüber dem Parallelmonat des Vorjahres beträgt 683 oder 9,4% weniger Gästeankünfte und ein Logiernächterückgang von 993 oder 6,8%. Das Gastbettenangebot betrug 1200 (1399), von diesen wurden 1190 (1383) als verfügbar gemeldet. Auf die verfügbaren Betten ergibt sich eine durchschnittliche Gastbettenbesetzung von 35,4% (34,7), ohne Einschluss der berufstätigen Dauergäste. Die mittlere Aufenthaltsdauer beträgt 1,9 Logiernächte. Der Stand der hauptberuflich Beschäftigten am Monatsende war 391 (422) Personen. Die Aufteilung der Gästeankünfte und Logiernächte nach den wichtigsten Herkunftsländern ergibt folgendes Bild:

	Ankünfte im ganzen		Logiernächte		Ankünfte in Prozent		Logiernächte in Prozent	
Schweiz	1530	(1209)	2961	(2590)	23,3	(16,7)	22,1	(18,0)
Deutschland	1483	(2059)	3781	(4766)	22,6	(18,4)	28,2	(33,8)
U.S.A.	1021	(1050)	1312	(1374)	15,6	(14,5)	9,8	(9,5)
Grossbritannien	1061	(1245)	1647	(1940)	16,2	(17,2)	12,3	(13,5)
Frankreich	390	(277)	659	(458)	5,9	(3,8)	4,9	(3,2)
Italien	192	(167)	286	(371)	2,9	(2,3)	2,1	(2,6)
Niederlande	181	(176)	276	(332)	2,7	(2,4)	2,1	(2,3)
Schweden	103	(86)	140	(104)	1,6	(1,1)	1,0	(0,7)
Andere	600	(975)	2351	(2471)	9,2	(13,6)	17,5	(16,4)

Die Zahl der Logiernächte der Gäste aus Deutschland ist von 4766 im Juni 1966 auf 3781 im Juni 1967 abgesunken, dies macht 5,6%. Hingegen brachten die Gäste aus der Schweiz 4,1% mehr Logiernächte als im Juni 1966 und jene aus Frankreich 1,7%. Dadurch wurde der spürbare Ausfall der deutschen Gäste zu einem guten Teil gemindert.

Recht unterschiedlich sind die Anteile der verschiedenen Betriebsarten an den Ankünften und Logiernächten, was am deutlichsten in der Gastbettenbesetzung zum Ausdruck kommt.

	Ankünfte		Logiernächte		Besetzung der verfügbaren Gastbetten in Prozent	
GASTGEWERBE						
Hotels	5647	86,1% (82,6)	8976	66,9% (63,0)	38,7	(39,5)
Alpenhotels	160	2,4% (5,7)	305	2,3% (2,4)	14,1	(18,4)
Alpengasthöfe	44	0,7% (0,8)	137	1,0% (1,8)	19,0	(16,4)
Gasthöfe, Wirtschaften	469	7,1% (6,5)	1195	8,9% (11,1)	28,2	(17,9)
Pensionen	89	1,4% (1,1)	1586	11,8% (9,4)	63,6	(60,7)
BEHERBERGUNGSBETRIEBE						
Zimmervermietung	152	2,3% (2,5)	1214	9,1% (8,2)	41,7	(33,6)
T o t a l	6561	100,0% (100,0)	13413	100,0% (100,0)	37,5	(34,7)

Nach Gemeindegebieten sind die Anteile an den Gästeankünften und Logiernächten wie folgt: Vaduz 53,3% (54,8) der Ankünfte und 42,7% (45,2) der Nüchtigungen, Triesen 19,9% (17,5) und 16,6% (14,6), Balzers 2,2% (1,9) und 1,4% (1,1), Triesenberg 9,0% (11,4) und 17,6% (19,6), Schaan 11,7% (10,8) und 16,3% (14,8), Mauren 1,6% (1,4) und 1,5% (1,4), Gamprin 2,3% (1,8) und 3,9% (3,0).

Aussergewöhnlich schwach sind die Meldungen der Ferienwohnungen eingegangen. Gemeldet sind 16 (56) Gästeankünfte und 183 (686) Nüchtigungen.

Vaduz, den 4. September 1967

AMT FUER STATISTIK
DES FUERSTENTUMS LIECHTENSTEIN

Juni 1967

Betriebe, Ankünfte, Nächtigungen und Gastbetten
nach Gemeinden und Betriebsarten

Gemeinden Betriebsarten	Betriebe	Ankünfte			Nächtigungen			Gastbetten	
		1.-15.	16.-31.	Total	1.-15.	16.-31.	Total	Vorhandene	Verfügbare
Liechtenstein	63	3019	3542	6561	6072	7347	13413	1200	1190
<u>Vaduz</u>	15	1704	1790	3494	2767	2962	5729	401	401
Hotels	11	1656	1743	3399	2459	2616	5075	357	357
Gastwirtschaften	1	34	43	77	34	43	77	20	20
Pensionen	1	4	2	6	74	86	160	8	8
Zimmervermietung	2	10	2	12	200	217	417	16	16
<u>Triesen</u>	11	578	730	1308	925	1302	2227	165	159
Hotels	2	498	609	1107	651	894	1545	96	96
Gastwirtschaften	3	48	84	132	190	249	439	37	37
Zimmervermietung	6	32	37	69	84	159	243	32	26
<u>Balzers</u>	3	60	84	144	85	97	182	30	30
Hotels	2	27	52	79	37	52	89	20	20
Gastwirtschaften	1	33	32	65	48	45	93	10	10
<u>Triesenberg</u>	17	240	349	589	7024	1334	2358	270	266
Hotels	2	72	147	219	221	340	561	57	57
Alpenhotels	3	72	88	160	105	200	305	72	72
Alpengasthöfe	2	18	26	44	83	54	137	24	24
Gastwirtschaften	2	21	24	45	21	24	45	18	18
Pensionen	1	28	22	50	400	356	756	40	40
Zimmervermietung	7	29	42	71	194	360	554	59	55
<u>Schaan</u>	11	344	426	770	1017	1173	2190	221	221
Hotels	6	298	397	695	600	848	1448	170	170
Gastwirtschaften	2	26	16	42	41	31	72	16	16
Pensionen	3	20	13	33	376	294	670	35	35
Oberland	57	2926	3379	6305	5818	6868	12686	1087	1077
<u>Mauren</u>	2	34	72	106	64	134	198	30	30
Hotels	1	17	38	55	47	100	147	23	23
Gastwirtschaften	1	17	34	51	17	34	51	7	7
<u>Gamprin</u>	4	59	91	150	190	339	529	83	83
Hotels	1	26	67	93	34	77	111	50	50
Gastwirtschaften	3	33	24	57	156	262	418	33	33
Unterland	6	93	163	256	254	473	727	113	113

Ankünfte - Nächtlungen
nach Herkunftsland und Betriebsarten

Länd- er Nr.	Herkunftsland (Ständiger Wohnsitz der Gäste)	Hotels Hotels, Bad-Hotels		Alpenhotels		Alpengasthöfe -wirtschaften		Gasthöfe Wirtschaften		Pensionen Erholungsheime		Zimmer- vermietung		Total		Ferien- wohnungen		
		Ank.	Nächt.	Ank.	Nächt.	Ank.	Nächt.	Ank.	Nächt.	Ank.	Nächt.	Ank.	Nächt.	Ank.	Nächt.	Ank.	Nächt.	
	Berufstätige Dauergäste in- und ausländischer Herkunft 1)	-	60	-	-	-	-	-	386	-	-	240	2	500	2	1165	-	-
1	Liechtenstein	8	32	-	-	-	-	-	-	-	-	-	-	-	8	32	-	-
2	Schweiz	1182	2054	102	136	15	21	181	248	23	260	27	212	1530	2961	-	-	
3	Oesterreich	221	435	2	2	2	2	8	8	3	43	8	18	244	508	-	-	
4	Deutschland	1179	1905	39	89	23	110	126	227	59	978	55	392	1483	3701	-	-	
5	Grossbritannien, Irland	954	1530	12	73	-	-	384	38	-	-	6	6	1016	1647	-	-	
6	Frankreich	330	396	2	2	2	2	47	201	4	45	5	13	390	659	-	-	
7	Italien	155	233	-	-	-	-	32	48	-	-	5	5	192	286	-	-	
8	Belgien	50	79	1	1	-	-	2	2	-	-	2	-	53	82	-	-	
9	Dänemark	61	157	-	-	-	-	7	7	-	-	-	-	68	164	-	-	
10	Finnland	38	42	-	-	-	-	-	-	-	-	2	2	40	44	-	-	
11	Luxemburg, Monaco	4	6	-	-	-	-	-	-	-	-	-	-	4	6	-	-	
12	Niederlande	160	241	-	-	-	-	8	8	-	-	13	37	181	276	-	-	
13	Norwegen	5	5	-	-	-	-	-	-	-	-	-	-	5	5	-	-	
14	Portugal	1	1	-	-	-	-	-	-	-	-	-	-	1	1	-	-	
15	Spanien	38	42	-	-	-	-	-	-	-	-	1	1	39	43	-	-	
16	Schweden	91	126	-	-	-	-	6	6	-	-	6	8	103	140	-	-	
17	Tschechoslowakei, Ungarn, Polen, Sowjetunion	23	74	-	-	-	-	-	-	-	-	-	-	23	74	-	-	
18	Albanien, Jugoslawien, Rumänien, Bulgarien	42	42	-	-	-	-	-	-	-	-	-	-	42	42	-	-	
19	Griechenland	21	22	-	-	-	-	-	-	-	-	-	-	42	42	-	-	
20	Vereinigete Staaten (USA)	992	1280	-	-	-	-	12	12	-	-	4	4	25	26	-	-	
21	Kanada	28	34	2	2	-	-	-	-	-	-	17	20	1021	1312	-	-	
22	Zentralamerika	19	19	-	-	-	-	-	-	-	-	-	-	30	36	-	-	
23	Afrika	3	4	-	-	2	2	4	4	-	-	1	6	20	25	-	-	
24	Asien	19	85	-	-	-	-	-	-	-	-	-	-	9	10	-	-	
25	Australien, Ozeanien	13	22	-	-	-	-	-	-	-	-	-	-	19	22	-	-	
	Total	5647	8976	160	305	44	137	469	1195	89	1586	152	1214	6561	13413	-	-	

1) Berufstätige Dauergäste sind solche Personen, die am Logierorte oder in dessen näherer Umgebung eine Erwerbstätigkeit ausüben und sich mindestens einen Monat im Hotel, Gasthof usw. aufhalten oder aufzuhalten gedenken.

Juni 1967

Beschäftigte Personen
nach Gemeinden und Betriebsarten

Gemeinden	Beschäftigte Personen			Betriebsarten	Beschäftigte Personen		
	männlich	weiblich	Total		männlich	weiblich	Total
Vaduz	68	109	177	Hotels, Motels, Bad-Hotel	127	173	300
Triesen	20	24	44	Alpenhotels	9	12	21
Balzers	2	6	8	Gasthöfe, Wirtschäften	7	30	37
Triesenberg	27	45	72	Pensionen	1	10	11
Schaan	26	43	69	Alpengasthöfe	2	6	8
Mauren	1	5	6	Zimmervermietung	1	13	14
Gamprin	3	12	15				
Total	147	244	391	Total	147	244	391

Juni 1967

Ferienwohnungen, Chalets

Gebäude, Gastbetten, Ferienhaushaltungen, Gästeankünfte und Nächtigungen nach Herkunftsland und Feriengebiet

Herkunftsland	Feriengebiet	Erfasste Gebäude	Ferienhaushaltungen	Gastbetten	Gästeankünfte			Nächtigungen		
					1.-15.	16.-31.	Total	1.-15.	16.-31.	Total
1	2	3	4	5	6	7	8	9	10	11
Deutschland	Masescha, Gaflei		1	6	-	7	7	--	31	31
	Steg		2	11	4	5	9	114	38	152
	Total		3	17	4	12	16	114	69	183
	Triesenberg	-	-	-	-	-	-	-	-	-
	Masescha, Gaflei	1	1	6	4	-	4	52	8	60
	Silum, Kulmen	-	-	-	-	-	-	-	-	-
	Steg	2	2	11	-	12	12	62	61	123
	Malbun	-	-	-	-	-	-	-	-	-
	Total	3	3	17	4	12	16	114	69	183

Fremdenverkehr im Juli

Nachdem die Julieresultate vorliegen zeigt sich, dass etwas weniger Gäste abgestiegen sind als in der gleichen Zeit des Vorjahres und bei den Logiernächten keine Veränderung von Bedeutung eingetreten ist. Der Gastbettennachweis enthält 64 Betten weniger.

Einleitend ist zu bemerken, dass alle beigelegten Zahlen in Klammern Vergleichswerte vom Juli 1966 sind. Die in die Fremdenverkehrsstatistik einbezogenen Meldungen von 74 (76) Gast- und Beherbergungsbetrieben enthalten 9761 (10625) Gästekünfte und 20792 (21074) Logiernächte, bei einem Gastbettenangebot von 1441 (1505) vorhandenen Gastbetten, wovon 1435 (1484) verfügbar waren. In Bezug auf die Gastbettenbesetzung ergibt sich ein Durchschnitt von 46,7% (45,4) auf die verfügbaren Gastbetten. Die mittlere Aufenthaltsdauer der Gäste betrug 1,9 (1,9) Logiernächte, ohne Einbezug der Nüchtigungen der berufstätigen Dauergäste. In den erfassten Betrieben waren am Monatsende 432 (448) Personen hauptberuflich beschäftigt, davon 266 (290) Frauen. Nach dem Herkunftsland der Gäste sind die Ankünfte- und Logiernächteziffern wie folgt:

	Ankünfte		Logiernächte		Ankünfte		Logiernächte	
	Im Ganzen				In Prozent			
Deutschland	2044	(2606)	4682	(5853)	20,9	(24,5)	22,5	(27,8)
Schweiz	1873	(1717)	4702	(4479)	19,2	(16,2)	22,6	(21,3)
Grossbritannien	1588	(1441)	2132	(1182)	16,3	(13,6)	10,2	(10,5)
U S A	1429	(1616)	1988	(1902)	14,6	(15,2)	9,6	(9,8)
Frankreich	800	(1031)	1451	(1609)	8,2	(9,7)	7,0	(7,6)
Oesterreich	473	(251)	991	(493)	4,8	(2,4)	4,8	(2,3)
Niederlande	341	(450)	741	(888)	3,5	(4,2)	3,6	(4,2)
Italien	330	(443)	463	(537)	3,4	(4,2)	2,2	(2,5)
Dänemark	167	(451)	394	(728)	1,7	(4,2)	1,9	(3,5)
Belgien	167	(237)	222	(489)	1,7	(2,2)	1,0	(2,3)
Spanien	121	(30)	415	(35)	1,2	(0,3)	2,0	(0,1)
Andere	428	(352)	2611	(2879)	4,5	(3,3)	12,6	(8,1)

Die gewichtigsten Veränderungen gegenüber den Julizahlen vom Vorjahre sind: 562 oder 3,6% weniger Gäste aus Deutschland, mit einer um 1171 schwächeren Logiernächtezah. Hingegen sind für die Gäste aus Grossbritannien 950 oder 3,6% mehr Logiernächte gebucht und aus Oesterreich sind 222 oder 2% mehr Gäste abgestiegen. In diesen Zahlen wird der Einfluss der Hochzeitsfeierlichkeiten anlässlich der Vermählung Seiner Durchlaucht des Erbprinzen Hans-Adam von und zu Liechtenstein mit Marie Gräfin Kinsky sichtbar.

Hinsichtlich der Anteile der Betriebsarten an den Gästekünften und Logiernächten gibt anschliessende Aufstellung Auskunft:

	Ankünfte		Logiernächte		Besetzung der verfügbaren Gastbetten in Prozent	
GASTGEWERBE						
Hotels	7621	78,1% (80,7)	13348	64,2% (63,6)	51,3	(50,9)
Alpenhotels	397	4,0% (3,6)	1176	5,7% (5,5)	30,1	(28,8)
Alpengasthöfe	87	0,9% (0,9)	217	1,0% (1,2)	21,8	(24,1)
Gasthöfe, Wirtschaften	1062	10,9% (8,2)	2329	11,2% (7,6)	37,9	(22,4)
Pensionen	136	1,4% (1,7)	1405	6,8% (8,9)	48,7	(59,3)
BEHERBERGUNGSBETRIEBE						
Zimmervermietung	458	4,7% (4,9)	2317	11,1% (13,2)	50,5	(55,1)
T o t a l	9761	100,0% (100,0)	20792	100,0% (100,0)	46,7	(43,1)

Die Hotels meldeten weniger Gästekünfte, hingegen konnten diese annähernd gleichviel Logiernächte melden wie für den Juli 1966. Der verhältnismässig grosse Logiernächtezuwachs in Gasthöfen und Wirtschaften resultiert zum grossen Teil aus Logiernächten von berufstätigen Dauergästen.

Nach Gemeindegebieten sind die Anteile an den Ankünften und Logiernächten wie folgt: Auf Vaduz entfallen 48,1% (54,3) der Ankünfte und 39,0% (43,7) der Logiernächte, Triesen 18,6% (18,1) und 15,3% (15,9), Balzers 3,8% (2,8) und 3,8% (1,5), Triesenberg 11,9% (10,0) und 19,7% (21,6), Schaan 12,4% (10,6) und 15,8% (12,8), Mauren 1,8% (1,7) und 1,9% (1,5), Gamprin 3,4% (2,2) und 4,5% (2,3). Die grössten Abweichungen gegenüber den Parallelzahlen vom Vorjahre sind bei Vaduz und Schaan. Die Vaduzerbetriebe haben 6,2% weniger Gästekünfte und 4,7% weniger Logiernächte gemeldet. Für Schaan beträgt der Gästezuwachs 1,8% und jener der Logiernächte 3,0%.

Bedeutend schwächere Zahlen haben die Ferienwohnungen gemeldet, nämlich 445 Ankünfte und 5170 Nüchtigungen gegenüber 550 Ankünfte und 6823 Nüchtigungen für den Juli 1966.

Juli 1967

Betriebe, Ankünfte, Nächtigungen und Gastbetten
nach Gemeinden und Betriebsarten

Gemeinden Betriebsarten	Betriebe	Ankünfte			Nächtigungen			Gastbetten	
		1.-15.	16.-31.	Total	1.-15.	16.-31.	Total	Vorhan- dene	Verfü- bare
L i e c h t e n s t e i n	74	4487	5274	9761	8855	11937	20792	1441	1435
<u>Vaduz</u>	15	2335	2356	4691	3863	4257	8120	433	433
Hotels	11	2203	2236	4439	3477	3755	7232	389	389
Gastwirtschaften	1	124	116	240	124	210	334	20	20
Pensionen	1	2	2	4	72	92	164	8	8
Zimmervermietung	2	6	2	8	190	200	390	16	16
<u>Iriesen</u>	12	813	1004	1817	1298	1874	3172	197	197
Hotel, Motel	2	647	702	1349	836	1117	1953	95	95
Gastwirtschaften	4	95	165	260	258	431	689	69	69
Zimmervermietung	6	71	137	208	204	326	530	33	33
<u>Balzers</u>	4	132	234	366	290	511	801	53	53
Hotels	2	96	131	227	239	321	560	33	33
Gastwirtschaften	2	36	103	139	51	190	241	20	20
<u>Iriesenberg</u>	26	474	691	1165	1602	2495	4097	407	401
Hotels	2	125	119	244	291	312	603	71	71
Alpenhotels	6	134	263	397	323	853	1176	128	126
Gastwirtschaften	3	65	61	126	83	89	172	28	28
Pensionen, Erholungsheim	1	30	39	69	376	156	532	45	45
Alpengasthöfe	2	37	50	87	94	123	217	32	32
Zimmervermietung	12	83	159	242	435	962	1397	103	99
<u>Schaan</u>	11	514	696	1210	1283	1998	3281	220	220
Hotels	6	478	641	1119	991	1508	2499	170	170
Gastwirtschaften	2	5	23	28	20	53	73	10	10
Pensionen	3	31	32	63	272	437	709	40	40
O b e r l a n d	68	4268	4981	9249	8336	11135	19471	1310	1304
<u>Mauren</u>	2	95	82	177	167	219	386	30	30
Hotels	1	42	35	77	114	106	220	20	20
Gastwirtschaften	1	53	47	100	53	113	166	10	10
<u>Gamprin</u>	4	124	211	335	352	583	935	101	101
Hotel, Motel	1	61	105	166	72	209	281	60	60
Gastwirtschaften	3	63	106	169	280	374	654	41	41
U n t e r l a n d	6	219	293	512	519	802	1321	131	131

Ankünfte - Nächtlungen
nach Herkunftsland und Betriebsarten

Länd- der Nr.	Herkunftsland (ständiger Wohnsitz der Gäste)	Hotels Hotels, Bad-Hotel		Alpenhotels		Alpengasthöfe -wirtschafte		Gasthöfe Wirtschafte		Pensionen Erholungsheime		Zimmer- vermietung		T o t a l		Ferien- wohnungen	
		Ank.	Nächt.	Ank.	Nächt.	Ank.	Nächt.	Ank.	Nächt.	Ank.	Nächt.	Ank.	Nächt.	Ank.	Nächt.	Ank.	Nächt.
1	Berufstätige Dauergäste in- und ausländischer Herkunft 1)	8	362	-	31	1	31	8	666	-	217	5	539	22	1815	-	-
2	Liechtenstein	22	58	2	4	-	-	9	9	-	-	-	-	33	71	103	1083
3	Schweiz	1262	2615	168	494	23	61	263	497	30	288	127	747	1873	4702	178	2500
4	Oesterreich	379	780	8	16	-	-	68	158	6	21	12	16	473	991	-	-
5	Deutschland	1483	2670	62	184	36	58	236	350	84	645	143	775	2044	4682	141	1179
6	Grossbritannien, Irland	1444	1901	21	56	6	8	96	117	9	153	21	50	1588	2132	-	-
7	Frankreich	586	997	29	68	6	8	150	197	2	8	20	28	800	1451	7	77
8	Italien	281	399	4	4	-	-	32	38	2	8	11	14	330	453	-	-
9	Belgien	125	172	8	8	2	6	9	9	-	-	23	27	167	222	4	76
10	Dänemark	104	271	2	2	-	-	40	82	1	13	20	26	167	394	-	-
11	Finnland	2	2	4	16	-	-	1	1	-	-	-	-	7	19	-	-
12	Luxemburg, Monaco	4	4	10	34	-	-	-	-	4	60	4	4	22	102	-	-
13	Niederlande	270	641	1	1	3	32	55	55	-	-	12	12	341	741	12	255
14	Norwegen	7	7	-	-	-	-	2	24	-	-	6	6	15	37	-	-
15	Portugal	1	4	-	-	-	-	-	-	-	-	-	-	1	4	-	-
16	Spanien	87	177	34	238	-	-	-	-	-	-	-	-	121	415	-	-
17	Schweden	76	139	3	6	3	6	6	6	-	-	10	12	98	169	-	-
18	Ischechoslowakei, Ungarn, Polen, Sowjetunion	34	73	-	-	-	-	5	17	-	-	4	4	43	94	-	-
19	Albanien, Jugoslawien, Rumänien, Bulgarien	14	17	-	-	-	-	-	-	-	-	-	-	14	17	-	-
20	Griechenland	21	51	-	-	-	-	-	-	-	-	-	-	21	51	-	-
21	Vereinigte Staaten (USA)	1277	1796	30	32	7	7	80	101	-	-	35	52	1429	1988	-	-
22	Kanada	35	38	8	10	-	-	2	2	-	-	5	5	50	55	-	-
23	Zentralamerika	17	21	-	-	-	-	-	-	-	-	-	-	17	21	-	-
24	Afrika	22	71	-	-	-	-	-	-	-	-	-	-	22	71	-	-
25	Asien	49	71	1	1	-	-	-	-	-	-	-	-	50	72	-	-
26	Australien, Ozeanien	11	11	2	2	-	-	-	-	-	-	-	-	13	13	-	-
	T o t a l	7621	13348	397	1176	87	217	1062	2329	136	1405	458	2317	9761	20792	445	5170

1) Berufstätige Dauergäste sind solche Personen, die am Logierorte oder in dessen näherer Umgebung eine Erwerbstätigkeit ausüben und sich mindestens einen Monat im Hotel, Gasthof usw. aufhalten oder aufzuhalten gedenken.

Ankünfte und Nächtigungen nach Herkunftsland und Ferienort (Gemeinden)

Länder Nr.	Herkunftsland (Ständiger Wohnsitz der Gäste)	Ankünfte						Nächtigungen						
		Vaduz		Triesen		Irisenberg		Schaan		Balzers Mauren Gamprin		Total		
						Gast- gewerbe	Ferien- wohnun- gen			Gast- gewerbe	Ferien- wohnun- gen			
	Berufstätige Dauergäste in- und ausländischer Herkunft 1)	8	2	4	-	8	22	717	230	124	-	124	620	1815
1	Liechtenstein	10	-	6	103	14	136	18	-	23	1083	4	26	1154
2	Schweiz	654	311	375	178	246	2051	1202	485	1488	2500	1105	422	7202
3	Oesterreich	240	50	48	68	67	473	451	125	92	-	166	157	991
4	Deutschland	639	398	349	141	193	2185	1150	852	1518	1179	848	314	5861
5	Grossbritannien, Irland	1238	123	77	87	63	1588	1544	215	133	-	138	102	2132
6	Frankreich	364	162	73	74	127	807	532	239	164	77	261	255	1528
7	Italien	181	62	20	44	23	330	216	75	28	-	115	29	463
8	Belgien	82	51	20	4	10	171	114	60	26	76	12	10	298
9	Dänemark	74	49	4	26	14	167	124	103	4	-	146	17	394
10	Finnland	-	2	4	-	1	7	-	2	16	-	-	1	19
11	Luxemburg, Monaco	2	4	10	6	-	22	2	4	34	-	62	-	102
12	Niederlande	163	78	8	12	53	353	439	102	37	255	109	54	996
13	Norwegen	4	7	4	-	-	15	4	29	4	-	-	-	37
14	Portugal	1	-	-	-	-	1	4	-	-	-	-	-	4
15	Spanien	70	9	34	-	2	121	91	16	238	-	64	6	415
16	Schweden	37	26	11	-	11	98	74	48	17	-	19	11	169
17	Tschechoslowakei, Ungarn, Polen, Sowjetunion	13	18	2	-	6	43	31	30	2	-	4	27	94
18	Albanien, Jugoslawien, Rumänien, Bulgarien	10	4	-	-	-	14	13	4	-	-	-	-	17
19	Griechenland	18	2	-	-	1	21	46	4	-	-	-	1	51
20	Vereinigte Staaten	803	421	105	-	34	1429	1235	504	136	-	77	36	1988
21	Kanada	22	12	8	-	2	50	25	12	10	-	6	2	55
22	Zentralamerika	11	6	-	-	-	17	15	6	-	-	-	-	21
23	Afrika	11	5	-	-	3	22	25	5	-	-	9	32	71
24	Asien	34	12	1	3	-	50	46	19	1	-	6	-	72
25	Australien, Ozeanien	2	3	2	6	-	13	2	3	2	-	6	-	13
	Total	4691	1817	1165	445	878	10206	8120	3172	4097	5170	3281	2122	25962

1) Berufstätige Dauergäste sind solche Personen, die am Logierorte oder in dessen näherer Umgebung eine Erwerbstätigkeit ausüben und sich mindestens einen Monat im Hotel, Gasthof usw. aufhalten oder aufzuhalten gedenken.

Beschäftigte Personen
nach Gemeinden und Betriebsarten

Gemeinden	Beschäftigte Personen			Betriebsarten	Beschäftigte Personen		
	männlich	weiblich	Total		männlich	weiblich	Total
Vaduz	77	109	186	Hotels, Motels	135	175	310
Triesen	21	25	46	Alpenhotels	16	23	39
Balzers	3	9	12	Gasthöfe, Wirtschaften	11	32	43
Triesenberg	34	62	96	Pensionen	-	12	12
Schaan	25	46	71	Alpengasthöfe	2	7	9
Mauren	2	6	8	Zimmervermietung	2	17	19
Gamprin	4	9	13				
T o t a l	166	266	432	T o t a l	166	266	432

Ferienwohnungen, Chalets

Gebäude, Gastbetten, Ferienhaushaltungen, Gästeankünfte und Nächtigungen nach Herkunftsland und Feriengebiet

Herkunftsland	Feriengebiet	Erfasste Gebäude	Ferienhaushaltungen	Gastbetten	Gästeankünfte			Nächtigungen		
					1.-15.	16.-31.	Total	1.-15.	16.-31.	Total
1	2	3	4	5	6	7	8	9	10	11
Liechtenstein	Silum		7	7	-	5	5	-	50	50
	Steg		11	43	27	37	64	105	531	636
	Malbun		7	28	9	25	34	37	360	397
Schweiz	Silum		3	9	6	6	12	8	92	100
	Steg		26	115	85	45	130	665	1252	1917
	Malbun		8	39	14	22	36	118	365	483
Deutschland	Masescha, Gaflei		6	27	5	31	36	75	210	285
	Steg		12	48	23	41	64	207	379	586
	Malbun		8	25	6	35	41	84	224	308
Frankreich	Malbun		1	7	7	-	7	77	-	77
Belgien	Masescha, Gaflei		1	4	4	-	4	52	24	76
Niederlande	Steg		2	6	12	-	12	139	116	255
	Total		86	358	198	247	445	1567	3603	5170
	Masescha, Gaflei	5	7	31	9	31	40	127	234	361
	Silum	3	4	16	6	11	17	8	142	150
	Steg	39	51	212	147	123	270	1116	2278	3394
	Malbun	19	24	99	36	82	118	316	949	1265
	Total	66	86	358	198	247	445	1567	3603	5170

Fremdenverkehr im August

Seit April sind die Resultate über den liechtensteinischen Fremdenverkehr Monat für Monat etwas schwächer als jene für die gleiche Zeit des Vorjahres. Hingegen ist das Gesamtergebnis der Logiernächte vom Januar bis August 1967 um rund 2300 Logiernächte besser als jenes von 1966. Dieses Resultat ergibt sich dank der guten Nächtigungszahlen vom Januar bis März.

In der Auguststatistik sind die Hiedlungen von 75 (75) Gast- und Beherbergungsbetrieben einbezogen. Zahlen in Klammern sind Vergleichswerte vom Parallelmonat des Vorjahres. Gemeldet sind 11493 (12591) angekommene Gäste und 24340 (25485) Logiernächte. Die Kapazität des Gastbettenangebotes der erfassten Betriebe betrug 1457 (1481) vorhandene Gastbetten, davon 1453 (1474) verfügbar. Auf die verfügbaren Gastbetten trifft es eine durchschnittliche Gastbettenbesetzung von 54,0% (55,7). In Bezug zur Aufenthaltsdauer der Gäste ergibt sich ein Mittelwert von 2,0 (1,9) Logiernächten pro Gast, ohne Einbezug der berufstätigen Dauergäste. Zu Monatsende waren in den erfassten Betrieben 428 (443) Personen hauptberuflich beschäftigt, hievon 264 (285) weibliche. Die Aufteilung der Ankünfte und Logiernächte nach den Herkunftsändern der Gäste ist wie folgt:

	Ankünfte		Logiernächte		Ankünfte		Logiernächte	
	Im Ganzen				In Prozent			
Deutschland	2825	(3942)	7913	(9309)	24,6	(31,3)	32,5	(36,5)
Grossbritannien	2015	(1577)	2706	(3066)	17,6	(12,5)	11,1	(12,0)
Schweiz	1715	(2006)	4186	(4449)	14,9	(15,9)	17,2	(17,5)
Frankreich	1427	(1384)	2255	(1971)	12,4	(11,0)	9,3	(7,7)
U. S. A.	1302	(1403)	1795	(1851)	11,3	(11,1)	7,4	(7,3)
Italien	783	(736)	1018	(997)	6,8	(5,9)	4,2	(3,9)
Oesterreich	334	(405)	706	(788)	2,9	(3,2)	2,9	(3,1)
Niederlande	285	(149)	917	(279)	2,5	(1,2)	3,8	(1,1)
Belgien	255	(334)	461	(406)	2,2	(2,7)	1,9	(1,6)
Dänemark	108	(248)	155	(421)	0,9	(2,0)	0,6	(1,7)
Andere	444	(407)	2228	(1948)	3,9	(3,2)	9,1	(7,6)

Aus der Zusammenstellung nach dem Herkunftsland geht hervor, dass im Vergleich zu den Augustzahlen von 1966 der grösste Ausfall bei den Gästen aus Deutschland vorliegt. Für diese sind 1117 Ankünfte und 1396 Logiernächte weniger registriert. Ein beachtlicher Gästezuwachs von 438 ist bei den englischen Gästen festzustellen. Allerdings ergibt sich für diese eine durchschnittlich kürzere Aufenthaltsdauer als jene vom August 1966, 360 Logiernächte sind für die gleiche Zeit weniger gemeldet. Die nächst wichtigsten Veränderungen sind bei den Niederlanden zu finden; hier beträgt der Zuwachs bei den Gästen 136 und bei den Logiernächten 638.

Nachstehende Aufstellung zeigt die Anteile der Betriebsarten an den Gästeankünften und Logiernächten und deren Gastbettenbesetzung:

	Ankünfte		Logiernächte		Besetzung der verfügbaren Gastbetten in Prozent	
GASTGEWERBE						
Hotels	9025	78,5% (78,5)	15319	62,9% (63,1)	58,0	(60,3)
Alpenhotels	524	4,6% (3,7)	1578	6,5% (5,3)	39,7	(34,0)
Alpengasthöfe	102	0,9% (1,6)	341	1,4% (1,5)	32,3	(35,4)
Gasthöfe, Wirtschaften	1140	9,9% (10,7)	2033	8,3% (9,3)	34,3	(39,8)
Pensionen	157	1,4% (0,9)	2303	9,5% (9,4)	79,0	(81,6)
BEHERBERGUNGSBETRIEBE						
Zimmervermietung	545	4,7% (4,6)	2766	11,4% (11,4)	57,5	(56,7)
T o t a l	11493	100,0% (100,0)	24340	100,0% (100,0)	54,0	(55,7)

Die Prozentanteile, mit jenen vom August 1966 verglichen, zeigen die Veränderungen auf. Die stärkste Veränderung ist bei den Alpenhotels mit einer Aufwertung des Gästeanteils um 0,9% und einer solchen bei den Logiernächten um 1,2%, sowie einer besseren Gastbettenbesetzung von 5,7%.

Gebietsmässig nach Gemeinden sind die prozentualen Anteile an den Gästeankünften und Logiernächten wie folgt: Vaduz 50,1 (49,3) der Ankünfte und 39,5 (40,5) der Logiernächte, Triesen 18,5 (17,4) und 16,2 (15,4), Balzers 4,5 (4,4) und 2,6 (2,7), Triesenberg 11,4 (9,2) und 22,9 (20,3), Schaan 11,1 (14,7) und 14,9 (15,0), Mauren 2,0 (2,6) und 1,2 (1,9), Gamprin 2,4 (2,0) und 2,7 (2,9). Die wichtigsten Veränderungen: Triesenberg weist einen um 2,2% höheren Anteil bei den Gästeankünften und einen solchen von 2,6% bei den Logiernächten auf. Für Schaan ist der Gästeankünfteanteil um 3,6% und bei Vaduz der Logiernächteanteil um 1,0% schwächer als jener für die gleiche Zeit des Vorjahres.

Was die Ferienwohnungen anbelangt, sind für den August wie in den Vormonaten wesentlich schwächere Resultate gemeldet. Im Ganzen wurden 72 (99) Gebäude mit 102 (160) Ferienhaushaltungen erfasst, deren Gastbettenbestand 390 (533) beträgt. Die Zahl der angekommenen Gäste im Berichtsmonat betrug 370 (571) und die Nächtigungen betragen 6717 (10684).

August 1967

Betriebe, Ankünfte, Nächtigungen und Gastbetten
nach Gemeinden und Betriebsarten

Gemeinden Betriebsarten	Betriebe	Ankünfte			Nächtigungen			Gastbetten	
		1.-15.	16.-31.	Total	1.-15.	16.-31.	Total	Vorhan- dene	Verfü- bare
L i e c h t e n s t e i n	75	6085	5408	11493	12827	11513	24340	1457	1453
<u>Vaduz</u>	15	2996	2764	5760	4863	4746	9609	441	441
Hotels	11	2884	2669	5553	4437	4318	8755	397	397
Gastwirtschaften	1	99	87	186	99	87	186	20	20
Pensionen	1	8	3	11	94	118	212	8	8
Zimmervermietung	2	5	5	10	233	223	456	16	16
<u>Triesen</u>	13	1171	949	2120	2084	1863	3947	204	204
Hotel, Motel	2	835	749	1584	1249	1174	2423	96	96
Gastwirtschaften	4	184	108	292	453	396	849	67	67
Zimmervermietung	7	152	92	244	382	293	675	41	41
<u>Balzers</u>	4	307	210	517	346	278	624	50	50
Hotels	2	182	133	315	221	201	422	31	31
Gastwirtschaften	2	125	77	202	125	77	202	19	19
<u>Triesenberg</u>	27	682	628	1310	3090	2478	5568	415	411
Hotels	2	108	78	186	356	224	580	78	78
Alpenhotels	6	235	289	524	898	680	1578	128	128
Gastwirtschaften	3	75	46	121	83	48	131	30	30
Pensionen, Erholungsheim	1	42	44	86	609	694	1303	43	43
Alpengasthöfe	2	68	34	102	183	158	341	34	34
Zimmervermietung	13	154	137	291	961	674	1635	102	98
<u>Schaan</u>	11	692	589	1281	1957	1680	3637	227	227
Hotels	6	632	555	1187	1458	1326	2784	170	170
Gastwirtschaften	2	17	17	34	32	33	65	14	14
Pensionen	3	43	17	60	467	321	788	43	43
O b e r l a n d	70	5848	5140	10988	12340	11045	23385	1337	1333
<u>Mauren</u>	2	104	130	234	134	168	302	29	29
Hotels	1	29	57	86	59	75	134	19	19
Gastwirtschaften	1	75	73	148	75	93	168	10	10
<u>Gamprin</u>	3	133	138	271	353	300	653	91	91
Hotel, Motel	1	52	62	114	140	81	221	60	60
Gastwirtschaften	2	81	76	157	213	219	432	31	31
U n t e r l a n d	5	237	268	505	487	468	955	120	120

A n k ü n f t e - N ä c h t i g u n g e n
nach Herkunftsland und Betriebsarten

Län- der Nr.	Herkunftsland (Ständiger Wohnsitz der Gäste)	Hotels Motels, Bad-Hotels		Alpenhotels		Alpengasthöfe -wirtschaften		Gasthöfe Wirtschaften		Pensionen Erholungsheim		Zimmer- vermietung		T o t a l		Ferien- wohnungen	
		Ank.	Nächt.	Ank.	Nächt.	Ank.	Nächt.	Ank.	Nächt.	Ank.	Nächt.	Ank.	Nächt.	Ank.	Nächt.	Ank.	Nächt.
	Berufstätige Dauergäste in- und ausländischer Herkunft 1)	1	58	-	-	-	-	5	527	1	234	2	515	9	1334	-	-
1	Liechtenstein	8	26	28	63	8	73	2	10	-	-	-	-	46	172	172	2740
2	Schweiz	1188	2653	171	490	11	19	218	236	25	241	102	547	1715	4186	36	756
3	Oesterreich	264	549	14	20	2	3	33	45	1	1	20	88	334	706	-	-
4	Deutschland	1843	3636	175	495	49	204	397	615	125	1769	236	1194	2825	7913	157	3201
5	Grossbritannien, Irland	1809	2274	26	182	8	18	148	156	-	-	24	76	2015	2706	-	-
6	Frankreich	1173	1756	59	134	14	14	126	203	3	46	52	102	1427	2255	-	-
7	Italien	680	873	6	14	-	-	56	57	-	-	41	74	783	1018	-	-
8	Belgien	215	350	5	5	-	-	21	47	-	-	14	59	255	461	5	20
9	Dänemark	98	136	-	-	-	-	4	4	-	-	6	15	108	155	-	-
10	Finnland	2	8	-	-	-	-	4	4	-	-	-	-	6	12	-	-
11	Luxemburg, Monaco	14	62	-	78	-	-	-	-	-	-	-	-	17	151	-	-
12	Niederlande	229	799	13	57	-	-	30	30	-	-	3	3	285	917	-	-
13	Norwegen	8	26	-	-	4	4	2	4	2	4	-	-	16	38	-	-
14	Portugal	14	14	-	-	-	-	-	-	-	-	-	-	14	14	-	-
15	Spanien	73	86	-	-	-	-	2	2	-	-	-	-	14	14	-	-
16	Schweden	56	83	-	-	-	-	-	-	-	-	2	6	75	88	-	-
17	Ischechoslowakei, Ungarn, Polen, Sowjetunion	27	45	-	-	-	-	2	2	-	-	-	-	58	89	-	-
18	Albanien, Jugoslawien, Rumänien, Bulgarien	1	1	3	6	-	-	-	-	-	-	-	-	29	47	-	-
19	Griechenland	21	25	-	-	-	-	-	-	-	-	-	-	4	7	-	-
20	Vereinigte Staaten (USA)	1160	1618	24	34	6	6	86	87	-	-	2	2	23	27	-	-
21	Kanada	47	58	-	-	-	-	4	4	-	-	2	4	1302	1795	-	-
22	Zentralamerika	20	34	-	-	-	-	-	-	-	-	-	-	53	66	-	-
23	Afrika	12	21	-	-	-	-	-	-	-	-	-	-	20	34	-	-
24	Asien	48	113	-	-	-	-	-	-	-	-	-	-	12	21	-	-
25	Australien, Ozeanien	14	15	-	-	-	-	-	-	-	-	-	-	48	113	-	-
	T o t a l	9025	15319	524	1578	102	341	1140	2033	157	2303	545	2766	11493	24340	370	6717

1) Berufstätige Dauergäste sind solche Personen, die am Logierorte oder in dessen näherer Umgebung eine Erwerbstätigkeit ausüben und sich mindestens einen Monat im Hotel, Gasthof usw. aufhalten oder aufzuhalten gedenken.

August 1967

Ankünfte und Nächtigungen nach Herkunftsland und Ferienort (Gemeinden)

Länder Nr.	Herkunftsland (Ständiger Wohnsitz der Gäste)	A n k ü n f t e						N ä c h t i g u n g e n					Total		
		Vaduz	Triesen	Triesenberg		Schaan	Balzers Mauren Gamprin	Total	Vaduz	Triesen	Triesenberg			Schaan	Balzers Mauren Gamprin
				Gast- gewerbe	Ferien- wohnun- gen						Gast- gewerbe	Ferien- wohnun- gen			
	Berufstätige Dauergäste in- und ausländischer Herkunft 1)	1	1	2	-	1	4	9	497	341	45	-	141	310	1334
1	Liechtenstein	2	6	36	172	2	-	218	20	14	136	2740	2	-	2912
2	Schweiz	658	300	312	36	235	210	1751	952	401	1172	756	1353	298	4942
3	Oesterreich	153	46	44	-	66	25	334	350	89	120	-	102	45	706
4	Deutschland	940	566	531	157	443	345	2982	1956	1471	2992	3201	1116	378	11114
5	Grossbritannien, Irland	1533	190	88	-	118	86	2015	1793	260	309	-	243	101	2706
6	Frankreich	765	237	101	-	173	151	1427	1095	421	254	-	292	193	2255
7	Italien	382	229	30	-	71	71	783	484	290	52	-	104	88	1018
8	Belgien	125	83	21	5	20	6	260	226	124	69	20	36	6	481
9	Dänemark	76	17	3	-	6	6	108	108	17	12	-	6	12	155
10	Finnland	-	-	2	-	2	2	6	-	-	2	-	8	2	12
11	Luxemburg, Monaco	6	3	-	-	8	-	17	36	3	78	-	34	-	151
12	Niederlande	156	60	18	-	17	34	285	682	75	80	-	35	45	917
13	Norwegen	4	2	4	-	2	4	16	6	4	4	-	12	12	38
14	Portugal	10	2	-	-	8	4	14	10	2	-	-	-	4	14
15	Spanien	65	2	-	-	8	-	75	75	2	-	-	11	-	88
16	Schweden	24	19	2	-	10	3	58	38	25	6	-	17	3	89
17	Tschechoslowakei, Ungarn, Polen, Sowjetunion	13	7	-	-	7	2	29	19	7	-	-	19	2	47
18	Albanien, Jugoslawien, Rumänien, Bulgarien	1	2	3	-	-	-	4	1	-	6	-	-	-	7
19	Griechenland	20	332	105	-	1	-	23	23	2	-	-	2	-	27
20	Vereinigte Staaten	735	3	8	-	66	64	1302	1057	383	221	-	68	66	1795
21	Kanada	29	6	-	-	9	4	53	40	3	10	-	9	4	66
22	Zentralamerika	11	4	-	-	2	1	20	17	6	-	-	10	1	34
23	Afrika	8	4	-	-	-	-	12	8	4	-	-	-	9	21
24	Asien	38	-	-	-	10	-	48	101	-	-	-	12	-	113
25	Australien, Ozeanien	5	5	-	-	4	-	14	5	5	-	-	5	-	15
	T o t a l	5760	2120	1310	370	1281	1022	11863	9609	3947	5568	6717	3637	1579	31057

1) Berufstätige Dauergäste sind solche Personen, die am Logierorte oder in dessen näherer Umgebung eine Erwerbstätigkeit ausüben und sich mindestens einen Monat im Hotel, Gasthof usw. aufhalten oder aufzuhalten gedenken.

Beschäftigte Personen
nach Gemeinden und Betriebsarten

Gemeinden	Beschäftigte Personen			Betriebsarten	Beschäftigte Personen		
	männlich	weiblich	Total		männlich	weiblich	Total
Vaduz	69	111	180	Hotels, Motels	131	174	305
Triesen	20	25	45	Alpenhotels	16	21	37
Balzers	3	8	11	Gasthöfe, Wirtschaften	12	31	43
Triesenberg	37	62	99	Pensionen	1	13	14
Schaan	28	47	75	Alpengasthöfe	2	7	9
Mauren	2	4	6	Zimmervermietung	2	18	20
Gamprin	5	7	12				
Total	164	264	428	Total	164	264	428

August 1967

Ferienwohnungen, Chalets

Gebäude, Gastbetten, Ferienhaushaltungen, Gästeankünfte und Nächtigungen nach Herkunftsland und Feriengebiet

Herkunftsland	Feriengebiet	Erfasste Gebäude	Ferienhaushaltungen	Gastbetten	Gästeankünfte			Nächtigungen		
					1.-15.	16.-31.	Total	1.-15.	16.-31.	Total
1	2	3	4	5	6	7	8	9	10	11
Liechtenstein	Masescha, Gaflei		1	5	6	-	6	86	37	123
	Silum		1	7	5	-	5	55	-	55
	Steg		18	62	41	22	63	616	676	1292
	Malbun		23	84	67	31	98	533	737	1270
Schweiz	Masescha, Gaflei		1	3	3	-	3	30	-	30
	Silum		2	6	5	2	7	53	22	75
	Steg		12	59	23	-	23	435	120	555
	Malbun		3	14	3	-	3	90	6	96
Deutschland	Masescha, Gaflei		7	29	22	5	27	339	357	696
	Silum		2	8	7	4	11	63	91	154
	Steg		20	72	56	13	69	843	639	1482
	Malbun		11	41	36	14	50	432	437	869
Belgien	Steg		1	-	-	5	5	-	20	20
	Total			102	390	274	96	370	3575	3142
	Masescha, Gaflei	7	9	37	31	5	36	455	394	849
	Silum	3	5	21	17	6	23	171	113	284
	Steg	35	51	193	120	40	160	1894	1455	3349
	Malbun	27	37	139	106	45	151	1055	1180	2235
	Total	72	102	390	274	96	370	3575	3142	6717

Fremdenverkehr im September

Der September weist eine leicht rückläufige Tendenz des liechtensteinischen Fremdenverkehrs auf. Im Vergleich mit den Septemberzahlen von 1966 ergibt sich, dass weniger Gäste angekommen sind und schwächere Logiernächtezahlen registriert wurden.

Einbezogen in diesen Monatsbericht sind die Meldungen von 69 (72) Gast- und Beherbergungsbetrieben. Alle beige-fügten Zahlen in Klammern sind Vergleichszahlen vom September 1966. Die Meldungen der erfassten Betriebe enthalten 8087 (8423) Gästekünfte und 15013 (16758) Logiernächte, einen Gastbettenbestand von 1376 (1426) vorhandenen Gastbetten, davon verfügbar 1372 (1406). Für die verfügbaren Gastbetten ergibt sich eine durchschnittliche Gastbettenbesetzung von 36,4% (37,9). Die mittlere Aufenthaltsdauer der Gäste betrug 1,7 (2,1) Logiernächte, ohne Einbezug der berufstätigen Dauergäste. Hauptberuflich beschäftigt waren am Monatsende 401 (393) Personen, davon 238 (247) weiblichen Geschlechts. Die Gästekünfte und Logiernächteziffern nach dem Herkunftsland der Gäste betragen:

	Ankünfte		Logiernächte		Ankünfte		Logiernächte	
	Im Ganzen				In Prozent			
Deutschland	2420	(2781)	5073	(6092)	29,9	(33,0)	33,8	(36,3)
Schweiz	1745	(1757)	3181	(3465)	21,6	(20,9)	21,2	(20,7)
Grossbritannien	1251	(1260)	1796	(2119)	15,4	(14,9)	12,0	(12,6)
U. S. A.	1046	(1001)	1339	(1373)	12,9	(11,9)	8,9	(8,2)
Frankreich	394	(403)	598	(655)	4,9	(4,8)	4,0	(3,9)
Oesterreich	314	(204)	514	(448)	3,9	(2,4)	3,4	(2,7)
Italien	297	(345)	373	(430)	3,7	(4,1)	2,5	(2,6)
Niederlande	152	(165)	278	(264)	1,9	(2,0)	1,8	(1,6)
Andere	468	(507)	1861	(1912)	5,8	(6,0)	12,4	(11,4)

Die einschneidendsten Veränderungen sind: 1019 oder 2,5% weniger Logiernächte der Gäste aus Deutschland und ebenfalls 323 Logiernächte weniger für die Gäste aus Grossbritannien. Die Logiernächtezahl für die Gäste aus der Schweiz ist um 284 besser als jene vom September 1966.

Nach Aufteilung der Gästekünfte und Logiernächte nach Betriebsarten ergeben sich folgende Anteile:

	Ankünfte			Logiernächte			Besetzung der verfügbaren Gastbetten in Prozent		
GASTGEWERBE									
Hotels	6626	81,9%	(80,3)	10378	69,1%	(87,7)	42,1	(43,1)	
Alpenhotels	336	4,2%	(4,2)	550	3,7%	(3,7)	14,3	(15,3)	
Alpengasthöfe	111	1,4%	(1,6)	189	1,3%	(0,8)	18,5	(12,4)	
Gasthöfe, Wirtschaften	643	7,9%	(8,4)	1294	8,6%	(8,2)	24,6	(24,0)	
Pensionen	159	2,0%	(2,8)	1530	10,2%	(11,9)	59,3	(68,5)	
BEHERBERGUNGSBETRIEBE									
Zimmervermietung	212	2,6%	(2,7)	1072	7,1%	(7,7)	27,7	(36,1)	
T o t a l	8087	100,0%	(100,0)	15013	100,0%	(100,0)	36,4	(37,9)	

Im Vergleich mit den Parallelzahlen vom Vorjahre zeigt sich, dass der Logiernächterückgang die Hotels mit 961, die Pensionen mit 468 und die Zimmervermietung mit 227 Nchtigungen betroffen hat. Keine Einbusse haben die Alpengasthöfe und die Gasthöfe und Wirtschaften erlitten.

Nach Gemeindegebieten sind die Anteile an den Ankünften und Logiernächten wie folgt: Vaduz 53,4% (51,6) der Gästekünfte und 43,6% (44,0) der Logiernächte, Triesen 16,7% (17,2) und 17,3% (14,8), Balzers 4,2% (4,1) und 3,1% (2,4), Triesenberg 12,3% (11,0) und 18,4% (16,4), Schaan 9,9% (11,6) und 14,3% (17,3), Mauren 1,8% (1,0) und 1,4 (1,1), Gamprin 1,7% (3,3) und 1,9% (3,7). Im Vergleich zu den Septemberzahlen von 1966 haben schwächere Logiernächtezahlen: Vaduz 835, Schaan 751 und Gamprin 336.

Aus den Meldungen der Ferienwohnungen geht hervor, dass 29 (49) Gebäude mit 35 (57) Ferienhaushaltungen erfasst worden sind. Der Gastbettenbestand in den erfassten Ferienwohnungen beträgt 158 (272). Angekommen sind im Berichtsmontat 92 (105) Gäste und die Nächtigungsziffer beträgt 1612 (2090).

Betriebe, Ankünfte, Nächtigungen und Gastbetten
nach Gemeinden und Betriebsarten

Gemeinden Betriebsarten	Betriebe	Ankünfte			Nächtigungen			Gastbetten	
		1.-15.	16.-31.	Total	1.-15.	16.-31.	Total	Vorhandene	Verfügbare
Liechtenstein	69	4280	3807	8087	7586	7427	15013	1376	1372
Vaduz	15	2258	2061	4319	3424	3116	6540	421	421
Hotels	11	2133	1954	4087	3115	2814	5929	377	377
Gastwirtschaften	1	116	107	223	116	107	223	20	20
Pensionen	1	4	-	4	76	90	166	8	8
Zimmervermietung	2	5	-	5	117	105	222	16	16
Triesen	12	732	617	1349	1292	1306	2598	199	199
Hotel, Motel	2	612	515	1127	887	912	1799	96	96
Gastwirtschaften	4	76	66	142	263	289	552	69	69
Zimmervermietung	6	44	36	80	142	105	247	34	34
Balzers	3	188	154	342	254	217	471	44	44
Hotels	2	146	87	233	212	150	362	33	33
Gastwirtschaften	1	42	67	109	42	67	109	11	11
Triesenberg	23	493	500	993	1303	1465	2768	388	384
Hotels	2	122	144	266	238	286	524	78	78
Alpenhotels	6	174	162	336	307	243	550	128	128
Gastwirtschaften	2	23	22	45	23	32	55	20	20
Pensionen, Erholungsheim	1	34	74	108	302	545	847	45	45
Alpengasthöfe	2	52	59	111	82	107	189	34	34
Zimmervermietung	10	88	39	127	351	252	603	83	79
Schaan	11	452	349	801	1077	1075	2152	207	207
Hotels	6	408	308	716	720	783	1503	160	160
Gastwirtschaften	2	17	21	38	62	70	132	14	14
Pensionen	3	27	20	47	295	222	517	33	33
Oberland	64	4123	3681	7804	7350	7179	14529	1259	1255
Mauren	2	81	64	145	115	94	209	26	26
Hotels	1	49	50	99	79	80	159	16	16
Gastwirtschaften	1	32	14	46	36	14	50	10	10
Gamprin	3	76	62	138	121	154	275	91	91
Hotel, Motel	1	55	43	98	55	47	102	60	60
Gastwirtschaften	2	21	19	40	66	107	173	31	31
Unterland	5	157	126	283	236	248	484	117	117

Ankünfte - Nächti gungen
nach Herkunftsland und Betriebsarten

Läp- der Nr.	Herkunftsland (Ständiger Wohnsitz der Gäste)	Hotels Hotels, Bad-Hotel		Alpenhotels		Alpengasthöfe -wirtschaften		Gasthöfe Wirtschaften		Pensionen Erholungsheim		Zimmer- vermietung		T o t a l		Ferien- wohnungen	
		Ank.	Nächt.	Ank.	Nächt.	Ank.	Nächt.	Ank.	Nächt.	Ank.	Nächt.	Ank.	Nächt.	Ank.	Nächt.	Ank.	Nächt.
1	Berufstätige Dauergäste in- und ausländischer Herkunft 1)	1	98	-	-	4	363	1	240	4	392	10	1093	-	-	-	-
2	Liechtenstein	18	69	7	7	1	1	1	-	-	-	4	392	27	83	31	599
3	Schweiz	1310	2140	161	238	30	57	176	214	26	183	42	349	1745	3181	18	291
4	Oesterreich	254	441	9	11	1	1	35	46	6	6	9	9	314	514	5	30
5	Deutschland	1770	3098	100	140	71	117	237	415	124	1062	118	241	2420	5073	34	628
6	Großbritannien, Irland	1182	1588	5	92	6	6	49	77	-	-	9	33	1251	1796	-	-
7	Frankreich	316	485	38	42	-	-	37	37	1	32	2	2	394	598	4	64
8	Italien	269	320	-	-	-	-	25	50	-	-	3	3	297	373	-	-
9	Belgien	79	158	-	-	-	-	2	2	-	-	-	-	81	160	-	-
10	Dänemark	67	108	-	-	-	-	-	-	-	-	2	2	69	110	-	-
11	Finnland	2	4	-	-	-	-	-	-	-	-	-	-	2	4	-	-
12	Luxemburg, Monaco	12	22	-	-	-	-	-	-	-	-	8	8	20	30	-	-
13	Niederlande	127	225	2	6	2	2	18	30	1	7	2	8	152	278	-	-
14	Norwegen	6	8	-	-	-	-	-	-	-	-	-	-	8	8	-	-
15	Portugal	8	16	-	-	-	-	-	-	-	-	-	-	8	16	-	-
16	Spanien	23	31	-	-	-	-	2	2	-	-	-	-	25	33	-	-
17	Schweden	66	82	-	-	-	-	-	-	-	-	-	-	66	82	-	-
18	Tschechoslowakei, Ungarn, Polen, Sowjetunion	2	4	-	-	-	-	-	-	-	-	-	-	2	4	-	-
19	Albanien, Jugoslawien, Rumänien, Bulgarien	11	15	-	-	-	-	-	-	-	-	-	-	11	15	-	-
20	Griechenland	10	52	-	-	-	-	2	2	-	-	-	-	12	54	-	-
21	Vereinigte Staaten (USA)	978	1261	12	12	45	45	10	10	-	-	11	21	1046	1339	-	-
22	Kanada	30	34	2	2	-	-	-	-	-	-	-	-	42	46	-	-
23	Zentralamerika	35	60	-	-	-	-	-	-	-	-	-	-	35	60	-	-
24	Afrika	14	18	-	-	-	-	-	-	-	-	-	-	14	18	-	-
25	Asien	23	30	-	-	-	-	-	-	-	-	2	4	25	34	-	-
25	Australien, Ozeanien	11	11	-	-	-	-	-	-	-	-	-	-	11	11	-	-
	T o t a l	6626	10378	336	550	111	189	643	1294	159	1530	212	1072	8087	15013	92	1612

1) Berufstätige Dauergäste sind solche Personen, die am Logierorte oder in dessen näherer Umgebung eine Erwerbstätigkeit ausüben und sich mindestens einen Monat im Hotel, Gasthof usw. aufhalten oder aufzuhalten gedenken.

Ankünfte und Nächtigungen nach Herkunftsland und Ferienort (Gemeinden)

Län- der Nr.	Herkunftsland (Ständiger Wohnsitz der Gäste)	Ankünfte					Nächtigungen					Total				
		Vaduz	Triesen	Triesenberg		Schaan	Balzers Mauren Gamprin	Total	Vaduz	Triesen	Triesenberg		Schaan	Balzers Mauren Gamprin	Total	
				Gast- gewerbe	Ferien- wohnun- gen						Gast- gewerbe					Ferien- wohnun- gen
	Berufstätige Dauergäste in- und ausländischer Herkunft 1)	4	3	1	1	1	10	368	302	62	210	151	1093			
1	Liechtenstein	1	1	16	31	2	58	1	1	71	3	7	682			
2	Schweiz	849	205	270	18	236	1763	1053	376	733	816	193	3472			
3	Oesterreich	150	56	29	5	60	319	289	81	48	74	22	544			
4	Deutschland	926	460	520	34	262	2454	1553	932	1519	645	324	5701			
5	Grossbritannien, Irland	955	146	42	-	65	1251	1226	250	144	74	102	1796			
6	Frankreich	221	79	47	4	29	398	288	144	74	74	18	662			
7	Italien	182	56	-	-	37	297	218	71	-	37	47	373			
8	Belgien	64	13	1	-	3	81	113	19	13	15	-	160			
9	Dänemark	41	26	2	-	-	69	74	34	2	-	-	110			
10	Finnland	2	-	-	-	-	2	4	-	-	-	-	4			
11	Luxemburg, Monaco	4	10	2	-	2	20	4	14	8	2	2	30			
12	Niederlande	66	40	10	-	18	152	115	72	20	41	30	278			
13	Norwegen	3	-	-	-	2	8	1	-	-	4	3	8			
14	Portugal	2	-	-	-	6	8	2	-	-	14	-	16			
15	Spanien	22	2	-	-	1	25	24	2	-	7	-	33			
16	Schweden	49	13	-	-	3	66	54	24	-	3	-	82			
17	Tschechoslowakei, Ungarn, Polen, Sowjetunion	1	-	-	-	-	2	3	24	-	-	1	4			
18	Albanien, Jugoslawien, Rumänien, Bulgarien	5	3	-	-	-	11	9	3	-	-	3	15			
19	Griechenland	4	2	-	-	6	12	4	2	-	-	-	54			
20	Vereinigte Staaten	689	225	45	-	51	1046	923	262	64	48	37	1339			
21	Kanada	20	6	2	-	4	42	24	6	2	4	10	46			
22	Zentralamerika	31	-	-	-	4	35	48	-	-	12	-	60			
23	Afrika	12	-	-	-	2	14	14	-	-	4	-	18			
24	Asien	16	1	-	-	2	25	18	1	8	7	-	34			
25	Australien, Ozeanien	-	2	-	-	5	11	-	2	-	5	4	11			
	Total	4319	1349	993	92	801	8179	6540	2598	2768	2152	955	16625			

1) Berufstätige Dauergäste sind solche Personen, die am Logierorte oder in dessen näherer Umgebung eine Erwerbstätigkeit ausüben und sich mindestens einen Monat im Hotel, Gasthof usw. aufhalten oder aufzuhalten gedenken.

Beschäftigte Personen
nach Gemeinden und Betriebsarten

Gemeinden	Beschäftigte Personen			Betriebsarten	Beschäftigte Personen		
	männlich	weiblich	Total		männlich	weiblich	Total
Vaduz	71	111	182	Hotels	132	174	306
Triesen	18	24	42	Alpenhotels	16	16	32
Balzers	5	6	11	Gasthöfe, Wirtschaften	10	24	34
Triesenberg	36	48	84	Pensionen	1	7	8
Schaan	27	42	69	Alpengasthöfe	2	6	8
Mauren	1	2	3	Zimmervermietung	2	11	13
Gamprin	5	5	10				
Total	163	238	401	Total	163	238	401

Ferienwohnungen, Chalets
Gebäude, Gastbetten, Ferienhaushaltungen, Gästeankünfte und Nächtigungen nach Herkunftsland und Feriengebiet

Herkunftsland	Feriengebiet	Erfasste Gebäude	Ferienhaushaltungen	Gastbetten	Gästeankünfte			Nächtigungen		
					1.-15.	16.-31.	Total	1.-15.	16.-31.	Total
1	2	3	4	5	6	7	8	9	10	11
Liechtenstein	Malbun		11	51	17	14	31	336	263	599
Schweiz	Steg		3	19	11	-	11	127	98	225
	Malbun		2	-	7	-	7	66	-	66
Oesterreich	Malbun		1	8	-	5	5	-	30	30
Deutschland	Masescha, Gaflei		6	22	12	-	12	130	74	204
	Steg		7	42	5	-	5	195	28	223
	Malbun		4	16	10	7	17	108	93	201
Frankreich	Malbun		1	-	4	-	4	24	40	64
	T o t a l		35	158	66	26	92	986	626	1612
	Masescha, Gaflei	4	6	22	12	-	12	130	74	204
	Steg	10	10	61	16	-	16	322	126	448
	Malbun	15	19	75	38	26	64	534	426	960
	T o t a l	29	35	158	66	26	92	986	626	1612

Fremdenverkehr im Oktober

Mit Oktober wird jeweils die Sommersaison abgeschlossen. Es ist dies auch für 1967 der seasonschwächste Monat. Bedeutende Veränderungen gegenüber dem Oktober von 1966 sind nicht festzustellen. Zu Vergleichszwecken werden in anschliessendem Text die Oktoberzahlen vom Vorjahre in Klammern beigelegt.

Dieser Monatsbericht enthält die Angaben von 53 (60) Gast- und Beherbergungsbetrieben. Diese meldeten 4673 (4723) Gästeankünfte, 9519 (9819) Logiernächte, 1121 (1208) vorhandene Gastbetten, alle verfügbar. Die durchschnittliche Gastbettenbesetzung betrug 27,3% (24,6). Hinsichtlich der Anwesenheitsdauer ergibt sich im Schnitt 1,8 (1,9) Logiernächte, ohne Einrechnung der berufstätigen Dauergäste. Hauptberuflich beschäftigte Personen am Monatsende sind 316 (354) registriert, davon 193 (222) weiblichen Geschlechts. Nach dem Herkunftsland der Gäste betragen die Ankünfte und Logiernächte wie folgt:

	Ankünfte		Logiernächte		Ankünfte		Logiernächte	
	Im Ganzen				In Prozent			
Schweiz	1549	(1571)	2617	(3397)	33,2	(33,3)	27,5	(34,6)
Deutschland	1427	(1652)	2651	(2578)	30,5	(35,0)	27,9	(26,2)
U S A	639	(538)	916	(700)	13,7	(11,4)	9,6	(7,1)
Oesterreich	225	(262)	494	(925)	4,8	(5,5)	5,2	(9,4)
Frankreich	164	(98)	289	(163)	3,5	(2,1)	3,0	(1,7)
Grossbritannien	163	(185)	372	(314)	3,5	(3,9)	3,9	(3,2)
Niederlande	129	(49)	214	(60)	2,8	(1,0)	2,2	(0,6)
Italien	104	(148)	407	(251)	2,2	(3,1)	4,3	(2,6)
Andere u.berufst.Dauergäste	273	(220)	1559	(1431)	5,8	(4,7)	16,4	(14,6)

Die grössten Veränderungen gegenüber den Oktoberzahlen von 1966 sind: 780 Logiernächte weniger der Gäste aus der Schweiz auf der Passivseite und ein Logiernächtezuwachs von 216 der USA-Amerikaner auf der Aktivseite.

Gastgewerbe und Beherbergungsbetriebe waren im Berichtsmonat an den Gästeankünften und Logiernächten wie folgt beteiligt:

	Ankünfte			Logiernächte			Besetzung der verfügbaren Gastbetten in Prozent		
	GASTGEWERBE								
Hotels	4152	88,9%	(87,7)	6739	70,8%	(69,7)	30,4	(31,4)	
Alpenhotels	183	3,9%	(3,7)	245	2,6%	(2,0)	7,1	(5,4)	
Alpengasthöfe	47	1,0%	(0,7)	110	1,2%	(0,8)	10,4	(10,6)	
Gasthöfe, Wirtschafte	216	4,6%	(6,7)	861	9,0%	(9,0)	24,3	(17,1)	
Pensionen	34	0,7%	(1,6)	1045	11,0%	(11,7)	39,6	(46,1)	
BEHERBERGUNGSBETRIEBE									
Zimmervermietung	41	0,9%	(1,6)	519	5,4%	(6,8)	27,0	(27,4)	
T o t a l	4673	100,0%	(100,0)	9519	100,0%	(100,0)	27,3	(27,0)	

Gästeankünfte und Logiernächte nach Gemeindegebieten in Gast- und Beherbergungsbetrieben. Die Aufteilung ist wie folgt:

	Ankünfte			Logiernächte			Ankünfte			Logiernächte			
	Total	In Prozent		Total	In Prozent		Total	In Prozent		Total	In Prozent		
Vaduz	2351	50,3	(61,8)	4191	44,0	(44,6)	Schaan	843	18,0	(10,7)	1958	20,6	(22,6)
Triesen	908	19,4	(12,7)	1605	16,8	(12,2)	Mauern	61	1,3	(1,6)	92	1,0	(1,4)
Balzers	138	3,0	(1,9)	211	2,2	(1,4)	Gamprin	85	1,8	(1,9)	511	5,4	(4,7)
Triesenberg	287	6,2	(9,3)	951	10,0	(12,7)	TOTAL	4673	100,0		9519	100,0	

Die Ferienwohnungen werden ab Oktober über die Wintermonate nicht mehr erfasst.

Betriebe, Ankünfte, Nächtigungen und Gastbetten
nach Gemeinden und Betriebsarten

Gemeinden Betriebsarten	Betriebe	Ankünfte			Nächtigungen			Gastbetten	
		1.-15.	16.-31.	Total	1.-15.	16.-31.	Total	Vorhandene	Verfügbare
L i e c h t e n s t e i n	53	2660	2013	4673	5109	4410	9519	1121	1121
<u>Vaduz</u>	13	1308	1043	2351	2163	2028	4191	393	393
Hotels	11	1305	1040	2345	1976	1854	3830	373	373
Pensionen	1	2	3	5	84	78	162	8	8
Zimmervermietung	1	1	-	1	103	96	199	12	12
<u>Triesen</u>	7	547	361	908	850	755	1605	144	144
Hotel, Motel	2	504	335	839	655	529	1184	95	95
Gastwirtschaften	3	33	22	55	117	118	235	36	36
Zimmervermietung	2	10	4	14	78	108	186	13	13
<u>Balzers</u>	3	71	67	138	107	104	211	43	43
Hotels	2	59	59	118	95	87	182	33	33
Gastwirtschaften	1	12	8	20	12	17	29	10	10
<u>Iriesenberg</u>	15	190	97	287	722	229	951	267	267
Hotels	1	9	21	30	15	47	62	32	32
Alpenhotels	5	125	58	183	159	86	245	111	111
Gastwirtschaften	1	1	-	1	15	16	31	8	8
Pensionen, Erholungsheim	1	-	-	-	369	-	369	45	45
Alpengasthöfe	2	34	13	47	79	31	110	34	34
Zimmervermietung	5	21	5	26	85	49	134	37	37
<u>Schaan</u>	11	457	386	843	1011	947	1958	208	208
Hotels	6	427	352	779	726	683	1409	162	162
Gastwirtschaften	2	14	21	35	14	21	35	14	14
Pensionen	3	16	13	29	271	243	514	32	32
O b e r l a n d	49	2573	1954	4527	4853	4063	8916	1055	1055
<u>Mauren</u>	2	24	37	61	39	53	92	30	30
Hotels	1	17	24	41	32	40	72	20	20
Gastwirtschaften	1	7	13	20	7	13	20	10	10
<u>Gamprin</u>									
Gastwirtschaften	2	63	22	85	217	294	511	36	36
U n t e r l a n d	4	87	59	146	256	347	603	66	66

Ankünfte - Nächti gungen
nach Herkunftsland und Betriebsarten

Länd- er Nr.	Herkunftsland (Ständiger Wohnsitz der Gäste)	Hotels Hotels, Bad-Hotel		Alpenhotels		Alpengasthöfe -wirtschaften		Gasthöfe Wirtschaften		Pensionen Erholungsheime		Zimmer- vermietung		T o t a l		Ferien- wohnungen	
		Ank.	Nächt.	Ank.	Nächt.	Ank.	Nächt.	Ank.	Nächt.	Ank.	Nächt.	Ank.	Nächt.	Ank.	Nächt.	Ank.	Nächt.
	Berufstätige Dauergäste in- und ausländischer Herkunft 1)	3	57	-	-	-	-	3	341	1	271	3	427	10	1096		
1	Liechtenstein	15	27	2	11	5	12	3	3	-	-	-	-	25	53		
2	Schweiz	1318	2173	103	129	16	24	83	108	15	153	14	30	1549	2617		
3	Oesterreich	202	436	4	4	4	4	9	9	4	35	2	6	225	494		
4	Deutschland	1238	1832	59	75	22	70	75	82	13	542	20	50	1427	2651		
5	Grossbritannien, Irland	153	357	5	6	-	-	3	3	-	-	2	6	163	372		
6	Frankreich	149	219	7	17	-	-	7	9	1	44	-	-	164	289		
7	Italien	81	123	-	-	-	-	23	284	-	-	-	-	104	407		
8	Belgien	12	14	-	-	-	-	-	-	-	-	-	-	12	14		
9	Dänemark	36	47	-	-	-	-	-	-	-	-	-	-	36	47		
10	Finnland	2	8	-	-	-	-	-	-	-	-	-	-	2	8		
11	Luxemburg, Monaco	2	2	-	-	-	-	-	-	-	-	-	-	2	2		
12	Niederlande	129	214	-	-	-	-	-	-	-	-	-	-	129	214		
13	Norwegen	7	22	-	-	-	-	-	-	-	-	-	-	7	22		
14	Portugal	1	2	-	-	-	-	-	-	-	-	-	-	1	2		
15	Spanien	27	33	-	-	-	-	4	4	-	-	-	-	31	37		
16	Schweden	18	31	-	-	-	-	-	-	-	-	-	-	18	31		
17	Ischchoslowakei, Ungarn, Polen, Sowjetunion	8	8	-	-	-	-	-	-	-	-	-	-	8	8		
18	Albanien, Jugoslawien, Rumänien, Bulgarien	11	28	-	-	-	-	-	-	-	-	-	-	11	28		
19	Griechenland	19	49	-	-	-	-	-	-	-	-	-	-	19	49		
20	Vereinigte Staaten (USA)	630	895	3	3	-	-	6	18	-	-	-	-	639	916		
21	Kanada	25	40	-	-	-	-	-	-	-	-	-	-	25	40		
22	Zentralamerika	42	92	-	-	-	-	-	-	-	-	-	-	42	92		
23	Afrika	5	7	-	-	-	-	-	-	-	-	-	-	5	7		
24	Asien	8	8	-	-	-	-	-	-	-	-	-	-	8	8		
25	Australien, Ozeanien	11	15	-	-	-	-	-	-	-	-	-	-	11	15		
	T o t a l	4152	6739	183	245	47	110	216	861	34	1045	41	519	4673	9519	*	*

1) Berufstätige Dauergäste sind solche Personen, die am Logierorte oder in dessen näherer Umgebung eine Erwerbstätigkeit ausüben und sich mindestens einen Monat im Hotel, Gasthof usw. aufhalten oder aufzuhalten gedenken.

Ankünfte und Nächtigungen nach Herkunftsland und Ferienort (Gemeinden)

Länder Nr.	Herkunftsland (Ständiger Wohnsitz der Gäste)	A n k ü n f t e						N ä c h t i g u n g e n							
		Vaduz	Triesen	Triesenberg		Schaan	Balzers Mauren Gamprin	Total	Vaduz	Triesen	Triesenberg		Schaan	Balzers Mauren Gamprin	Total
				Gast- geberbe	Ferien- wohnun- gen						Gast- geberbe	Ferien- wohnun- gen			
	Berufstätige Dauergäste in- und ausländischer Herkunft 1)	2	2	1	3	2	10	347	321	93	149	186	1096		
1	Liechtenstein	14	-	7	1	3	25	25	-	23	2	3	53		
2	Schweiz	575	311	149	416	98	1549	959	459	213	854	132	2617		
3	Oesterreich	159	15	9	29	13	225	360	26	11	82	15	494		
4	Deutschland	680	264	104	260	119	1427	992	410	575	532	142	2651		
5	Grossbritannien, Irland	96	35	7	20	5	163	230	64	16	57	5	372		
6	Frankreich	102	23	7	22	10	164	158	26	17	68	20	289		
7	Italien	66	7	-	7	24	104	98	9	-	14	286	407		
8	Belgien	10	2	-	-	-	12	10	4	-	-	-	14		
9	Dänemark	17	7	-	12	-	36	27	7	-	13	-	47		
10	Finnland	2	2	-	-	-	2	8	2	-	-	-	8		
11	Luxemburg, Monaco	-	2	-	-	-	2	-	2	-	-	-	2		
12	Niederlande	82	36	-	11	-	129	167	36	-	11	-	214		
13	Norwegen	6	-	-	1	-	7	9	-	-	13	-	22		
14	Portugal	1	-	-	-	-	1	2	-	-	-	-	2		
15	Spanien	7	13	-	11	-	31	13	13	-	11	-	37		
16	Schweden	16	2	-	-	-	18	29	2	-	-	-	31		
17	Tschechoslowakei, Ungarn, Polen, Sowjetunion	4	2	-	2	-	8	4	2	-	2	-	8		
18	Albanien, Jugoslawien, Rumänien, Bulgarien	8	2	-	2	1	11	10	2	-	14	4	28		
19	Griechenland	1	2	-	16	-	19	1	2	-	46	-	49		
20	Vereinigte Staaten	439	173	3	16	8	639	655	205	3	33	20	916		
21	Kanada	16	9	-	14	-	25	26	14	-	56	-	40		
22	Zentralamerika	28	-	-	13	1	42	35	-	-	1	-	92		
23	Afrika	5	-	-	-	-	5	6	-	-	-	-	7		
24	Asien	6	1	-	1	-	8	7	1	-	-	-	8		
25	Australien, Ozeanien	9	2	-	-	-	11	13	2	-	-	-	15		
	T o t a l	2351	908	287	843	284	4673	4191	1605	951	1958	814	9579		

1) Berufstätige Dauergäste sind solche Personen, die am Logierorte oder in dessen näherer Umgebung eine Erwerbstätigkeit ausüben und sich mindestens einen Monat im Hotel, Gasthof usw. aufhalten oder aufzuhalten gedenken.

Beschäftigte Personen
nach Gemeinden und Betriebsarten

Gemeinden	Beschäftigte Personen			Betriebsarten	Beschäftigte Personen		
	männlich	weiblich	Total		männlich	weiblich	Total
Vaduz	60	97	157	Hotels	100	143	243
Triesen	15	19	34	Alpenhotels	12	15	27
Balzers	4	6	10	Gasthöfe, Wirtschaften	8	20	28
Triesenberg	17	26	43	Pensionen	1	7	8
Schaan	23	37	60	Alpengasthöfe	2	4	6
Mauren	2	4	6	Zimmervermietung	-	4	4
Gamprin	2	4	6				
Total	123	193	316	Total	123	193	316

