

**Fürstentum Liechtenstein**

# **Fremdenverkehrsstatistik**

**Sommersaison 1965**

**Bearbeitet: Amt für Statistik des Fürstentums Liechtenstein, Vaduz**

## Inhaltsverzeichnis

Sommersaison 1965 - Einleitung	I und II
	Tabellen-Nr.
<u>Saison-Tabellen 1965</u>	
Gästeankünfte, Logiernächte und durchschnittliche Aufenthaltsdauer nach Herkunftsland, in Gast-, Beherbergungsbetrieben und Ferienwohnungen	1
Ankünfte und Nächtigungen nach Herkunftsland und Ferienort	2
Ferienwohnungen	3
<u>Vergleichstabellen 1964 - 1965</u>	
Ankünfte nach dem Herkunftsland der Gäste in Gast-, Beherbergungsbetrieben und Ferienwohnungen nach Monaten, 1964 - 1965	4
Nächtigungen nach dem Herkunftsland der Gäste in Gast-, Beherbergungsbetrieben und Ferienwohnungen nach Monaten, 1964 - 1965	5
Ankünfte nach Gemeinden und Monaten in Gast- und Beherbergungsbetrieben, 1964 - 1965	6
Nächtigungen nach Gemeinden und Monaten in Gast- und Beherbergungsbetrieben, 1964 - 1965	7
Gästeankünfte und Logiernächte nach Monaten und Betriebsarten, 1964 - 1965	8
<u>Vergleichszahlen 1960 - 1965</u>	
Gastgewerbebetriebe, Gästeankünfte, Logiernächte (ohne Ferienwohnungen), 1961 - 1965	9
Durchschnittliche Aufenthaltsdauer, vorhandene Gastbetten, Frequenzsiffern der Gastbettenbesetzung in Gastgewerbebetrieben (ohne Ferienwohnungen), 1961 - 1965	10
Massenlager (Matratzen) in Alpenhotels und Alpengasthöfen, 1960 - 1965	11
<u>Beschäftigte</u>	
Hauptberuflich Beschäftigte im Gast- und Beherbergungsgewerbe, 1964 - 1965	12
<u>Graphische Tabellen</u>	
Ankünfte und Nächtigungen 1960 - 1965 in Gastgewerbe-, Beherbergungsbetrieben und Ferienwohnungen	13
Ankünfte in Gast- und Beherbergungsbetrieben nach Monaten, 1960 - 1965	14
Nächtigungen in Gast- und Beherbergungsbetrieben im Mai und Juni, 1960 - 1965	15
Nächtigungen in Gast- und Beherbergungsbetrieben im Juli und August, 1960 - 1965	16
Nächtigungen in Gast- und Beherbergungsbetrieben im September und Oktober, 1960 - 1965	17

## Sommerseason 1965

Im Hotelfremdenverkehr ist für die Sommersaison 1965 ein neuerlicher Anstieg der Gäste- und Logiernächteziffern festzustellen. Es sind 2,5% mehr Gäste angekommen und 2,6% mehr Logiernächte gemeldet, als für die Sommersaison 1964. Unter Hotelfremdenverkehr sind erfasst: Die Hotels, Hotel-Garni, Alpen-Hotels, Alpengastwirtschaften, Gasthöfe und Wirtschaften, Pensionen und die gewerbmässige Privatzimmervermietung. Für die Ferienwohnungen und Chalets liegen die schwächsten Ergebnisse seit 1960 vor. Aus acht Gemeinden sind durchschnittlich 66 (64) Gast- und Beherbergungsbetriebe erfasst worden. Ziffern in Klammern sind Vergleichszahlen vom Vorjahre.

Die wichtigsten Daten: Angekommen sind in Gast- und Beherbergungsbetrieben 41918 (40739) Gäste und in Ferienwohnungen 1179 (1465). Die gemeldeten Logiernächte belaufen sich auf 89438 (87088) und für die Ferienwohnungen 17299 (23284).

Im Blickfeld eines grösseren Zeitraumes ist für die Sommersaisonen 1960 - 1965 folgende Entwicklung festgehalten:

Gästeankünfte in 1000												
In Gast- und Beherbergungsbetrieben						In Ferienwohnungen						
1960	1961	1962	1963	1964	1965	1960	1961	1962	1963	1964	1965	
32	34	37	41	40	41	1,5	1,9	1,2	1,6	1,5	1,2	
Logiernächte in 1000												
58	63	70	89	87	89	22	24	19	23	23	17	

Im Gast- und Beherbergungsgewerbe betrug die durchschnittliche Gastbettenzahl 1323 (1207), ist also wesentlich höher als im Vorjahr. In den Ferienwohnungen war der Höchststand der Gastbetten im August und betrug 454 (500).

Was die Gastbettenbesetzung anbelangt, so wurde in den Gast- und Beherbergungsbetrieben eine durchschnittliche Frequenzziffer von 36,3% (38,4) erreicht, 2,1% weniger als im Sommer 1964.

Hinsichtlich der Aufenthaltsdauer der Gäste ist keine Veränderung eingetreten, Die Aufenthaltsdauer betrug durchschnittlich pro Gast 2,1 (2,1) Logiernächte.

Die bedeutendsten Herkunftsländer der Gäste im Gast- und Beherbergungsgewerbe sind: Deutschland mit 11537 (11887) Gästen und 30418 (28861) Logiernächten, die Schweiz mit 8902 (8047) Gästen und 22808 (20456) Logiernächten, an dritter Stelle ist USA mit 5744 (5202) Gästen und 7588 (7532) Logiernächten, gefolgt von Frankreich mit 3251 (2665) Gästen und 5436 (4738) Logiernächten, auf gleicher Höhe steht Grossbritannien mit 3678 (4446) Gästen und 5449 (8719) Logiernächten, aus Italien sind 2333 (1925) Gäste abgestiegen, welche 3128 (2658) Logiernächte anwesend waren, die Gästeziffer für Oesterreich beträgt 1295 (1374) und jene der Logiernächte 2726 (2566). Die übrigen Herkunftsländer weisen je weniger als 1000 Gäste aus.

Die Herkunftsländer der Gäste in Ferienwohnungen: Aus der Schweiz kamen 37,0% (27,6), aus Liechtenstein 32,7% (42,9), aus Deutschland 29,6% (26,8) und aus andern Ländern 0,7% (2,7). Logiernächte nach Herkunftsländern: Schweiz 33,4% (26,0), Liechtenstein 33,4% (44,6), Deutschland 32,7% (27,1) und Andere 0,5% (2,3).

Eine wichtige Aufgliederung ist jene nach Betriebsarten, widerspiegelt sie doch das Erreichte und die Veränderung 1964-65.

	Betriebe im Saisondurchschnitt		Ankünfte		Nächtigungen	
Hotels	24	(22)	32388	(31008)	55746	(55990)
Alpenhotels	6	(5)	1599	(1583)	4453	(4414)
Alpengasthöfe -wirtschaften	2	(3)	388	(458)	1120	(1123)
Gasthöfe - Wirtschaften	17	(21)	4444	(4562)	10911	(9442)
Pensionen, Erholungsheim	4	(5)	751	(756)	10104	(9182)
Zimmervermietung	12	(17)	1169	(1371)	7104	(6937)

Der Hotelfremdenverkehr, einschliesslich Zimmervermietung und Ferienwohnungen, nach Gemeinden der Sommersaisonen 1964 und 1965, im ganzen und in Prozent:

	Gäste		Logiernächte		Gäste in %		Logiernächte in %	
	1964	1965	1964	1965	1964	1965	1964	1965
Vaduz	20724	21173	36683	34369	100	102,1	100	93,6
Triesen	8220	8089	13271	13653	100	98,4	100	102,8
Balzers	1610	1321	1782	1786	100	82,0	100	100,2
Triesenberg 1)	3868	3959	16252	18580	100	102,3	100	114,3
Triesenberg 2)	1465	1179	23284	17299	100	80,4	100	74,2
Schaan	4210	4706	15041	16300	100	111,7	100	108,3
Mauren	712	785	1581	1612	100	110,2	100	101,9
Gamprin	269	515	1703	1743	100	191,4	100	102,3
Schellenberg	125	191	775	1395	100	152,8	100	180,0

In den erfassten Betrieben waren jeweilen am Monatsende hauptberuflich beschäftigt: Mai 367 (375), Juni 393 (382), Juli 424 (410), August 407 (407), September 377 (366), Oktober 341 (340) Personen. Nur teilweise Beschäftigte, wie Aushilfen, sind in diesen Zahlen nicht enthalten.

Ueber die Sparte Ferienwohnungen nach Feriengebiet ist folgendes zu berichten: Die Ferienwohnungen werden nur in den Monaten Juni, Juli, August und September erfasst. Ferienhausbesitzer und dessen Familienangehörige im gemeinsamen Haushalt werden durch die Statistik nicht erfasst. Vom Total der 17299 (23284) Nächtigungen sind vom Feriengebiet Steg 9671 (14195), Malbun 5283 (7036), Silum 1458 (1078) und Masescha-Gaflei 885 (975) gemeldet.

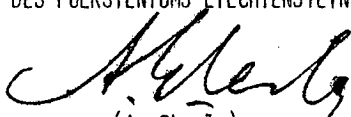
Die Belegung der Zeltplätze - Camping war in der Sommersaison 1965 wesentlich besser, als in der vorangegangenen Sommersaison. Die Nächtigungen betragen im ganzen 7262 gegenüber 5503 im Sommer 1964.

Abschliessend ist zu sagen, dass gesamthaft betrachtet, der liechtensteinische Fremdenverkehr im Sommer 1965 gut abgeschlossen hat, zumal, wenn die aussergewöhnlich lang andauernde nasse und kühle Witterung in Betracht gezogen wird. Sie hat den Fremdenverkehr unzweifelhaft weniger günstig beeinflusst, dies tritt besonders bei den Ferienwohnungen stark in Erscheinung.

Vaduz, den 1. Februar 1966

- 1) Gast- und Beherbergungsbetriebe
- 2) Ferienwohnungen

AMT FUER STATISTIK  
DES FUERSTENTUMS LIECHTENSTEIN

  
(A. Eberle)

Gästeankünfte, Logiernächte und durchschnittliche Aufenthaltsdauer nach Herkunftsland  
in Gast-, Beherbergungsbetrieben und Ferienwohnungen

Län- der Nr.	Herkunftsland (Ständiger Wohnsitz der Gäste)	A n k ü n f t e		N ä c h t i g u n g e n		M i t t l e r e A u f e n t h a l t s d a u e r pro Gast			
		T o t a l	Hotels, Gast- höfe, Pensio- nen, Zimmer- vermietung	Ferien- wohnungen (*)	T o t a l	Hotels, Gast- höfe, Pensio- nen, Zimmer- vermietung	Ferien- wohnungen (*)	Hotels, Gasthö- fe, Pensionen, Zimmervermiet.	
								Hotels, Pensionen, Zimmervermiet.	Ferien- wohnungen
	Berufstätige Dauergäste in- und ausländischer Herkunft 1)	57	57	-	3586	-	62,9	-	-
1	Liechtenstein	538	152	386	6924	5768	7,6	14,9	-
2	Schweiz	9338	8902	436	29590	5782	2,5	13,2	-
3	Oesterreich	1299	1295	4	2766	40	2,1	10,0	-
4	Deutschland	11886	11537	349	36079	5661	2,6	16,2	-
5	Grossbritannien, Irland	3678	3678	-	5449	-	1,4	-	-
6	Frankreich	3255	3251	4	5484	48	1,6	12,0	-
7	Italien	2322	2322	-	3128	-	1,3	-	-
8	Belgien	686	686	-	1102	-	1,6	-	-
9	Dänemark	687	687	-	1155	-	1,6	-	-
10	Finnland	73	73	-	93	-	1,2	-	-
11	Luxemburg, Monaco	70	70	-	383	-	5,4	-	-
12	Niederlande	858	858	-	1585	-	1,8	-	-
13	Norwegen	76	76	-	150	-	1,9	-	-
14	Portugal	17	17	-	19	-	1,1	-	-
15	Spanien	94	94	-	144	-	1,5	-	-
16	Schweden	327	327	-	1042	-	3,1	-	-
17	Tschechoslowakei, Ungarn, Polen, Sowjetunion	81	81	-	150	-	1,8	-	-
18	Albanien, Jugoslawien, Rumänien, Bulgarien	48	48	-	50	-	1,0	-	-
19	Griechenland	90	90	-	169	-	1,8	-	-
20	Vereinigte Staaten (USA)	5744	5744	-	7588	-	1,3	-	-
21	Kanada	180	180	-	260	-	1,4	-	-
22	Zentralamerika	105	105	-	239	-	2,2	-	-
23	Afrika	44	44	-	54	-	1,2	-	-
24	Asien	283	283	-	429	-	1,5	-	-
25	Australien, Ozeanien	82	82	-	119	-	1,4	-	-
	T o t a l	41918	40739	1179	106737	17299	2,1	14,6	-

\*) Juni, Juli, August, September

1) Siehe Blatt 2

## Ankünfte und Nächtigungen nach Herkunftsland und Ferienort (Gemeinden)

Mai - Oktober 1965

Län- der Nr.	Herkunftsland (Ständiger Wohnsitz der Gäste)	Ankünfte				Nächtigungen					Total				
		Vaduz	Triesen	Triesenberg		Schaan	Balzers Mauren Gamprin Schefflen- berg	Total	Vaduz	Triesen		Triesenberg			
				Gast- gewerbe	Ferien- wohnun- gen							Gast- gewerbe	Ferien- wohnun- gen		
	Berufstätige Dauergäste in- und ausländischer Herkunft 1) . . . . .	24	1	-	-	4	28	57	193	935	770	-	120	1568	3585
1	Liechtenstein . . . . .	48	9	45	386	46	4	538	610	32	235	5768	268	11	6924
2	Schweiz . . . . .	4001	1616	1162	436	1399	724	9338	6223	2693	4533	5782	7914	1445	28590
3	Oesterreich . . . . .	667	158	53	4	293	124	1299	1265	227	104	40	857	273	2766
4	Deutschland . . . . .	4898	2456	1825	349	1268	1090	11886	9624	4503	10244	5661	3948	2099	36079
5	Großbritannien, Irland . . . . .	2341	754	142	-	299	142	3678	3322	1067	482	48	390	188	5449
6	Frankreich . . . . .	1934	514	130	4	452	221	3255	2704	781	522	-	1155	274	5484
7	Italien . . . . .	1536	361	93	-	209	123	2322	1817	429	248	-	373	261	3128
8	Belgien . . . . .	368	96	34	-	133	55	686	564	124	147	-	210	57	1102
9	Dänemark . . . . .	549	76	7	-	34	21	687	879	161	14	-	80	21	1155
10	Finnland . . . . .	36	25	-	-	12	-	73	56	25	-	-	12	-	93
11	Luxemburg, Monaco . . . . .	27	6	5	-	28	4	70	193	6	17	-	153	14	383
12	Niederlande . . . . .	478	207	44	-	57	72	858	864	419	138	-	78	86	1565
13	Norwegen . . . . .	55	12	-	-	3	6	76	126	12	-	-	5	7	150
14	Portugal . . . . .	16	1	-	-	-	-	17	18	1	-	-	-	-	19
15	Spanien . . . . .	64	10	5	-	10	5	94	79	10	5	-	28	22	144
16	Schweden . . . . .	153	66	60	-	39	9	327	249	133	564	-	85	11	1042
17	Tschechoslowakei, Ungarn, Polen, Sowjetunion . . . . .	42	5	-	-	23	11	81	83	16	-	-	36	15	150
18	Albanien, Jugoslawien, Rumänien, Bulgarien . . . . .	20	7	-	-	14	7	48	22	7	-	-	14	7	50
19	Griechenland . . . . .	29	7	-	-	51	3	90	79	7	-	-	80	3	169
20	Vereinigte Staaten (USA) . . . . .	3456	1567	301	-	285	135	5744	4701	1878	478	-	388	143	7588
21	Kanada . . . . .	90	41	18	-	16	15	180	138	56	34	-	17	15	260
22	Zentralamerika . . . . .	65	23	4	-	9	4	105	170	37	10	-	18	4	239
23	Afrika . . . . .	32	7	4	-	-	1	44	36	10	4	-	-	4	54
24	Asien . . . . .	210	48	6	-	17	2	283	300	60	6	-	61	2	429
25	Australien, Ozeanien . . . . .	34	16	21	-	5	6	82	54	24	25	-	10	6	119
	<b>Total</b> . . . . .	<b>21173</b>	<b>8089</b>	<b>3959</b>	<b>1179</b>	<b>4705</b>	<b>2812</b>	<b>41918</b>	<b>34369</b>	<b>13653</b>	<b>18580</b>	<b>17299</b>	<b>16300</b>	<b>6536</b>	<b>106737</b>

1) Berufstätige Dauergäste sind solche Personen, die am Logierorte oder in dessen näherer Umgebung eine Erwerbstätigkeit ausüben und sich mindestens einen Monat im Hotel, Gasthof usw. aufhalten oder aufzuhalten gedenken.

## Ferienwohnungen

Monat	Ferienwohnungen				
	Erfasste Gebäude	Ferienhaus-haltungen	Gastbetten	Gäste-ankünfte	Nächtigungen

## Masescha, Gaflei

Juni	-	-	-	-	-
Juli	5	7	26	33	336
August	6	7	32	17	448
September	4	4	16	6	101

## Silum

Juni	-	-	-	-	-
Juli	6	6	24	31	452
August	10	11	46	45	780
September	4	5	14	8	226

## Steg

Juni	3	4	22	9	123
Juli	60	73	273	361	4338
August	46	69	231	271	4505
September	17	21	99	32	705

## Malbun

Juni	4	7	28	31	440
Juli	25	28	117	139	1674
August	26	40	145	167	2669
September	14	15	63	29	500

## Total

Juni	7	11	50	40	563
Juli	96	114	440	564	6802
August	88	127	454	500	8402
September	39	45	192	75	1532

Zusammen 1179 17299

## Herkunftsland

Liechtenstein	386	5768
Schweiz	436	5782
Oesterreich	4	40
Deutschland	349	5661
Frankreich	4	48

Zusammen 1179 17299

Sommersaison 1964 und 1965

Ankünfte nach dem Herkunftsland der Gäste, in Gast-, Beherbergungsbetrieben und Ferienwohnungen \*)  
nach Monaten

Län- der Nr.	Herkunftsland (Ständiger Wohnsitz der Gäste)		Mai		Juni		Juli		August		September		Oktober		Zusammen	
	1964	1965	1964	1965	1964	1965	1964	1965	1964	1965	1964	1965	1964	1965	1964	1965
1																
	Berufstätige Dauergäste in- und ausländischer Herkunft 1)															
1	8	6	15	21	5	9	9	9	-	9	5	1	1	20	43	57
2	8	52	43	13	274	168	339	260	339	79	31	17	14	760	760	538
3	1185	1248	1347	1260	1963	1993	1588	1867	1588	1303	1617	1065	1353	8451	8451	9338
4	197	210	241	191	227	225	286	298	286	259	200	168	175	1378	1378	1299
5	1797	1342	1845	1906	2213	2282	3112	3089	3112	2216	1961	1097	1306	12280	12280	11886
6	298	227	999	711	1023	807	1297	1209	1297	691	622	145	102	4453	4453	3678
7	203	239	229	306	628	826	1239	1378	1239	291	392	94	114	2684	2684	3255
8	221	82	188	254	322	402	824	1077	824	287	387	83	120	1925	1925	2322
9	23	50	50	76	157	244	263	243	263	83	58	13	15	589	589	686
10	57	53	66	189	115	214	76	118	76	78	71	28	42	420	420	687
11	3	7	21	18	11	17	10	24	10	3	4	1	3	49	49	73
12	3	4	9	11	8	16	20	30	20	8	6	4	3	52	52	70
13	73	148	114	151	262	209	318	188	318	131	104	53	58	951	951	858
14	2	6	9	15	4	20	4	11	4	10	13	6	11	35	35	76
15	-	-	2	9	1	1	1	-	1	24	5	5	2	33	33	17
16	20	8	16	9	28	20	17	28	17	18	16	14	13	113	113	94
17	44	40	97	30	129	148	104	37	104	30	46	19	26	423	423	327
18	8	4	16	21	16	12	14	30	14	14	10	10	4	78	78	81
19	11	8	1	7	3	-	9	15	9	11	14	4	4	39	39	48
20	34	10	24	3	24	24	8	29	8	9	16	1	8	100	100	90
21	867	754	938	860	1533	1485	1102	1238	1102	868	859	494	548	5802	5802	5744
22	24	21	16	54	53	32	48	34	48	17	27	15	12	173	173	180
23	13	14	17	27	33	13	28	23	28	19	5	1	23	111	111	105
24	10	6	11	8	5	-	12	21	12	10	6	9	3	57	57	44
25	13	23	10	27	17	28	55	139	55	30	27	6	39	131	131	283
	8	13	14	21	18	10	16	16	16	17	8	-	14	73	73	82
	5130	4575	6338	6198	9072	9205	10799	11402	10799	6511	6506	3353	4032	41203	41203	41918
	T o t a l															

\*) Ferienwohnungen: Juni, Juli, August, September  
1) Siehe Blatt 2



## Sommerseason 1964 und 1965

Nächtigen nach dem Herkunftsland der Gäste, in Gast-, Beherbergungsbetrieben und Ferienwohnungen \*)  
nach Monaten

Län- der Nr.	Herkunftsland (Ständiger Wohnsitz der Gäste)	Mai		Juni		Juli		August		September		Oktober		Zusammen	
		1964	1965	1964	1965	1964	1965	1964	1965	1964	1965	1964	1965	1964	1965
	Berufstätige Dauergäste in- und ausländischer Herkunft 1) . . . . .	537	642	671	860	1064	809	915	501	600	377	473	397	4260	3586
1	Liechtenstein . . . . .	9	360	664	240	2984	1877	6026	3798	1174	609	67	40	10924	6924
2	Schweiz . . . . .	2669	2825	3455	3037	8243	8813	5878	6645	3651	4012	2625	3258	26521	28590
3	Oesterreich . . . . .	325	443	365	385	561	455	481	661	431	423	423	399	2586	2766
4	Deutschland . . . . .	3645	3281	3617	5006	6567	7059	13026	11771	5831	5912	2491	3050	35177	36079
5	Grossbritannien, Irland . . . . .	455	386	1774	972	2390	1182	2882	1818	1110	896	217	195	8828	5449
6	Frankreich . . . . .	355	421	325	501	1271	1463	2471	2311	410	600	124	188	4956	5484
7	Italien . . . . .	300	140	254	334	615	517	1055	1425	341	514	93	198	2658	3128
8	Belgien . . . . .	31	70	62	129	470	411	375	350	179	111	20	31	1137	1102
9	Dänemark . . . . .	108	119	122	299	236	294	188	218	184	124	55	101	893	1155
10	Finnland . . . . .	5	12	21	22	11	19	12	24	6	10	5	6	60	93
11	Luxemburg, Monaco . . . . .	4	6	9	29	84	113	152	181	48	30	4	24	301	383
12	Niederlande . . . . .	183	258	166	263	437	488	685	341	219	147	125	88	1815	1585
13	Norwegen . . . . .	4	10	10	52	6	22	6	12	10	23	21	31	57	150
14	Portugal . . . . .	-	-	2	9	3	1	1	-	25	7	7	2	38	19
15	Spanien . . . . .	23	9	23	11	32	27	26	49	18	25	18	23	140	144
16	Schweden . . . . .	81	134	147	51	724	692	174	64	52	65	34	36	1212	1042
17	Tschechoslowakei, Ungarn, Polen, Sowjetunion . . . . .	15	10	20	38	23	25	30	51	16	18	40	8	144	150
18	Albanien, Jugoslawien, Rumänien, Bulgarien . . . . .	26	9	1	7	3	-	10	16	17	14	4	4	61	50
19	Griechenland . . . . .	77	32	33	26	38	32	8	48	17	22	1	9	174	169
20	Vereinigte Staaten (USA) . . . . .	1114	977	1165	1169	2010	1902	1531	1630	1056	1168	656	742	7532	7588
21	Kanada . . . . .	30	41	57	68	55	36	52	57	63	46	27	12	284	260
22	Zentralamerika . . . . .	19	28	30	35	34	15	40	65	30	67	1	29	154	239
23	Afrika . . . . .	22	6	30	11	7	-	70	21	27	10	14	6	170	54
24	Asien . . . . .	16	39	19	66	20	51	97	196	39	35	7	42	198	429
25	Australien, Ozeanien . . . . .	11	21	24	24	18	15	16	23	23	12	-	24	92	119
	T o t a l	10064	10279	13066	13644	27906	26318	36207	32276	15577	15277	7552	8943	110372	105737

\*) Ferienwohnungen: Juni, Juli, August, September

1) Siehe Blatt 2

Ankünfte nach Gemeinden und Monaten 1964 und 1965  
in Gast- und Beherbergungsbetrieben

Gemeinden	Mai		Juni		Juli		August		September		Oktober		Zusammen		Zu- oder Abnahme		
	1964	1965	1964	1965	1964	1965	1964	1965	1964	1965	1964	1965	1964	1965	im ganzen	in Prozent	
	Vaduz	2839	2548	3492	3133	4093	4283	4745	5583	3336	3553	2219	2073	20724	21173	449	2,1
Triesen	1015	919	1150	1320	1887	1711	2364	2124	1358	1314	446	701	8220	8089	-131	-1,5	
Balzers	170	103	165	220	368	294	574	438	258	194	75	72	1610	1321	-289	-17,9	
Triesenberg	475	313	592	584	931	934	1022	1132	650	489	198	507	3868	3959	91	2,3	
Schaan	509	579	777	681	881	1012	1066	1246	606	670	375	518	4210	4706	496	11,7	
Planken	*	*	*	*	*	*	*	*	*	*	*	*	*	*	*	*	*
Eschen	*	*	*	*	*	*	*	*	*	*	*	*	*	*	*	*	*
Mauren	75	89	91	123	164	223	245	206	109	91	28	53	712	785	73	10,2	
Gamprin	30	6	*)	61	76	144	112	130	39	78	12	96	269	515	246	91,4	
Ruggell	*	*	*	*	*	*	*	*	*	*	*	*	*	*	*	*	*
Scheitlenberg	17	18	*)	36	42	40	36	43	30	42	-	12	125	191	66	52,8	
T o t a l	5130	4575	6267	6158	8442	8641	10164	10902	6382	6431	3353	4032	39738	40739	1001	2,5	

\*) Im Juli enthalten

Mächtigungen nach Gemeinden und Monaten 1964 und 1965  
in Gast- und Beherbergungsbetrieben

Gemeinden	Mai		Juni		Juli		August		September		Oktober		Zusammen		Zu- oder Abnahme	
	1964	1965	1964	1965	1964	1965	1964	1965	1964	1965	1964	1965	1964	1965	im ganzen	in Prozent
Vaduz	4655	4314	5570	5380	7798	7062	9573	8663	5560	5614	3527	3336	36683	34369	-2314	-6,3
Triesen	1612	1544	1876	2203	3219	3089	3985	3492	1932	2295	647	1030	13271	13653	382	2,8
Balzers	204	117	195	234	381	400	641	633	271	302	90	100	1782	1786	4	0,2
Triesenberg	1166	1683	1532	2246	4668	4869	5526	5882	2405	2192	955	1708	16252	18580	2328	14,3
Schaan	2017	2180	2463	2244	2819	3023	3288	3951	2493	2592	1961	2310	15041	16300	1259	8,3
Planken	*	*	*	*	*	*	*	*	*	*	*	*	*	*	*	*
Eschen	*	*	*	*	*	*	*	*	*	*	*	*	*	*	*	*
Mauren	269	243	249	273	368	425	346	330	199	191	150	150	1581	1612	31	1,9
Gamprin	119	144	*)	353	590	419	515	346	257	240	222	241	1703	1743	40	2,3
Ruggell	*	*	*	*	*	*	*	*	*	*	*	*	*	*	*	*
Schefflenberg	22	54	*)	148	287	229	345	577	121	319	-	68	775	1395	620	80,0
T o t a l	10064	10279	11885	13081	20130	19516	24219	23874	13238	13745	7552	8943	87088	89438	2350	2,6

\*) Im Juli enthalten

## Gästekünfte und Logiernächte nach Monaten und Betriebsarten 1964 und 1965

Betriebsarten	Gästekünfte										Logiernächte					Durchschnittliche Aufenthaltsdauer, Logiernächte
	1964					1965										
	Mai	Juni	Juli	August	September	Oktober	Total	Mai	Juni	Juli	August	September	Oktober	Total		
Hotels	4277	5158	6361	7209	5048	2955	31008	7317	8467	11887	14311	8704	5304	55990	1,8	
Alpenhotels	243	246	378	402	253	61	1583	473	405	1585	1401	452	98	4414	2,7	
Alpengasthöfe -wirtschaften	57	58	103	118	104	18	458	93	239	223	350	190	28	1723	2,4	
Gasthöfe, Wirtschaften	421	514	1100	1702	638	187	4562	885	881	2574	3184	1273	645	9442	2,0	
Pensionen, Erholungsheim	40	149	108	211	146	102	756	809	1065	1732	2732	1609	1235	9182	12,1	
Zimmervermietung	92	142	392	522	193	30	1371	487	828	2129	2241	1010	242	6937	5,0	
<u>Gast- und Beherbergungs- betriebe</u>	5130	6267	8442	10164	6382	3353	39738	10064	11885	20130	24219	13238	7552	87088	2,1	
<u>Ferienwohnungen</u>	*	71	630	635	129	*	1465	*	1181	7776	11988	2339	*	23284	15,8	
Hotels	3910	5034	6571	8179	5321	3373	32388	6870	8599	11500	13976	8809	5992	55746	1,7	
Alpenhotels	92	193	377	533	184	220	1599	127	323	1501	1652	408	442	4453	2,7	
Alpengasthöfe -wirtschaften	24	50	72	113	77	52	388	146	252	228	252	182	60	1120	2,8	
Gasthöfe, Wirtschaften	323	601	1124	1499	606	291	4444	897	1512	2586	3299	1824	793	10911	2,4	
Pensionen, Erholungsheim	163	111	138	165	109	65	751	1780	1281	1719	2465	1686	1173	10104	13,4	
Zimmervermietung	63	169	359	413	134	31	1169	459	1114	1982	2230	836	483	7104	6,0	
<u>Gast- und Beherbergungs- betriebe</u>	4575	6158	8641	10902	6431	4032	40739	10279	13081	19516	23874	13745	8943	89438	2,1	
<u>Ferienwohnungen</u>	*	40	564	500	75	*	1179	*	563	6802	8402	1532	*	17309	14,6	

Gastgewerbebetriebe, Gästeankünfte, Logiernächte (ohne Ferienwohnungen) 1961 - 1965

Total und in Prozent

Monat	Gastgewerbebetriebe					Gästeankünfte					Logiernächte				
	1961	1962	1963	1964	1965	1961	1962	1963	1964	1965	1961	1962	1963	1964	1965
Mai	58	58	56	60	58	4031	3843	4227	5130	4575	7528	7618	8553	10064	10279
Juni	59	65	65	61	67	5025	6069	7032	6267	6158	10135	10905	14025	11885	13081
Juli	59	66	66	72	69	7203	8054	8668	8442	8641	12938	14947	18941	20130	19516
August	61	67	67	73	71	8873	9583	10018	10164	10902	15640	18690	23173	24219	23874
September	60	65	65	63	70	5820	6287	6875	6382	6431	10870	11644	15147	13238	13745
Oktober	58	58	58	58	61	3097	3410	3877	3353	4032	6318	6475	8913	7552	8943
T o t a l	59	63	62	64	66	34049	37246	40697	39738	40739	63429	70279	88752	87088	89438
						im ganzen									
						In Prozent 1960 = 100									
Mai	98,3	98,3	94,9	101,6	98,3	115,9	110,5	121,6	147,5	131,6	112,5	113,9	127,9	150,5	153,7
Juni	100,0	110,1	110,1	103,3	113,5	91,3	111,5	129,2	115,2	113,2	93,1	89,3	143,8	121,9	134,1
Juli	98,3	110,0	110,0	120,0	115,0	110,1	117,7	126,7	123,4	126,3	115,6	117,9	149,4	158,8	153,9
August	103,3	113,5	113,5	123,7	120,3	100,6	109,6	114,6	116,3	124,7	98,1	120,9	149,9	156,6	154,4
September	101,6	110,1	110,1	106,7	118,6	120,1	126,0	137,8	127,9	128,9	121,9	130,8	170,2	148,7	154,4
Oktober	101,7	101,7	101,7	101,7	107,0	128,1	141,1	160,4	138,7	166,8	137,4	140,9	193,9	164,3	194,6
T o t a l	101,7	107,3	106,8	110,3	113,7	106,7	116,7	127,5	124,5	127,7	109,2	121,0	152,8	149,9	154,0

Durchschnittliche Aufenthaltsdauer, vorhandene Gastbetten, Frequenzziffern der Gastbettenbesetzung  
in Gastgewerbebetrieben (ohne Ferienwohnungen) 1961 - 1965  
im ganzen und in Prozent

Monat	Durchschnittliche Aufenthaltsdauer					Vorhandene Gastbetten					Frequenzziffern der Gastbettenbesetzung				
	1961	1962	1963	1964	1965	1961	1962	1963	1964	1965	1961	1962	1963	1964	1965
Mai	1,8	1,9	2,0	1,9	2,1	1109	1162	1147	1113	1123	21,9	21,1	24,0	29,1	29,5
Juni	2,0	1,8	1,9	1,8	2,0	1154	1134	1221	1162	1284	26,0	29,4	38,2	34,0	33,9
Juli	1,7	1,8	2,1	2,3	2,3	1120	1266	1255	1287	1373	37,2	38,0	48,6	50,4	45,8
August	1,7	1,9	2,3	2,3	2,2	1127	1279	1265	1295	1380	44,7	47,1	58,5	60,3	55,8
September	1,8	1,8	2,2	2,0	2,1	1136	1248	1210	1253	1433	31,8	31,1	41,7	35,2	31,9
Oktober	2,0	1,8	2,2	2,1	2,1	1094	1176	1142	1134	1345	18,6	17,7	25,1	21,4	21,4
T o t a l	1,8	1,8	2,1	2,1	2,1	1123	1227	1206	1207	1323	30,0	30,7	39,3	38,4	36,3
In Prozent 1960 = 100															
Mai	94,7	100,0	105,2	100,0	110,5	105,3	110,3	108,9	105,6	106,6	106,8	102,9	117,0	141,9	143,9
Juni	117,6	94,4	111,7	105,8	117,6	108,0	106,1	114,3	108,8	120,2	84,6	104,2	124,4	110,7	110,4
Juli	62,9	66,6	77,7	85,1	85,1	103,3	116,7	115,7	118,7	126,6	99,4	101,6	129,9	134,7	122,4
August	56,8	63,3	76,6	76,6	73,3	105,0	119,1	117,8	120,6	128,6	96,1	101,2	125,8	129,6	120,0
September	75,0	75,0	91,6	83,3	87,5	104,6	114,9	111,4	115,3	131,9	116,4	113,9	152,7	128,9	116,8
Oktober	105,2	94,7	105,7	110,5	110,5	99,8	107,2	106,4	103,4	122,7	136,7	130,1	184,5	157,3	157,3
T o t a l	81,8	81,8	95,4	90,9	95,4	104,3	114,0	112,0	112,1	122,9	102,3	106,1	134,1	131,0	123,8

Massenlager (Matratzen)  
in Alpenhotels und Alpengasthöfen

1960 - 1965

Jahr	Mai	Juni	Juli	August	September	Oktober	Total
------	-----	------	------	--------	-----------	---------	-------

## Matratzen

1960							102
1961							112
1962							172
1963							172
1964							152
1965							152

## Ankünfte

1960	36	149	114	93	90	5	487
1961	75	127	228	200	161	17	808
1962	2	276	200	411	291	64	1244
1963	-	71	117	155	102	127	572
1964	82	217	184	175	145	95	898
1965	16	98	257	468	272	95	1206

## Nächtigungen

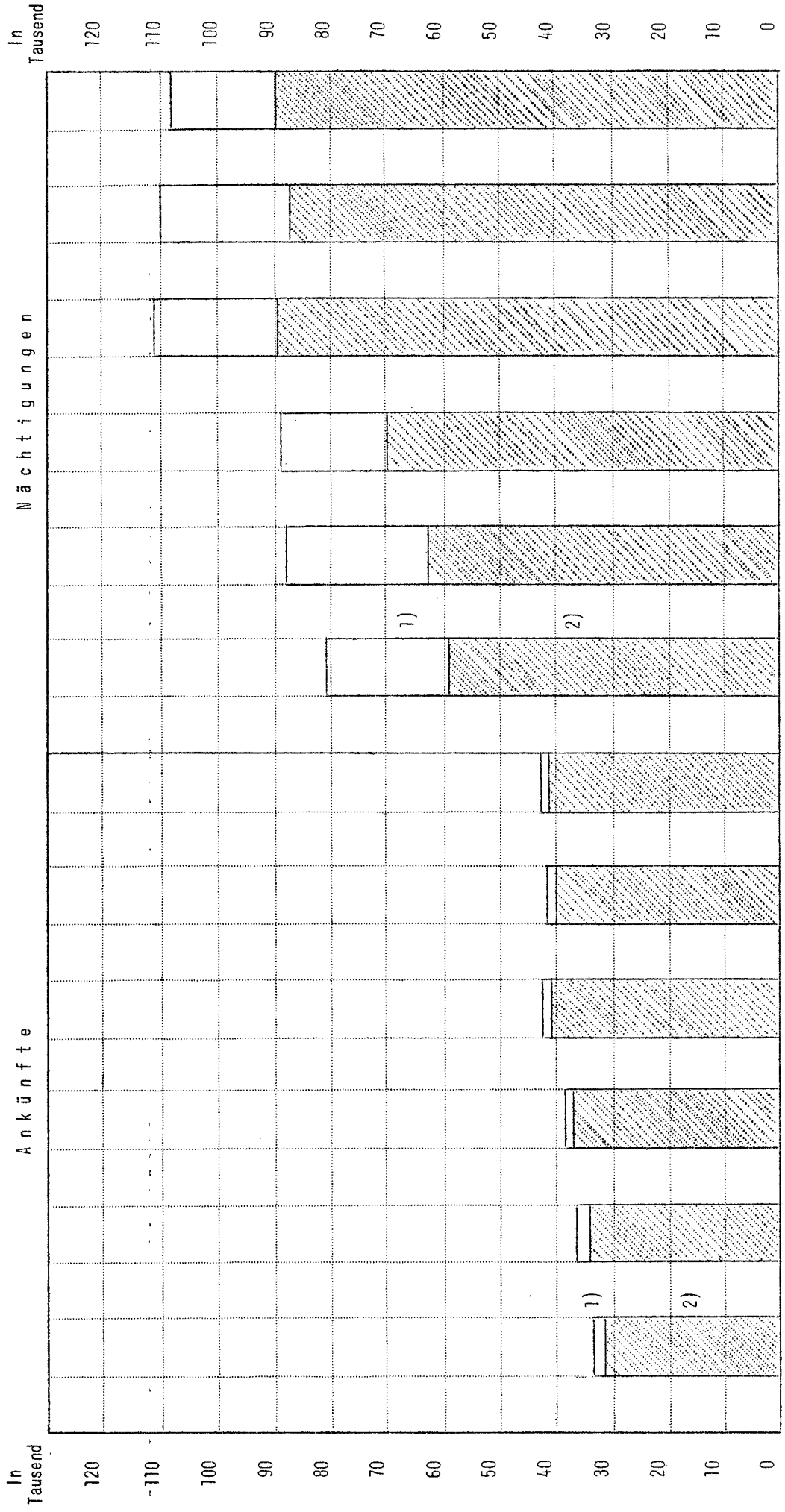
1960	58	156	124	95	92	5	530
1961	95	173	374	375	166	50	1233
1962	2	326	283	461	291	70	1433
1963	-	89	133	224	102	275	823
1964	84	262	300	187	176	143	1152
1965	16	123	257	663	284	179	1522

Hauptberuflich Beschäftigte  
im Gast- und Beherbergungsgewerbe

Monat	Mai		Juni		Juli		August		September		Oktober	
	1964	1965	1964	1965	1964	1965	1964	1965	1964	1965	1964	1965
Hotels	263	264	273	279	279	287	273	277	236	264	228	240
Alpenhotels	23	30	24	32	24	36	31	36	27	28	25	27
Alpengasthöfe -wirtschaften	9	6	9	8	12	11	10	8	9	7	10	7
Gasthöfe, Wirtschaften	62	48	53	54	67	62	67	59	75	58	63	53
Pensionen	12	11	15	7	15	12	15	12	12	13	10	8
Zimmervermietung	6	8	8	13	13	16	11	15	7	7	4	6
<b>T o t a l</b>	<b>375</b>	<b>367</b>	<b>382</b>	<b>393</b>	<b>410</b>	<b>424</b>	<b>407</b>	<b>407</b>	<b>366</b>	<b>377</b>	<b>340</b>	<b>341</b>
Geschlecht												
Männlich	116	133	122	132	127	136	122	126	107	118	108	109
Weiblich	259	234	260	261	283	288	285	281	259	259	232	232



Ankünfte und Nächtigungen 1960 - 1965  
Gastgewerbe-, Beherbergungsbetriebe und Ferienwohnungen



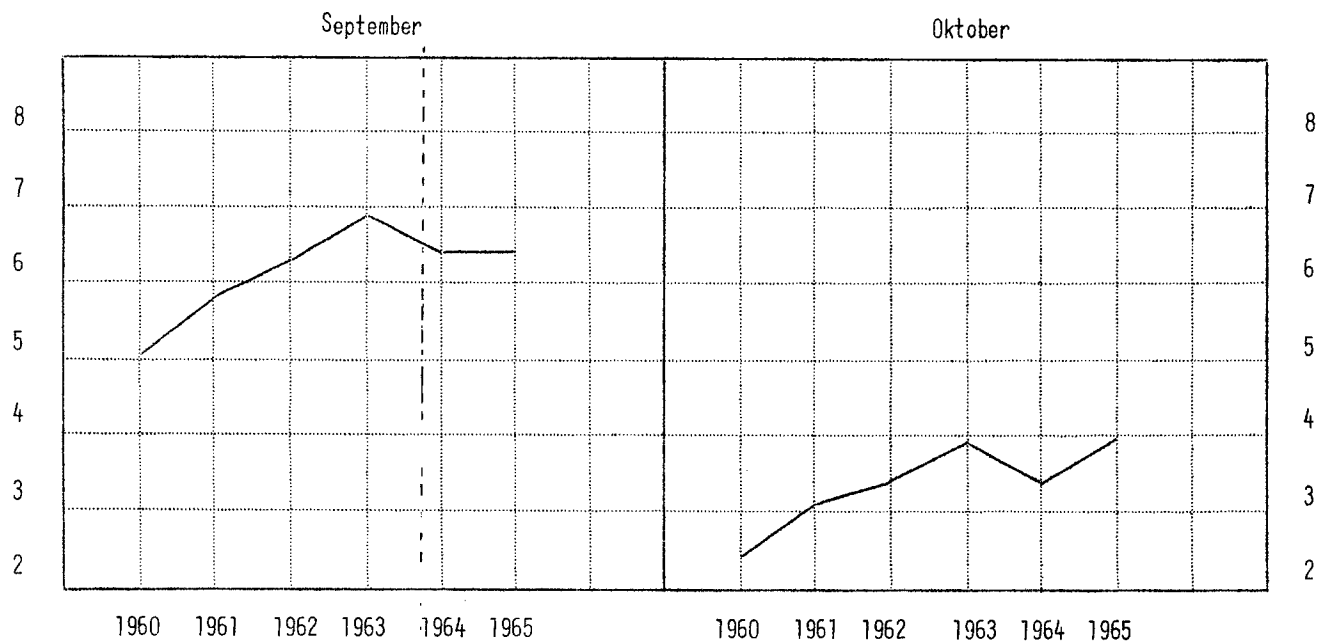
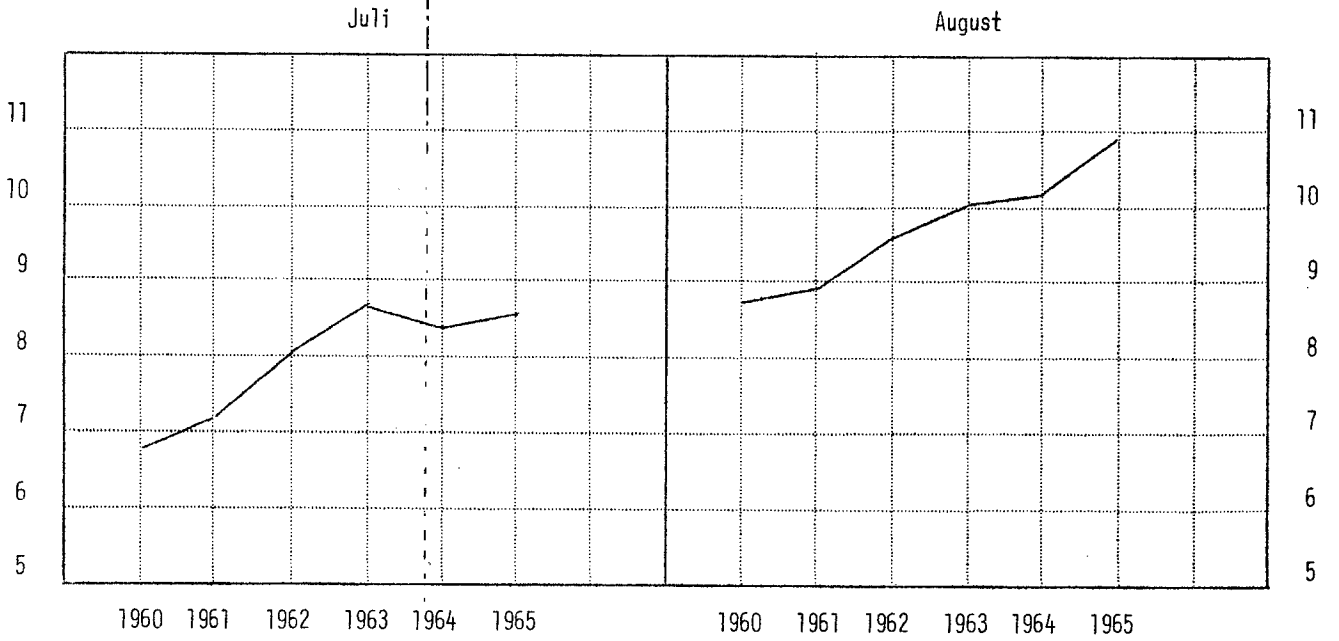
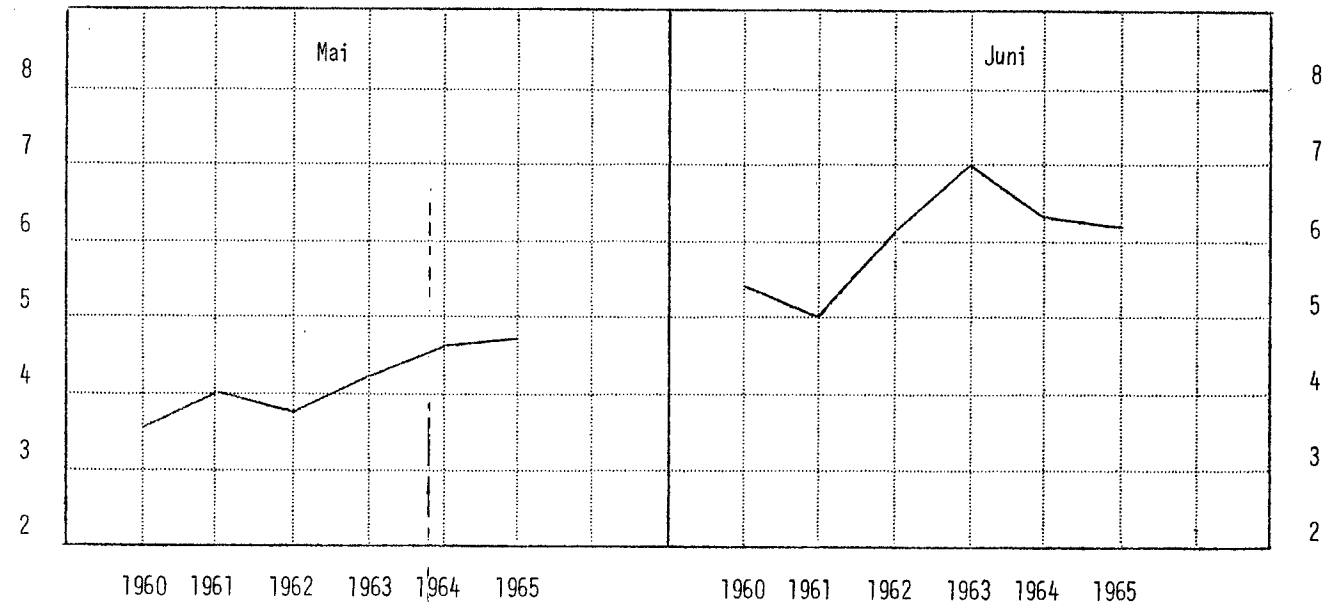
1) Ferienwohnungen  
2) Gastgewerbe- und Beherbergungsbetriebe

Ankünfte

In Tausend

in Gastgewerbe- und Beherbergungsbetrieben nach Monaten 1960 - 1965

In Tausend



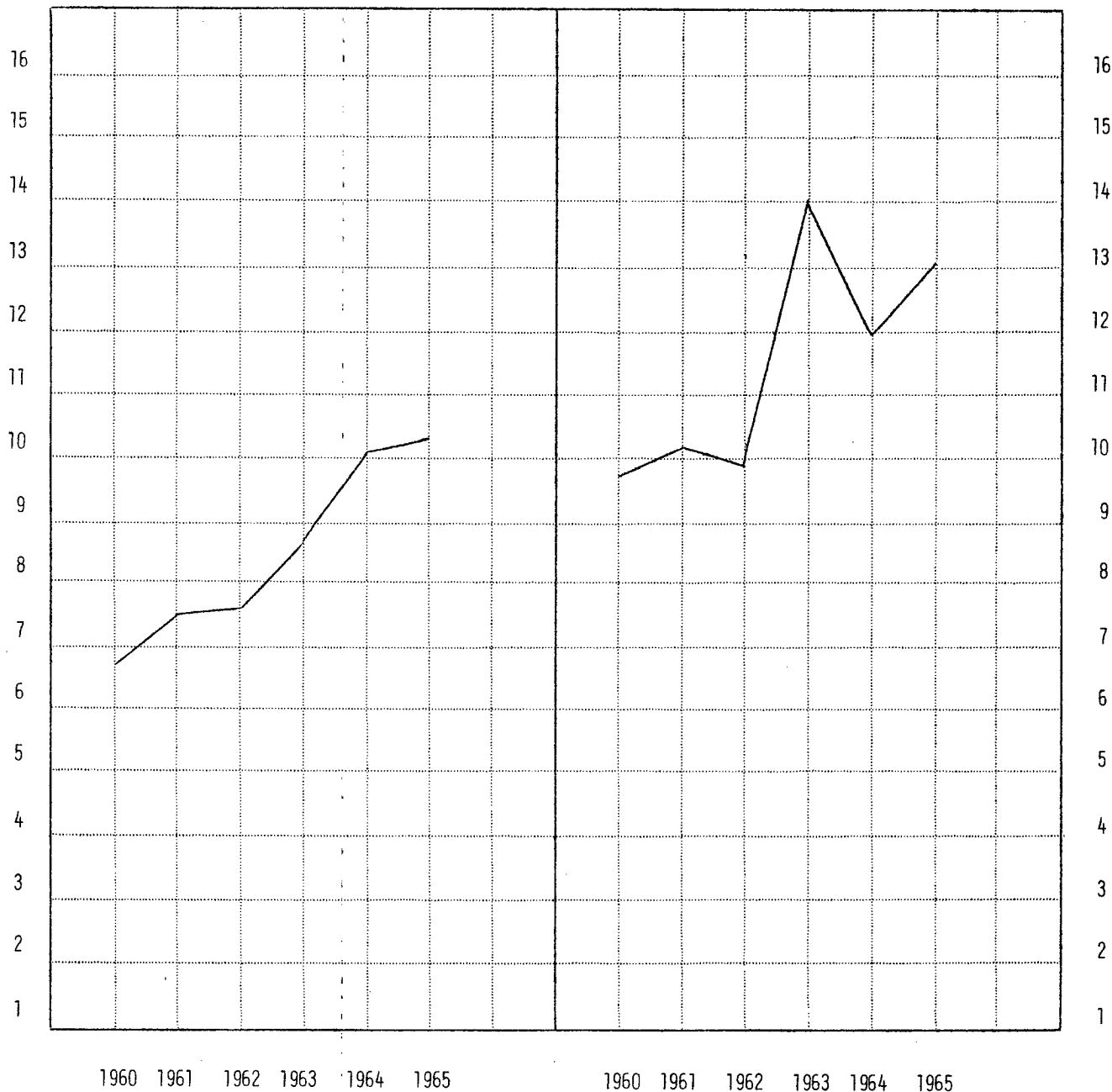
Nächtigungen  
in Gast- und Beherbergungsbetrieben im Mai und Juni 1960 - 1965

In  
Tausend

In  
Tausend

Mai

Juni



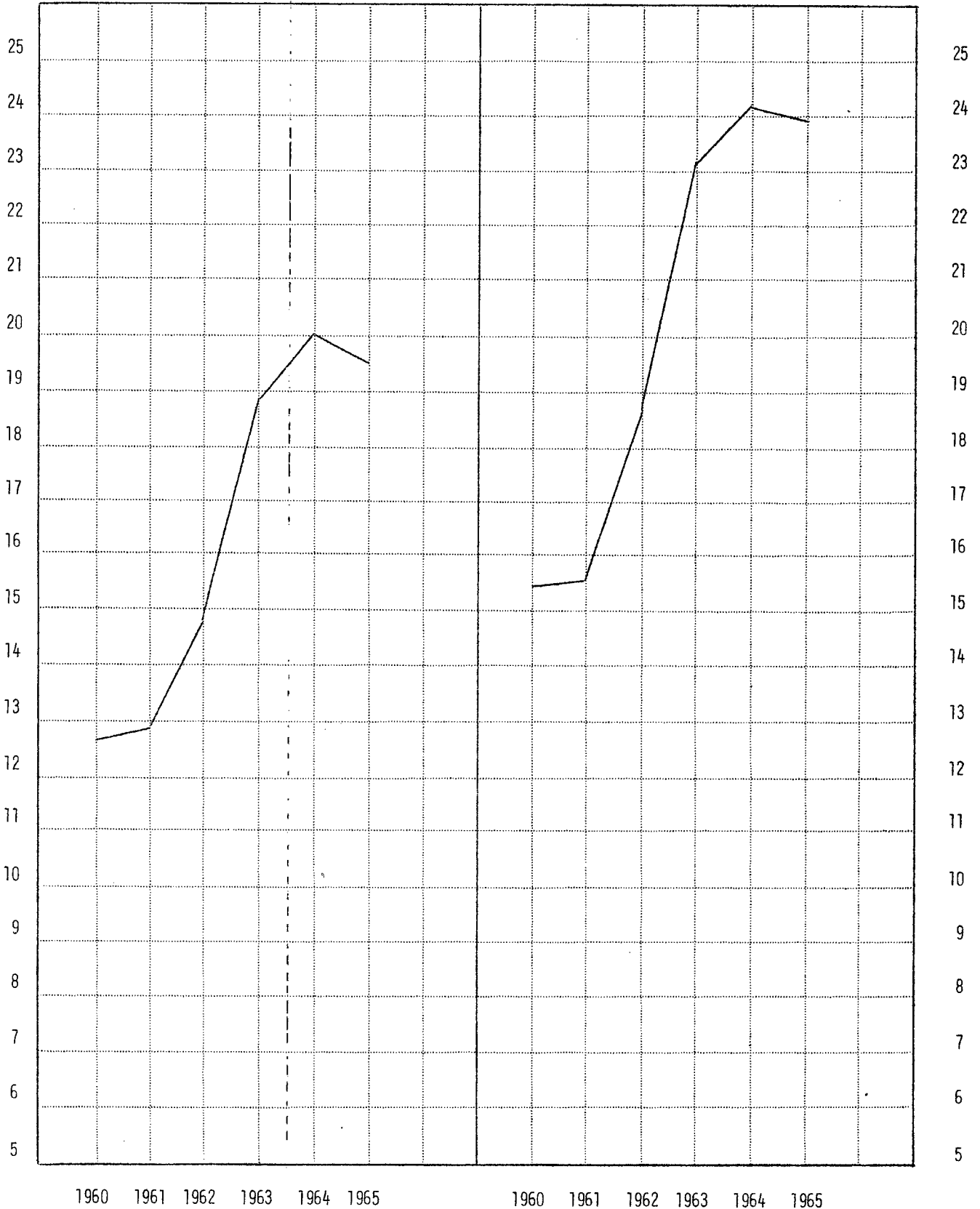
Nächtigungen  
in Gast- und Beherbergungsbetrieben im Juli und August 1960 - 1965

In  
Tausend

In  
Tausend

Juli

August



Nächtigungen  
in Gast- und Beherbergungsbetrieben im September und Oktober 1960 - 1965

In  
Tausend

In  
Tausend

September

Oktober

