

AMT FÜR STATISTIK
FÜRSTENTUM LIECHTENSTEIN

Konjunkturmfrage

1. Quartal 2017



LIECHTENSTEIN

Herausgeber und Vertrieb	Amt für Statistik Äulestrasse 51 9490 Vaduz Liechtenstein T +423 236 68 76 F +423 236 69 36 www.as.llv.li
Auskunft	Simon Gstöhl T +423 236 68 77 Karin Knöllner T +423 236 64 54 info.as@llv.li
Thema	4 Volkswirtschaft
Erscheinungsweise	Vierteljährlich
Copyright	Wiedergabe unter Angabe des Herausgebers gestattet. © Amt für Statistik

Inhaltsübersicht

A Einführung in die Ergebnisse

Vorwort	4
Hauptergebnisse	5

B Ergebnisse der Umfrage

Industrie und warenproduzierendes Gewerbe (Gesamt)	6
Metallindustrie und -gewerbe	8
Nichtmetallindustrie und -gewerbe	10
Baugewerbe	12
Beschäftigungsentwicklung	14

C Methodik

Methodik der Quantifizierung für die grafische Darstellung	16
Fragebogen der Konjunkturumfrage	17

A Einführung in die Ergebnisse

Vorwort

Das Amt für Statistik führt vierteljährlich eine Konjunkturumfrage in der Industrie und im warenproduzierenden Gewerbe durch. Die Umfrageergebnisse zeigen, wie die Unternehmen ihre aktuelle Lage und die weitere Entwicklung einschätzen. Gefragt wird auch nach der Auslastung, den Auftragseingängen und den Erträgen.

Der Fragebogen wurde am 31. März 2017 an 44 Unternehmen mit 9 495 Beschäftigten (in Vollzeitäquivalenten) verschickt.

Für das 1. Quartal 2017 haben sich alle Unternehmen an der Konjunkturumfrage beteiligt. Dies entspricht beschäftigungsmässig einem Anteil von 70% des Industriesektors bzw. 30% der liechtensteinischen Volkswirtschaft.

Aus der Metallindustrie haben 15 Unternehmen mit 5 260 Beschäftigten an der Konjunkturumfrage teilgenommen. In der Nichtmetallindustrie waren es 17 Unternehmen mit 3 687 Beschäftigten und im Baugewerbe 12 Unternehmen mit 548 Beschäftigten.

Diese Publikation und weitere Statistiken finden Sie im Internet unter www.as.liv.li.

Für weitere Auskünfte stehen wir Ihnen gerne zur Verfügung.

Vaduz, 18. Mai 2017

**AMT FÜR STATISTIK
FÜRSTENTUM LIECHTENSTEIN**

Hauptergebnisse

Anzeichen von Aufhellungen im Bausektor

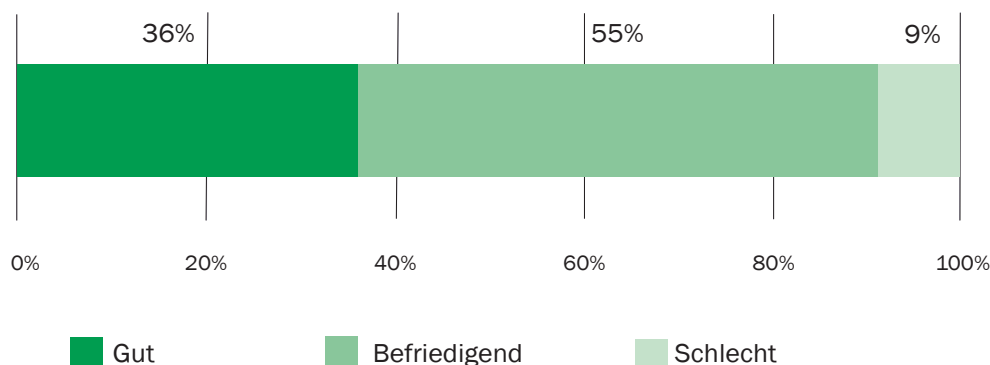
Die Industrie und das warenproduzierende Gewerbe erfreuen sich am Ende des 1. Quartals 2017 einer guten allgemeinen Geschäftslage. Der im 2. Halbjahr 2016 beobachtete positive Trend setzt sich somit auch 2017 fort. 36% der befragten Unternehmen (gewichtet nach Beschäftigten) beurteilen die allgemeine Lage als gut, während nur 9 % sie als schlecht einschätzen. 55% bezeichnen sie als befriedigend. Für das 2. Quartal 2017 rechnen die Unternehmen mit einer weiterhin positiven Entwicklung. Die Unternehmen gehen von vermehrten Auftragseingängen sowie einer steigenden Anlagenauslastung aus. Auch die Beschäftigungsentwicklung wird positiv beurteilt.

Erste Anzeichen für eine Aufhellung der allgemeinen Lage zeichnen sich im Bausektor ab. Zwar beurteilt eine Mehrheit der befragten Unternehmen am Ende des 1. Quartals die allgemeine Lage noch immer als schlecht, für das 2. Quartal wird jedoch vermehrt mit einer befriedigenden Geschäftslage gerechnet. Die befragten Unternehmen erwarten eine Zunahme bei den Auftragseingängen und eine verbesserte Anlagenauslastung. Zudem rechnet die Branche häufiger mit einer Erhöhung des Personalbestands.

In der Nichtmetallindustrie wird die allgemeine Lage vermehrt positiv beurteilt. 36% der befragten Unternehmen schätzen sie am Ende des 1. Quartals als gut ein, während sie nur 4% als schlecht beschreiben. Ein Grossteil (60%) beurteilt sie immerhin als befriedigend. Sowohl die Erträge als auch der Personalbestand haben sich seit Jahresanfang positiv entwickelt. Für das 2. Quartal rechnen die Befragten jedoch mit keiner weiteren Verbesserung der allgemeinen Lage.

In der Metallindustrie wird die allgemeine Lage weiterhin als gut beurteilt. Eine Mehrheit der befragten Unternehmen (52%) rechnen zudem mit einer weiterhin guten Geschäftslage im 2. Quartal, während die meisten übrigen Unternehmen (47%) weiterhin von einer befriedigenden Geschäftslage ausgehen. Nur gerade 1% erwartet eine schlechte allgemeine Lage. Die Unternehmen der Metallindustrie gehen zudem von einer verbesserten Ertragslage und steigendem Personalbestand im laufenden Quartal aus.

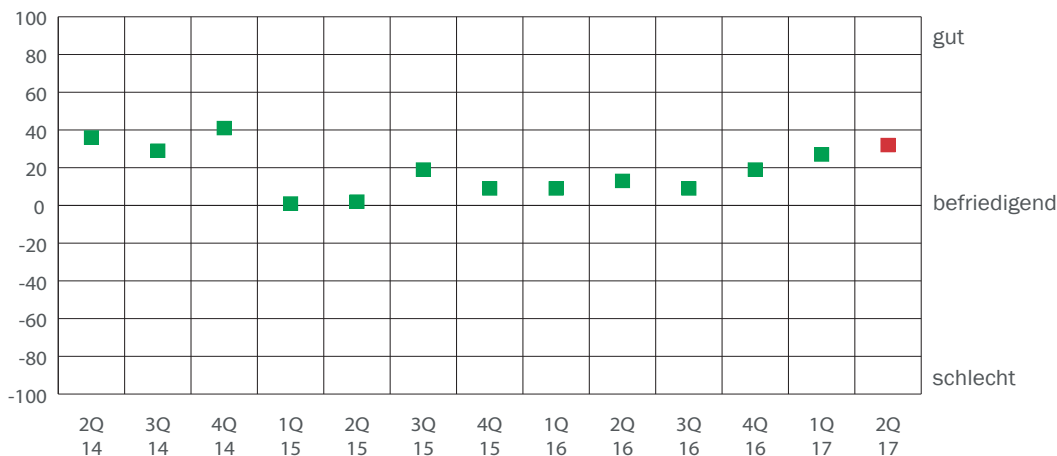
Allgemeine Lage gesamt - 1. Quartal 2017



B Ergebnisse der Umfrage

Industrie und warenproduzierendes Gewerbe (Gesamt)

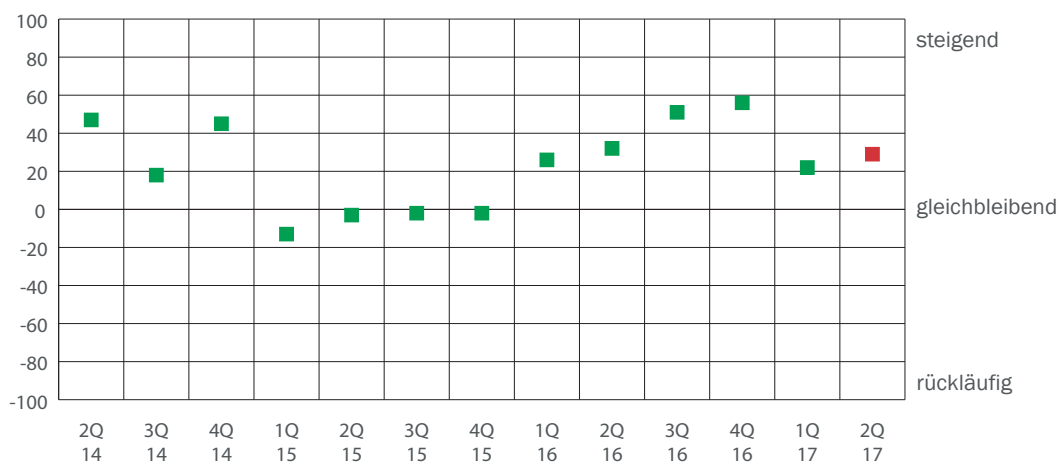
Allgemeine Lage



Die allgemeine Lage der Industrie und des warenproduzierenden Gewerbes ist gut. 36% der Unternehmen bezeichnen die Lage als gut. Für 55% der Unternehmen ist die Lage im 1. Quartal 2017 befriedigend und 9% der Unternehmen beurteilen sie als schlecht.

Für das 2. Quartal 2017 sind die Erwartungen der Unternehmen gut. 32% der Unternehmen gehen von einer guten Lage aus, 67% rechnen mit befriedigenden Aussichten und 1% der Unternehmen beurteilt die Aussichten als schlecht.

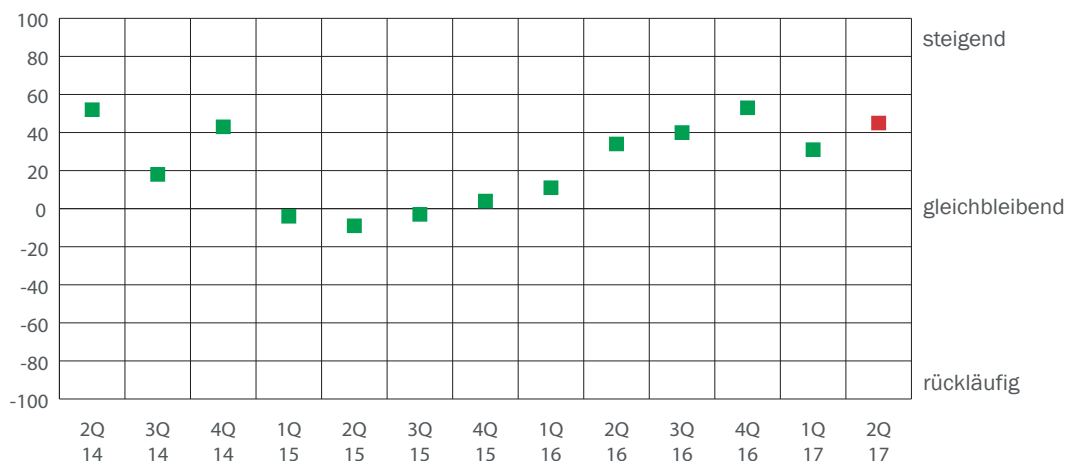
Anlagenauslastung



Die Maschinen- und Anlagenauslastung ist im 1. Quartal 2017 steigend. 30% der Unternehmen melden eine steigende Auslastung. Bei 63% der Unternehmen bleibt die Anlagenauslastung im 1. Quartal 2017 gleich, bei 7% ist sie rückläufig.

Für das laufende Quartal erwarten die Unternehmen weiterhin eine steigende Maschinen- und Anlagenauslastung. 29% der Unternehmen gehen von einer steigenden Auslastung aus, 70% erwarten eine gleichbleibende Auslastung und 1% der Unternehmen rechnet mit einem Rückgang der Maschinen- und Anlagenauslastung.

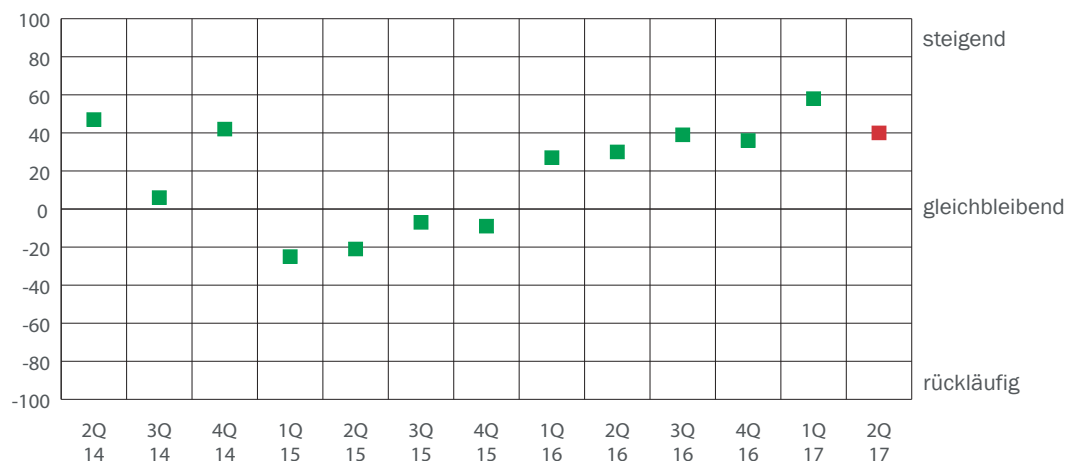
Auftragseingänge



Die Auftragseingänge sind im 1. Quartal 2017 gestiegen. 44% der Unternehmen melden steigende Auftragseingänge, bei 43% der Unternehmen sind die Auftragseingänge gleichbleibend. Rückläufige Auftragseingänge melden 13% der Unternehmen.

Für das 2. Quartal 2017 rechnen die Unternehmen mit steigenden Auftragseingängen. 46% der Unternehmen erwarten steigende Auftragseingänge. Mit gleichbleibenden Auftragseingängen rechnen 52% der Unternehmen und 2% der Unternehmen gehen von einem Rückgang der Aufträge aus.

Erträge

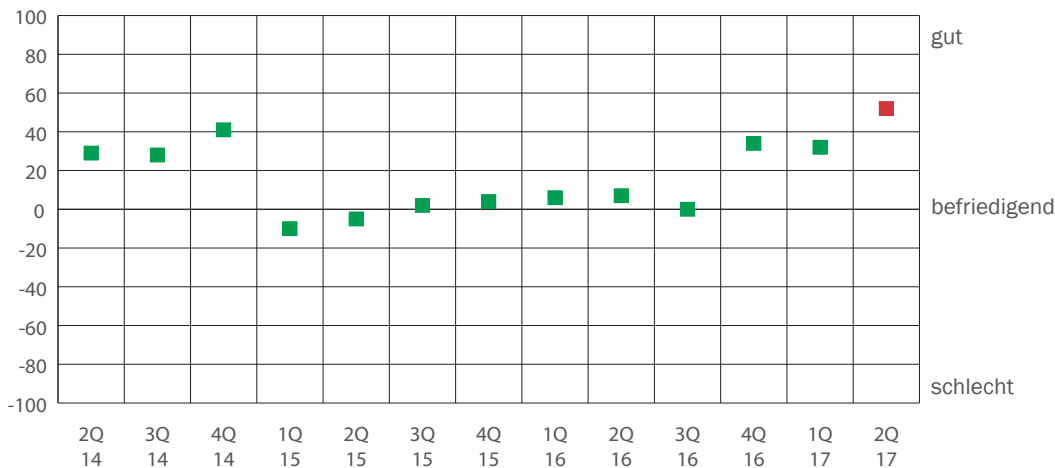


Die Erträge sind im 1. Quartal 2017 angestiegen. 64% der Unternehmen melden steigende Erträge. 29% der Unternehmen beobachten gleichbleibende Erträge und bei 7% der Unternehmen sind die Erträge rückläufig.

Für das 2. Quartal 2017 rechnen die Unternehmen mit steigenden Erträgen. 42% der Unternehmen erwarten steigende Erträge, 56% der Unternehmen gehen von gleichbleibenden Erträgen aus und 2% der Unternehmen rechnen mit rückläufigen Erträgen. Die Erträge sind dabei definiert als die Summe aus Umsatzerlösen, Finanzerträgen und sonstigen Erträgen.

Metallindustrie und -gewerbe

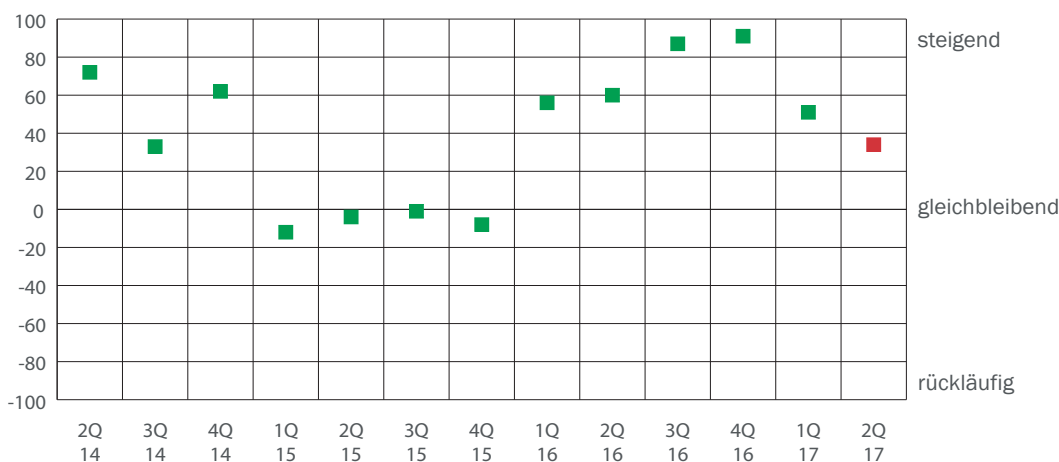
Allgemeine Lage



Die 15 meldenden Unternehmen der Metallbranche beurteilen ihre allgemeine Lage im 1. Quartal 2017 als gut. 40% der Metallunternehmen melden eine gute Lage, 53% der Unternehmen sehen die allgemeine Lage als befriedigend an und 7% der Unternehmen bezeichnen die Lage als schlecht.

Auch für das 2. Quartal 2017 schätzt die Metallbranche die allgemeine Lage als gut ein. 52% der Unternehmen erwarten eine gute Lage. 47% der Metallunternehmen gehen von einer befriedigenden Lage aus und 1% der Unternehmen rechnet mit einer schlechten Lage.

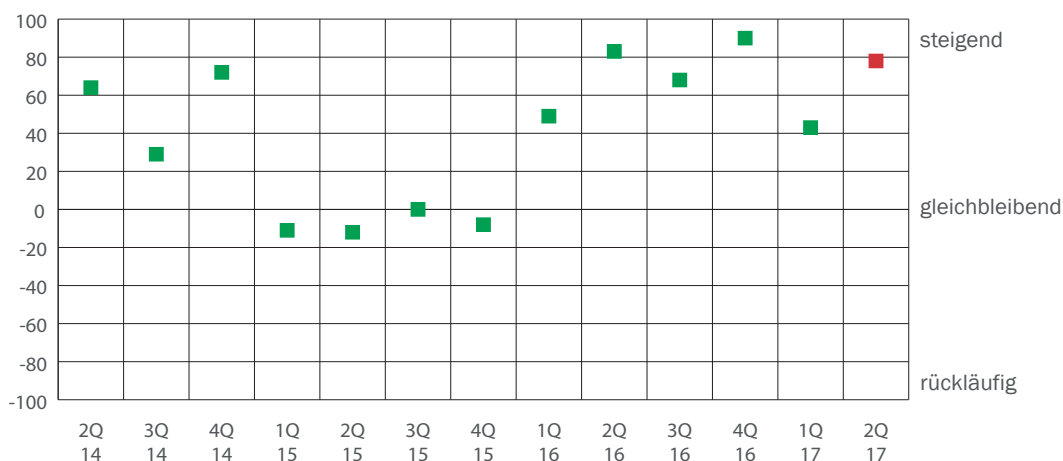
Anlagenauslastung



Die Maschinen- und Anlagenauslastung der Metallbranche ist im 1. Quartal 2017 gestiegen. 51% der Metallunternehmen melden eine steigende Anlagenauslastung, bei 48% der Unternehmen ist die Auslastung gleich geblieben. Lediglich 1% der Metallunternehmen verzeichnet eine rückläufige Anlagenauslastung.

Für das 2. Quartal 2017 wird eine steigende Maschinen- und Anlagenauslastung erwartet. 34% der Metallunternehmen rechnen mit einer steigenden Anlagenauslastung. 66% der Unternehmen gehen von einer gleichbleibenden Anlagenauslastung aus und keines der Metallunternehmen erwartet einen Rückgang der Auslastung.

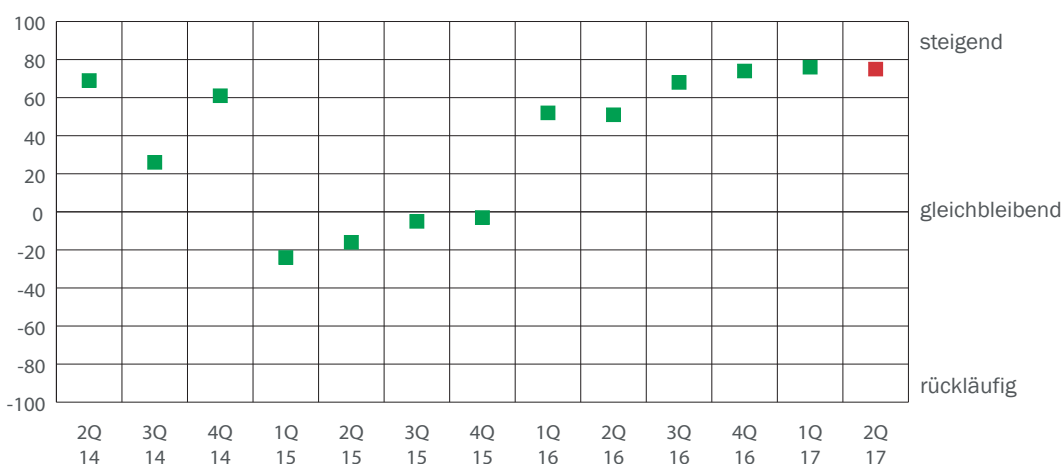
Auftragseingänge



Die Auftragseingänge sind im 1. Quartal 2017 gestiegen. 54% der Metallunternehmen melden steigende Auftrags-eingänge, 36% der Unternehmen verzeichnen eine gleichbleibende Auftragslage. 10% der Metallunternehmen berichten von einem Rückgang der Aufträge.

Für das 2. Quartal 2017 erwartet die Metallbranche eine steigende Auftragslage. 80% der Metallunternehmen rechnen mit einer Zunahme der Aufträge, während 18% der Unternehmen von gleichbleibenden Auftragseingängen ausgehen. 2% der Unternehmen erwarten einen Rückgang der Aufträge.

Erträge

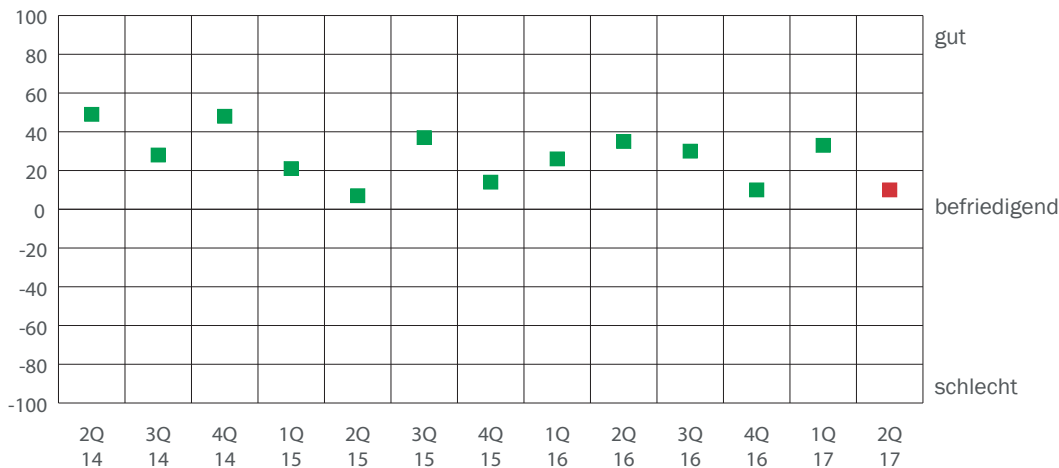


Die Erträge im 1. Quartal 2017 sind gestiegen. 83% der Metallunternehmen melden steigende Erträge. Bei 10% der Unternehmen bleiben die Erträge unverändert und 7% der Metallunternehmen stellen rückläufige Erträge fest.

Für das 2. Quartal 2017 schätzt die Metallbranche die Ertragsentwicklung weiter als steigend ein. 76% der Unternehmen gehen von steigenden Erträgen aus. 23% der Metallunternehmen rechnen mit gleichbleibenden Erträgen und 1% der Unternehmen erwartet einen Rückgang der Erträge.

Nichtmetallindustrie und -gewerbe

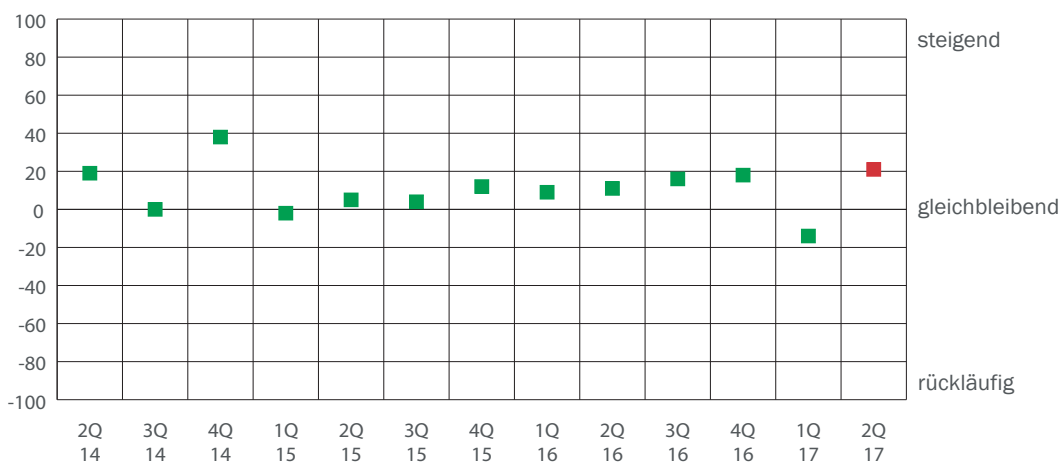
Allgemeine Lage



Die allgemeine Lage der 17 Unternehmen der Nichtmetallbranche ist im 1. Quartal 2017 gut. 36% der Unternehmen bezeichnen die Lage als gut, während 60% eine befriedigende Lage melden. 4% der Unternehmen sehen die Lage als schlecht an.

Für das 2. Quartal 2017 wird mit einer befriedigenden Lage gerechnet. 10% der Unternehmen erwarten eine gute Lage und 89% der Unternehmen gehen von einer befriedigenden Lage aus. 1% der Nichtmetallunternehmen erwartet eine schlechte Lage.

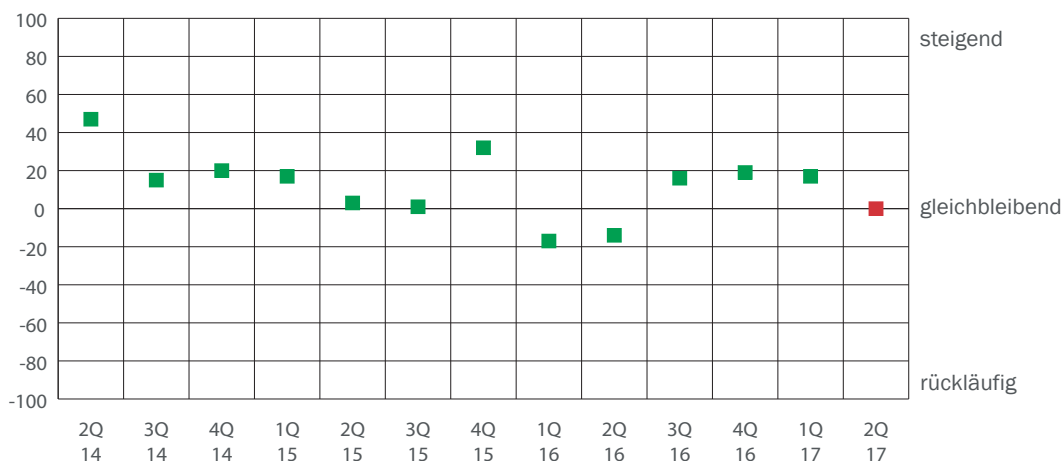
Anlagenauslastung



Die Maschinen- und Anlagenauslastung der Nichtmetallunternehmen ist im 1. Quartal 2017 gleich geblieben. 2% der Unternehmen verzeichnen eine steigende Anlagenauslastung. 81% der Nichtmetallunternehmen melden eine gleichbleibende Auslastung. Eine rückläufige Anlagenauslastung verzeichnen 17% der Unternehmen.

Für das 2. Quartal 2017 erwarten die Nichtmetallunternehmen eine gleichbleibende Anlagenauslastung. 22% der Unternehmen rechnen mit einer steigenden Anlagenauslastung und 77% gehen von einer gleichbleibenden Auslastung aus. 1% der Unternehmen rechnet mit einem Rückgang der Anlagenauslastung.

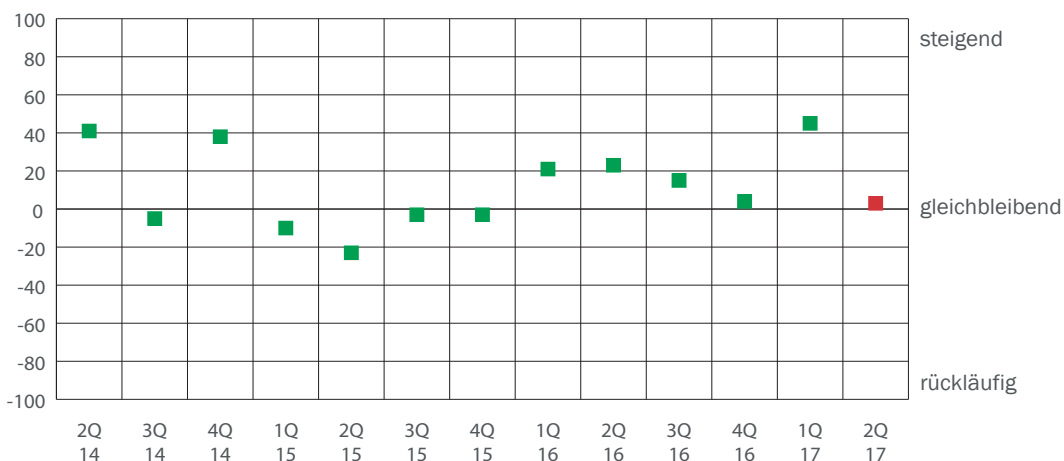
Auftragseingänge



Die Auftragseingänge der Nichtmetallunternehmen sind im 1. Quartal 2017 gleich geblieben. 34% der Unternehmen melden steigende Auftragseingänge. Bei 49% der Unternehmen ist die Auftragslage gleich geblieben und 17% der Unternehmen melden rückläufige Auftragseingänge.

Für das 2. Quartal 2017 erwarten die Unternehmen eine gleichbleibende Auftragslage. 1% der Nichtmetallunternehmen erwartet einen Auftragsanstieg, 98% der Unternehmen gehen von gleichbleibenden Aufträgen aus und 1% der Unternehmen rechnet mit einer Verschlechterung der Auftragsituation.

Erträge

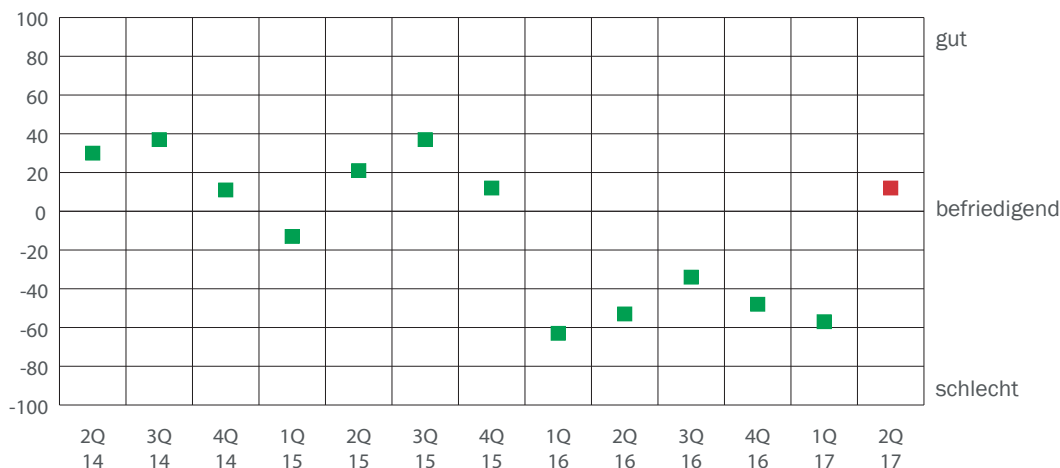


Die Nichtmetallunternehmen beurteilen die Ertragsentwicklung im 1. Quartal 2017 als steigend. 48% der Unternehmen melden steigende Erträge. 49% der Unternehmen bezeichnen ihre Erträge als gleichbleibend und 3% der Unternehmen melden rückläufige Erträge.

Für das 2. Quartal 2017 erwarten die Nichtmetallunternehmen eine gleichbleibende Ertragslage. 4% der Nichtmetallunternehmen rechnen mit steigenden Erträgen. 95% der Unternehmen gehen von gleichbleibenden Erträgen aus und 1% der Unternehmen erwartet einen Ertragsrückgang.

Baugewerbe

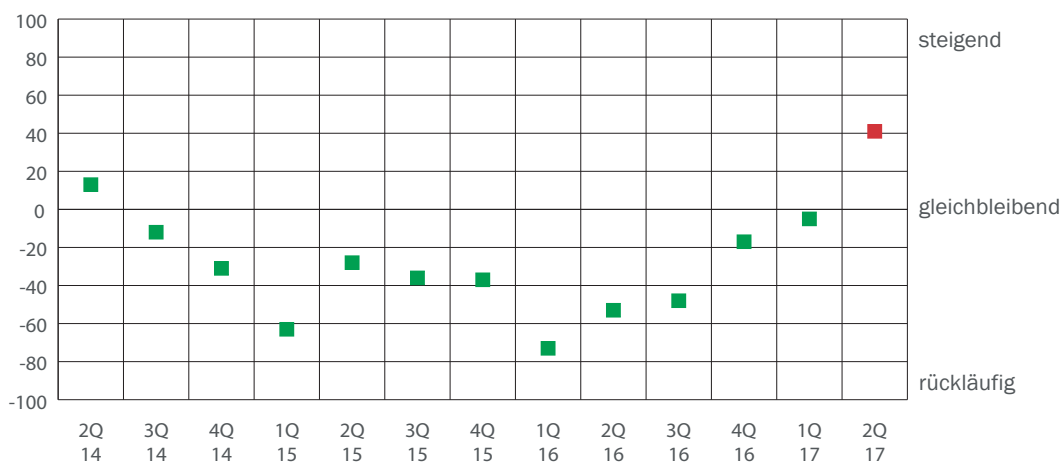
Allgemeine Lage



Die 12 Bauunternehmen beurteilen ihre allgemeine Lage im 1. Quartal 2017 insgesamt als schlecht. Keines der Bauunternehmen sieht die Lage als gut an. 43% der Bauunternehmen schätzen ihre Lage als befriedigend ein und 57% der Unternehmen bezeichnen die allgemeine Lage als schlecht.

Für das 2. Quartal 2017 sind die Erwartungen befriedigend. 12% der Unternehmen erwarten eine gute Lage, 88% der Bauunternehmen rechnen mit einer befriedigenden Lage und keines der Bauunternehmen geht von einer schlechten Lage aus.

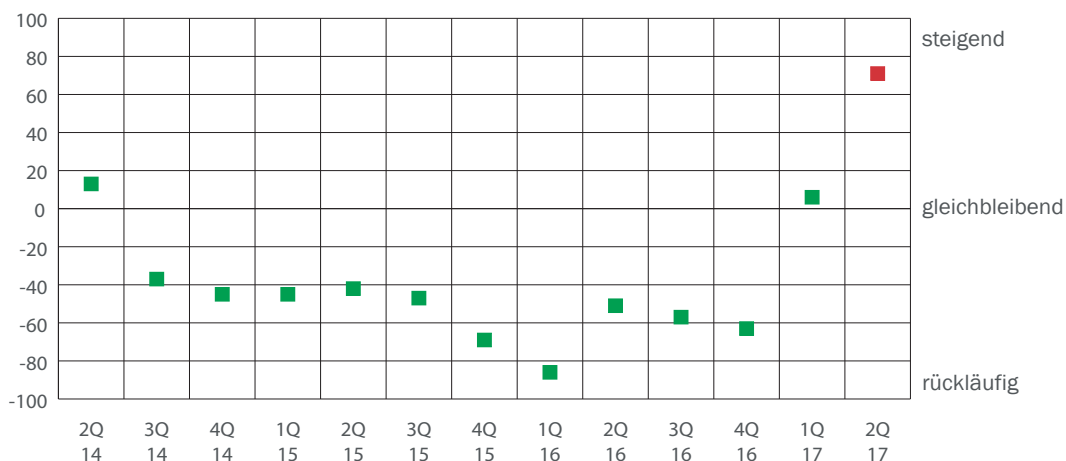
Anlagenauslastung



Die Anlagenauslastung der Bauunternehmen ist im 1. Quartal 2017 gleichbleibend. Eine zunehmende Maschinen- und Anlagenauslastung verzeichnen 3% der Unternehmen. 89% der Unternehmen beurteilen die Anlagenauslastung als gleichbleibend. Eine rückläufige Anlagenauslastung melden 8% der Bauunternehmen.

Für das laufende Quartal erwarten die Bauunternehmen eine steigende Auslastung. 41% der Bauunternehmen rechnen mit einer steigenden Auslastung. 58% der Unternehmen erwarten eine gleichbleibende Auslastung und nur 1% der Bauunternehmen geht von einer rückläufigen Auslastung aus.

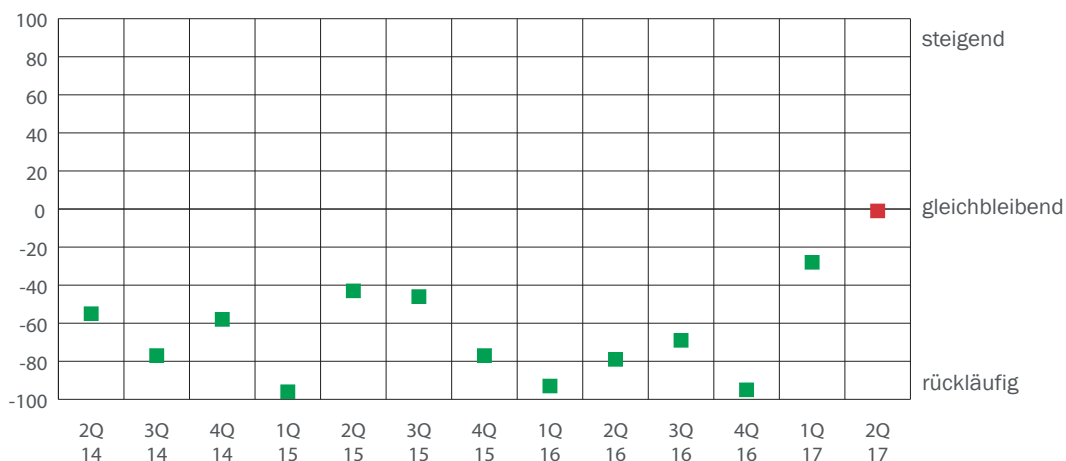
Auftragseingänge



Die Auftragseingänge des Baugewerbes sind im 1. Quartal 2017 gleichbleibend. 16% der Unternehmen melden steigende Auftragseingänge. Bei 75% der Unternehmen sind die Auftragseingänge gleich geblieben. 9% der Bauunternehmen verzeichnen rückläufige Auftragseingänge.

Im laufenden Quartal erwarten die Bauunternehmen eine steigende Auftragslage. Hier rechnen 71% der Bauunternehmen mit einem Auftragsanstieg. 29% der Unternehmen gehen von einem gleichbleibenden Auftragseingang aus und keines der Bauunternehmen erwartet eine Verschlechterung der Auftragslage.

Erträge

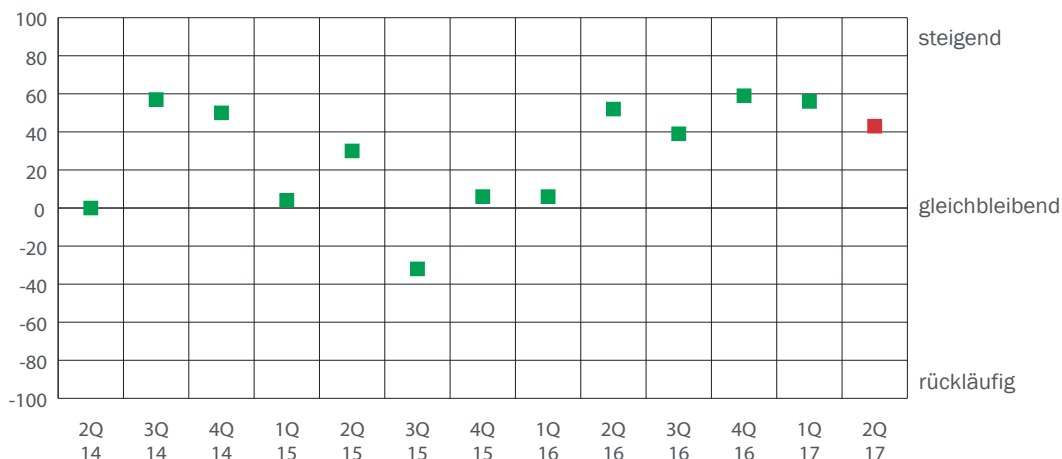


Die Bauunternehmen beurteilen die Ertragsentwicklung im 1. Quartal 2017 als rückläufig. Keines der Bauunternehmen meldet eine steigende Ertragsentwicklung. 72% der Unternehmen bezeichnen die Ertragsentwicklung als gleichbleibend. 28% der Bauunternehmen schätzen die Erträge als rückläufig ein.

Für das 2. Quartal 2017 erwarten die Bauunternehmen eine gleichbleibende Ertragslage. 7% der Unternehmen rechnen mit einem Ertragsanstieg, 85% rechnen mit gleichbleibenden Erträgen. 8% der Bauunternehmen gehen von einem Ertragsrückgang aus.

Beschäftigungsentwicklung

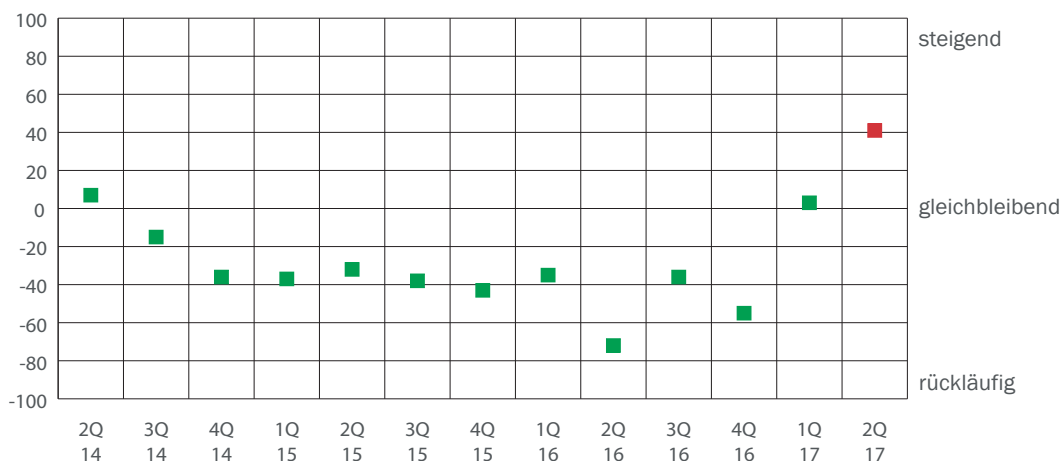
Industrie und warenproduzierendes Gewerbe (Gesamt)



Die 44 Unternehmen der Industrie und des warenproduzierenden Gewerbes melden für das 1. Quartal 2017 einen steigenden Personalbestand. Bei 64% der Unternehmen steigt der Personalbestand, 27% der Unternehmen weisen einen gleichbleibenden Personalbestand auf. Bei 9% der Unternehmen ist der Personalbestand rückläufig.

Für das 2. Quartal 2017 wird ebenfalls mit einem steigenden Personalbestand gerechnet. 44% der Unternehmen nehmen an, dass die Beschäftigtenzahl steigen wird. 54% der Unternehmen gehen von einem gleichbleibenden Personalbestand aus und 2% der Unternehmen rechnen mit einem rückläufigen Personalbestand.

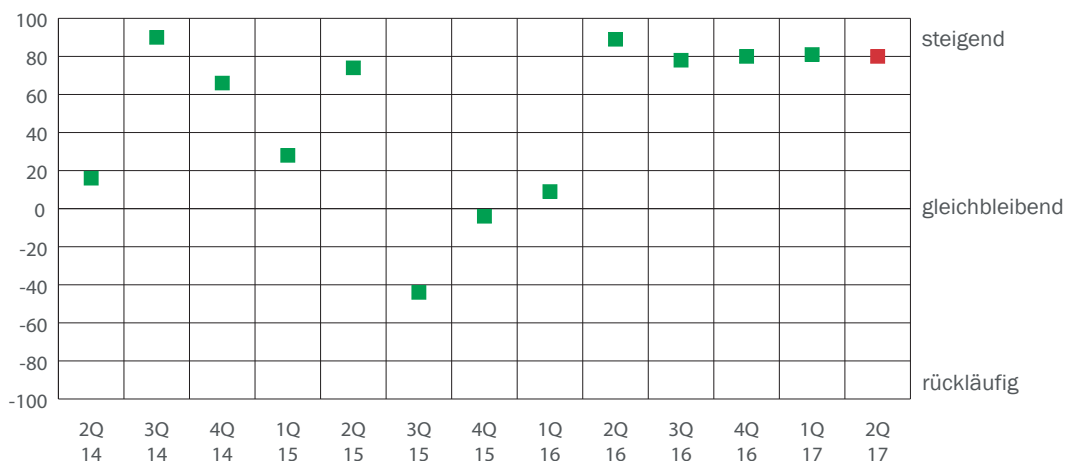
Baugewerbe



Die 12 Unternehmen des Baugewerbes melden für das 1. Quartal 2017 einen gleichbleibenden Personalbestand. Bei 9% der Bauunternehmen steigt der Personalbestand an. Bei 85% der Bauunternehmen ist der Personalbestand gleichbleibend und 6% der Bauunternehmen melden einen rückläufigen Personalbestand.

Für das 2. Quartal 2017 wird eine steigende Entwicklung erwartet. 41% der Bauunternehmen rechnen mit einem Anstieg des Personalbestandes. 59% der Bauunternehmen planen, ihren Personalbestand unverändert zu belassen. Keines der Bauunternehmen erwartet eine Personalverringerung.

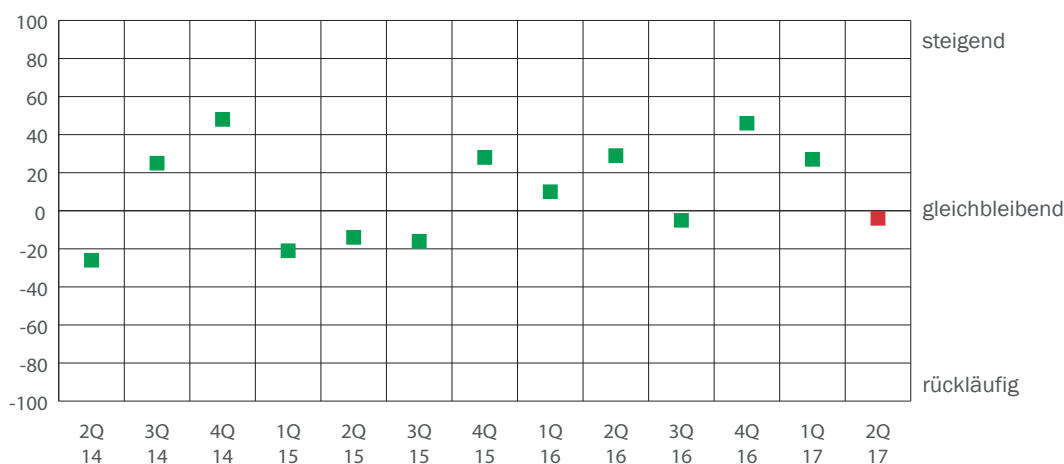
Metallindustrie und -gewerbe



Die 15 Unternehmen der Metallindustrie und des Metallgewerbes melden im 1. Quartal 2017 einen steigenden Personalbestand. 82% der Metallunternehmen weisen einen Personalanstieg auf. 17% der Unternehmen melden einen gleichbleibenden Personalbestand. Bei 1% der Metallunternehmen ist der Personalbestand rückläufig.

Für das 2. Quartal 2017 wird ebenfalls ein steigender Personalbestand erwartet. 81% der Metallunternehmen rechnen mit einem Anstieg des Personalbestandes. 19% der Unternehmen gehen von einer gleichbleibenden Beschäftigtenzahl aus und keines der Unternehmen erwartet einen Personalarückgang.

Nichtmetallindustrie und -gewerbe



Die Nichtmetallindustrie meldet für das 1. Quartal 2017 einen steigenden Personalbestand. Bei 48% der Unternehmen steigen die Beschäftigtenzahlen, während bei 32% der Unternehmen der Personalbestand unverändert bleibt. 20% der Unternehmen melden einen Rückgang des Personalbestandes.

Für das 2. Quartal 2017 wird mit einem gleichbleibenden Personalbestand gerechnet. 1% der Unternehmen geht von einem Beschäftigungszuwachs aus. 95% der Nichtmetallunternehmen rechnen mit einem gleichbleibenden Personalbestand und 4% der Unternehmen erwarten einen Rückgang der Beschäftigtenzahl.

C Methodik

Methodik der Quantifizierung für die grafische Darstellung

Wie berechnen sich die Werte der Punkte?

Die Ergebnisse der meldenden Unternehmen werden mit der Zahl der Beschäftigten (in Vollzeitäquivalenten VZÄ) gewichtet und in einer Grafik dargestellt. Für die Berechnung der Punkte erhalten die verschiedenen Antwortmöglichkeiten folgende Wertung:

Antwort	Wert
gut bzw. steigend	100
befriedigend bzw. gleichbleibend	0
schlecht bzw. rückläufig	-100

Beispiel: 12 Firmen mit total 400 Beschäftigten (in Vollzeitäquivalenten)

Antworten: steigend: 6 Firmen mit total 280 Vollzeitäquivalenten = 70%
 gleichbleibend: 3 Firmen mit total 80 Vollzeitäquivalenten = 20%
 rückläufig: 3 Firmen mit total 40 Vollzeitäquivalenten = 10%

Berechnung: $70 \times 100 = 7\,000$
 $20 \times 0 = 0$
 $10 \times -100 = -1\,000$
 Summe = $6\,000 : 100 = 60$ (=Punktewert)

oder

steigend [%] - rückläufig [%] = Punktewert
 70 - 10 = 60

Die Vollzeitäquivalente der Beschäftigten entsprechen der Zahl der auf Normalarbeitszeit umgerechneten Beschäftigungsverhältnisse. Zwei Beschäftigungsverhältnisse mit einem Umfang von 80% und 20% der Normalarbeitszeit ergeben ein Vollzeitäquivalent. Die Beschäftigungsverhältnisse werden dem Liechtensteinischen Unternehmensregister des Amtes für Statistik entnommen.

Amt für Statistik

Äulestrasse 51
9490 Vaduz
Liechtenstein
T +423 236 68 76
F +423 236 69 36
info.as@llv.li

www.as.llv.li