



AMT FÜR VOLKSWIRTSCHAFT  
FÜRSTENTUM LIECHTENSTEIN

Statistische Publikation

# Baustatistik

3. Quartal 2008

**Herausgeber und Vertrieb** Amt für Volkswirtschaft, Abteilung Statistik  
Äulestrasse 51  
LI-9490 Vaduz  
Telefon +423 236 68 76  
Telefax +423 236 69 31

**Auskunft** Pamela Fausch, Tel. +423 236 68 76  
Harry Winkler, Tel. +423 236 68 90  
E-Mail: [info.statistik@avw.llv.li](mailto:info.statistik@avw.llv.li)

**Internet** [www.avw.llv.li](http://www.avw.llv.li) - Link "Statistik Liechtenstein"  
**Erscheinungsweise** Vierteljährlich

**Copyright** Wiedergabe unter Angabe des Herausgebers gestattet.  
© Amt für Volkswirtschaft, Abteilung Statistik

## Inhaltsübersicht

	Seite
A Einführung in die Ergebnisse.....	4
1 Vorwort .....	4
2 Hauptergebnisse.....	5
B Tabellen der Baustatistik 3. Quartal 2008 .....	9
Quartalstabellen	
Tab. 1 Bewilligte Bauobjekte nach Gemeinden und Baukategorien .....	10
Tab. 2 Bewilligte Bauobjekte, -kosten, -volumen und -flächen nach Gemeinden.....	11
Tab. 3 Bewilligte Neubauobjekte nach Gebäudeart, Bauweise und Gemeinden .....	12
Tab. 4 Bewilligte bauliche Veränderungen von Bauobjekten nach Gebäudeart, Art der Veränderung und Gemeinden .....	13
Tab. 5 Baukosten nach Gebäudeart und Gemeinden .....	14
Tab. 6 Bewilligte Bauobjekte nach Zone, Fläche und Gemeinden .....	15
Tab. 7 Technische Ausstattung der Gebäude nach Gemeinden.....	16
Zeitreihen	
Tab. 8 Anzahl bewilligte Bauobjekte nach Baukategorien seit 1991.....	17
Tab. 9 Bauvolumen und Kosten gemäss Kostenvoranschlägen nach Baukategorien seit 1991 .....	18
Tab. 10 Bewilligte neue Wohneinheiten seit 1991 .....	19
Tab. 11 Bewilligte Solar-/Photovoltaikanlagen und Heizungen seit 1991 .....	20
C Methodik und Datenquellen .....	21
1 Auftrag und Umfang .....	21
2 Erhebung .....	21
3 Auszug Baugesuch - Baurechtliche Angaben .....	22
D Glossar .....	25
1 Abkürzungen und Zeichenerklärungen.....	25
2 Begriffserklärungen .....	26

## A Einführung in die Ergebnisse

### 1 Vorwort

Die von der amtlichen Statistik jährlich und vierteljährlich veröffentlichte Baustatistik bezweckt, einen Überblick über die vom Hochbauamt bewilligten Bauobjekte zu geben. Sie umfasst unter anderem die Baukosten gemäss Kostenvoranschlägen sowie Angaben zum Volumen, den Flächen, den Bauarten und den technischen Ausstattungen der bewilligten Bauten. Ausserdem werden in der Baustatistik verschiedene Indikatoren in Zeitreihen dargestellt.

Für die Zurverfügungstellung der Datentabellen bedankt sich die amtliche Statistik beim Hochbauamt. Die im folgenden Text aufgeführten Werte in Klammern sind die vergleichbaren Zahlen des Vorjahres.

Diese Publikation und weitere Statistiken finden Sie im Internet unter [www.avw.llv.li](http://www.avw.llv.li) - Link "Statistik Liechtenstein".

Vaduz, 29. Dezember 2008

AMT FÜR VOLKSWIRTSCHAFT  
FÜRSTENTUM LIECHTENSTEIN  
Abteilung Statistik

## 2 Hauptergebnisse

### Deutlicher Anstieg der Baubewilligungen im 3. Quartal 2008

Im Berichtsquartal wurden 233 (3.Q. 2007: 133) Bauobjekte mit einem Bauvolumen von 249 942 m<sup>3</sup> (209 187 m<sup>3</sup>) bewilligt. Der Wert der Bauobjekte gemäss den Kostenvoranschlägen erhöhte sich um 12.1 Prozent auf CHF 125.6 Mio. (CHF 112.0 Mio.).

Nach Baukategorien betrachtet zeigt sich im 3. Quartal folgende Entwicklung:

Baukategorie	Bewilligtes Bauvolumen in m <sup>3</sup>			Projektierte Baukosten in 1'000 CHF		
	3.Q. 2008	3.Q. 2007	Abweichung	3.Q. 2008	3.Q. 2007	Abweichung
Wohnungsbau	80 310	96 815	-17.0%	61 611	54 602	12.8%
Industrie- und Gewerbebauten	75 244	59 673	26.1%	18 387	26 273	-30.0%
Landwirtschaftliche Bauten	32 744	8 437	288.1%	5 318	1 615	229.3%
Öffentliche Bauten	57 933	42 822	35.3%	39 385	28 754	37.0%
Fahrnisbauten	1 526	1 440	6.0%	312	543	-42.5%
Privater Tiefbau	2 185	-	.	565	253	123.3%
<b>Total</b>	<b>249 942</b>	<b>209 187</b>	<b>19.5%</b>	<b>125 578</b>	<b>112 040</b>	<b>12.1%</b>

Insgesamt haben sich die Baukosten gegenüber dem Vorjahresquartal um CHF 13.5 Mio. erhöht. Die stärkste Zunahme verzeichneten die öffentlichen Bauten um CHF 10.6 Mio., der Wohnungsbau um CHF 7.0 Mio. und die landwirtschaftlichen Bauten um CHF 3.7 Mio. Die Industrie- und Gewerbebauten verringerten sich um CHF 7.9 Mio.

Im Vergleich zum Vorjahresquartal sank die Anzahl der bewilligten Einfamilienhäuser von 24 auf 21 Einheiten. Im Berichtsquartal wurden 7 Mehrfamilienhäuser mit 49 Wohnungen erfasst, gegenüber 8 Mehrfamilienhäusern mit 67 Wohnungen im 3. Quartal 2007.

### Mehr Baubewilligungen bei leicht rückläufigen Baukosten in den ersten drei Quartalen 2008

In den ersten drei Quartalen des Jahres 2008 wurden im Vergleich zum Vorjahreszeitraum 125 Baubewilligungen mehr erteilt. Das bewilligte Bauvolumen erhöhte sich um 8.5%. Die projektierten Baukosten reduzierten sich um 6.6%.

Vom ersten bis dritten Quartal 2008 (2007) wurden 585 (460) Bauobjekte bewilligt. Das bewilligte Bauvolumen umfasste 669 316 m<sup>3</sup> (616 874 m<sup>3</sup>). Der Wert gemäss den Kostenvoranschlägen betrug CHF 349.0 Mio. (CHF 373.5 Mio.).

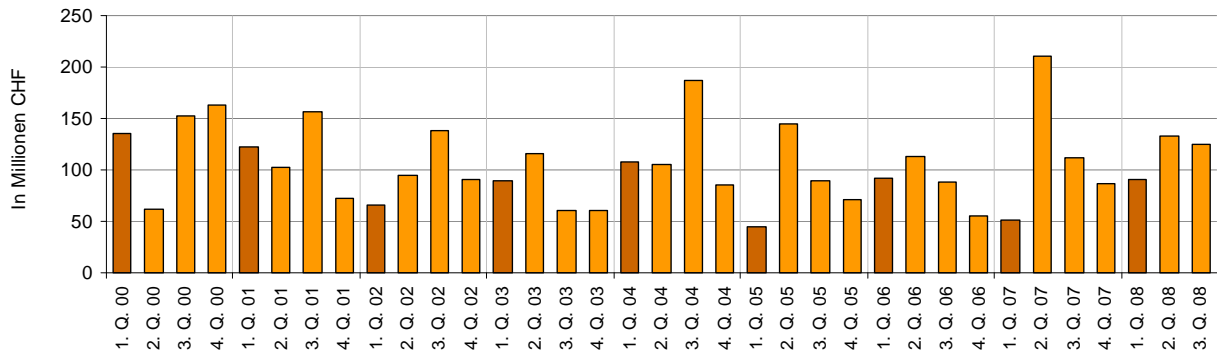
Nach Baukategorien betrachtet zeigt sich folgende Entwicklung:

Baukategorie	Bewilligtes Bauvolumen in m <sup>3</sup>			Projektierte Baukosten in 1'000 CHF		
	1.- 3.Q. 08	1.- 3.Q. 07	Abweichung	1.- 3.Q. 08	1.-3.Q. 07	Abweichung
Wohnungsbau	230 730	269 450	-14.4%	168 667	162 803	3.6%
Industrie- und Gewerbebauten	240 620	166 635	44.4%	87 764	96 949	-9.5%
Landwirtschaftliche Bauten	42 831	29 152	46.9%	6 540	4 756	37.5%
Öffentliche Bauten	144 134	143 954	0.1%	84 074	106 676	-21.2%
Fahrnisbauten	4 487	4 301	4.3%	1 079	1 695	-36.3%
Privater Tiefbau	6 514	3 382	92.6%	897	624	43.8%
<b>Total</b>	<b>669 316</b>	<b>616 874</b>	<b>8.5%</b>	<b>349 021</b>	<b>373 503</b>	<b>-6.6%</b>

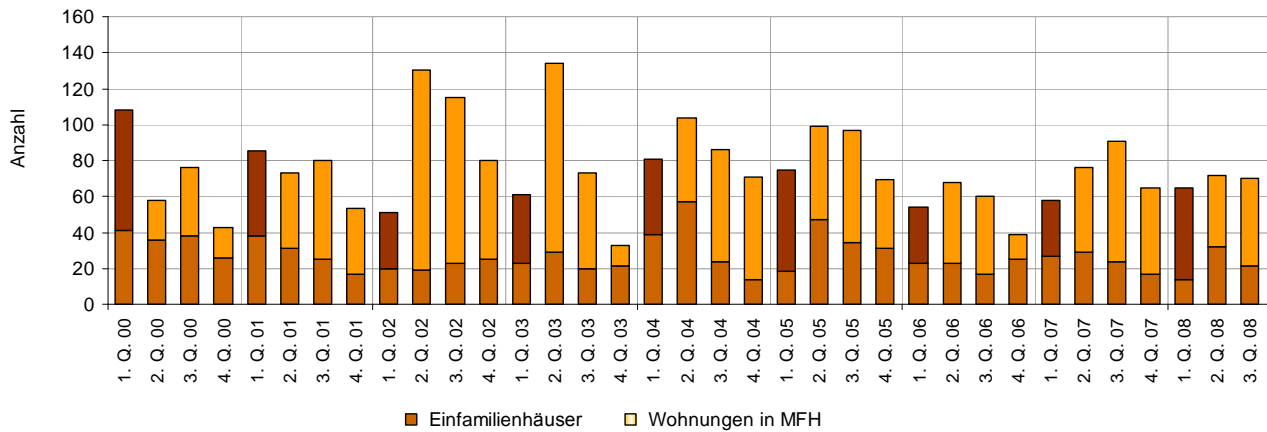
Die starke Zunahme bei den Solaranlagen/Photovoltaikanlagen setzte sich fort. Von Januar bis September 2008 wurden 177 Solaranlagen/Photovoltaikanlagen bewilligt, gegenüber 68 im gesamten Vorjahr.

## Entwicklung der Baukosten und der Anzahl Wohneinheiten

Projektierte Baukosten seit dem 1. Quartal 2000



Anzahl bewilligter Einfamilienhäuser und Wohnungen seit dem 1. Quartal 2000







## B Tabellen der Baustatistik 3. Quartal 2008

## Bewilligte Bauobjekte nach Gemeinden und Baukategorien

Tabelle 1

	Vaduz	Triesen	Balzers	Triesen- berg	Schaan	Planken	Eschen	Mauren	Gamprin	Ruggell	Schell- enberg	Liechten- stein
<b>Wohnbauten</b>												
Anzahl	25	33	21	14	20	6	11	16	7	12	5	170
Bauvol. m3	10297	1960	-400	1478	7838	3859	20281	22482	3936	6606	1973	80310
Kostenvora. in 1000 CHF	2293	4785	810	2068	6139	3191	16292	14872	3369	5850	1942	61611
<b>Industr. + gewerbliche Bauten</b>												
Anzahl	2	2	1	-	1	-	2	1	1	-	-	10
Bauvol. m3	150	3608	18	-	35160	-	4227	11945	154	-	-	55262
Kostenvora. in 1000 CHF	410	1045	100	-	300	-	730	3900	110	-	-	6595
<b>Geschäfts- + Dienstleist. Betr</b>												
Anzahl	1	2	1	1	1	-	2	1	-	-	-	9
Bauvol. m3	5068	9508	25	-	398	-	-	4983	-	-	-	19982
Kostenvora. in 1000 CHF	4500	3850	70	580	52	-	40	2700	-	-	-	11792
<b>Landwirtschaftliche Bauten</b>												
Anzahl	-	-	-	3	1	-	-	2	1	-	-	7
Bauvol. m3	-	-	-	7623	2009	-	-	1020	22092	-	-	32744
Kostenvora. in 1000 CHF	-	-	-	1100	200	-	-	18	4000	-	-	5318
<b>Öffentliche Bauten</b>												
Anzahl	5	1	2	2	-	-	-	2	-	1	-	13
Bauvol. m3	6784	7535	34263	13	-	-	-	9338	-	-	-	57933
Kostenvora. in 1000 CHF	6915	4000	18100	95	-	-	-	9725	-	550	-	39385
<b>Fahrnisbauten</b>												
Anzahl	2	3	-	-	1	1	2	4	2	4	1	20
Bauvol. m3	9	34	-	-	-	36	282	505	152	390	118	1526
Kostenvora. in 1000 CHF	6	55	-	-	20	2	17	80	35	95	2	312
<b>Privater Tiefbau</b>												
Anzahl	-	-	2	-	1	-	1	-	-	-	-	4
Bauvol. m3	-	-	260	-	75	-	1850	-	-	-	-	2185
Kostenvora. in 1000 CHF	-	-	53	-	12	-	500	-	-	-	-	565
<b>Total</b>												
Anzahl	35	41	27	20	25	7	18	26	11	17	6	233
Bauvol. m3	22308	22645	34166	9114	45480	3895	26640	50273	26334	6996	2091	249942
Kostenvora. in 1000 CHF	14124	13735	19133	3843	6723	3193	17579	31295	7514	6495	1944	125578

## Bewilligte Bauobjekte, -kosten, -volumen und -flächen nach Gemeinden

Tabelle 2

Gemeinde	Vaduz	Triesen	Balzers	Triesenberg	Schaan	Plan-ken	Eschen	Mau-ren	Gam-prin	Rug-gell	Schell-enberg	Liechten-stein
<b>Bewilligte Bauobjekte</b>												
<b>Neubauten</b>												
Wohngebäude	1	2	-	2	4	3	2	7	2	4	2	29
Arbeitsgebäude	6	3	1	4	1	-	3	5	3	2	1	29
<b>Veränderungsbauten</b>												
Wohngebäude	24	31	21	12	16	3	9	9	5	8	3	141
Arbeitsgebäude	4	5	3	2	3	1	3	5	1	3	-	30
Privater Tiefbau	-	-	2	-	1	-	1	-	-	-	-	4
<b>Gesamtzahl</b>	<b>35</b>	<b>41</b>	<b>27</b>	<b>20</b>	<b>25</b>	<b>7</b>	<b>18</b>	<b>26</b>	<b>11</b>	<b>17</b>	<b>6</b>	<b>233</b>
<b>Baukosten in 1000 CHF</b>												
Private Kostenträger	7209	9735	1033	3748	6723	3193	17579	21570	7514	5945	1944	86193
Öffentl. Kostenträger	6915	4000	18100	95	-	-	-	9725	-	550	-	39385
<b>Gesamtkosten</b>	<b>14124</b>	<b>13735</b>	<b>19133</b>	<b>3843</b>	<b>6723</b>	<b>3193</b>	<b>17579</b>	<b>31295</b>	<b>7514</b>	<b>6495</b>	<b>1944</b>	<b>125578</b>
<b>Bauvolumen in m3</b>												
Wohngebäude	10297	1960	-400	1478	7838	3859	20281	22482	3936	6606	1973	80310
Arbeitsgebäude	12011	20685	34566	7636	37642	36	6359	27791	22398	390	118	169632
<b>Gesamtvolumen</b>	<b>22308</b>	<b>22645</b>	<b>34166</b>	<b>9114</b>	<b>45480</b>	<b>3895</b>	<b>26640</b>	<b>50273</b>	<b>26334</b>	<b>6996</b>	<b>2091</b>	<b>249942</b>
<b>Fläche in m2</b>												
Bruttogeschossfläche	2751	2616	1300	760	2546	751	53398	8572	4396	1511	414	79015
Überbauungsfläche	2397	3384	2422	932	-1266	664	2302	3734	4177	797	304	19847
Verkehrsfläche	1404	2031	2060	882	771	197	1930	2682	1421	1080	128	14586

## Bewilligte Neubauprojekte nach Gebäudeart, Bauweise und Gemeinden

Tabelle 3

Neubauprojekte / Gebäudeart	Vaduz	Triesen	Balzers	Triesenberg	Schaan	Plan-ken	Eschen	Mauern	Gamprin	Ruggell	Schellenberg	Liechtenstein
<b>WOHNGEBÄUDE</b>												
Einfamilienhaus	1	-	-	1	3	3	1	2	1	3	2	17
EFH mit Einliegerwohnung	-	1	-	-	1	-	-	2	-	-	-	4
EFH mit gewerbl. Nutzung	-	-	-	-	-	-	-	-	-	-	-	-
EFH mit Dienstleistung	-	-	-	-	-	-	-	-	-	-	-	-
Ferienhaus	-	-	-	1	-	-	-	-	-	-	-	1
Mehrfamilienhaus	-	1	-	-	-	-	-	2	1	1	-	5
MFH mit Gewerbe	-	-	-	-	-	-	-	-	-	-	-	-
MFH mit Dienstleistung	-	-	-	-	-	-	1	1	-	-	-	2
<b>T o t a l Wohngebäude</b>	<b>1</b>	<b>2</b>	<b>-</b>	<b>2</b>	<b>4</b>	<b>3</b>	<b>2</b>	<b>7</b>	<b>2</b>	<b>4</b>	<b>2</b>	<b>29</b>
<b>Wohnungen in Mehrfamilienhäusern</b>												
Wohnungen mit 1 Zimmer	-	-	-	-	-	-	-	1	-	-	-	1
2 Zimmern	-	1	-	-	1	-	4	1	-	1	-	8
3 Zimmern	-	2	-	-	-	-	6	3	2	2	-	15
4 Zimmern	-	-	-	-	-	-	1	15	3	4	-	23
5 und mehr Zimmern	-	-	-	-	-	-	1	1	-	-	-	2
<b>T o t a l Wohnungen</b>	<b>-</b>	<b>3</b>	<b>-</b>	<b>-</b>	<b>1</b>	<b>-</b>	<b>12</b>	<b>21</b>	<b>5</b>	<b>7</b>	<b>-</b>	<b>49</b>
Gästezimmer	-	-	-	-	-	-	-	-	-	-	-	-
Wohnräume	-	-	-	-	-	-	-	-	-	-	-	-
Büroräume	-	-	-	-	-	-	-	-	-	-	-	-
Einzelbauweise	1	2	-	2	4	3	2	5	2	4	2	27
Verdichtete Bauten	-	-	-	-	-	-	-	-	-	-	-	0
Arealbauten	-	-	-	-	-	-	-	2	-	-	-	2
<b>ARBEITSGEBÄUDE</b>												
Industr. + gewerbliche Bauten	-	1	-	-	-	-	-	-	-	-	-	1
Geschäfts- + Dienstleist. Betr	1	1	-	-	-	-	1	1	-	-	-	4
Landwirtschaftliche Bauten	-	-	-	2	1	-	-	-	1	-	-	4
Öffentliche Bauten	3	1	1	2	-	-	-	1	-	-	-	8
Fahrnisbauten	2	-	-	-	-	-	2	3	2	2	1	12
Privater Tiefbau	-	-	1	-	1	-	1	-	-	-	-	3
<b>T o t a l Arbeitsgebäude</b>	<b>6</b>	<b>3</b>	<b>2</b>	<b>4</b>	<b>2</b>	<b>-</b>	<b>4</b>	<b>5</b>	<b>3</b>	<b>2</b>	<b>1</b>	<b>32</b>
Einzelbauweise	5	3	2	4	2	-	4	4	3	2	1	30
Verdichtete Bauten	-	-	-	-	-	-	-	-	-	-	-	-
Arealbauten	1	-	-	-	-	-	-	1	-	-	-	2
<b>T O T A L NEUBAUOBJEKTE</b>	<b>7</b>	<b>5</b>	<b>2</b>	<b>6</b>	<b>6</b>	<b>3</b>	<b>6</b>	<b>12</b>	<b>5</b>	<b>6</b>	<b>3</b>	<b>61</b>

**Bewilligte bauliche Veränderungen von Bauobjekten nach Gebäudeart, Art der Veränderung und Gemeinden**

Tabelle 4

Gebäudeart	Veränderung	Vaduz	Triesen	Balzers	Triesenberg	Schaan	Planiken	Eschen	Mauern	Gamprin	Ruggell	Schellenberg	Liechtenstein
Einfamilienhäuser	Abbruch	7	1	1	-	-	-	-	1	-	-	-	10
	Anbau	-	2	2	1	2	2	-	1	1	1	-	12
	Umbau	9	24	16	8	12	1	9	5	4	5	2	95
	Umgebung	2	-	-	1	-	-	-	-	-	-	-	3
Mehrfamilienhäuser	Abbruch	1	-	-	-	-	-	-	-	-	-	-	1
	Anbau	1	-	-	-	-	-	-	2	-	1	1	5
	Umbau	4	4	2	2	2	-	-	-	-	1	-	15
	Umgebung	-	-	-	-	-	-	-	-	-	-	-	-
Geschäfts- und Dienstleistungsbetriebe	Abbruch	-	-	-	-	-	-	-	-	-	-	-	-
	Anbau	-	-	1	-	-	-	-	-	-	-	-	1
	Umbau	-	1	-	1	1	-	1	-	-	-	-	4
	Umgebung	-	-	-	-	-	-	-	-	-	-	-	-
Industr. und gewerbl. Bauten	Abbruch	-	-	-	-	1	-	1	-	-	-	-	2
	Anbau	1	-	1	-	-	-	-	1	1	-	-	4
	Umbau	1	1	-	-	-	-	1	-	-	-	-	3
	Umgebung	-	-	-	-	-	-	-	-	-	-	-	-
Landwirtschaftliche Bauten	Abbruch	-	-	-	1	-	-	-	2	-	-	-	3
	Anbau	-	-	-	-	-	-	-	-	-	-	-	-
	Umbau	-	-	-	-	-	-	-	-	-	-	-	-
	Umgebung	-	-	-	-	-	-	-	-	-	-	-	-
Öffentliche Bauten	Abbruch	-	-	1	-	-	-	-	1	-	-	-	2
	Anbau	2	-	-	-	-	-	-	-	-	-	-	2
	Umbau	-	-	-	-	-	-	-	-	-	1	-	1
	Umgebung	-	-	-	-	-	-	-	-	-	-	-	-
Fahrnisbauten	Abbruch	-	-	-	-	-	-	-	-	-	1	-	1
	Anbau	-	1	-	-	-	1	-	1	-	1	-	4
	Umbau	-	2	-	-	1	-	-	-	-	-	-	3
	Umgebung	-	-	-	-	-	-	-	-	-	-	-	-
Privater Tiefbau	Abbruch	-	-	-	-	-	-	-	-	-	-	-	-
	Umgebung	-	-	1	-	-	-	-	-	-	-	-	1
<b>Total</b>													
<b>Bewilligte Bauobjekte mit baulichen Änderungen</b>		<b>28</b>	<b>36</b>	<b>25</b>	<b>14</b>	<b>19</b>	<b>4</b>	<b>12</b>	<b>14</b>	<b>6</b>	<b>11</b>	<b>3</b>	<b>172</b>

## Baukosten nach Gebäudeart und Gemeinden (in 1000 CHF)

Tabelle 5

Gemeinden	Wohngebäude			Arbeitsgebäude			Privater Tiefbau			Total	Gesamttotal
	Einfamilienhäuser	Mehrfamilienhäuser	Total	Geschäfts- u. Dienstleistungsbetriebe	Industr. und gewerbl. Bauten	Landwirtschaftliche Bauten	öffentl. Bauten	Fahrnisbauten			
<b>NEUBAUTEN</b>											
Vaduz	1300	-	1300	4500	-	-	6640	6	-	11146	12446
Triesen	1200	900	2100	3600	1000	-	4000	-	-	8600	10700
Balzers	-	-	-	-	-	-	17700	-	5	17705	17705
Triesenberg	1300	-	1300	-	-	1090	95	-	-	1185	2485
Schaan	3830	-	3830	-	-	200	-	-	12	212	4042
Planken	3045	-	3045	-	-	-	-	-	-	-	3045
Eschen	15400	-	15400	-	-	-	-	17	500	517	15917
Mauren	3290	11300	14590	2700	-	-	9700	30	-	12430	27020
Gamprin	740	2350	3090	-	-	4000	-	35	-	4035	7125
Ruggell	4940	-	4940	-	-	-	-	82	-	82	5022
Schellenberg	1850	-	1850	-	-	-	-	2	-	2	1852
<b>Liechtenstein</b>	<b>36895</b>	<b>14550</b>	<b>51445</b>	<b>10800</b>	<b>1000</b>	<b>5290</b>	<b>38135</b>	<b>172</b>	<b>517</b>	<b>55914</b>	<b>107359</b>
<b>VERÄNDERUNGSBAUTEN</b>											
Vaduz	764	229	993	-	410	-	275	-	-	685	1678
Triesen	2255	410	2665	250	45	-	-	55	-	350	3015
Balzers	717	93	810	70	100	-	400	-	48	618	1428
Triesenberg	713	55	768	580	-	10	-	-	-	590	1358
Schaan	2246	63	2309	52	300	-	-	20	-	372	2681
Planken	146	-	146	-	-	-	-	2	-	2	148
Eschen	892	-	892	40	730	-	-	-	-	770	1662
Mauren	272	10	282	-	3900	18	25	50	-	3993	4275
Gamprin	279	-	279	-	110	-	-	-	-	110	389
Ruggell	780	130	910	-	-	-	550	13	-	563	1473
Schellenberg	42	50	92	-	-	-	-	-	-	-	92
<b>Liechtenstein</b>	<b>9106</b>	<b>1040</b>	<b>10146</b>	<b>992</b>	<b>5595</b>	<b>28</b>	<b>1250</b>	<b>140</b>	<b>48</b>	<b>8053</b>	<b>18199</b>
<b>TOTAL BAUKOSTEN</b>											
Neu- und Veränderungsbauten	44601	15590	61591	11792	6595	5318	39385	312	565	63967	125558

## Bewilligte Bauobjekte nach Zone, Fläche und Gemeinden

Tabelle 6

Gemeinden	Anzahl			Überbauungsfläche in m2			Verkehrsfläche in m2		
	Bauzone	Reserve- zone	LW/UeG/ Wald	Bauzone	Reserve- zone	LW/UeG/ Wald	Bauzone	Reserve- zone	LW/UeG/ Wald
Vaduz	33	-	2	2347	-	50	1404	-	-
Triesen	40	-	1	3362	-	22	2031	-	-
Balzers	25	-	2	3522	-	-1100	2060	-	-
Triesenberg	15	-	5	302	-	630	127	-	755
Schaan	23	-	2	-1590	-	324	425	-	346
Planken	7	-	-	664	-	-	197	-	-
Eschen	18	-	-	2302	-	-	1930	-	-
Mauren	26	-	-	3734	-	-	2682	-	-
Gamprin	10	-	1	1078	-	3099	1421	-	-
Ruggell	17	-	-	797	-	-	1080	-	-
Schellenberg	6	-	-	304	-	-	128	-	-
Liechten- stein	219	-	13	16822	-	3025	13485	-	1101

## Technische Ausstattung der Gebäude nach Gemeinden

Tabelle 7

Ausstattung	Gemeinde											
	Vaduz	Triesen	Balzers	Triesenberg	Schaan	Planiken	Eschen	Mauern	Gamprin	Ruggell	Schellenberg	Liechtenstein
IFTanlage	-	4	1	1	1	-	3	-	1	-	-	11
Blitzschutzanlage	6	2	3	2	2	1	1	3	2	-	1	23
Nasslöschposten	-	-	-	-	-	-	-	-	-	-	-	-
Brandmeldeanlage vollüberwacht	-	-	-	-	-	-	-	-	-	-	-	-
Brandmeldeanlage teilüberwacht	-	-	-	-	-	-	-	-	-	-	-	-
Sprinkleranlage	-	-	-	-	-	-	-	-	-	-	-	-
Solaranlagen/Photovoltaik	12	26	10	5	13	2	8	7	4	8	4	99
Lüftungs-/Klimaanlage	-	-	2	-	-	-	-	-	-	-	-	2
<b>Heizung</b>												
Ölheizung/Tankanlage	1	-	1	-	1	1	-	-	-	1	-	5
Elektroheizung	-	-	-	-	-	-	-	-	-	-	-	-
Heizung mit festem Brennstoff	5	2	4	7	6	4	6	4	3	3	1	45
Gasheizung	-	3	1	-	-	-	1	4	2	3	-	14
Alternativheizung	4	2	-	-	5	1	1	2	-	1	3	19



## Anzahl bewilligte Bauobjekte nach Baukategorien seit 1991

Tabelle 8

Jahr	Wohnbauten	Industrielle und gewerbliche Bauten	Landwirtschaftliche Bauten	Öffentliche Bauten	Fahrnisbauten	Privater Tiefbau	Total
1991	272	47	9	28	115	2	473
1992	312	45	4	24	156	8	549
1993	326	59	6	29	125	9	554
1994	310	67	8	37	127	7	556
1995	322	82	19	36	78	5	542
1996	350	85	32	61	91	9	628
1997	344	80	27	48	82	8	589
1998	389	89	19	50	54	9	610
1999	391	85	16	38	42	7	579
2000	389	119	24	42	34	20	628
2001	366	75	23	36	47	16	563
2002	320	72	27	37	111	18	585
2003	313	57	18	32	80	30	530
2004	373	78	31	43	68	32	625
2005	363	48	21	44	56	26	558
2006	337	62	25	41	69	27	561
2007	378	71	18	38	61	29	595
1. Q. 2007	86	14	5	4	11	7	127
2. Q. 2007	127	23	5	15	19	11	200
3. Q. 2007	84	15	2	11	16	5	133
4. Q. 2007	81	19	6	8	15	6	135
1. Q. 2008	78	13	2	7	14	2	116
2. Q. 2008	142	27	8	23	25	11	236
3. Q. 2008	170	19	7	13	20	4	233

## Bauvolumen und Kosten gemäss Kostenvoranschlägen nach Baukategorien seit 1991

Tabelle 9

Jahr	Wohnbauten		Industr. und gewerbliche Bauten		Landwirtschaftliche Bauten		Öffentliche Bauten		Fahrnisbauten		Privater Tiefbau		Total	
	1000 m <sup>3</sup>	Mio. CHF	1000 m <sup>3</sup>	Mio. CHF	1000 m <sup>3</sup>	Mio. CHF	1000 m <sup>3</sup>	Mio. CHF	1000 m <sup>3</sup>	Mio. CHF	1000 m <sup>3</sup>	Mio. CHF	1000 m <sup>3</sup>	Mio. CHF
1991	256.9	155.0	189.0	93.2	8.5	1.1	67.9	10.4	5.6	1.0	-	-	527.9	260.7
1992	299.1	184.3	121.8	77.1	3.7	0.4	62.8	43.8	5.0	0.9	-	0.4	492.4	306.9
1993	304.9	197.1	195.8	80.2	6.5	1.4	47.8	22.3	10.0	1.0	46.1	3.8	611.1	305.8
1994	276.3	168.1	217.9	65.5	8.8	1.0	97.6	38.5	16.8	2.6	-	0.3	617.4	276.0
1995	329.1	195.9	318.3	65.5	26.9	1.1	55.7	19.7	5.2	1.4	0.1	0.1	735.3	283.6
1996	329.5	199.6	256.8	81.8	26.7	3.2	35.5	27.0	4.7	1.9	12.0	0.6	665.1	314.1
1997	344.5	206.3	282.1	66.4	59.2	13.1	203.8	69.9	5.3	1.5	-	0.3	895.0	357.5
1998	389.4	234.8	376.2	157.6	7.4	1.2	253.4	90.5	4.1	1.2	-	0.4	1'030.5	485.7
1999	384.7	227.1	314.0	133.5	20.7	3.4	80.5	52.1	3.5	0.7	-	0.3	803.4	417.1
2000	273.9	166.0	592.7	279.9	15.3	2.0	71.9	57.4	3.8	0.7	14.7	7.0	972.4	513.0
2001	335.8	205.1	424.7	163.6	17.5	1.5	111.8	81.5	2.3	0.9	1.8	0.4	894.0	453.1
2002	390.7	224.1	323.4	131.2	38.2	3.7	45.0	28.2	10.1	2.1	-	0.9	807.4	390.3
2003	334.2	208.5	175.8	58.3	23.5	3.3	115.3	50.8	6.6	2.5	22.1	3.7	677.5	327.1
2004	366.6	228.3	494.0	160.0	35.2	3.6	730.7	90.3	6.5	1.7	15.7	0.9	1'648.5	484.8
2005	366.9	227.6	83.9	18.1	29.5	2.9	197.8	97.5	3.9	2.7	11.5	0.9	693.3	349.7
2006	248.5	177.1	95.0	61.0	22.2	2.6	114.8	103.4	7.0	3.5	13.2	1.7	500.6	349.2
2007	356.3	211.0	190.1	113.9	31.5	4.9	169.9	128.0	5.8	2.1	8.2	0.9	761.8	460.9
1. Q. 2007	70.9	40.9	8.8	5.7	17.4	1.9	1.4	2.0	0.6	0.2	1.1	0.2	100.3	50.9
2. Q. 2007	101.8	67.3	98.2	65.0	3.3	1.2	99.7	75.9	2.2	1.0	2.3	0.2	307.4	210.6
3. Q. 2007	96.8	54.6	59.7	26.3	8.4	1.6	42.8	28.8	1.4	0.5	-	0.3	209.2	112.0
4. Q. 2007	86.8	48.2	23.5	17.0	2.3	0.2	26.0	21.3	1.5	0.4	4.8	0.3	144.9	87.4
1. Q. 2008	64.8	46.1	92.6	37.5	1.7	0.0	11.6	6.3	1.4	0.2	-	0.2	172.0	90.3
2. Q. 2008	85.6	60.9	72.8	31.9	8.4	1.2	74.6	38.4	1.6	0.6	4.3	0.2	247.3	133.2
3. Q. 2008	80.3	61.6	75.2	18.4	32.7	5.3	57.9	39.4	1.5	0.3	2.2	0.6	249.9	125.6

## Bewilligte neue Wohneinheiten seit 1991

Tabelle 10

Jahr <sup>1</sup>	Anzahl Wohneinheiten mit:					Total Wohneinheiten
	1 Zimmer	2 Zimmern	3 Zimmern	4 Zimmern	5 und mehr Zimmern	
1991	6	32	39	49	127	253
1992	14	43	58	74	124	313
1993	6	28	58	76	183	351
1994	10	17	37	55	169	288
1995	5	20	66	116	124	331
1996	23	32	44	93	166	358
1997	4	23	40	79	178	324
1998	6	31	49	59	218	363
1999	7	46	70	48	186	357
2000	-	8	47	69	169	293
2001	2	20	26	86	161	295
2002	3	28	55	118	176	380
2003	1	31	43	73	156	304
2004	3	32	73	70	176	354
2005	3	25	72	78	166	344
2006	11	15	29	71	100	226
2007	2	30	43	83	133	291
1. Q. 2007	-	4	8	15	31	58
2. Q. 2007	-	3	6	31	37	77
3. Q. 2007	1	11	18	21	40	91
4. Q. 2007	1	12	11	16	25	65
1. Q. 2008	5	3	16	25	18	67
2. Q. 2008	1	4	8	14	45	72
3. Q. 2008	1	8	15	24	23	71

<sup>1</sup> 1996 – 1999: Nachträglich korrigierte Daten, Anzahl Wohneinheiten teilweise geschätzt.  
 Ein Einfamilienhaus gilt als Wohneinheit mit 5 und mehr Zimmern.  
 Ein Ferienhaus gilt als Wohneinheit mit 4 Zimmern.

**Bewilligte Solar-/Photovoltaikanlagen und Heizungen seit 1991**

Tabelle 11

Jahr	Solar-/Photo- voltaikanlagen	Ölheizungen	Elektro- heizungen	Heizungen mit festem Brennstoff	Gasheizungen	Alternativ- heizungen
1991	-	106	2	102	87	10
1992	-	25	2	21	24	2
1993	-	113	6	122	103	17
1994	-	21	-	31	17	-
1995	4	74	4	119	106	2
1996	13	76	-	144	141	5
1997	25	76	-	148	131	6
1998	18	59	1	148	139	13
1999	20	66	-	141	173	8
2000	12	36	1	141	155	4
2001	14	22	2	114	137	6
2002	30	33	1	110	108	15
2003	15	23	3	70	94	12
2004	36	29	4	66	118	18
2005	56	20	1	49	112	22
2006	62	15	1	49	74	40
2007	68	7	-	61	71	35
1. Q. 2007	10	2	-	19	11	10
2. Q. 2007	26	2	-	18	24	13
3. Q. 2007	20	2	-	16	16	6
4. Q. 2007	12	1	-	8	20	6
1. Q. 2008	24	2	-	19	14	11
2. Q. 2008	54	2	-	18	26	13
3. Q. 2008	99	5	-	45	14	19

## C Methodik und Datenquellen

### 1 Auftrag und Umfang

Die Abteilung Statistik des Amtes für Volkswirtschaft publiziert die Baustatistik vierteljährlich. Alle vier Quartale werden in einem Jahreshaft zusammengefasst veröffentlicht. Aufgrund nachträglicher Mutationen können im Jahreshaft Differenzen zu den vorgängig publizierten Quartalspublikationen auftreten.

Die Baustatistik enthält Angaben zu den bewilligten Hochbauten sowie den privaten Tiefbauten (Privatstrassen und Parkplätze). Tiefbauvorhaben der öffentlichen Hand sind nicht enthalten.

### 2 Erhebung

Die Angaben für die Baustatistik übernimmt die amtliche Statistik vom Hochbauamt. Das Hochbauamt erfasst diese Daten im Zuge des Baubewilligungsverfahrens elektronisch. Es stützt sich dabei auf die Angaben des Bauherrn bzw. des Architekten im Baugesuch ab (siehe Auszug Baugesuch, ab Seite 22).

Grundsätzlich ist zu beachten: Werden in einer Baubewilligung mehrere Gebäude oder ein Gebäude mit Komponenten verschiedener Baukategorien gleichzeitig bewilligt, so wird jedes Gebäude bzw. jede Komponente separat erfasst.

### 3 Auszug Baugesuch - Baurechtliche Angaben

## Baurechtliche Angaben Blatt 1

### 1. BAU- UND ZONENVORSCHRIFTEN

	Projekt	Bauordnung	Bemerkung
Art der Zone		m	m
Anzahl Vollgeschosse		m	m
Dach- / Attikageschoss		%	%
Gebäudehöhe traufseitig		m	m
Firsthöhe		m	m
Gebäuelänge		m	m
Gebäudetiefe		m	m
Bruttogeschossfläche (BGF)		m <sup>2</sup>	m <sup>2</sup>
Mass der Ausnutzung (A.Z)		%	%
Grünflächenanteil		%	%
Grenzabstände: Norden		m	m
Osten		m	m
Süden		m	m
Westen		m	m
Gebäudeabstand		m	m
Waldrandabstand		m	m
Gewässerabstand		m	m
Strassenabstand/Baulinie		m	m
Strassenanschluss	<input type="checkbox"/>	vorhanden	<input type="checkbox"/> nicht vorhanden
Wasserversorgung	<input type="checkbox"/>	vorhanden	<input type="checkbox"/> nicht vorhanden
Energieversorgung	<input type="checkbox"/>	vorhanden	<input type="checkbox"/> nicht vorhanden
Baulandumlegung/Grenzfestlegung	<input type="checkbox"/>	erforderlich	<input type="checkbox"/> nicht erforderlich
Ortsbild – Inventar	<input type="checkbox"/>	enthalten	<input type="checkbox"/> nicht enthalten
Archäologische Perimeterkart	<input type="checkbox"/>	enthalten	<input type="checkbox"/> nicht enthalten
Geologische Situation			

### 2. Parkierungsnachweis

Unterteilt nach Garagen- und offenen Abstellplätzen. Bei Um- und Anbauten ist auch die Parkierung des Altbestandes aufzuzeigen.

	Projekt		Verordnung	
	Garagen	Abstellplätze	Garagen	Abstellplätze
Wohnen				
Dienstleistungen				
Weitere				

## Baurechtliche Angaben Blatt 2

### 3. BAUBESCHREIB

Bezeichnung der vorgesehenen Bauteilart und Materialien. Der Baubeschreib ist rechtsverbindlicher Bestandteil des Baugeschäfts, der Baubewilligung und der Baubestätigung. Allfällige Änderungen sind nur nach vorgängiger Genehmigung durch die Baubehörde (Gemeldeter und Hochbauamt) zulässig.

U-Werte

#### FUNDATION

Art der Ausführung

--	--	--

#### AUSSEHWÄNDE

Baumaterial Art und Stärke der  
Wärmedämmung, Fassaden  
Ausführung, Farbe

--	--	--

#### TRENNWÄNDE

Baumaterial, Ausführung evt.  
Massnahmen des Schallschutzes  
und der Wärmedämmung

--	--	--

#### DECKEN

Konstruktion

--	--	--

#### FENSTER

Art und Ausführung von Rahmen  
Und Verglasung (Refgr.gem.EnV)

--	--	--

#### BEDACHUNG

Konstruktion, Material, Farbe,  
Wärmedämmung

--	--	--

#### BAULICHER WÄRMESCHUTZ

Bei energierelevanten Konstruktionen ist neben dem U-Wert der Schichtaufbau und deren Materialstärken aufzuzeigen. Es gelten die Mindest U-Werte gemäss Art. 2, Abs. 3 EnV. Bei Bauten mit einem Volumen von über 2000 m<sup>3</sup> ist der Energienachweis Gemäss SIA 380/1 sowie der Elektrizitätsbedarf für Beleuchtung und Lüftung/Klima gemäss SIA 380/4 nachzuweisen.

#### WARMWASSERAUFBEREITUNG

System Kurzbeschreibung

--	--	--

#### HEIZUNGSANLAGE

System, Kurzbeschreibung (ein  
separates Formular ist beizulegen)

--	--	--

#### LÜFTUNGS- UND KLIMA- ANLAGEN

System, Verwendung von Wärme-  
Rückgewinnungsanlagen, Kurzbe-  
schrieb. Als Beilage detaillierte An-  
gaben Berechnungen

--	--	--

#### LIFTANLAGE

Projektierte Anlage Stk

--	--	--

#### BEMERKUNGEN

ergänzende Angaben

--	--	--

## Baurechtliche Angaben Blatt 3

### 4. STATISTISCHE ANGABEN

	Anzahl	BGF m <sup>2</sup>	Kubatur	Kostenvoranschlag Fr.
<b>WOHNBAUTEN</b>				
1 – 1 ½ Zimmer	<input type="text"/>	}	<input type="text"/>	<input type="text"/>
2 – 2 ½ Zimmer	<input type="text"/>			
3 – 3 ½ Zimmer	<input type="text"/>			
4 – 4 ½ Zimmer	<input type="text"/>			
5 und mehr Zimmer	<input type="text"/>			
<b>GASTBETRIEB / HOTEL</b>				
Sitzplätze	<input type="text"/>			
Zimmer / Betten	<input type="text"/>			
<b>VERKAUFGSGESCHÄFT</b>				
<input type="text"/>				
<b>BÜRO- UND DIENSTLEISTUNGSBETRIEB</b>				
<input type="text"/>				
<b>INDUSTRIE - UND GEWERBEBETRIEB</b>				
<input type="text"/>				
<b>LANDWIRTSCHAFTSBETRIEB</b>				
<input type="text"/>				
<b>FAHRNISBAUTEN</b>				
<input type="text"/>				
<b>ÖFFENTLICHE BAUTEN UND ANLAGEN</b>				
<input type="text"/>				
<b>ÜBERBAUUNGSFLÄCHE</b>				
		<input type="text"/> m <sup>2</sup>		
<b>VERKEHRSFLÄCHE</b>				
		<input type="text"/> m <sup>2</sup>		

### BAUWEISE

- Einzelbau
- Doppel-, Terrassen- und Reihenhäuser
- gemäss Überbauungsplan
- privater Tiefbau (Parkplätze, Strassen)

### 5. BRANDSCHUTZ

- Blitzschutzanlage  vorgesehen
- Branndmeldeanlage  teilüberwacht
- vollüberwacht
- Sprinkleranlage

Anmerkungen: Bei geförderten Wohnbauten ist ein separates Gesuch an das Amt für Wohnungswesen einzureichen.



## D Glossar

### 1 Abkürzungen und Zeichenerklärungen

Bauvol. m <sup>3</sup>	Bauvolumen in Kubikmetern
CHF	Schweizer Franken
EFH	Einfamilienhäuser
Geschäfts- + Dienstleist. Betr	Geschäfts- und Dienstleistungsbetriebe
Industr.	Industrie
Kostenvora.	Kostenvoranschlag
LW/UeG/Wald	Landwirtschaftszone/übriges Gemeindegebiet/Waldgebiet
MFH	Mehrfamilienhäuser
Mio.	Millionen
m <sup>2</sup>	Quadratmeter
m <sup>3</sup>	Kubikmeter
öffentl.	öffentlich
Q.	Quartal
-	Ein Strich an Stelle einer Zahl bedeutet Null.
0	Eine Null an Stelle einer Zahl bedeutet eine Grösse, die kleiner als die Hälfte der verwendeten Zählseinheit ist.
.	Ein Punkt an Stelle einer Zahl bedeutet, dass die Zahlenangabe nicht möglich ist, weil die begrifflichen Voraussetzungen dazu fehlen.
*	Ein Stern an Stelle einer Zahl bedeutet, dass die Zahlenangabe nicht erhältlich oder nicht erhoben worden ist oder aus Datenschutzgründen unterblieben ist.

## 2 Begriffserklärungen

Abbruch	Abbruch und Abbruch mit Wiederaufbau und Teilabbruch.
Alternativheizung	Wärmepumpen aller Art, Fernwärmeheizung.
Anbau	Anbau, Anbau und Aufbau, Umbau und Anbau.
Arbeitsgebäude	Geschäfts- und Dienstleistungsbetriebe, Industrie- und gewerbliche Bauten, landwirtschaftliche und öffentliche Bauten.
Bauzone	Wohnzone, Kernzone, Industrie- und Gewerbezone, öffentliche Zone.
Bewilligte Bauobjekte	Werden in einer Baubewilligung mehrere Gebäude oder ein Gebäude mit Komponenten verschiedener Baukategorien gleichzeitig bewilligt, so wird jede Komponente separat erfasst. Die Anzahl wird jedoch der Hauptkategorie zugeteilt.
Bruttogeschossfläche	Die Summe aller ober- und unterirdischen Geschossflächen ohne Garagen, Keller, Heiz- und Brennstofflagerräume, technische Installationsräume, Waschküchen und Trockenräume sowie Balkone, Loggien, Wintergärten etc., sofern sie nicht einer anderen Nutzung zugeführt oder hierfür verwendet werden können.
Einfamilienhäuser	Einfamilienhäuser, Ferienhäuser, Einfamilienhäuser mit Einliegerwohnungen, Einfamilienhäuser mit dienstlicher oder gewerblicher Nutzung.
Fahrnisbauten	Kleinere lagerartige Bauten.
Heizung mit festem Brennstoff	Holzheizungen oder Heizungen, bei denen Holz als Zusatzbrennstoff verwendet wird.
Mehrfamilienhäuser	Mehrfamilienwohnhäuser, Mehrfamilienwohnhäuser mit dienstlicher oder gewerblicher Nutzung.
Öffentliche Bauten	Gemeinde- und Landesbauten.
Privater Tiefbau	Privatstrassen und Parkplätze.
Reservezone	Flächen, deren konkrete Nutzungsordnung planungsrechtlich zu einem späteren Zeitpunkt geregelt wird.
Solaranlagen/Photovoltaik	Techniken zur Nutzung von Sonnenenergie. Solaranlagen werden zur Wärme-, Photovoltaikanlagen zur Stromgewinnung eingesetzt.
Überbauungsfläche	Fläche des Gebäudegrundrisses.
Übriges Gemeindegebiet	Flächen, die weder einer Bauzone noch Zonen anderer Nutzung zugeteilt sind.

Umbau	Umbau, Fassadenänderung, Änderung der technischen Ausrüstung und Zweckänderung.
Umgebung	Umgebungsgestaltung.
Veränderungsbauten	Umbauten, Anbauten, Abbruch, Abbruch mit Wiederaufbau, Teilabbruch.
Verkehrsfläche	Fläche der neuen, verkehrsmässig benutzbaren Strassen und Plätze auf der Parzelle.
Wohneinheiten	Als Wohneinheiten gelten Wohnungen in Einfamilienhäusern, in Mehrfamilienhäusern und in Ferienhäusern.
Wohngebäude	Ein- und Mehrfamilienhäuser, einschliesslich Ein- und Mehrfamilienhäuser mit dienstlicher oder gewerblicher Nutzung.