



Baustatistik

1. Quartal 2006
Januar bis März

Herausgeber und Vertrieb	Amt für Volkswirtschaft, Abteilung Statistik Giessenstrasse 3 LI-9490 Vaduz Telefon +423 236 68 76 Telefax +423 236 69 31
Auskunft	Harry Winkler, Tel. +423 236 68 90 Gerda Wanger, Tel. +423 236 68 76 E-Mail-Bestellung: info.statistik@avw.llv.li
Internet	www.avw.llv.li - Link "Statistik".
Erscheinungsweise	Vierteljährlich
Copyright	Wiedergabe unter Angabe des Herausgebers (Amt für Volkswirtschaft, Abteilung Statistik) gestattet.

Inhaltsverzeichnis

	<u>Seite</u>
Einleitung	4
Tabellen	
Tab. 1: Bewilligte Bauobjekte nach Gemeinden und Baukategorien	7
Tab. 2: Bewilligte Bauobjekte, -kosten, -volumen und -flächen, nach Gemeinden.....	8
Tab. 3: Bewilligte Neubauobjekte nach Gebäudeart, Bauweise, nach Gemeinden	9
Tab. 4: Bewilligte bauliche Veränderungen von Bauobjekten nach Gebäudeart, Art der Veränderung, nach Gemeinden	10
Tab. 5: Baukosten nach Gebäudeart, nach Gemeinden.....	11
Tab. 6: Bewilligte Bauobjekte nach Zone, Fläche, nach Gemeinden	12
Tab. 7: Technische Ausstattung der Gebäude, nach Gemeinden	13
Tab. 8: Neue Wohnungen seit 1991.....	14

Einleitung

Die Abteilung Statistik des Amtes für Volkswirtschaft publiziert die Baustatistik vierteljährlich. Alle vier Quartale werden ausserdem zusammengefasst und bereinigt im Jahresheft publiziert. Die Angaben in dieser Quartalspublikation sind provisorisch. Es können aufgrund nachträglicher Mutationen Differenzen zum Jahresheft auftreten.

Die Publikation enthält Angaben zu den bewilligten Hochbauten sowie den privaten Tiefbauten (Privatstrassen und Parkplätze). Tiefbauvorhaben der öffentlichen Hand sind nicht enthalten. Grundsätzlich ist zu beachten: Werden in einer Baubewilligung mehrere Gebäude oder ein Gebäude mit Komponenten verschiedener Baukategorien gleichzeitig bewilligt, so wird jedes Gebäude bzw. jede Komponente separat erfasst.

Bewilligte Bauobjekte 1. Quartal 2006 / Januar bis März

Im Berichtsquartal wurden 102 (74) Bauobjekte mit einem Bauvolumen von 138'743 m³ (113'785 m³) bewilligt. Gemäss den Kostenvoranschlägen stieg der Wert um 103.9% auf 92.0 (45.1) Mio. Franken. Der überdurchschnittliche Anstieg der projektierten Baukosten und des Bauvolumens ist auf ein Industriegebäude in Eschen sowie auf den Bau des Pflegeheims in Vaduz zurückzuführen. Die Werte in Klammern sind Vorjahreswerte des gleichen Quartals.

Nach Baukategorien betrachtet zeigt sich folgende Entwicklung:

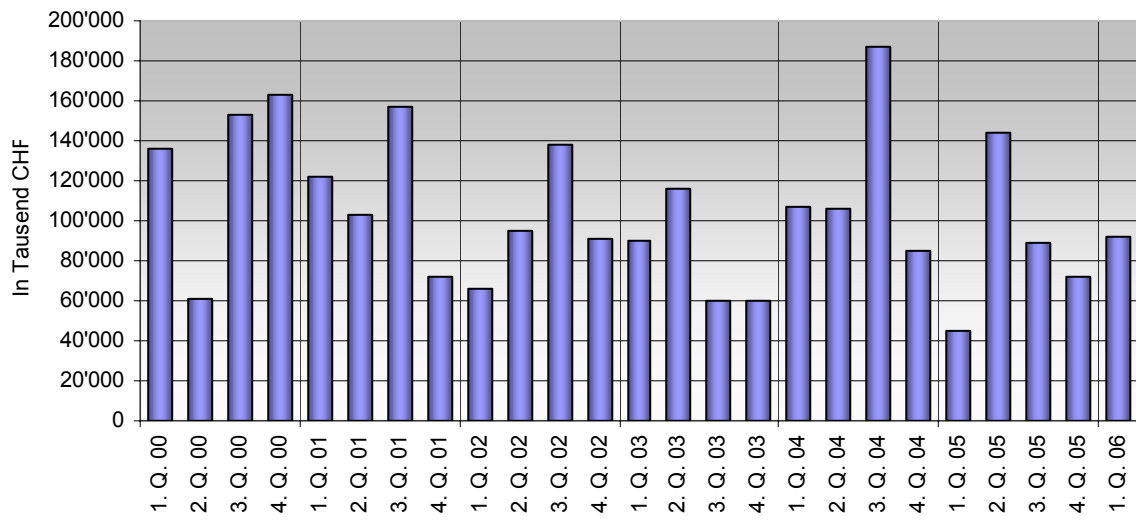
Baukategorie	bewilligtes Bauvolumen in m ³			projektierte Baukosten in 1'000.-- CHF		
	1.Q. 2006	1.Q. 2005	Abweichung	1.Q. 2006	1.Q. 2005	Abweichung
Wohnungsbau	52'776	68'160	-22.6%	32'693	41'137	-20.5%
Industrie- und Gewerbebauten	32'904	7'587	333.7%	16'806	857	1'861.0%
Landwirtschaftliche Bauten	1'743	17'238	-89.9%	260	2'080	-87.5%
Öffentliche Bauten	50'211	20'290	147.5%	41'410	740	5'495.9%
Fahrnisbauten	1'109	330	236.1%	772	100	672.0%
Privater Tiefbau	0	180	-100.0%	50	205	-75.6%
Total	138'743	113'785	21.9%	91'991	45'119	103.9%

Diese Publikation und weitere Statistiken finden Sie unter www.avw.llv.li - Link "Statistik".

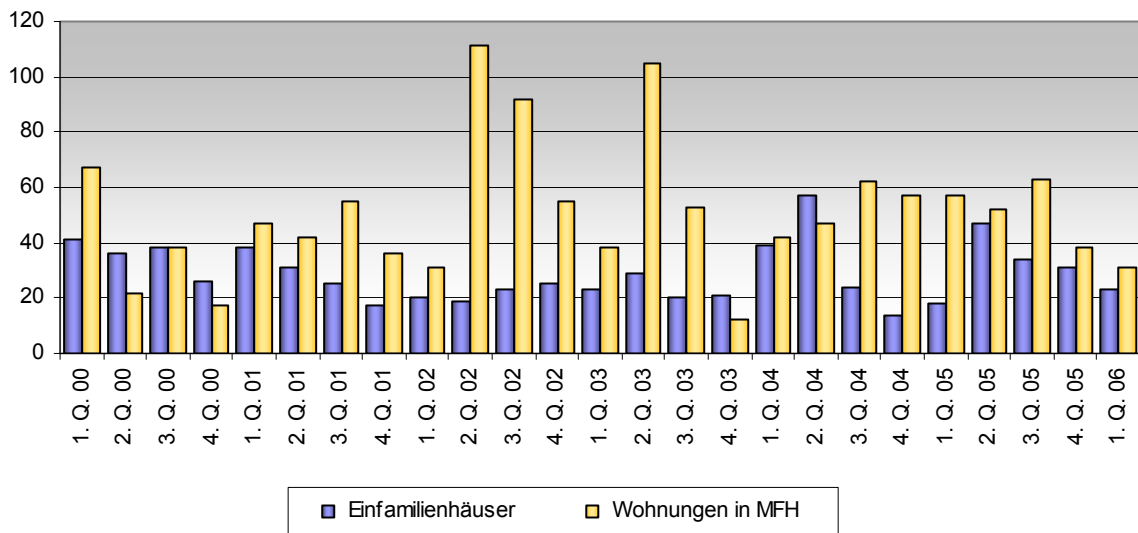
Vaduz, den 27. April 2006

AMT FÜR VOLKSWIRTSCHAFT
DES FÜRSTENTUMS LIECHTENSTEIN
Abteilung Statistik

Projektierte Baukosten seit dem 1. Quartal 2000



**Wohnbau - Bewilligte Einfamilienhäuser und Wohnungen
seit dem 1. Quartal 2000**



Bewilligte Bauobjekte 1) nach Gemeinden und Baukategorien

01.01.2006 - 31.03.2006

	Vaduz	Triesen	Balzers	Triesenberg	Schaan	Planken	Eschen	Mauren	Gamprin	Ruggell	Schellenberg	Liechtenstein
Wohnbauten												
Anzahl	7	10	8	4	7	6	2	4	2	7	-	57
Bauvol. m3	7644	13559	9068	42	5971	4773	617	4095	3933	3074	-	52776
Kostenvora.												
in 1000 sFr.	5780	7209	5331	185	2080	4306	412	2830	2600	1960	-	32693
Industr. + gewerbliche Bauten												
Anzahl	1	2	2	-	-	1	1	-	-	-	1	8
Bauvol. m3	264	-	-	-	-	284	31365	-	-	-	-	31913
Kostenvora.												
in 1000 sFr.	65	1	65	-	-	190	12000	-	-	-	10	12331
Geschäfts- + Dienstleist. Betr												
Anzahl	2	-	-	-	1	-	1	-	-	-	-	4
Bauvol. m3	199	-	-	-	472	-	320	-	-	-	-	991
Kostenvora.												
in 1000 sFr.	4050	-	-	-	400	-	25	-	-	-	-	4475
Landwirtschaftliche Bauten												
Anzahl	1	2	-	1	-	-	-	-	1	1	-	6
Bauvol. m3	663	700	-	334	-	-	-	-	15	31	-	1743
Kostenvora.												
in 1000 sFr.	190	20	-	5	-	-	-	-	5	40	-	260
Öffentliche Bauten 2)												
Anzahl	5	-	1	2	-	-	-	3	1	-	-	12
Bauvol. m3	45157	-	113	3137	-	-	-	1767	37	-	-	50211
Kostenvora.												
in 1000 sFr.	37055	-	90	3040	-	-	-	1220	5	-	-	41410
Fahrnisbauten												
Anzahl	4	2	1	1	1	-	-	2	2	-	1	14
Bauvol. m3	601	68	62	27	148	-	-	96	37	-	70	1109
Kostenvora.												
in 1000 sFr.	576	12	70	10	50	-	-	35	17	-	2	772
Privater Tiefbau 3)												
Anzahl	-	-	-	1	-	-	-	-	-	-	-	1
Bauvol. m3	-	-	-	-	-	-	-	-	-	-	-	0
Kostenvora.												
in 1000 sFr.	-	-	-	50	-	-	-	-	-	-	-	50
Total												
Anzahl	20	16	12	9	9	7	4	9	6	8	2	102
Bauvol. m3	54528	14327	9243	3540	6591	5057	32302	5958	4022	3105	70	138743
Kostenvora.												
in 1000 sFr.	47716	7242	5556	3290	2530	4496	12437	4085	2627	2000	12	91991

1) Werden in einer Baubewilligung mehrere Gebäude oder ein Gebäude mit Komponenten verschiedener Baukategorien gleichzeitig bewilligt, so wird jede Komponente separat erfasst. Die Anzahl wird jedoch der Hauptkategorie zugeteilt.

2) Gemeinde- und Landesbauten

3) Erstellen von Privatstrassen und Parkplätzen

Quelle: Hochbauamt

Bewilligte Bauobjekte 1), -Kosten, -Volumen und -Fläche nach Gemeinde

01.01.2006 - 31.03.2006

Gemeinde	Vaduz	Triesen	Balzers	Triesenberg	Schaan	Plan-ken	Eschen	Mau-ren	Gam-prin	Rug-gell	Schell-enberg	Liechten-stein
Bewilligte Bauobjekte 1)												
Neubauten												
Wohngebäude 2)	2	3	6	-	3	5	-	4	2	2	-	27
Arbeitsgebäude 3)	5	2	2	2	-	1	1	2	3	-	1	19
Veränderungsbauten 4)												
Wohngebäude 2)	5	7	2	4	4	1	2	-	-	5	-	30
Arbeitsgebäude 3)	8	4	2	2	2	-	1	3	1	1	1	25
Privater Tiefbau	-	-	-	1	-	-	-	-	-	-	-	1
Gesamtzahl	20	16	12	9	9	7	4	9	6	8	2	102
Baukosten in 1000 sFr.												
Private Kostenträger	10661	7242	5466	250	2530	4496	12437	2865	2622	2000	12	50581
Öffentl. Kostenträger	37055	-	90	3040	-	-	-	1220	5	-	-	41410
Gesamtkosten	47716	7242	5556	3290	2530	4496	12437	4085	2627	2000	12	91991
Bauvolumen in m3												
Wohngebäude	7644	13559	9068	42	5971	4773	617	4095	3933	3074	-	52776
Arbeitsgebäude	46884	768	175	3498	620	284	31685	1863	89	31	70	85967
Gesamtvolumen	54528	14327	9243	3540	6591	5057	32302	5958	4022	3105	70	138743
Fläche in m2												
Bruttogeschossfläche 5)	9877	2955	2012	710	932	1416	4403	944	774	602	27	24652
Überbauungsfläche 6)	5621	1606	883	804	-122	640	1970	75246	517	488	-125	87528
Verkehrsfläche 7)	1272	865	544	562	-42	446	2969	671	264	235	-	7786

- 1) Werden in einer Baubewilligung mehrere Gebäude oder ein Gebäude mit Komponenten verschiedener Gebäudearten gleichzeitig bewilligt, so wird jede Komponente separat erfasst. Die Anzahl wird der Hauptkategorie zugeordnet.
- 2) Ein- und Mehrfamilienhäuser, einschliesslich Ein- und Mehrfamilienhäuser mit dienstlicher oder gewerblicher Nutzung sowie landwirtschaftliche und öffentliche Bauten.
- 3) Geschäfts- und Dienstleistungsbetriebe, industr. und gewerbl. Bauten, landwirtschaftliche und öffentliche Bauten.
- 4) Umbauten, Anbauten, Abbruch, Abbruch mit Wiederaufbau, Teilabbruch
- 5) Die Summe aller ober- und unterirdischen Geschossflächen ohne Garagen, Keller, Heiz- und Brennstofflagerräume, technische Installationsräume, Waschküchen und Trockenräume sowie Balkone, Loggien, Wintergärten etc., sofern sie nicht einer anderen Nutzung zugeführt oder hierfür verwendet werden können.
- 6) Fläche des Gebäudegrundrisses
- 7) Fläche der verkehrsmässig benutzbaren Strassen und Plätze auf der Parzelle.

Quelle: Hochbauamt

Bewilligte Neubauobjekte 1) nach Gebäudeart, Bauweise und Gemeinden

01.01.2006 - 31.03.2006

Neubauobjekte / Gebäudeart	Vaduz	Triesen	Balzers	Triesenberg	Schaan	Planiken	Eschen	Mauern	Gamprin	Ruggell	Schellenberg	Liechtenstein
WOHNGEBÄUDE												
Einfamilienhaus	2	1	2	-	3	4	-	4	1	2	-	19
EFH mit Einliegerwohnung	-	-	3	-	-	-	-	-	-	-	-	3
EFH mit gewerbl. Nutzung	-	-	-	-	-	1	-	-	-	-	-	1
EFH mit Dienstleistung	-	-	-	-	-	-	-	-	-	-	-	0
Ferienhaus	-	-	-	-	-	-	-	-	-	-	-	0
Mehrfamilienhaus	-	2	1	-	-	-	-	-	1	-	-	4
MFH mit Gewerbe	-	-	-	-	-	-	-	-	-	-	-	0
MFH mit Dienstleistung	-	-	-	-	-	-	-	-	-	-	-	0
T o t a l Wohngebäude	2	3	6	-	3	5	-	4	2	2	-	27
Wohnungen in Mehrfamilienhäusern												
Wohnungen mit 1 Zimmer	-	-	-	-	-	-	-	-	9	-	-	9
2 Zimmern	-	3	1	-	-	2	-	-	-	-	-	6
3 Zimmern	-	3	2	-	-	-	-	-	-	-	-	5
4 Zimmern	-	7	2	-	-	-	-	-	-	-	-	9
5 und mehr Zimmern	-	-	2	-	-	-	-	-	-	-	-	2
T o t a l Wohnungen	-	13	7	-	-	2	-	-	9	-	-	31
Gästezimmer	-	-	-	-	-	-	-	-	-	-	-	0
Wohnräume	-	-	-	-	-	-	-	-	-	-	-	0
Büroräume	-	-	-	-	-	-	-	-	-	-	-	0
Einzelbauweise	2	1	6	-	3	5	-	4	2	2	-	25
Verdichtete Bauten	-	-	-	-	-	-	-	-	-	-	-	0
Arealbauten	-	2	-	-	-	-	-	-	-	-	-	2
ARBEITSGEBÄUDE												
Industr. + gewerbliche Bauten	-	-	-	-	-	1	1	-	-	-	-	2
Geschäfts- + Dienstleist. Betr	-	-	-	-	-	-	-	-	-	-	-	0
Landwirtschaftliche Bauten	1	-	-	-	-	-	-	-	-	-	-	1
Öffentliche Bauten	1	-	1	2	-	-	-	2	1	-	-	7
Fahrnisbauten 2)	3	2	1	-	-	-	-	-	2	-	1	9
Privater Tiefbau	-	-	-	1	-	-	-	-	-	-	-	1
T o t a l Arbeitsgebäude	5	2	2	3	-	1	1	2	3	-	1	20
Einzelbauweise	5	2	2	3	-	1	1	2	3	-	1	20
Verdichtete Bauten	-	-	-	-	-	-	-	-	-	-	-	0
Arealbauten	-	-	-	-	-	-	-	-	-	-	-	0
T O T A L NEUBAUOBJEKTE	7	5	8	3	3	6	1	6	5	2	1	47

1) Werden in einer Baubewilligung mehrere Gebäude oder ein Gebäude mit Komponenten verschiedener Gebäudearten gleichzeitig bewilligt, so wird jede Komponente separat erfasst. Die Anzahl wird der Hauptkategorie zugeordnet.

2) Kleinere lagerartige Bauten

Quelle: Hochbauamt

Bewilligte baul. Veränderungen von Bauobjekten nach Gebäudeart, Art der Veränderung und Gemeinden 01.01.06 - 31.03.06

Gebäudeart	Veränderung	Vaduz	Triesen	Balzers	Triesenberg	Schaan	Plan-ken	Eschen	Mauern	Gamprin	Ruggell	Schellenberg	Liechtenstein
Einfamilienhäuser 1)	Abbruch 4)	2	-	1	-	2	-	-	-	-	-	-	5
	Anbau 5)	2	3	-	-	-	-	2	-	-	2	-	9
	Umbau 6)	-	2	1	1	1	1	-	-	-	3	-	9
	Umgebung 7)	-	-	-	-	-	-	-	-	-	-	-	0
Mehrfamilienhäuser 2)	Abbruch 4)	-	-	-	-	1	-	-	-	-	-	-	1
	Anbau 5)	1	-	-	2	-	-	-	-	-	-	-	3
	Umbau 6)	-	2	-	1	-	-	-	-	-	-	-	3
	Umgebung 7)	-	-	-	-	-	-	-	-	-	-	-	0
Geschäfts- und Dienstleistungsbetriebe	Abbruch 4)	-	-	-	-	-	-	-	-	-	-	-	0
	Anbau 5)	2	-	-	-	-	-	-	-	-	-	-	2
	Umbau 6)	-	-	-	-	1	-	1	-	-	-	-	2
	Umgebung 7)	-	-	-	-	-	-	-	-	-	-	-	0
Industr. und gewerbl. Bauten	Abbruch 4)	-	-	-	-	-	-	-	-	-	-	1	1
	Anbau 5)	1	1	1	-	-	-	-	-	-	-	-	3
	Umbau 6)	-	1	1	-	-	-	-	-	-	-	-	2
	Umgebung 7)	-	-	-	-	-	-	-	-	-	-	-	0
Landwirtschaftliche Bauten	Abbruch 4)	-	1	-	1	-	-	-	-	-	-	-	2
	Anbau 5)	-	-	-	-	-	-	-	-	1	1	-	2
	Umbau 6)	-	1	-	-	-	-	-	-	-	-	-	1
	Umgebung 7)	-	-	-	-	-	-	-	-	-	-	-	0
Öffentliche Bauten	Abbruch 4)	-	-	-	-	-	-	-	1	-	-	-	1
	Anbau 5)	-	-	-	-	-	-	-	-	-	-	-	0
	Umbau 6)	3	-	-	-	-	-	-	-	-	-	-	3
	Umgebung 7)	1	-	-	-	-	-	-	-	-	-	-	1
Fahrnisbauten 3)	Abbruch 4)	-	-	-	-	-	-	-	-	-	-	-	0
	Anbau 5)	1	-	-	1	1	-	-	2	-	-	-	5
	Umbau 6)	-	-	-	-	-	-	-	-	-	-	-	0
	Umgebung 7)	-	-	-	-	-	-	-	-	-	-	-	0
Privater Tiefbau	Abbruch 4)	-	-	-	-	-	-	-	-	-	-	-	0
	Umgebung 7)	-	-	-	-	-	-	-	-	-	-	-	0
Total													
Bewilligte Bauobjekte mit baulichen Änderungen		13	11	4	6	6	1	3	3	1	6	1	55

1) Einfamilienhäuser / Ferienhäuser / Einfamilienhäuser mit Einliegerwohnungen / Einfamilienhäuser mit dienstlicher oder gewerblicher Nutzung

2) Mehrfamilienhäuser / Mehrfamilienhäuser mit dienstl. oder gewerbl. Nutzung

3) Kleinere lagerartige Gebäude

4) Abbruch und Abbruch mit Wiederaufbau und Teilabbruch

5) Anbau, Anbau u. Aufbau, Umbau und Anbau

6) Umbau, Fassadenänderung, Änderung der technischen Ausrüstung und Zweckänderung

7) Umgebungsgestaltung

Quelle: Hochbauamt

Baukosten nach Gebäudeart und Gemeinden (in 1000 SFr.)

01.01.2006 - 31.03.2006

Gemeinden	Wohngebäude			Arbeitsgebäude				Privater Tiefbau		Total	Gesamttotal
	Einfamilienhäuser	Mehrfamilienhäuser	Total	Geschäft- u. Dienstleistungs- betriebe	Industr. und gewerbl. Bauten	Landwirt- schaft- liche Bauten	öffentl. Bauten	Fahrnis- bauten			
NEUBAUTEN											
Vaduz	4150	-	4150	-	-	190	36000	526	-	36716	40866
Triesen	518	5200	5718	-	-	-	-	12	-	12	5730
Balzers	3490	1800	5290	-	-	-	90	70	-	160	5450
Triesenberg	-	-	-	-	-	-	3040	-	50	3090	3090
Schaan	1950	-	1950	-	-	-	-	-	-	-	1950
Planken	4300	-	4300	-	190	-	-	-	-	190	4490
Eschen	-	-	-	-	12000	-	-	-	-	12000	12000
Mauren	2830	-	2830	-	-	-	1200	-	-	1200	4030
Gamprin	600	2000	2600	-	-	-	5	17	-	22	2622
Ruggell	1750	-	1750	-	-	-	-	-	-	-	1750
Schellenberg	-	-	-	-	-	-	-	2	-	2	2
Liechtenstein	19588	9000	28588	-	12190	190	40335	627	50	53392	81980
VERÄNDERUNGS-BAUTEN											
Vaduz	1620	10	1630	4050	65	-	1055	50	-	5220	6850
Triesen	446	1045	1491	-	1	20	-	-	-	21	1512
Balzers	41	-	41	-	65	-	-	-	-	65	106
Triesenberg	70	115	185	-	-	5	-	10	-	15	200
Schaan	70	60	130	400	-	-	-	50	-	450	580
Planken	6	-	6	-	-	-	-	-	-	-	6
Eschen	412	-	412	25	-	-	-	-	-	25	437
Mauren	-	-	-	-	-	-	20	35	-	55	55
Gamprin	-	-	-	-	-	5	-	-	-	5	5
Ruggell	210	-	210	-	-	40	-	-	-	40	250
Schellenberg	-	-	-	-	10	-	-	-	-	10	10
Liechtenstein	2875	1230	4105	4475	141	70	1075	145	-	5906	10011
TOTAL BAUKOSTEN											
Neu- und Veränderungsbauten	22463	10230	32693	4475	12331	260	41410	772	50	59298	91991

Quelle: Hochbauamt

Bewilligte Bauobjekte nach Zone, Fläche und Gemeinden

01.01.2006 - 31.03.2006

Gemeinden	Anzahl			Überbauungsfläche in m2 4)			Verkehrsfläche in m2 4)		
	Bauzone 1)	Reserve- zone 2)	LW/UeG/ Wald 3)	Bauzone 1)	Reserve- zone 2)	LW/UeG/ Wald 3)	Bauzone 1)	Reserve- zone 2)	LW/UeG/ Wald 3)
Vaduz	19	-	1	4960	-	661	717	-	555
Triesen	16	-	-	1606	-	-	865	-	-
Balzers	12	-	-	883	-	-	544	-	-
Triesenberg	8	-	1	795	-	9	562	-	-
Schaan	9	-	-	-122	-	-	-42	-	-
Planken	7	-	-	640	-	-	446	-	-
Eschen	4	-	-	1970	-	-	2969	-	-
Mauren	8	-	1	771	-	74475	671	-	-
Gamprin	5	-	1	511	-	6	264	-	-
Ruggell	8	-	-	488	-	-	235	-	-
Schellenberg	2	-	-	-125	-	-	-	-	-
Liechten- stein	98	-	4	12377	-	75151	7231	-	555

1) Wohnzone, Kernzone, Industrie- und Gewerbezone, öffentliche Zone

2) Flächen, deren konkrete Nutzungsordnung planungsrechtlich zu einem späteren Zeitpunkt geregelt wird

3) Landwirtschaftszone / übriges Gemeindegebiet: Flächen, die weder einer Bauzone noch Zonen anderer Nutzung zugeteilt sind / Waldgebiet

4) Nur Fläche der Neu- und Anbauten

Quelle: Hochbauamt

Technische Ausstattung der Gebäude nach Gemeinden

01.01.2006 - 31.03.2006

Ausstattung	Gemeinde											
	Vaduz	Triesen	Balzers	Triesenberg	Schaan	Planiken	Eschen	Mauern	Gamprin	Ruggell	Schellenberg	Liechtenstein
Liftanlage	-	-	-	-	-	-	-	-	-	-	-	0
Blitzschutzanlage	1	-	-	1	-	1	1	-	-	-	-	4
Nasslöschposten	-	-	-	-	-	-	-	-	-	-	-	0
Brandmeldeanlage vollüberwacht	1	-	-	-	-	-	-	-	-	-	-	1
Brandmeldeanlage teilüberwacht	-	-	-	-	-	-	-	-	-	-	-	0
Sprinkleranlage	-	-	-	-	-	-	-	-	-	-	-	0
Solaranlagen/Photovoltaik	3	2	1	-	1	1	1	1	-	4	-	14
Lüftungs -und/ Klimaanlage	-	-	-	-	-	-	-	-	-	-	-	0
Heizung												
Ölheizung/Tankanlage	-	-	-	1	1	-	-	-	-	-	-	2
Elektroheizung	1	-	-	-	-	-	-	-	-	-	-	1
Heizung mit festem Brennstoff	1	3	1	1	-	4	-	2	-	1	-	13
Gasheizung	5	1	3	-	1	-	1	-	2	1	-	14
Alternativheizung	2	-	2	-	1	1	-	2	-	-	-	8

Quelle: Hochbauamt

Tabelle 8

Neue Wohnungen seit 1991¹

Anzahl Wohnungen mit

	1 Zimmer	2 Zimmer	3 Zimmer	4 Zimmer	5 und mehr Zimmer	Total Wohnungen
1991	6	32	39	49	127	253
1992	14	43	58	74	124	313
1993	6	28	58	76	183	351
1994	10	17	37	55	169	288
1995	5	20	66	116	124	331
1996	23	32	44	93	166	358
1997	4	23	40	79	178	324
1998	6	31	49	59	218	363
1999	7	46	70	48	186	357
2000	-	8	47	69	169	293
2001	2	20	26	86	161	295
2002	3	28	55	118	176	380
2003	1	31	43	73	156	304
2004	3	32	73	70	176	354
2005	3	25	72	78	166	344
1. Quartal 2006	9	6	5	9	25	54

¹ 1996-1998 sowie 1. Quartal 1999: Nachträglich korrigierte Daten, Anzahl Wohnungen teilweise geschätzt.
 Ein Einfamilienhaus gilt als Wohnung mit 5 und mehr Zimmern.
 Ein Ferienhaus gilt als Wohnung mit 4 Zimmern.