



Arbeitsplätze in Liechtenstein

31. Dezember 1999

INHALTSVERZEICHNIS

| | Seite |
|--|-------|
| EINLEITUNG | |
| Beschäftigte in Liechtenstein per 31. Dezember 1999 | 2 |
| GRAFISCHE DARSTELLUNGEN | |
| Beschäftigte in Liechtenstein seit 1930..... | 5 |
| Beschäftigte nach Wirtschaftssektoren seit 1950 | 5 |
| Anteil Beschäftigte nach Wirtschaftssektoren seit 1950 | 6 |
| In Liechtenstein beschäftigte Zupendler nach Wohnland seit 1980 | 6 |
| TABELLEN | |
| Bevölkerung und Beschäftigte seit 1880..... | 7 |
| Beschäftigte - nach Sektoren seit 1941 im Ganzen und in Prozent..... | 8 |
| Zupendler nach Sektoren seit 1980 im Ganzen und in Prozent | 9 |
| GRAFISCHE DARSTELLUNGEN | |
| Übersicht Beschäftigung | |
| per 31. Dezember 1997 | 10 |
| per 31. Dezember 1998 | 11 |
| per 31. Dezember 1999 | 12 |
| TABELLEN | |
| Beschäftigte nach Heimat und Wohnland seit 1997 | 13 |
| Beschäftigte nach Wirtschaftssektoren (Übersicht und im Ländervergleich) | |
| per 31. Dezember 1997 | 14 |
| per 31. Dezember 1998 | 15 |
| per 31. Dezember 1999 | 16 |
| Beschäftigte nach Branchen | |
| per 31. Dezember 1997 | 17 |
| per 31. Dezember 1998 | 18 |
| per 31. Dezember 1999 | 19 |
| BEGRIFFSERKLÄRUNGEN | |
| Erläuterung der verwendeten Begriffe | 20 |

BESCHÄFTIGTE IN LIECHTENSTEIN PER 31. DEZEMBER 1999

1. Einleitung

Seit September 1998 müssen alle Betriebe ihre Personalmutationen monatlich dem Liechtensteini-schen Unternehmensregister (LUR) melden. Die ausgewerteten Daten über die Beschäftigten in Liechtenstein entstammen dem Unternehmensregister.

Die der vorliegenden Publikation "Arbeitsplätze in Liechtenstein 1999" verwendeten Begriffe wurden soweit wie möglich an die Definitionen und Begriffe der neuen Bevölkerungsstatistik herangeführt. Derzeit ist geplant, die bestehende Arbeitsplatzstatistik vollständig zu überarbeiten, sodass bereits die Auswertungen per 31. Dezember 2000 voll mit der neuen Bevölkerungsstatistik kompatibel sein werden. Beachten Sie allenfalls auch die Erläuterungen ab Seite 20.

Aufgrund der neuen Einwohnerdefinition entstand in den Zahlenreihen ein minimaler Bruch. Damit jedoch das Jahr 1999 mit dem Vorjahr direkt verglichen werden kann, wurden in der Tabelle auf Seite 7 die Eckzahlen für 1997 und 1998 der neuen Definition angepasst. Demnach zählte am 31. Dezember 1998 die Wohnbevölkerung nach der bisherigen Definition 32'015 Personen. Nach der Definition "Einwohner" waren am Stichtag 32'075 Personen in Liechtenstein wohnhaft. Die geringe Differenz von 60 Personen sind Saisoniers, die am 31. Dezember in Liechtenstein arbeiteten. Bei allen anderen Tabellen und Grafiken wurden die Jahre vor 1999 nicht an die neue Einwohnerdefinition angepasst.

2. Gesamtbeschäftigung

Von den am 31. Dezember 1999 (31. Dezember 1998) 32'973 (32'075) Einwohner Liechtensteins stehen 16'668 (15'915) als Beschäftigte im Erwerbsleben. Jedoch nicht alle haben ihren Arbeitsplatz im Inland. Es pendeln täglich 1'066 (988) Einwohner zur Arbeit ins Ausland. Andererseits sind in Liechtenstein bekanntlich hier nicht wohnhafte Zupendler aus dem Ausland tätig, deren Zahl zum Stichtag auf 9'741 (8'928) anstieg. Damit beträgt die Gesamtzahl der Beschäftigten in Liechtenstein per 31. Dezember 1999 (1998) 25'343 (23'855), was einer Zunahme von 1'488 oder 6.2% entspricht.

| | 1999 | 1998 | Veränderung |
|--|--------|--------|-------------|
| Einwohner per 31.12. | 32'973 | 32'075 | 2.8% |
| Erwerbstätige Einwohner per 31.12. | 16'668 | 15'915 | 4.7% |
| davon Wegpendler ins Ausland | -1'066 | -988 | 7.9% |
| Zupendler aus dem Ausland | 9'741 | 8'928 | 9.1% |
| Beschäftigte in Liechtenstein per 31.12. | 25'343 | 23'855 | 6.2% |

Sechs von zehn der in Liechtenstein Beschäftigten sind Ausländer. Der Ausländeranteil am Arbeitsplatz liegt 1999 (1998) bei 60.8% (60.2%).

Der erste Sektor der liechtensteinischen Volkswirtschaft (Land- und Forstwirtschaft) zählt am 31. Dezember 1999 (1998) 327 (318) Beschäftigte. Dies sind 1.3% (1.3%) aller in Liechtenstein beschäftigten Personen.

Im zweiten Sektor (Industrie und Gewerbe) finden 11'450 (10'988) Personen eine Beschäftigung. Der Anteil des zweiten Sektors am Beschäftigtentotal verschob sich im Laufe des Jahres 1999 von 46.1% auf 45.2%.

Der dritte Sektor (Handel- und Dienstleistungen) bietet 13'566 (12'549) Beschäftigten eine Arbeit. Das sind 53.5% (52.6%) aller im Inland Beschäftigten. Mit einem Beschäftigtenanstieg von 8.1% oder 1'017 Personen wuchs der dritte Sektor überdurchschnittlich stark.

Die Veränderungen nach Wirtschaftssektoren im Vorjahresvergleich in der Kurzübersicht:

- Erster Sektor +9 (+17) Personen oder +2.8% (+5.6%)
- Zweiter Sektor +462 (+443) Personen oder +4.2% (+4.2%)
- Dritter Sektor +1'017 (+204) Personen oder +1.8% (+8.1%)

| | 1999 | | 1998 | |
|--|--------------|--------|--------------|--------|
| | Beschäftigte | Anteil | Beschäftigte | Anteil |
| Sektor 1 (Land- und Forstwirtschaft) | 327 | 1.3% | 318 | 1.3% |
| Sektor 2 (Industrie und Gewerbe) | 11'450 | 45.2% | 10'988 | 46.1% |
| Sektor 3 (Handel und Dienstleistungen) | 13'566 | 53.5% | 12'549 | 52.6% |
| Total Beschäftigte in Liechtenstein | 25'343 | 100.0% | 23'855 | 100.0% |

2.1 Erwerbstätige Einwohner

Die Zahl der erwerbstätigen Einwohner belief sich gesamthaft auf 16'668 (15'915), was eine Zunahme um 753 Personen oder 4.7% bedeutet. Der Anteil der Erwerbstätigen an der Bevölkerung lag somit bei 50.6% (49.6%).

In den einzelnen Wirtschaftssektoren sahen die Veränderungen im Vorjahresvergleich wie folgt aus:

- Erster Sektor +9 (+16) Personen oder +3.0% (+5.6%)
- Zweiter Sektor +88 (+10) Personen oder +1.5% (+0.2%)
- Dritter Sektor +656 (-104) Personen oder +6.8% (-1.1%)

| | 1999 | | 1998 | |
|--|---------------|--------|---------------|--------|
| | Erwerbstätige | Anteil | Erwerbstätige | Anteil |
| Sektor 1 (Land- und Forstwirtschaft) | 312 | 1.9% | 303 | 1.9% |
| Sektor 2 (Industrie und Gewerbe) | 6'103 | 36.6% | 6'015 | 37.8% |
| Sektor 3 (Handel und Dienstleistungen) | 10'253 | 61.5% | 9'597 | 60.3% |
| Erwerbstätige Einwohner | 16'668 | 100.0% | 15'915 | 100.0% |

| | 1999 | | 1998 | |
|------------------------------------|-----------|--------|-----------|--------|
| | Einwohner | Anteil | Einwohner | Anteil |
| Erwerbstätige Einwohner | 16'668 | 50.6% | 15'915 | 49.6% |
| Nicht erwerbstätige Einwohner | 16'305 | 49.4% | 16'160 | 50.4% |
| Einwohner (Bevölkerung) per 31.12. | 32'973 | 100.0% | 32'075 | 100.0% |

2.1.1 Wegpendler ins Ausland

Von den erwerbstätigen Einwohnern pendeln wiederum 1'066 (988) Personen oder 6.4% (6.2%) ins benachbarte Ausland. Die Zusammensetzung der Wegpendler nach Sektoren präsentiert sich folgendermassen:

| | 1999 | | 1998 | |
|--|------------|--------|------------|--------|
| | Wegpendler | Anteil | Wegpendler | Anteil |
| Sektor 1 (Land- und Forstwirtschaft) | 8 | 0.8% | 6 | 0.6% |
| Sektor 2 (Industrie und Gewerbe) | 355 | 33.3% | 335 | 33.9% |
| Sektor 3 (Handel und Dienstleistungen) | 703 | 65.9% | 647 | 65.5% |
| Total Wegpendler ins Ausland | 1'066 | 100.0% | 988 | 100.0% |

2.1.2 In Liechtenstein erwerbstätige Einwohner

In Liechtenstein leben und arbeiten insgesamt 15'602 (14'927) Erwerbstätige. Das heisst, 93.6% (93.8%) der erwerbstätigen Einwohner sind im Inland beschäftigt.

Sechs von zehn der in Liechtenstein erwerbstätigen Einwohner arbeiten im Handel- und Dienstleistungssektor:

| | 1999 | | 1998 | |
|--|---------------|--------|---------------|--------|
| | Erwerbstätige | Anteil | Erwerbstätige | Anteil |
| Sektor 1 (Land- und Forstwirtschaft) | 304 | 1.9% | 297 | 2.0% |
| Sektor 2 (Industrie und Gewerbe) | 5'748 | 36.8% | 5'680 | 38.1% |
| Sektor 3 (Handel und Dienstleistungen) | 9'550 | 61.2% | 8'950 | 60.0% |
| Erwerbstätige in FL beschäftigt | 15'602 | 100.0% | 14'927 | 100.0% |

2.2 Zupendler aus dem Ausland

Der Bedarf der liechtensteinischen Wirtschaft an Arbeitskräften kann durch die erwerbstätigen Einwohner bei weitem nicht gedeckt werden. Ende 1999 (1998) finden 9'741 (8'928) Zupendler aus dem Ausland in Liechtenstein eine Beschäftigung. Der 1999 verzeichnete Zupendleranstieg von 819 Personen oder 9.1% liegt damit deutlich über den Vorjahren. Létztmals wurde ein Anstieg von über 9% im Jahre 1989 registriert.

58.5% (59.5%) der Zupendler sind für die Industrie und das verarbeitende Gewerbe tätig:

| | 1999 | | 1998 | |
|--|-----------|--------|-----------|--------|
| | Zupendler | Anteil | Zupendler | Anteil |
| Sektor 1 (Land- und Forstwirtschaft) | 23 | 0.2% | 21 | 0.2% |
| Sektor 2 (Industrie und Gewerbe) | 5'702 | 58.5% | 5'308 | 59.5% |
| Sektor 3 (Handel und Dienstleistungen) | 4'016 | 41.2% | 3'599 | 40.3% |
| Zupendler aus dem Ausland | 9'741 | 100.0% | 8'928 | 100.0% |

3. Arbeitslose

Beim Amt für Volkswirtschaft waren per 31. Dezember 1999 299 (482) Ganzarbeitslose gemeldet. Gemessen am Total der Beschäftigten lag die Arbeitslosenrate¹ in Liechtenstein am Jahresende somit bei 1.2% (2.0%).

| | 31.12.99 | 31.12.98 | 31.12.97 |
|-------------------------------------|----------|----------|----------|
| Total Beschäftigte in Liechtenstein | 25'343 | 23'855 | 23'191 |
| Ganzarbeitslose | 299 | 482 | 314 |
| Arbeitslosenrate | 1.2% | 2.0% | 1.4% |

Wiedergabe mit Quellenangabe erwünscht.

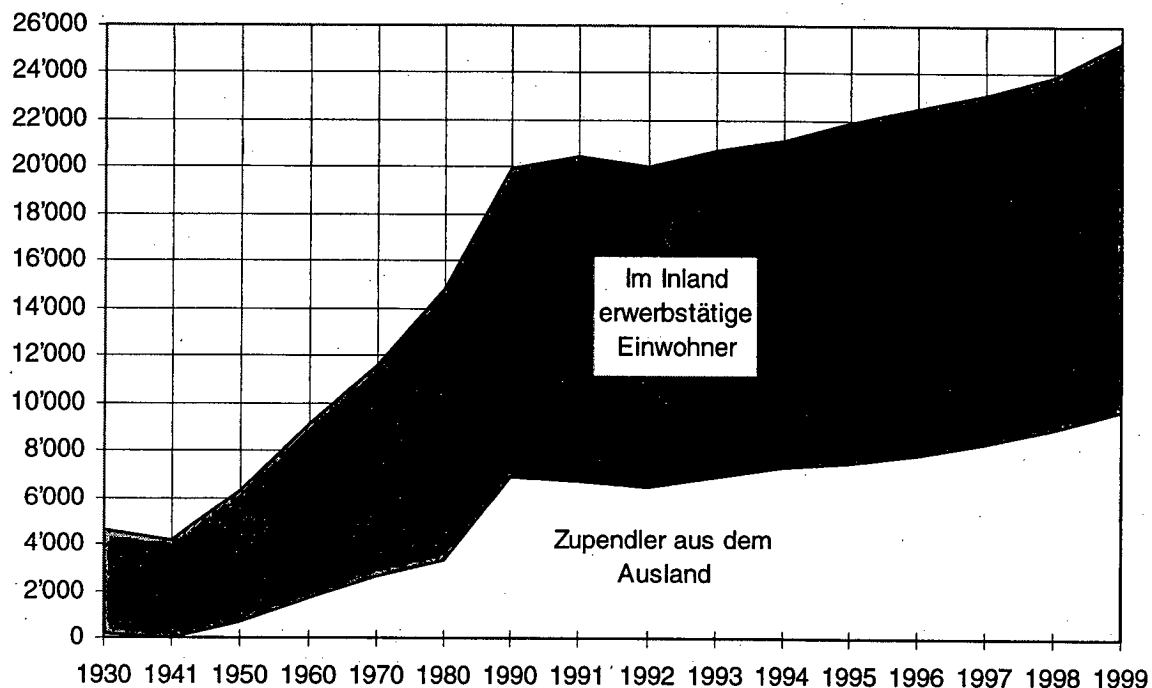
Vaduz, 31. Januar 2001

AMT FÜR VOLKSWIRTSCHAFT
DES FÜRSTENTUMS LIECHTENSTEIN

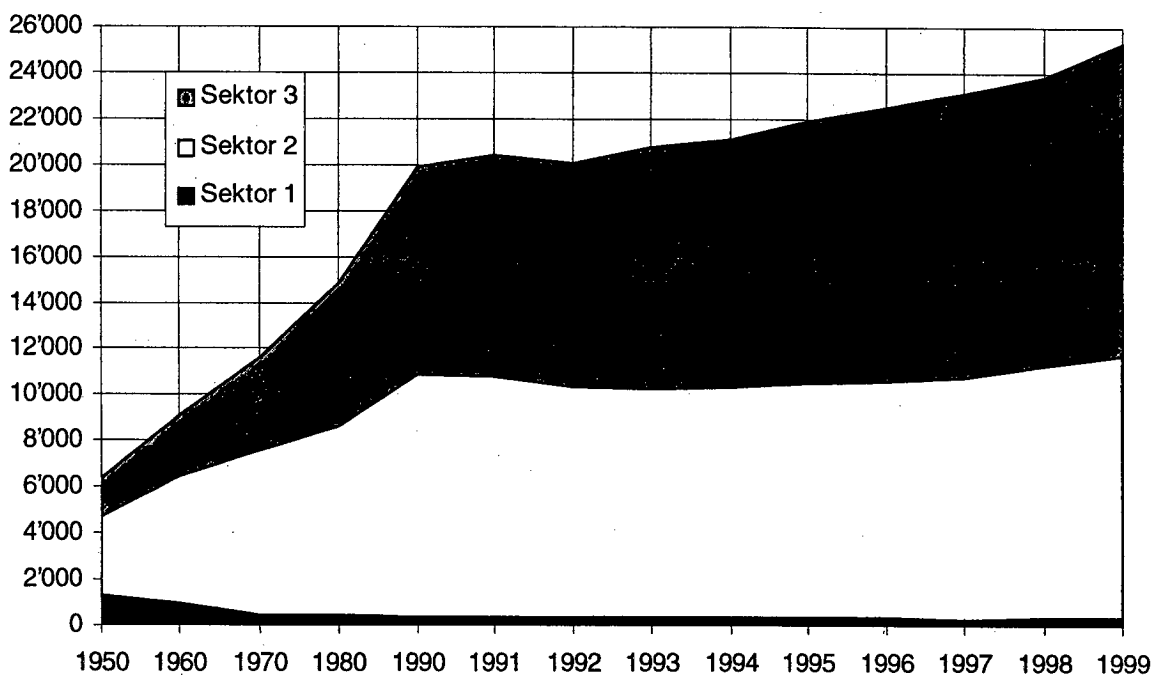
Auflage: 250 Exemplare

¹ Arbeitslosenrate [%] = $\frac{\text{gemeldete Arbeitslose} \times 100}{\text{Beschäftigte in Liechtenstein inkl. Zupendler}}$

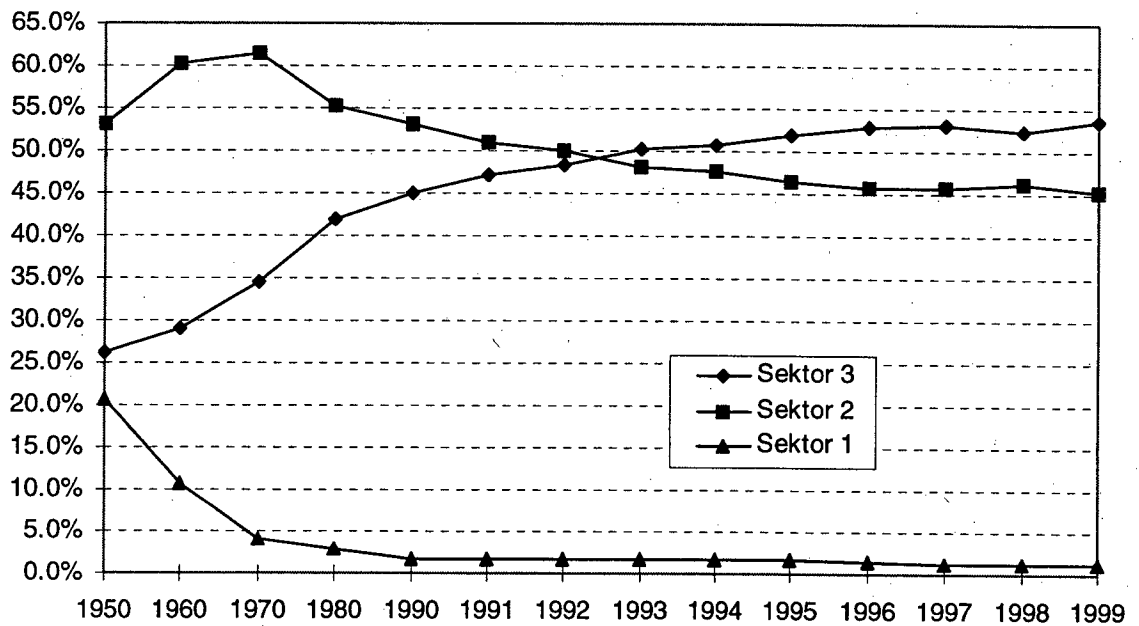
Beschäftigte in Liechtenstein seit 1930



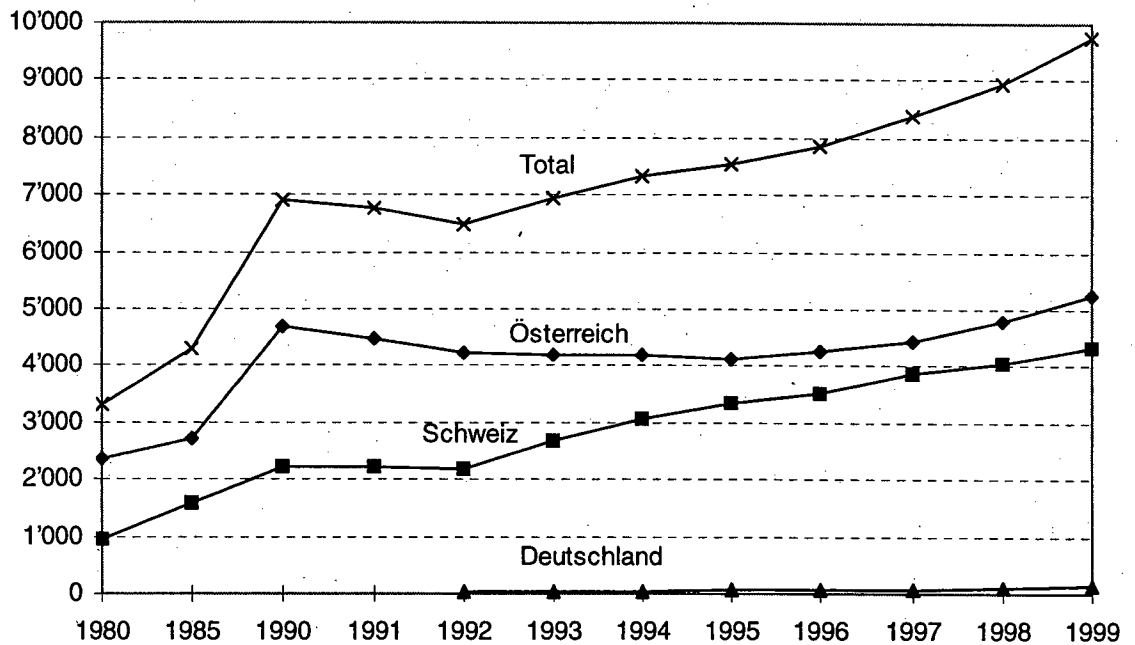
Beschäftigte nach Wirtschaftssektoren seit 1950



Anteil Beschäftigte nach Wirtschaftssektoren seit 1950



In Liechtenstein beschäftigte Zupendler nach Wohnland seit 1980



Bevölkerung und Beschäftigte seit 1880¹

| Jahr | Wohnbevölkerung | Erwerbstätige Wohnbevölkerung | davon Wegpendler ² | Zupendler ³ | Beschäftigte am Jahresende | davon Ausländer im Ganzen | in % |
|------|-----------------|-------------------------------|-------------------------------|------------------------|----------------------------|---------------------------|-------|
| 1880 | 8'095 | 3'137 | . | . | . | . | . |
| 1891 | 7'864 | 3'282 | . | . | . | . | . |
| 1901 | 7'531 | 3'120 | . | . | . | . | . |
| 1911 | 8'020 | 3'479 | . | . | . | . | . |
| 1921 | 8'841 | 4'323 | . | . | . | . | . |
| 1930 | 9'948 | 4'436 | . | 150 ⁴ | 4'586 | . | . |
| 1941 | 11'094 | 4'874 | 723 | 10 ⁴ | 4'161 | 676 | 16.2% |
| 1950 | 13'757 | 6'018 | 380 | 700 ⁴ | 6'338 | 2'007 | 31.7% |
| 1960 | 16'628 | 7'575 | 179 | 1'700 ⁴ | 9'096 | 3'893 | 42.8% |
| 1970 | 21'350 | 9'336 | 368 | 2'601 | 11'569 | 6'240 | 53.9% |
| 1980 | 25'215 | 12'266 | 723 | 3'297 | 14'840 | 8'212 | 55.3% |
| 1981 | 26'130 | 12'230 | 760 ⁴ | 3'816 | 15'286 | 8'684 | 56.8% |
| 1982 | 26'380 | 12'163 | 750 ⁴ | 3'910 | 15'323 | 8'710 | 56.8% |
| 1983 | 26'512 | 12'217 | 780 ⁴ | 3'726 | 15'163 | 8'289 | 54.7% |
| 1984 | 26'680 | 12'428 | 780 ⁴ | 3'967 | 15'615 | 8'635 | 55.3% |
| 1985 | 27'076 | 12'800 | 850 ⁴ | 4'290 | 16'240 | 9'077 | 55.9% |
| 1986 | 27'399 | 13'069 | 900 ⁴ | 4'909 | 17'078 | 9'875 | 57.8% |
| 1987 | 27'714 | 13'301 | 880 ⁴ | 5'687 | 18'108 | 10'612 | 58.6% |
| 1988 | 28'181 | 13'633 | 950 ⁴ | 5'917 | 18'600 | 10'952 | 58.9% |
| 1989 | 28'452 | 13'764 | 950 ⁴ | 6'482 | 19'296 | 11'509 | 59.6% |
| 1990 | 29'032 | 13'970 | 950 ⁴ | 6'885 | 19'905 | 11'933 | 59.9% |
| 1991 | 29'386 | 14'669 | 968 | 6'743 | 20'444 | 12'355 | 60.4% |
| 1992 | 29'386 | 14'528 | 967 | 6'476 | 20'037 | 12'041 | 60.1% |
| 1993 | 30'310 | 14'851 | 1'031 | 6'936 ⁵ | 20'756 | 12'569 | 60.6% |
| 1994 | 30'629 | 14'759 | 984 | 7'334 | 21'109 | 12'971 | 61.4% |
| 1995 | 30'923 | 15'431 | 1'025 | 7'526 | 21'932 | 13'321 | 60.7% |
| 1996 | 31'143 | 15'741 | 1'081 | 7'863 | 22'523 | 13'479 | 59.8% |
| 1997 | 31'320 | 15'922 | 1'190 | 8'388 | 23'120 | 13'620 | 58.9% |
| 1998 | 32'015 | 15'855 | 988 | 8'928 | 23'795 | 14'297 | 60.1% |

| Jahr | Einwohner ⁶ | Erwerbstätige Einwohner | davon Wegpendler ² | Zupendler ³ | Beschäftigte am Jahresende | davon Ausländer im Ganzen | in % |
|------|------------------------|-------------------------|-------------------------------|------------------------|----------------------------|---------------------------|-------|
| 1997 | 31'391 | 15'993 | 1'190 | 8'388 | 23'191 | 13'691 | 59.0% |
| 1998 | 32'075 | 15'915 | 988 | 8'928 | 23'855 | 14'357 | 60.2% |
| 1999 | 32'973 | 16'668 | 1'066 | 9'741 | 25'343 | 15'419 | 60.8% |

¹ Angaben zum Jahresende

² Grenzgänger ins Ausland (Liechtensteiner und Ausländer)

³ 1995, 1996, 1997 nachträglich korrigiert (teilweise gerechnet)
Grenzgänger aus dem Ausland seit 1997 inkl. Liechtensteiner

⁴ Schätzung

⁵ Erstmalige Erhebung der Schweizer Grenzgänger mittels Erhebungsblatt bei den Arbeitgebern

⁶ Ständige und Nicht Ständige Bevölkerung

Beschäftigte¹ - nach Sektoren seit 1941 im Ganzen und in Prozent

| Jahr | Sektor 1 | | Sektor 2 | | Sektor 3 | | Total | |
|------|-------------------------|-------|----------------------|-------|-----------------------------|-------|--------|------|
| | Land u. Forstwirtschaft | | Industrie u. Gewerbe | | Handel- u. Dienstleistungen | | | |
| 1941 | 1'615 | 38.8% | 1'660 | 39.9% | 886 | 21.3% | 4'161 | 100% |
| 1950 | 1'317 | 20.8% | 3'363 | 53.1% | 1'658 | 26.1% | 6'338 | 100% |
| 1960 | 965 | 10.6% | 5'479 | 60.2% | 2'652 | 29.2% | 9'096 | 100% |
| 1970 | 465 | 4.0% | 7'097 | 61.4% | 4'007 | 34.6% | 11'569 | 100% |
| 1980 | 435 | 2.9% | 8'203 | 55.3% | 6'202 | 41.8% | 14'840 | 100% |
| 1981 | 429 | 2.8% | 9'383 | 61.4% | 5'474 | 35.8% | 15'286 | 100% |
| 1982 | 377 | 2.5% | 8'446 | 55.1% | 6'500 | 42.4% | 15'323 | 100% |
| 1983 | 389 | 2.6% | 8'242 | 54.3% | 6'532 | 43.1% | 15'163 | 100% |
| 1984 | 385 | 2.5% | 8'451 | 54.1% | 6'779 | 43.4% | 15'615 | 100% |
| 1985 | 377 | 2.3% | 8'769 | 54.0% | 7'094 | 43.7% | 16'240 | 100% |
| 1986 | 375 | 2.2% | 9'012 | 52.8% | 7'691 | 45.0% | 17'078 | 100% |
| 1987 | 396 | 2.2% | 9'514 | 52.5% | 8'198 | 45.3% | 18'108 | 100% |
| 1988 | 351 | 1.9% | 9'737 | 52.3% | 8'512 | 45.8% | 18'600 | 100% |
| 1989 | 354 | 1.8% | 10'221 | 53.0% | 8'721 | 45.2% | 19'296 | 100% |
| 1990 | 351 | 1.8% | 10'581 | 53.2% | 8'973 | 45.0% | 19'905 | 100% |
| 1991 | 355 | 1.7% | 10'435 | 51.1% | 9'654 | 47.2% | 20'444 | 100% |
| 1992 | 336 | 1.7% | 10'037 | 50.1% | 9'664 | 48.2% | 20'037 | 100% |
| 1993 | 347 | 1.7% | 9'982 | 48.1% | 10'427 | 50.2% | 20'756 | 100% |
| 1994 | 348 | 1.7% | 10'052 | 47.6% | 10'709 | 50.7% | 21'109 | 100% |
| 1995 | 350 | 1.6% | 10'199 | 46.5% | 11'383 | 51.9% | 21'932 | 100% |
| 1996 | 344 | 1.5% | 10'273 | 45.6% | 11'906 | 52.9% | 22'523 | 100% |
| 1997 | 301 | 1.3% | 10'545 | 45.6% | 12'274 | 53.1% | 23'120 | 100% |
| 1998 | 318 | 1.3% | 10'988 | 46.2% | 12'489 | 52.5% | 23'795 | 100% |
| 1999 | 327 | 1.3% | 11'450 | 45.2% | 13'566 | 53.5% | 25'343 | 100% |

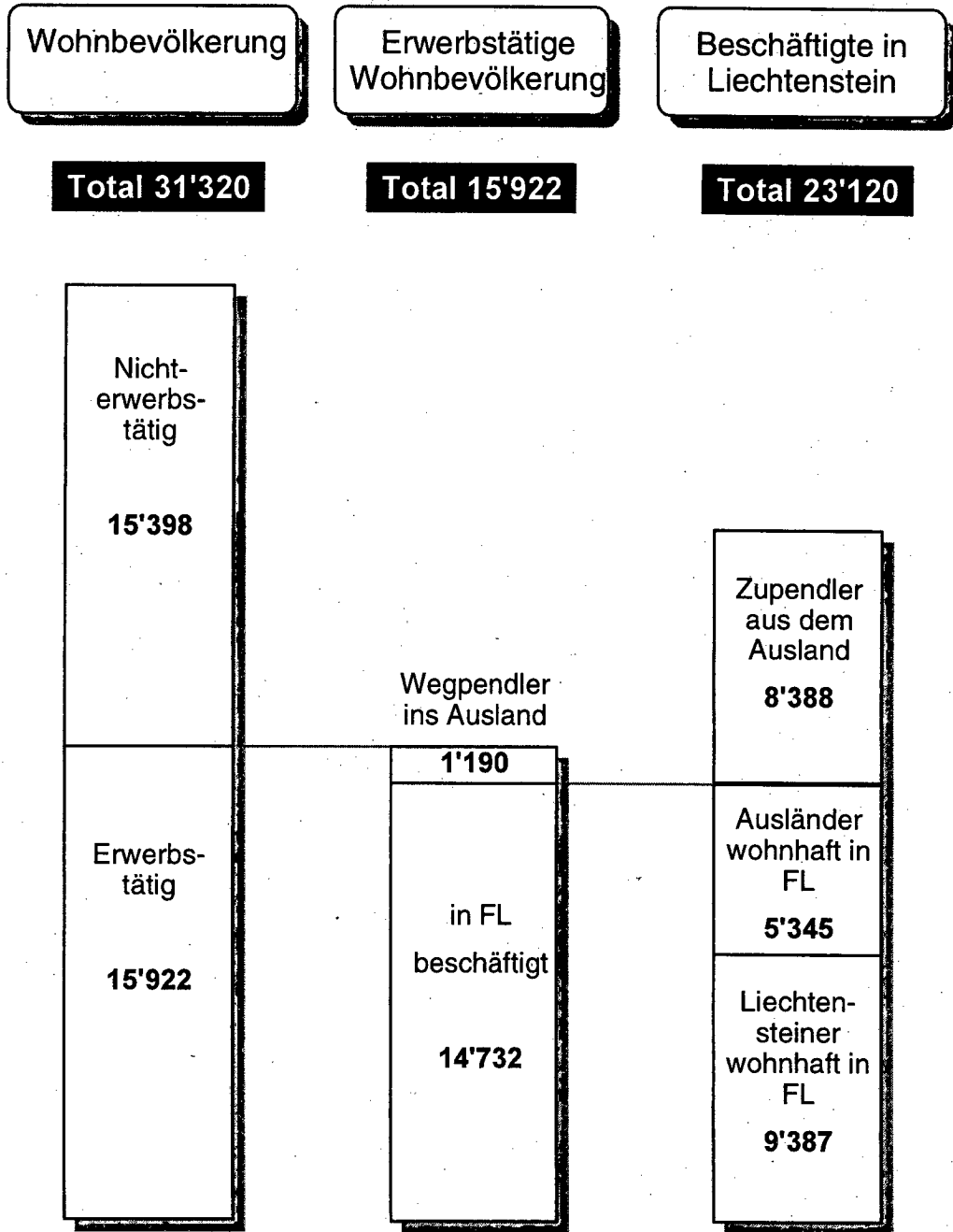
¹ 1995, 1996, 1997 nachträglich korrigiert

Zupendler¹ nach Sektoren seit 1980 im Ganzen und in Prozent

| Jahr | Sektor 1 | | Sektor 2 | | Sektor 3 | | Total | |
|------|--------------------------|------|----------------------|-------|----------------------------|-------|-------|------|
| | Land- u. Forstwirtschaft | | Industrie u. Gewerbe | | Handel u. Dienstleistungen | | | |
| 1980 | 13 | 0.4% | 2781 | 81.9% | 503 | 14.8% | 3'397 | 100% |
| 1981 | 15 | 0.4% | 3'216 | 84.3% | 585 | 15.3% | 3'816 | 100% |
| 1982 | 13 | 0.3% | 3'231 | 82.6% | 666 | 17.0% | 3'910 | 100% |
| 1983 | 12 | 0.3% | 2'985 | 80.1% | 729 | 19.6% | 3726 | 100% |
| 1984 | 13 | 0.3% | 3'141 | 79.2% | 813 | 20.5% | 3'967 | 100% |
| 1985 | 13 | 0.3% | 3'354 | 78.2% | 923 | 21.5% | 4'290 | 100% |
| 1986 | 8 | 0.2% | 3741 | 76.2% | 1'160 | 23.6% | 4'909 | 100% |
| 1987 | 16 | 0.3% | 4'130 | 72.6% | 1'541 | 27.1% | 5'687 | 100% |
| 1988 | 20 | 0.3% | 4'248 | 71.8% | 1'649 | 27.9% | 5'917 | 100% |
| 1989 | 19 | 0.3% | 4'685 | 72.3% | 1'778 | 27.4% | 6'482 | 100% |
| 1990 | 16 | 0.2% | 4'962 | 72.1% | 1'907 | 27.7% | 6'885 | 100% |
| 1991 | 14 | 0.2% | 4'612 | 68.4% | 2'117 | 31.4% | 6743 | 100% |
| 1992 | 11 | 0.2% | 4'426 | 68.3% | 2'039 | 31.5% | 6'476 | 100% |
| 1993 | 18 | 0.3% | 4'282 | 61.7% | 2'636 | 38.0% | 6'936 | 100% |
| 1994 | 26 | 0.4% | 4'406 | 60.1% | 2'902 | 39.6% | 7'334 | 100% |
| 1995 | 32 | 0.4% | 4'412 | 58.6% | 3'082 | 41.0% | 7'526 | 100% |
| 1996 | 34 | 0.4% | 4'591 | 58.4% | 3'238 | 41.2% | 7'863 | 100% |
| 1997 | 16 | 0.2% | 4'878 | 58.2% | 3'494 | 41.7% | 8'388 | 100% |
| 1998 | 21 | 0.2% | 5'308 | 59.5% | 3'599 | 40.3% | 8'928 | 100% |
| 1999 | 23 | 0.2% | 5702 | 58.5% | 4'016 | 41.2% | 9741 | 100% |

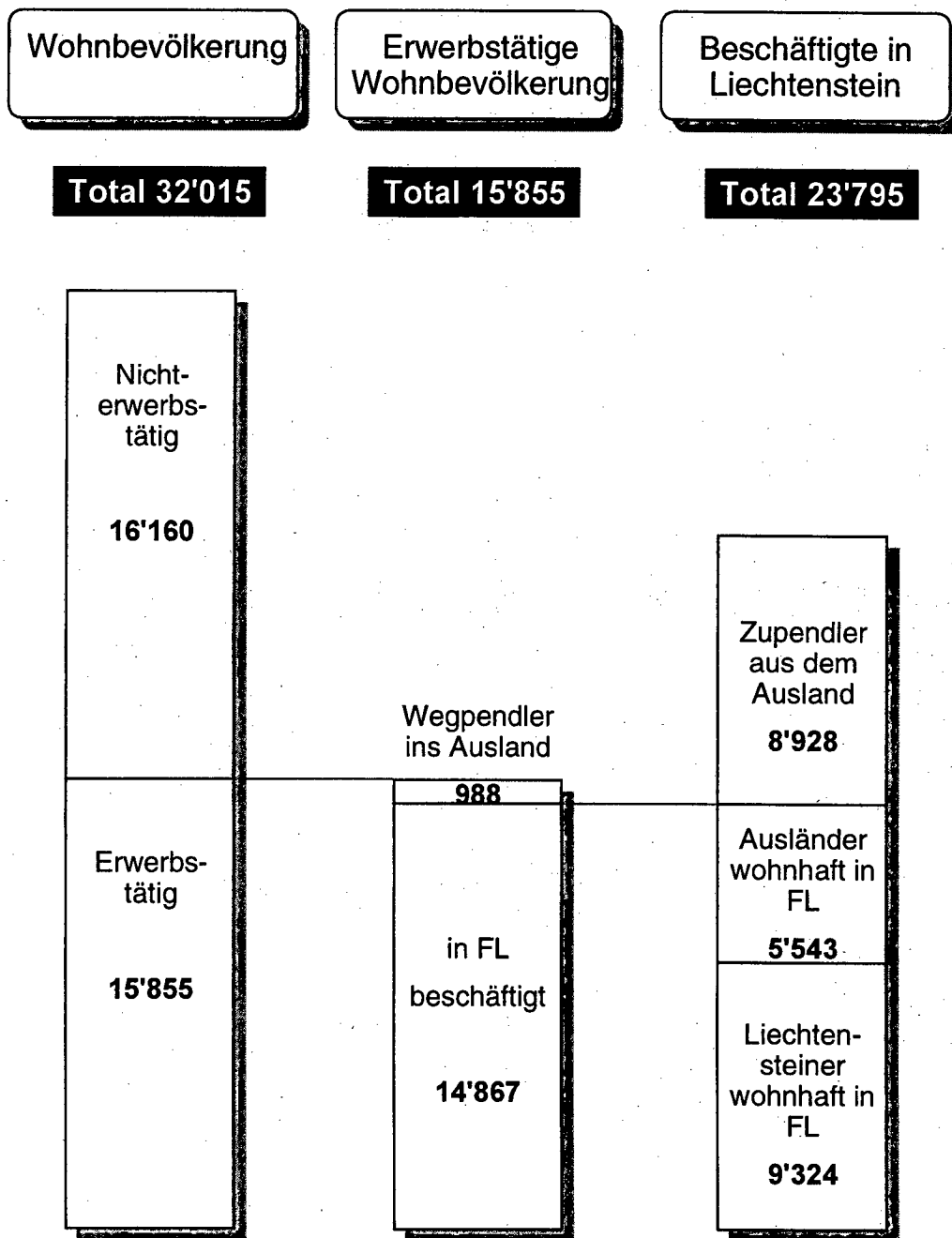
¹ Zupendler 1995, 1996, 1997 korrigiert (teilweise gerechnet)

Übersicht Beschäftigung per 31. Dezember 1997



Anzahl der Zupendler nachträglich korrigiert

Übersicht Beschäftigung per 31. Dezember 1998



Übersicht Beschäftigung per 31. Dezember 1999

| | | |
|--|----------------------------|----------------------------------|
| Einwohner Ständige 32'426 Nicht Ständige 547 | Erwerbstätige Einwohner | Beschäftigte in Liechtenstein |
| Total 32'973 | Total 16'668 | Total 25'343 |

| | | |
|--|---|---|
| Nicht- erwerbs- tätig 16'305 | | |
| Erwerbs- tätig 16'668 | Wegpendler ins Ausland 1'066 | Zupendler aus dem Ausland 9'741 |
| | in FL beschäftigt 15'602 | Ausländer wohnhaft in FL 5'902 |
| | | Liechten- steiner wohnhaft in FL 9'700 |

Beschäftigte nach Heimat und Wohnland seit 1997

| | 1997 | 1998 | 1999 |
|--|---------------|---------------|---------------|
| Erwerbstätige wohnhaft in Liechtenstein | 15'922 | 15'855 | 16'668 |
| davon Liechtensteiner | 10'040 | 9'839 | 10'219 |
| davon EWR-Bürger | 2'889 | 2'933 | 3'177 |
| davon CH-Bürger | 2'060 | 2'042 | 2'162 |
| davon Drittausländer | 933 | 1'041 | 1'110 |
| Wegpendler ins Ausland | 1'190 | 988 | 1'066 |
| davon Liechtensteiner | 653 | 515 | 519 |
| davon EWR-Bürger | 155 | 132 | 157 |
| davon CH-Bürger | 365 | 324 | 371 |
| davon Drittausländer | 17 | 17 | 19 |
| Zupendler insgesamt ¹ | 8'388 | 8'928 | 9'741 |
| aus Österreich | 4'431 | 4'781 | 5'241 |
| aus der Schweiz | 3'869 | 4'035 | 4'335 |
| aus anderen Staaten ² | 88 | 112 | 165 |
| davon Liechtensteiner | 113 | 174 | 224 |
| davon EWR-Bürger | 4'788 | 5'112 | 5'566 |
| davon CH-Bürger | 3'229 | 3'394 | 3'761 |
| davon Drittausländer | 258 | 248 | 190 |
| Beschäftigte insgesamt | 23'120 | 23'795 | 25'343 |
| davon Liechtensteiner | 9'500 | 9'498 | 9'924 |
| davon Ausländer | 13'620 | 14'297 | 15'419 |
| davon EWR-Bürger | 7'522 | 7'913 | 8'586 |
| davon CH-Bürger | 4'924 | 5'112 | 5'552 |
| davon Drittausländer | 1'174 | 1'272 | 1'281 |

¹ Zupendler 1996, 1997 korrigiert (teilweise gerechnet)² 1999 inkl. 15 Zupendler mit Wohnsitz unbekannt

Beschäftigte nach Wirtschaftssektoren per 31. Dezember 1997

| Liechtenstein | Gesamt | Sektor 1 Land- u. Forstwirtschaft | Sektor 2 Industrie u. Gewerbe | Sektor 3 Handel u. Dienstleistungen |
|---|--------|---|-------------------------------------|---|
| Erwerbstätige Wohnbevölkerung | 15'922 | 287 | 6'005 | 9'630 |
| Wegpendler ins Ausland | -1'190 | -2 | -338 | -850 |
| Zupendler aus dem Ausland ¹ | 8'388 | 16 | 4'878 | 3'494 |
| <i>davon aus Österreich</i> | 4'431 | 1 | 2'862 | 1'568 |
| <i>davon aus der Schweiz</i> | 3'869 | 15 | 1'973 | 1'881 |
| <i>davon aus anderen Staaten</i> | 88 | - | 43 | 45 |
| Wirtschaftssektor (absolut) | 23'120 | 301 | 10'545 | 12'274 |
| Wirtschaftssektor (%) | 100% | 1.3% | 45.6% | 53.1% |
| Beschäftigte nach Wirtschaftssektor (%) im Vergleich mit den Nachbarstaaten²: | | | | |
| Liechtenstein ³ | | 1.3% | 45.6% | 53.1% |
| Schweiz | | 4.6% | 26.8% | 68.6% |
| Österreich | | 7.4% | 34.5% | 58.1% |
| Deutschland | | 3.3% | 37.6% | 59.1% |

¹ Zupendler korrigiert (teilweise gerechnet)² Quellen: Bundesamt für Statistik, Statistisches Jahrbuch der Schweiz
Österreichisches Statistisches Zentralamt, Statistisches Jahrbuch für die Republik Österreich
Statistisches Bundesamt, Statistisches Jahrbuch für die Bundesrepublik Deutschland³ inkl. Zupendler

Beschäftigte nach Wirtschaftssektoren per 31. Dezember 1998

| Liechtenstein | Gesamt | Sektor 1 Land- u. Forstwirtschaft | Sektor 2 Industrie u. Gewerbe | Sektor 3 Handel u. Dienstleistungen |
|---|--------|---|-------------------------------------|---|
| Erwerbstätige Wohnbevölkerung | 15'855 | 303 | 6'015 | 9'537 |
| Wegpendler ins Ausland | -988 | -6 | -335 | -647 |
| Zupendler aus dem Ausland | 8'928 | 21 | 5'308 | 3'599 |
| <i>davon aus Österreich</i> | 4'781 | 4 | 3'142 | 1'635 |
| <i>davon aus der Schweiz</i> | 4'035 | 17 | 2'113 | 1'905 |
| <i>davon aus anderen Staaten</i> | 112 | - | 53 | 59 |
| Wirtschaftssektor (absolut) | 23'795 | 318 | 10'988 | 12'489 |
| Wirtschaftssektor (%) | 100% | 1.3% | 46.2% | 52.5% |
| Beschäftigte nach Wirtschaftssektor (%) im Vergleich mit den Nachbarstaaten¹: | | | | |
| Liechtenstein ² | | 1.3% | 46.2% | 52.5% |
| Schweiz | | 4.7% | 26.4% | 68.9% |
| Österreich | | 6.2% | 30.1% | 63.7% |
| Deutschland | | 2.7% | 31.3% | 66.0% |

¹ Quellen: Bundesamt für Statistik, Statistisches Jahrbuch der Schweiz
 Österreichisches Statistisches Zentralamt, Statistisches Jahrbuch für die Republik Österreich
 Statistisches Bundesamt, Statistisches Jahrbuch für die Bundesrepublik Deutschland

² inkl. Zupendler

Beschäftigte nach Wirtschaftssektoren per 31. Dezember 1999

| Liechtenstein | Gesamt | Sektor 1 Land- u. Forstwirtschaft | Sektor 2 Industrie u. Gewerbe | Sektor 3 Handel u. Dienstleistungen |
|--|--------|---|-------------------------------------|---|
| Erwerbstätige Einwohner | 16'668 | 312 | 6'103 | 10'253 |
| Wegpendler ins Ausland | -1'066 | -8 | -355 | -703 |
| Zupendler aus dem Ausland | 9'741 | 23 | 5'702 | 4'016 |
| <i>davon aus Österreich</i> | 5'241 | 4 | 3'402 | 1'835 |
| <i>davon aus der Schweiz</i> | 4'335 | 19 | 2'216 | 2'100 |
| <i>davon aus anderen Staaten¹</i> | 165 | - | 84 | 81 |
| Wirtschaftssektor (absolut) | 25'343 | 327 | 11'450 | 13'566 |
| Wirtschaftssektor (%) | 100% | 1.3% | 45.2% | 53.5% |
| Beschäftigte nach Wirtschaftssektor (%) im Vergleich (1998) mit den Nachbarstaaten²: | | | | |
| Liechtenstein ³ | | 1.3% | 46.2% | 52.5% |
| Schweiz | | 4.7% | 26.4% | 68.9% |
| Österreich | | 6.2% | 30.1% | 63.7% |
| Deutschland | | 2.7% | 31.3% | 66.0% |

¹ inkl. 15 Zupendler mit Wohnsitz unbekannt

² Quellen: Bundesamt für Statistik, Statistisches Jahrbuch der Schweiz
 Österreichisches Statistisches Zentralamt, Statistisches Jahrbuch für die Republik Österreich
 Statistisches Bundesamt, Statistisches Jahrbuch für die Bundesrepublik Deutschland

³ inkl. Zupendler

Beschäftigte nach Branchen per 31. Dezember 1997

| Sektor Branche | NOGA | Erwerbstätige Wohnbevölkerung | | Wegpendler ins Ausland | | Zupendler ¹ aus dem Ausland | | Total Beschäftigte in FL | |
|---|-----------------------------------|----------------------------------|--------------|---------------------------|--------------|---|---------------|--------------------------------|--------------|
| Sektor 1 | | 287 | 1.8% | 2 | 0.2% | 16 | 0.2% | 301 | 1.3% |
| Land- und Forstwirtschaft, Jagd | 01/02 | 287 | 1.8% | 2 | 0.2% | 16 | 0.2% | 301 | 1.3% |
| Sektor 2 | | 6'005 | 37.7% | 338 | 28.4% | 4'878 | 58.2% | 10'545 | 45.6% |
| Gewinnung von Steinen und Erden, Sonstiger Bergbau | 14 | 31 | 0.2% | 1 | 0.1% | 7 | 0.1% | 37 | 0.2% |
| Herstellung v. Nahrungsmitteln u. Getränken; Tabakverarbeitung | 15/16 | 527 | 3.3% | 6 | 0.5% | 575 | 6.9% | 1'096 | 4.7% |
| Herstellung v. Textilien und Bekleidung | 17/18 | 104 | 0.7% | 11 | 0.9% | 84 | 1.0% | 177 | 0.8% |
| Be- und Verarbeitung von Holz (ohne Herstellung v. Möbeln) | 20 | 240 | 1.5% | 4 | 0.3% | 125 | 1.5% | 361 | 1.6% |
| Papier-, Karton-, Verlags- und Druckgewerbe | 21/22 | 243 | 1.5% | 26 | 2.2% | 84 | 1.0% | 301 | 1.3% |
| Chemische Industrie | 24 | 81 | 0.5% | 32 | 2.7% | 51 | 0.6% | 100 | 0.4% |
| Herstellung von Gummi- und Kunststoffwaren | 25 | 34 | 0.2% | 8 | 0.7% | 17 | 0.2% | 43 | 0.2% |
| Herstellung v. sonst. Produkten aus nichtmetall. Mineralien | 26 | 300 | 1.9% | 5 | 0.4% | 232 | 2.8% | 527 | 2.3% |
| Erzeugung u. Bearbeitung von Metall, Herstellung v. Metallzeugn. Maschinenbau | 27/28 | 509 | 3.2% | 38 | 3.2% | 506 | 6.0% | 977 | 4.2% |
| Herstellung v. elektr. u. elektron. Geräten u. Einrichtungen; Fein- mechanik, Optik | 29 | 923 | 5.8% | 47 | 3.9% | 1'025 | 12.2% | 1'901 | 8.2% |
| Herstellung v. elektr. u. elektron. Geräten u. Einrichtungen; Fein- mechanik, Optik | 30-33 | 583 | 3.7% | 31 | 2.6% | 512 | 6.1% | 1'064 | 4.6% |
| Fahrzeugbau | 34/35 | 376 | 2.4% | 8 | 0.7% | 500 | 6.0% | 868 | 3.8% |
| Sonst. verarbeit. Gewerbe | 36/37 | 507 | 3.2% | 50 | 4.2% | 647 | 7.7% | 1'104 | 4.8% |
| Energie- und Wasserversorgung | 40/41 | 166 | 1.0% | 5 | 0.4% | 10 | 0.1% | 171 | 0.7% |
| Baugewerbe | 45 | 1'381 | 8.7% | 66 | 5.5% | 503 | 6.0% | 1'818 | 7.9% |
| Sektor 3 | | 9'630 | 60.5% | 850 | 71.4% | 3'494 | 41.7% | 12'274 | 53.1% |
| Handel; Reparatur v. Automobilen und Gebrauchsgütern | 50/51/52 | 1'767 | 11.1% | 235 | 19.7% | 768 | 9.2% | 2'300 | 9.9% |
| Gastgewerbe | 55 | 652 | 4.1% | 31 | 2.6% | 145 | 1.7% | 766 | 3.3% |
| Verkehr und Nachrichtenüberm. | 60-64 | 505 | 3.2% | 122 | 10.3% | 195 | 2.3% | 578 | 2.5% |
| Kredit- u. Versicherungsgewerbe | 65-67 | 1'274 | 8.0% | 44 | 3.7% | 527 | 6.3% | 1'757 | 7.6% |
| Immobilienwesen; Vermietung; Informatik; Forschung u. Entwickl.; Erbringung v. Dienstl. für Untern. | 70-74 (ohne 74.11 u. 74.12) | 1'095 | 6.9% | 88 | 7.4% | 618 | 7.4% | 1'625 | 7.0% |
| Rechtsberatung, Treuhandwesen | 74.11/74.12 | 945 | 5.9% | 18 | 1.5% | 446 | 5.3% | 1'373 | 5.9% |
| Öffentliche Verwaltung | 75 | 1'103 | 6.9% | 22 | 1.8% | 67 | 0.8% | 1'148 | 5.0% |
| Unterrichtswesen | 80 | 613 | 3.9% | 41 | 3.4% | 100 | 1.2% | 672 | 2.9% |
| Gesundheits- und Sozialwesen | 85 | 877 | 5.5% | 117 | 9.8% | 265 | 3.2% | 1'025 | 4.4% |
| Erbringung v. sonst. öffentl. und persönl. Dienstleistungen | 90-93 | 515 | 3.2% | 28 | 2.4% | 158 | 1.9% | 645 | 2.8% |
| Private Haushalte | 95 | 141 | 0.9% | 3 | 0.3% | 203 | 2.4% | 341 | 1.5% |
| Exterritoriale Organisationen und Körperschaften (Schweiz. Zoll- angestellte in Liechtenstein) | 99 | 42 | 0.3% | - | 0.0% | 2 | 0.0% | 44 | 0.2% |
| Unbekannte Tätigkeit | | 101 | 0.6% | 101 | 8.5% | - | 0.0% | - | 0.0% |
| TOTAL | | 15'922 | 100% | 1'190 | 100% | 8'388 | 100.0% | 23'120 | 100% |

¹ Zupendler korrigiert (teilweise gerechnet)

Beschäftigte nach Branchen per 31. Dezember 1998

| Sektor Branche | NOGA | Erwerbstätige Wohnbevölkerung | | Wegpendler ins Ausland | | Zupendler aus dem Ausland | | Total Beschäftigte in FL | |
|---|-----------------------------------|----------------------------------|--------------|---------------------------|---------------|------------------------------|--------------|--------------------------------|--------------|
| Sektor 1 | | 303 | 1.9% | 6 | 0.6% | 21 | 0.2% | 318 | 1.3% |
| Land- und Forstwirtschaft, Jagd | 01/02 | 303 | 1.9% | 6 | 0.6% | 21 | 0.2% | 318 | 1.3% |
| Sektor 2 | | 6'015 | 37.9% | 335 | 33.9% | 5'308 | 59.5% | 10'988 | 46.2% |
| Gewinnung von Steinen und Erden, Sonstiger Bergbau | 14 | 38 | 0.2% | 1 | 0.1% | 6 | 0.1% | 43 | 0.2% |
| Herstellung v. Nahrungsmitteln u. Getränken; Tabakverarbeitung | 15/16 | 513 | 3.2% | 8 | 0.8% | 606 | 6.8% | 1'111 | 4.7% |
| Herstellung v. Textilien und Bekleidung | 17/18 | 91 | 0.6% | 8 | 0.8% | 86 | 1.0% | 169 | 0.7% |
| Be- und Verarbeitung von Holz (ohne Herstellung v. Möbeln) | 20 | 246 | 1.6% | 4 | 0.4% | 127 | 1.4% | 369 | 1.6% |
| Papier-, Karton-, Verlags- und Druckgewerbe | 21/22 | 245 | 1.5% | 26 | 2.6% | 96 | 1.1% | 315 | 1.3% |
| Chemische Industrie | 24 | 74 | 0.5% | 30 | 3.0% | 53 | 0.6% | 97 | 0.4% |
| Herstellung von Gummi- und Kunststoffwaren | 25 | 36 | 0.2% | 6 | 0.6% | 23 | 0.3% | 53 | 0.2% |
| Herstellung v. sonst. Produkten aus nichtmetall. Mineralien | 26 | 293 | 1.8% | 7 | 0.7% | 239 | 2.7% | 525 | 2.2% |
| Erzeugung u. Bearbeitung von Metall, Herstellung v. Metallerezeugn. | 27/28 | 557 | 3.5% | 27 | 2.7% | 530 | 5.9% | 1'060 | 4.5% |
| Maschinenbau | 29 | 876 | 5.5% | 55 | 5.6% | 1'109 | 12.4% | 1'930 | 8.1% |
| Herstellung v. elektr. u. elektron. Geräten u. Einrichtungen; Fein- mechanik, Optik | 30-33 | 597 | 3.8% | 35 | 3.5% | 529 | 5.9% | 1'091 | 4.6% |
| Fahrzeugbau | 34/35 | 378 | 2.4% | 10 | 1.0% | 672 | 7.5% | 1'040 | 4.4% |
| Sonst. verarbeit. Gewerbe | 36/37 | 485 | 3.1% | 51 | 5.2% | 661 | 7.4% | 1'095 | 4.6% |
| Energie- und Wasserversorgung | 40/41 | 160 | 1.0% | 4 | 0.4% | 12 | 0.1% | 168 | 0.7% |
| Baugewerbe | 45 | 1'426 | 9.0% | 63 | 6.4% | 559 | 6.3% | 1'922 | 8.1% |
| Sektor 3 | | 9'537 | 60.2% | 647 | 65.5% | 3'599 | 40.3% | 12'489 | 52.5% |
| Handel; Reparatur v. Automobilen und Gebrauchsgütern | 50/51/52 | 1'636 | 10.3% | 194 | 19.6% | 744 | 8.3% | 2'186 | 9.2% |
| Gastgewerbe | 55 | 634 | 4.0% | 36 | 3.6% | 128 | 1.4% | 726 | 3.1% |
| Verkehr und Nachrichtenüberm. | 60-64 | 537 | 3.4% | 69 | 7.0% | 231 | 2.6% | 699 | 2.9% |
| Kredit- u. Versicherungsgewerbe | 65-67 | 1'223 | 7.7% | 29 | 2.9% | 596 | 6.7% | 1'790 | 7.5% |
| Immobilienwesen; Vermietung; Informatik; Forschung u. Entwickl.; Erbringung v. Dienstl. für Untern. | 70-74 (ohne 74.11 u. 74.12) | 1'111 | 7.0% | 91 | 9.2% | 618 | 6.9% | 1'638 | 6.9% |
| Rechtsberatung, Treuhandwesen | 74.11/74.12 | 953 | 6.0% | 14 | 1.4% | 460 | 5.2% | 1'399 | 5.9% |
| Öffentliche Verwaltung | 75 | 1'155 | 7.3% | 14 | 1.4% | 57 | 0.6% | 1'198 | 5.0% |
| Unterrichtswesen | 80 | 618 | 3.9% | 42 | 4.3% | 128 | 1.4% | 704 | 3.0% |
| Gesundheits- und Sozialwesen | 85 | 932 | 5.9% | 120 | 12.1% | 288 | 3.2% | 1'100 | 4.6% |
| Erbringung v. sonst. öffentl. und persönl. Dienstleistungen | 90-93 | 592 | 3.7% | 35 | 3.5% | 136 | 1.5% | 693 | 2.9% |
| Private Haushalte | 95 | 104 | 0.7% | 3 | 0.3% | 190 | 2.1% | 291 | 1.2% |
| Exterritoriale Organisationen und Körperschaften (Schweiz, Zoll- angestellte in Liechtenstein) | 99 | 42 | 0.3% | - | 0.0% | 23 | 0.3% | 65 | 0.3% |
| TOTAL | | 15'855 | 100% | 988 | 100.0% | 8'928 | 100% | 23'795 | 100% |

Beschäftigte nach Branchen per 31. Dezember 1999

| Sektor Branche | NOGA | Erwerbstätige Einwohner | | Wegpendler ins Ausland | | Zupendler aus dem Ausland | | Total Beschäftigte in FL | |
|---|-----------------------------------|----------------------------|--------------|---------------------------|--------------|------------------------------|--------------|--------------------------------|--------------|
| Sektor 1 | | 312 | 1.9% | 8 | 0.8% | 23 | 0.2% | 327 | 1.3% |
| Land- und Forstwirtschaft, Jagd | 01/02 | 312 | 1.9% | 8 | 0.8% | 23 | 0.2% | 327 | 1.3% |
| Sektor 2 | | 6'103 | 36.6% | 355 | 33.3% | 5'702 | 58.5% | 11'450 | 45.2% |
| Gewinnung von Steinen und Erden, Sonstiger Bergbau | 14 | 43 | 0.3% | 1 | 0.1% | 9 | 0.1% | 51 | 0.2% |
| Herstellung v. Nahrungsmitteln u. Getränken; Tabakverarbeitung | 15/16 | 521 | 3.1% | 11 | 1.0% | 637 | 6.5% | 1'147 | 4.5% |
| Herstellung v. Textilien und Bekleidung | 17/18 | 89 | 0.5% | 13 | 1.2% | 86 | 0.9% | 162 | 0.6% |
| Be- und Verarbeitung von Holz (ohne Herstellung v. Möbeln) | 20 | 239 | 1.4% | 4 | 0.4% | 135 | 1.4% | 370 | 1.5% |
| Papier-, Karton-, Verlags- und Druckgewerbe | 21/22 | 248 | 1.5% | 27 | 2.5% | 107 | 1.1% | 328 | 1.3% |
| Chemische Industrie | 24 | 71 | 0.4% | 31 | 2.9% | 52 | 0.5% | 92 | 0.4% |
| Herstellung von Gummi- und Kunststoffwaren | 25 | 31 | 0.2% | 6 | 0.6% | 23 | 0.2% | 48 | 0.2% |
| Herstellung v. sonst. Produkten aus nichtmetall. Mineralien | 26 | 288 | 1.7% | 6 | 0.6% | 234 | 2.4% | 516 | 2.0% |
| Erzeugung u. Bearbeitung von Metall, Herstellung v. Metallzeugn. | 27/28 | 561 | 3.4% | 32 | 3.0% | 539 | 5.5% | 1'068 | 4.2% |
| Maschinenbau | 29 | 868 | 5.2% | 62 | 5.8% | 1'142 | 11.7% | 1'948 | 7.7% |
| Herstellung v. elektr. u. elektron. Geräten u. Einrichtungen; Fein- mechanik, Optik | 30-33 | 602 | 3.6% | 37 | 3.5% | 602 | 6.2% | 1'167 | 4.6% |
| Fahrzeugbau | 34/35 | 384 | 2.3% | 12 | 1.1% | 700 | 7.2% | 1'072 | 4.2% |
| Sonst. verarbeit. Gewerbe | 36/37 | 499 | 3.0% | 37 | 3.5% | 745 | 7.6% | 1'207 | 4.8% |
| Energie- und Wasserversorgung | 40/41 | 165 | 1.0% | 5 | 0.5% | 14 | 0.1% | 174 | 0.7% |
| Baugewerbe | 45 | 1'494 | 9.0% | 71 | 6.7% | 677 | 7.0% | 2'100 | 8.3% |
| Sektor 3 | | 10'253 | 61.5% | 703 | 65.9% | 4'016 | 41.2% | 13'566 | 53.5% |
| Handel; Reparatur v. Automobilen und Gebrauchsgütern | 50/51/52 | 1'719 | 10.3% | 205 | 19.2% | 800 | 8.2% | 2'314 | 9.1% |
| Gastgewerbe | 55 | 711 | 4.3% | 37 | 3.5% | 103 | 1.1% | 777 | 3.1% |
| Verkehr und Nachrichtenüberm. | 60-64 | 583 | 3.5% | 65 | 6.1% | 272 | 2.8% | 790 | 3.1% |
| Kredit- u. Versicherungsgewerbe | 65-67 | 1'272 | 7.6% | 38 | 3.6% | 659 | 6.8% | 1'893 | 7.5% |
| Immobilienwesen; Vermietung; Informatik; Forschung u. Entwickl.; Erbringung v. Dienstl. für Untern. | 70-74 (ohne 74.11 u. 74.12) | 1'286 | 7.7% | 99 | 9.3% | 809 | 8.3% | 1'996 | 7.9% |
| Rechtsberatung, Treuhandwesen | 74.11/74.12 | 994 | 6.0% | 13 | 1.2% | 516 | 5.3% | 1'497 | 5.9% |
| Öffentliche Verwaltung | 75 | 1'213 | 7.3% | 21 | 2.0% | 78 | 0.8% | 1'270 | 5.0% |
| Unterrichtswesen | 80 | 642 | 3.9% | 51 | 4.8% | 131 | 1.3% | 722 | 2.8% |
| Gesundheits- und Sozialwesen | 85 | 1'030 | 6.2% | 133 | 12.5% | 305 | 3.1% | 1'202 | 4.7% |
| Erbringung v. sonst. öffentl. und persönl. Dienstleistungen | 90-93 | 651 | 3.9% | 39 | 3.7% | 138 | 1.4% | 750 | 3.0% |
| Private Haushalte | 95 | 118 | 0.7% | 2 | 0.2% | 184 | 1.9% | 300 | 1.2% |
| Exterritoriale Organisationen und Körperschaften (Schweiz. Zoll- angestellte in Liechtenstein) | 99 | 34 | 0.2% | - | 0.0% | 21 | 0.2% | 55 | 0.2% |
| TOTAL | | 16'668 | 100% | 1'066 | 100% | 9'741 | 100% | 25'343 | 100% |

Begriffserklärungen

Arbeitslosenrate

Zahl der in Liechtenstein wohnhaften Arbeitslosen, bezogen auf die insgesamt Beschäftigten in Liechtenstein (einschl. Zupendler aus dem Ausland):

$$\text{Arbeitslosenrate [\%]} = \frac{\text{gemeldete Arbeitslose} \times 100}{\text{Beschäftigte in Liechtenstein (inkl. Zupendler)}}$$

Arbeitsplätze

Die Arbeitsplätze unterscheiden sich von den Beschäftigten. Statistiken mit dem Begriff Arbeitsplätze sind stellenorientiert, d.h., sie zählen jeden besetzten Arbeitsplatz. Statistiken mit dem Begriff "Beschäftigte" sind hingegen personenorientiert, d.h. sie erfassen jede beschäftigte Person einmal. Egal, ob eine Person vollzeit- oder teilzeitbeschäftigt ist. Siehe *Beschäftigte*.

Die neue Beschäftigten- und Arbeitsplätzestatistik wird in Zukunft dieser Unterscheidung Rechnung tragen. Derzeit ist geplant, dass bei den Auswertungen der Daten per 31. Dezember 2000 die Beschäftigten sowie die Arbeitsplätze ausgewiesen werden. Die vorliegende Publikation "Arbeitsplätze in Liechtenstein" stellt genau genommen die Beschäftigten in Liechtenstein dar. Der Unterschied zwischen den Arbeitsplätzen und Beschäftigten ist nicht gravierend.

Beschäftigte

Alle in Liechtenstein oder im Ausland wohnhaften Personen, die mindestens 6 Stunden pro Woche in Liechtenstein tätig sind.

Alle in Liechtenstein ansässigen Betriebe und Arbeitgeber sind verpflichtet, Personalmutationen dem liechtensteinischen Unternehmensregister (LUR) beim Amt für Volkswirtschaft/Statistik zu melden.

Bevölkerung (bzw. Einwohner)

1999 kommt erstmals die Definition der *Ständigen und Nicht Ständigen Bevölkerung* zur Anwendung. Gemäss *Eurostat* „...umfasst die Bevölkerung (Einwohner) eines Landes alle Personen, Staatsangehörige und Ausländer, die im Wirtschaftsgebiet eines Landes ansässig sind. (...) Als im Land ansässig gelten alle Personen, die sich im Wirtschaftsgebiet dieses Landes für einen Zeitraum von länger als einem Jahr aufhalten oder aufhalten wollen (...). Siehe *Ständige Bevölkerung* und *Nicht Ständige Bevölkerung*.“

Branche

Siehe NOGA.

Drittausländer

Ausländische Staatsangehörige, die weder Schweizer- noch EWR-Bürger sind.

Einwohner (bzw. Bevölkerung)

Die *Ständige Bevölkerung* und die *Nicht Ständige Bevölkerung* zusammen bilden die Einwohner eines Landes. Siehe *Ständige Bevölkerung* und *Nicht Ständige Bevölkerung*.

Erwerbstätige Einwohner

Erwerbstätige sind in Liechtenstein wohnhafte Personen, die während mindestens 6 Stunden pro Woche einer bezahlten Arbeit nachgehen oder die unentgeltlich in einem Betrieb (z.B. Familienbetrieb) tätig sind.

Eurostat

Statistisches Amt der Europäischen Gemeinschaften

EWK (Europäischer Wirtschaftsraum)

Belgien, Dänemark, Deutschland, Finnland, Frankreich, Griechenland, Grossbritannien, Irland, Island, Italien, Luxemburg, Niederlande, Norwegen, Österreich, Portugal, Schweden, Spanien und Liechtenstein

NOGA

In der vorliegenden Publikation wird die Systematik der Wirtschaftszweige (NOGA) für die Zuteilung der Erwerbsbranche angewendet. Bei der NOGA (Nomenclature Générale des Activités économiques) handelt es sich um die schweizerische Version der Systematik der Wirtschaftszweige. Diese basiert auf der europäischen Klassifikation (NACE Rev.1) und macht somit internationale Vergleiche möglich. (Detaillierte Erläuterungen siehe die Publikationen des Bundesamtes für Statistik, Neuchâtel: NOGA, Allgemeine Systematik der Wirtschaftszweige 1995, 2000.)

Ständige Bevölkerung

Zur Ständigen Bevölkerung in Liechtenstein zählen alle in Liechtenstein wohnhaften Liechtensteiner und Ausländer die 12 Monate in Liechtenstein wohnen oder beabsichtigen sich 12 Monate und länger in Liechtenstein aufzuhalten. Dies sind:

- in Liechtenstein wohnhafte Liechtensteiner
- Niedergelassene
- Jahresaufenthalter
- Zöllner und deren Angehörige
- Kurzaufenthalter, die länger als 12 Monate in Liechtenstein wohnen
- Vorläufig Aufgenommene, die länger als 12 Monate in Liechtenstein wohnen

Nicht Ständige Bevölkerung

Nicht zur Bevölkerung gehören Personen, die sich voraussichtlich nur vorübergehend in Liechtenstein aufhalten. In den statistischen Tabellen als *Nicht Ständige Bevölkerung* bezeichnet. Dazu zählen in Liechtenstein die folgenden Personengruppen:

- Saisoniers
- Kurzaufenthalter, die weniger als 12 Monate in Liechtenstein wohnen
- Asylwerber
- Schutzbedürftige

Wegpendler

Personen, die in Liechtenstein wohnen und im Ausland arbeiten. Wegpendler sind alle Grenzgänger ins Ausland.

Wohnbevölkerung

Bis Ende 1998 wurde die Wohnbevölkerung wie folgt definiert.

- Liechtensteiner und Ausländer (Niedergelassene, Jahresaufenthalter, Kurzaufenthalter und Flüchtlinge sowie Schweizer Zöllner und deren Angehörige, die ihren wirtschaftlichen Wohnort in Liechtenstein haben. Saisoniers zählen nicht zur Wohnbevölkerung.)

Siehe *Bevölkerung*.

Zupendler

Personen, die im Ausland wohnen und in Liechtenstein arbeiten. Zupendler sind alle Grenzgänger aus dem Ausland.