

AMT FÜR STATISTIK
FÜRSTENTUM LIECHTENSTEIN

Bevölkerungsstatistik

30. Juni 2010



STATISTISCHES
BÜRO

Herausgeber und Vertrieb	Amt für Statistik Äulestrasse 51 LI-9490 Vaduz Telefon +423 236 68 76 Telefax +423 236 69 31
Auskunft	Christian Brunhart Tel. +423 236 68 82 Brigitte Schwarz Tel. +423 236 68 94 E-Mail info@as.llv.li
Internet	www.as.llv.li
Thema	2 Bevölkerung und Wohnverhältnisse
Erscheinungsweise	Jährlich
Copyright	Wiedergabe unter Angabe des Herausgebers gestattet. © Amt für Statistik

Inhaltsübersicht

Tabellenverzeichnis	4
A Einführung in die Ergebnisse	7
1 Vorwort	7
2 Hauptergebnisse	8
3 Analyse der Bevölkerungsstruktur	9
3.1 Ständige Bevölkerung	9
3.2 Nichtständige Bevölkerung	12
B Tabellenteil	13
1 Übersicht	13
2 Ständige Bevölkerung	15
3 Erwerbstätige ständige Bevölkerung	37
4 Nichtständige Bevölkerung	41
5 Zeitreihen.....	49
C Methodik und Qualität	53
1 Methodik	53
1.1 Hauptinhalt der Statistik	53
1.2 Verwendungszweck der Statistik	53
1.3 Gegenstand der Statistik	53
1.4 Datenquellen	54
1.5 Datenaufbereitung	54
1.6 Publikation der Ergebnisse	55
1.7 Wichtige Hinweise	55
2 Qualität	55
2.1 Relevanz	55
2.2 Genauigkeit	55
2.3 Aktualität und Pünktlichkeit	57
2.4 Kohärenz und Vergleichbarkeit	57
D Glossar	58
1 Abkürzungen und Zeichenerklärungen	58
2 Begriffserklärungen	59
3 Klassifikationen	63

Tabellenverzeichnis

1 Übersicht

Bevölkerung und Erwerbstätigkeit	14
--	----

2 Ständige Bevölkerung

Ständige Wohnbevölkerung nach Bewilligungskategorien und Wohngemeinde	17
Ausländeranteil nach Wohngemeinde	18
Ständige Bevölkerung nach Heimat, Geschlecht, Zivilstand und Wohngemeinde	18
Ständige Bevölkerung nach Staatsbürgerschaft und Wohngemeinde – Übersicht	19
Ständige Bevölkerung nach Staatsbürgerschaft, Geschlecht und Wohngemeinde	22
Ständige Bevölkerung nach Altersjahr, Geschlecht und Heimat	28
Niedergelassene nach Staatsbürgerschaft, Geschlecht und Wohngemeinde	30
Daueraufenthalter nach Staatsbürgerschaft, Geschlecht und Wohngemeinde	32
Jahresaufenthalter nach Staatsbürgerschaft, Geschlecht und Wohngemeinde	34
Zöllner und deren Angehörige nach Staatsbürgerschaft, Geschlecht und Wohngemeinde	36
Kurzaufenthalter nach Staatsbürgerschaft, Geschlecht und Wohngemeinde	36
Vorläufig Aufgenommene nach Staatsbürgerschaft, Geschlecht und Wohngemeinde	36

3 Erwerbstätige ständige Bevölkerung

Ständige Bevölkerung nach Erwerbsbranche und Wohngemeinde - Übersicht	38
Im Inland tätige ständige Bevölkerung nach Erwerbsbranche und Kategorie	39
Im Ausland tätige ständige Bevölkerung nach Erwerbsbranche und Kategorie	40

4 Nichtständige Bevölkerung

Kurzaufenthalter nach Staatsbürgerschaft, Geschlecht und Wohngemeinde	43
Kurzaufenthalter nach Erwerbsbranche, Geschlecht und Staatsbürgerschaft	46
Asylwerber, Schutzbedürftige, vorläufig Aufgenommene nach Staatsbürgerschaft und Wohngemeinde	48
Asylwerber, Schutzbedürftige, vorläufig Aufgenommene nach Erwerbsbranche, Geschlecht und Staatsbürgerschaft	48

5 Zeitreihen

Ständige Bevölkerung nach Gemeinden seit 2000	50
Erwerbstätige ständige Bevölkerung nach Wirtschaftssektoren seit 2000	51
Ständige Bevölkerung nach Geschlecht seit 2000	52

A Einführung in die Ergebnisse

1 Vorwort

Die Bevölkerungsstatistik gibt einen Überblick über die Struktur der ständigen und der nichtständigen Bevölkerung Liechtensteins. Sie erscheint halbjährlich. Der Stichtag dieser Publikation ist der 30. Juni.

Die ausländerrechtlichen Bewilligungen wurden im Jahr 2010 durch die Daueraufenthaltsbewilligung erweitert. Seit dem 1. Januar 2010 erhalten EWR-Staatsangehörige sowie deren Familienangehörige auf Gesuch hin eine Daueraufenthaltsbewilligung, wenn sie sich seit fünf Jahren ununterbrochen in Liechtenstein aufhielten. Weitere Ausführungen dazu sind im Abschnitt D Glossar enthalten.

Als Grundlage für die Ermittlung des Bevölkerungsstandes dient die Datenbank „Zentrale Per-

sonenverwaltung (ZPV)“ der Landesverwaltung. Das Ausländer- und Passamt erfasst in dieser Datenbank die Ausländerinnen und Ausländer. Das Zivilstandsamt erfasst die Zivilstandsereignisse der Liechtensteinerinnen und Liechtensteiner und das Amt für Statistik deren Wohnadressen. Weitere Ausführungen dazu sind im Abschnitt C Methodik und Qualität enthalten.

Gesetzliche Grundlage der Bevölkerungsstatistik ist das Statistikgesetz vom 17. September 2008, LGBl. 2008 Nr. 271.

Das Amt für Statistik dankt den Gemeindeverwaltungen, dem Ausländer- und Passamt und dem Zivilstandsamt für die gute Zusammenarbeit.

Diese Publikation und weitere Statistiken finden Sie im Internet unter www.as.llv.li.

Vaduz, 29. November 2010

**AMT FÜR STATISTIK
FÜRSTENTUM LIECHTENSTEIN**

2 Hauptergebnisse

0.6% Bevölkerungswachstum

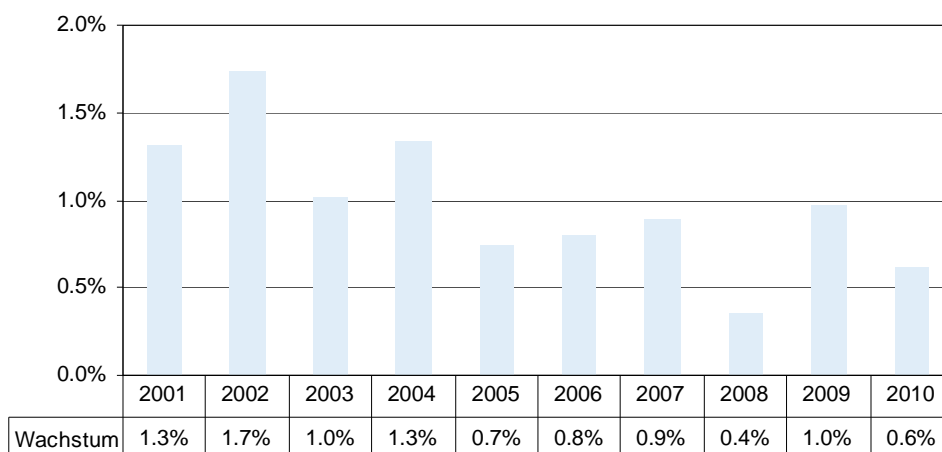
Die ständige Bevölkerung Liechtensteins erhöhte sich per 30. Juni 2010 um 221 Personen oder 0.6% und erreichte den Stand von 36'010 Einwohnern. Im Vorjahr war das Bevölkerungswachstum mit 343 Personen oder 1.0% deutlich höher.

Nach Landschaften betrachtet wuchs das Unterland mit 1.4% stärker als das Oberland mit 0.2%. Die in absoluten Zahlen grössten Bevölkerungszu-

nahmen verzeichneten Mauren mit 96 Personen und Triesen mit 40 Personen.

Der Anteil der Frauen an der ständigen Bevölkerung betrug 50.5% oder 18'193 Personen.

Wachstum der ständigen Bevölkerung



Ausländeranteil unverändert

Obwohl der Ausländeranteil unverändert bei 33.1% lag, erhöhte sich die ausländische ständige Bevölkerung innert Jahresfrist um 80 Personen auf 11'934. 7'104 Personen verfügten über eine Nie-

derlassungsbewilligung, 476 Personen über eine Daueraufenthaltsbewilligung, 4'318 Personen über eine Jahresaufenthaltsbewilligung und 36 Personen über andere Bewilligungen.

3 Analyse der Bevölkerungsstruktur

3.1 Ständige Bevölkerung

3.1.1 Bevölkerungsstand

221 Personen oder 0.6% Bevölkerungswachstum

Am 30. Juni 2010 (2009) betrug die ständige Bevölkerung 36'010 (35'789) Personen, was einen Zuwachs von 221 Personen oder 0.6% ergab. Das Vorjahreswachstum war mit 1.0% oder 343 Personen deutlich höher. Nach Landschaften betrachtet erhöhte sich die ständige Bevölkerung im Unterland mit 1.4% (170 Personen) deutlich stärker als im Oberland mit 0.2% (51 Personen).

Im Oberland wohnten 64.6% und im Unterland 35.4% der ständigen Bevölkerung Liechtensteins.

Ständige Bevölkerung nach Gemeinden

	30.06.2010	30.06.2009	Veränderung	
			Personen	%
Oberland	23'270	23'219	51	0.2%
Vaduz	5'195	5'172	23	0.4%
Triesen	4'806	4'766	40	0.8%
Balzers	4'550	4'534	16	0.4%
Triesenberg	2'499	2'542	-43	-1.7%
Schaan	5'799	5'786	13	0.2%
Planken	421	419	2	0.5%
Unterland	12'740	12'570	170	1.4%
Eschen	4'204	4'175	29	0.7%
Mauren	3'959	3'863	96	2.5%
Gamprin	1'577	1'558	19	1.2%
Ruggell	1'976	1'951	25	1.3%
Schellenberg	1'024	1'023	1	0.1%
Liechtenstein	36'010	35'789	221	0.6%

(Quelle: Tabelle BST3010)

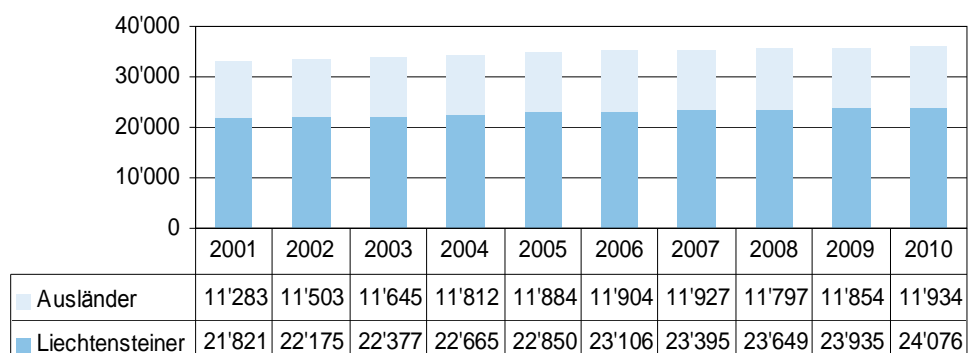
Mauren wuchs am stärksten

Die in absoluten Zahlen grösste Bevölkerungszunahme verzeichnete die Gemeinde Mauren mit 96 Personen, gefolgt von Triesen mit 40 Personen. Das relative Wachstum war in Mauren mit 2.5% am höchsten, gefolgt von Ruggell mit 1.3% und Gamprin mit 1.2%. In der Gemeinde Triesenberg wurde ein Bevölkerungsrückgang (-43 Personen) registriert.

Älteste Person über 102 Jahre alt

Die älteste Person Liechtensteins war am 30. Juni 2010 eine Frau im Alter von 102.4 Jahren. Der älteste Mann war mit 97.9 Jahren deutlich jünger.

Ständige Bevölkerung per 30. Juni



3.1.2 Ausländer

Ausländeranteil unverändert bei 33.1%

Die ausländische ständige Bevölkerung erhöhte sich innert Jahresfrist um 80 Personen auf 11'934 und die Zahl der Liechtensteiner erhöhte sich um

141 Personen auf 24'076. Der Ausländeranteil lag unverändert bei 33.1%.

	30.06.2010		30.06.2009	
	Personen	Anteil	Personen	Anteil
Liechtensteiner	24'076	66.9%	23'935	66.9%
Ausländer	11'934	33.1%	11'854	33.1%
Ständige Bevölkerung	36'010	100.0%	35'789	100.0%

(Quelle Tabelle BST3010)

Erstmals Daueraufenthaltsbewilligungen erteilt

Seit dem 1. Januar 2010 erhalten EWR-Staatsangehörige auf Gesuch hin eine Daueraufenthaltsbewilligung, wenn sie sich seit fünf Jahren ununterbrochen in Liechtenstein aufhielten. Von den 11'934 Personen mit ausländischer Staatsbürgerschaft hatten 7'104 Personen eine Niederlassungsbewilligung, 476 Personen eine Daueraufenthaltsbewilligung,

4'318 Personen eine Jahresaufenthaltsbewilligung und 36 Personen andere Bewilligungen.

Ausländer nach Bewilligung

	30.06.2010	30.06.2009	Veränderung
Niedergelassene	7'104	7'338	-234
Daueraufenthalter	476	.	.
Jahresaufenthalter	4'318	4'455	-137
Zöllner und Angehörige	23	23	-
Kurzaufenthalter	4	25	-21
Vorläufig Aufgenommene	9	13	-4
Ausländer	11'934	11'854	80

(Quelle Tabelle BST3010)

Erläuterung zur Tabelle:

Kurzaufenthalter sowie vorläufig Aufgenommene: 12 Monate und länger in Liechtenstein wohnhaft

30.2% der Ausländer waren Schweizer

Nach Staatsangehörigkeit betrachtet, bildeten die Schweizer mit 30.2% die stärkste Ausländergruppe, gefolgt von den Österreichern mit 17.2% und den Deutschen mit 10.9%. Die Zahl der schweizerischen Staatsangehörigen erhöhte sich um 29 Personen und diejenige der Deutschen erhöhte sich um 26 Personen. Die Zahl der Österreicher reduzierte sich um 3 Perso-

nen. 49.4% aller Ausländer waren Staatsangehörige eines EWR-Staates.

Ausländer nach Staatsangehörigkeit

	30.06.2010		30.06.2009	
	Personen	Anteil	Personen	Anteil
Staatsangehörigkeit				
Schweiz	3'601	30.2%	3'572	30.1%
Österreich	2'050	17.2%	2'053	17.3%
Deutschland	1'295	10.9%	1'269	10.7%
Italien	1'146	9.6%	1'158	9.8%
Türkei	776	6.5%	767	6.5%
Portugal	614	5.1%	599	5.1%
Serbien u. Montenegro	306	2.6%	461	3.9%
Spanien	335	2.8%	345	2.9%
Andere	1'811	15.2%	1'630	13.8%
Total	11'934	100.0%	11'854	100.0%
davon EWR	5'893	49.4%	5'858	49.4%

3.1.3 Erwerbstätige ständige Bevölkerung

Nahezu die Hälfte der Bevölkerung war erwerbstätig

Am 30.06.2010 waren 17'762 in Liechtenstein wohnhafte Personen erwerbstätig. Die Quote der Erwerbstätigen an der ständigen Bevölkerung lag

bei 49.3%. Im Vorjahr lag die Quote mit 49.6% etwas höher.

Jahr	Ständige Bevölkerung	Erwerbstätige	Quote	Nichterwerbstätige
06.2008	35'446	17'745	50.1%	17'701
06.2009	35'789	17'745	49.6%	18'044
06.2010	36'010	17'762	49.3%	18'248

(Quelle Tabelle BST6005)

Zwei Drittel im Dienstleistungssektor tätig

Von den 17'762 Erwerbstätigen der ständigen Bevölkerung waren 67.0% im Sektor 3 (Dienstleistungen), 31.9% im Sektor 2 (Industrie) und 1.1% im Sektor 1 (Landwirtschaft) tätig. Im Vergleich zum

Vorjahr erhöhten sich die Erwerbstätigen im Sektor 3 um 36 Personen und die Erwerbstätigen im Sektor 2 verringerten sich um 9 Personen.

Erwerbstätige ständige Bevölkerung nach Wirtschaftssektoren

	30.06.2010		30.06.2009	
	Anzahl	Quote	Anzahl	Quote
Sektor 1	198	1.1%	208	1.2%
Sektor 2	5'663	31.9%	5'672	32.0%
Sektor 3	11'901	67.0%	11'865	66.9%
Total	17'762	100.0%	17'745	100.0%

Die oben ausgewiesenen Erwerbstätigen entsprechen nicht der Gesamtbeschäftigung in Liechtenstein. Um diese festzustellen, sind die erwerbstätige nichtständige Bevölkerung und die Auslandspendler (Zu- und Wegpendler) zu berücksichtigen.

Mehr über die Beschäftigten in Liechtenstein finden Sie in der statistischen Publikation „Beschäftigungsstatistik“.

3.2 Nichtständige Bevölkerung

441 Personen gehörten zur nichtständigen Bevölkerung

Am 30. Juni 2010 (2009) wohnten insgesamt 441 (405) Personen vorübergehend in Liechtenstein (ohne Zupendler aus dem Ausland und Touristen), davon waren 400 (394) Kurzaufenthalter, die bis 12 Monate in Liechtenstein wohnten, sowie 41 (11)

Asylwerber, Schutzbedürftige und vorläufig Aufgenommene. Die genannten Personen gehören per Definition nicht der ständigen Bevölkerung an. Von den 400 Kurzaufenthaltern waren 266 erwerbstätig.

B Tabellen der Bevölkerungs- statistik - 30. Juni 2010

1 Übersicht

Übersicht: Bevölkerung und Erwerbstätigkeit

Pos.	30.06.2010	30.06.2009
1. Ständige Bevölkerung Total	36'010	35'789
2. Liechtensteiner	24'076	23'935
3. Ausländer	11'934	11'854
<i>nach Kategorie:</i>		
4. Niedergelassene	7'104	7'338
5. Daueraufenthalter	476	.
6. Jahresaufenthalter	4'318	4'455
7. Kurzaufenthalter (12 Monate und länger in FL)	4	25
8. Vorläufig Aufgenommene (12 Monate und länger in FL)	9	13
9. Zöllner und deren Angehörige	23	23
10. Ständige Bevölkerung Erwerbstätig	17'762	17'745
11. Liechtensteiner	11'250	11'260
12. Ausländer	6'512	6'485
<i>nach Kategorie:</i>		
13. Niedergelassene	3'784	3'888
14. Daueraufenthalter	284	.
15. Jahresaufenthalter	2'423	2'551
16. Kurzaufenthalter (12 Monate und länger in FL)	2	22
17. Vorläufig Aufgenommene (12 Monate und länger in FL)	-	5
18. Zöllner und deren Angehörige	19	19
19. Ständige Bevölkerung Nichterwerbstätig	18'248	18'044
20. Liechtensteiner	12'826	12'675
21. Ausländer	5'422	5'369
<i>nach Kategorie:</i>		
22. Niedergelassene	3'320	3'450
23. Daueraufenthalter	192	.
24. Jahresaufenthalter	1'895	1'904
25. Kurzaufenthalter (12 Monate und länger in FL)	2	3
26. Vorläufig Aufgenommene (12 Monate und länger in FL)	9	8
27. Zöllner und deren Angehörige	4	4
28. Nichtständige Bevölkerung	441	405
29. Kurzaufenthalter (bis 12 Monate in FL)	400	394
30. Asylwerber, Schutzbedürftige und vorläufig Aufgenommene (bis 12 Monate in FL)	41	11
31. Nichtständige Bevölkerung mit Erwerbstätigkeit in FL	262	277
32. Kurzaufenthalter (bis 12 Monate in FL)	261	276
33. Asylwerber, Schutzbedürftige und vorläufig Aufgenommene (bis 12 Monate in FL)	1	1

2 Ständige Bevölkerung

Stichtag: 30.06.2010 (737) Juni / BST3010

Ständige Wohnbevölkerung nach Bewilligungskategorien und Wohngemeinde

		Wohngemeinde											Total
		Vaduz	Triesen	Balzers	Triesenberg	Schaan	Planken	Eschen	Mauren	Gamprin	Ruggell	Schellenberg	
Liechtenstein		3'056	3'183	3'315	2'011	3'623	317	2'756	2'482	1'097	1'457	779	24'076
	Männer	1'494	1'553	1'612	991	1'739	164	1'368	1'191	542	706	396	11'756
	Frauen	1'562	1'630	1'703	1'020	1'884	153	1'388	1'291	555	751	383	12'320
Niedergelassene		1'352	1'014	718	247	1'261	60	916	829	263	317	127	7'104
	Schweiz	458	416	288	126	384	29	258	275	111	160	65	2'570
	Männer	207	196	159	77	192	18	117	149	70	83	30	1'298
	Frauen	251	220	129	49	192	11	141	126	41	77	35	1'272
	EWL-Länder	601	413	328	89	631	29	301	321	99	118	51	2'981
	Männer	279	205	159	41	311	14	150	163	53	61	22	1'458
	Frauen	322	208	169	48	320	15	151	158	46	57	29	1'523
	Drittländer	293	185	102	32	246	2	357	233	53	39	11	1'553
	Männer	131	102	55	17	117	2	176	98	23	19	6	746
	Frauen	162	83	47	15	129	-	181	135	30	20	5	807
Daueraufenthalter		82	80	51	13	101	4	46	60	15	12	12	476
	Schweiz	3	9	10	3	6	-	2	4	1	1	2	41
	Männer	1	6	5	3	3	-	1	1	1	1	2	24
	Frauen	2	3	5	-	3	-	1	3	-	-	-	17
	EWL-Länder	72	66	41	10	88	4	39	52	13	10	10	405
	Männer	36	36	26	5	45	2	18	33	5	2	4	212
	Frauen	36	30	15	5	43	2	21	19	8	8	6	193
	Drittländer	7	5	-	-	7	-	5	4	1	1	-	30
	Männer	4	2	-	-	1	-	1	1	-	-	-	9
	Frauen	3	3	-	-	6	-	4	3	1	1	-	21
Jahresaufenthalter		703	528	465	226	812	40	485	567	201	186	105	4'318
	Schweiz	127	154	126	49	169	6	98	97	54	53	32	965
	Männer	70	80	72	25	98	4	53	55	36	28	13	534
	Frauen	57	74	54	24	71	2	45	42	18	25	19	431
	EWL-Länder	448	259	245	121	515	30	239	372	112	103	61	2'505
	Männer	240	135	143	68	288	16	131	204	63	60	28	1'376
	Frauen	208	124	102	53	227	14	108	168	49	43	33	1'129
	Drittländer	128	115	94	56	128	4	148	98	35	30	12	848
	Männer	49	52	45	26	61	2	66	46	13	13	2	375
	Frauen	79	63	49	30	67	2	82	52	22	17	10	473
Kurzaufenthalter		-	1	1	1	1	-	-	-	-	-	-	4
	Schweiz	-	1	1	-	-	-	-	-	-	-	-	2
	Frauen	-	1	1	-	-	-	-	-	-	-	-	2
	EWL-Länder	-	-	-	1	1	-	-	-	-	-	-	2
	Männer	-	-	-	1	1	-	-	-	-	-	-	2
Vorläufig Aufgenommene		2	-	-	1	-	-	-	5	1	-	-	9
	Drittländer	2	-	-	1	-	-	-	5	1	-	-	9
	Männer	2	-	-	1	-	-	-	3	1	-	-	7
	Frauen	-	-	-	-	-	-	-	2	-	-	-	2
Zöllner und Angehörige		-	-	-	-	1	-	1	16	-	4	1	23
	Schweiz	-	-	-	-	1	-	1	16	-	4	1	23
	Männer	-	-	-	-	1	-	1	13	-	4	1	20
	Frauen	-	-	-	-	-	-	-	3	-	-	-	3
Total		5'195	4'806	4'550	2'499	5'799	421	4'204	3'959	1'577	1'976	1'024	36'010

Stichtag: 30.06.2010 (737) Juni / BST3020

Ausländeranteil nach Wohngemeinde

	Wohngemeinde											Total
	Vaduz	Triesen	Balzers	Triesenberg	Schaan	Planken	Eschen	Mauren	Gamprin	Ruggell	Schellenberg	
Liechtensteiner	58.8%	66.2%	72.9%	80.5%	62.5%	75.3%	65.6%	62.7%	69.6%	73.7%	76.1%	66.9%
Ausländer	41.2%	33.8%	27.1%	19.5%	37.5%	24.7%	34.4%	37.3%	30.4%	26.3%	23.9%	33.1%

Stichtag: 30.06.2010 (737) Juni / BST3025

Ständige Bevölkerung nach Heimat, Geschlecht, Zivilstand und Wohngemeinde

	Wohngemeinde											Total
	Vaduz	Triesen	Balzers	Triesenberg	Schaan	Planken	Eschen	Mauren	Gamprin	Ruggell	Schellenberg	
Liechtensteiner	3'056	3'183	3'315	2'011	3'623	317	2'756	2'482	1'097	1'457	779	24'076
Männer	1'494	1'553	1'612	991	1'739	164	1'368	1'191	542	706	396	11'756
ledig	765	816	884	488	860	88	714	643	297	370	211	6'136
verheiratet	589	615	640	427	737	65	550	471	209	300	167	4'770
verwitwet	23	23	17	21	35	3	22	16	5	4	2	171
getrennt	1	1	4	5	7	-	2	2	2	2	1	27
geschieden	116	98	67	50	100	8	80	59	29	30	15	652
Frauen	1'562	1'630	1'703	1'020	1'884	153	1'388	1'291	555	751	383	12'320
ledig	625	705	768	433	816	57	627	587	249	342	180	5'389
verheiratet	566	622	693	432	726	74	534	513	230	318	165	4'873
verwitwet	192	134	138	106	172	11	133	94	37	46	21	1'084
getrennt	3	6	4	4	6	-	4	3	-	1	1	32
geschieden	176	163	100	45	164	11	90	94	39	44	16	942
Ausländer	2'139	1'623	1'235	488	2'176	104	1'448	1'477	480	519	245	11'934
Männer	1'019	814	664	264	1'118	58	714	766	265	271	108	6'061
ledig	397	268	228	78	382	14	252	245	77	86	24	2'051
verheiratet	521	460	384	160	633	37	392	453	158	165	74	3'437
verwitwet	16	14	10	3	18	-	12	8	5	1	-	87
getrennt	1	4	3	-	5	1	3	9	3	-	-	29
geschieden	84	68	39	23	80	6	55	51	22	19	10	457
Frauen	1'120	809	571	224	1'058	46	734	711	215	248	137	5'873
ledig	408	246	185	64	364	13	250	243	66	84	51	1'974
verheiratet	516	449	323	134	562	25	392	394	127	144	78	3'144
verwitwet	73	35	22	10	50	3	39	21	7	4	2	266
getrennt	-	1	1	1	3	-	4	4	-	1	-	15
geschieden	123	78	40	15	79	5	49	49	15	15	6	474
Total	5'195	4'806	4'550	2'499	5'799	421	4'204	3'959	1'577	1'976	1'024	36'010

Stichtag: 30.06.2010 (737) Juni / BST3030

Ständige Bevölkerung nach Staatsbürgerschaft und Wohngemeinde - Übersicht

		Wohngemeinde										Total	
		Vaduz	Triesen	Balzers	Triesenberg	Schaan	Planken	Eschen	Mauren	Gamprin	Ruggell		Schellenberg
Liechtenstein		3'056	3'183	3'315	2'011	3'623	317	2'756	2'482	1'097	1'457	779	24'076
Liechtenstein		3'056	3'183	3'315	2'011	3'623	317	2'756	2'482	1'097	1'457	779	24'076
	Männer	1'494	1'553	1'612	991	1'739	164	1'368	1'191	542	706	396	11'756
	Frauen	1'562	1'630	1'703	1'020	1'884	153	1'388	1'291	555	751	383	12'320
Schweiz		588	580	425	178	560	35	359	392	166	218	100	3'601
Schweiz		588	580	425	178	560	35	359	392	166	218	100	3'601
	Männer	278	282	236	105	294	22	172	218	107	116	46	1'876
	Frauen	310	298	189	73	266	13	187	174	59	102	54	1'725
EWL-Länder		1'121	738	614	221	1'235	63	579	745	224	231	122	5'893
Belgien		9	4	-	4	1	-	-	1	-	-	-	19
	Männer	4	2	-	3	1	-	-	-	-	-	-	10
	Frauen	5	2	-	1	-	-	-	1	-	-	-	9
Dänemark		6	5	-	1	1	1	4	4	-	-	-	22
	Männer	4	2	-	1	1	1	2	2	-	-	-	13
	Frauen	2	3	-	-	-	-	2	2	-	-	-	9
Deutschland		283	155	61	88	229	27	118	155	56	77	46	1'295
	Männer	145	86	28	50	124	13	63	93	30	41	15	688
	Frauen	138	69	33	38	105	14	55	62	26	36	31	607
Estland		-	-	1	-	-	-	-	-	-	-	-	1
	Frauen	-	-	1	-	-	-	-	-	-	-	-	1
Finnland		2	1	-	-	-	-	1	-	1	-	2	7
	Männer	1	-	-	-	-	-	1	-	-	-	1	3
	Frauen	1	1	-	-	-	-	-	-	1	-	1	4
Frankreich		13	9	2	9	8	3	10	7	2	-	1	64
	Männer	9	5	2	4	5	2	5	5	-	-	1	38
	Frauen	4	4	-	5	3	1	5	2	2	-	-	26
Griechenland		6	2	-	1	50	-	4	-	-	1	-	64
	Männer	4	1	-	1	25	-	2	-	-	1	-	34
	Frauen	2	1	-	-	25	-	2	-	-	-	-	30
Grossbritannien		6	6	2	1	7	-	7	6	1	1	1	38
	Männer	4	4	1	-	3	-	4	3	1	1	-	21
	Frauen	2	2	1	1	4	-	3	3	-	-	1	17
Irland		2	-	-	1	5	-	-	1	1	1	-	11
	Männer	1	-	-	1	3	-	-	-	1	1	-	7
	Frauen	1	-	-	-	2	-	-	1	-	-	-	4
Island		1	-	-	-	-	-	-	-	-	-	-	1
	Frauen	1	-	-	-	-	-	-	-	-	-	-	1
Italien		176	154	326	29	192	4	66	143	27	23	6	1'146
	Männer	110	99	194	21	114	3	44	84	19	11	4	703
	Frauen	66	55	132	8	78	1	22	59	8	12	2	443
Lettland		-	-	-	-	1	-	-	-	-	-	-	1
	Frauen	-	-	-	-	1	-	-	-	-	-	-	1
Litauen		-	2	-	-	-	-	-	-	-	-	-	2
	Frauen	-	2	-	-	-	-	-	-	-	-	-	2
Luxemburg		2	1	-	-	2	-	-	-	-	-	-	5
	Männer	1	1	-	-	1	-	-	-	-	-	-	3
	Frauen	1	-	-	-	1	-	-	-	-	-	-	2

Stichtag: 30.06.2010 (737) Juni / BST3030

Ständige Bevölkerung nach Staatsbürgerschaft und Wohngemeinde - Übersicht

		Wohngemeinde										Total	
		Vaduz	Triesen	Balzers	Triesenberg	Schaan	Planken	Eschen	Mauren	Gamprin	Ruggell		Schellenberg
Malta		-	1	-	-	-	-	-	-	-	1	-	2
	Männer	-	-	-	-	-	-	-	-	-	1	-	1
	Frauen	-	1	-	-	-	-	-	-	-	-	-	1
Niederlande		11	14	13	3	13	-	2	3	4	1	2	66
	Männer	8	8	5	2	7	-	1	1	2	-	2	36
	Frauen	3	6	8	1	6	-	1	2	2	1	-	30
Norwegen		1	1	-	1	1	-	-	-	-	1	-	5
	Männer	-	-	-	-	1	-	-	-	-	-	-	1
	Frauen	1	1	-	1	-	-	-	-	-	1	-	4
Österreich		369	213	130	65	373	24	286	348	85	102	55	2'050
	Männer	153	89	60	25	171	11	135	174	40	53	26	937
	Frauen	216	124	70	40	202	13	151	174	45	49	29	1'113
Polen		2	1	2	1	-	-	1	2	1	5	-	15
	Männer	-	-	-	-	-	-	-	-	-	2	-	2
	Frauen	2	1	2	1	-	-	1	2	1	3	-	13
Portugal		133	149	67	11	151	-	32	40	25	4	2	614
	Männer	70	72	32	7	84	-	17	23	18	3	2	328
	Frauen	63	77	35	4	67	-	15	17	7	1	-	286
Schweden		11	1	1	-	1	-	1	-	3	1	-	19
	Männer	3	1	1	-	1	-	-	-	2	1	-	9
	Frauen	8	-	-	-	-	-	1	-	1	-	-	10
Slowakei		2	5	2	2	3	-	2	2	1	-	1	20
	Männer	-	1	-	-	1	-	-	-	-	-	-	2
	Frauen	2	4	2	2	2	-	2	2	1	-	1	18
Slowenien		10	2	1	-	10	-	13	1	4	5	4	50
	Männer	2	-	-	-	-	-	9	-	-	3	3	17
	Frauen	8	2	1	-	10	-	4	1	4	2	1	33
Spanien		68	6	5	-	180	4	30	23	12	7	-	335
	Männer	34	3	5	-	102	2	15	12	8	4	-	185
	Frauen	34	3	-	-	78	2	15	11	4	3	-	150
Tschechien		-	-	1	2	1	-	-	7	-	-	-	11
	Männer	-	-	-	-	-	-	-	3	-	-	-	3
	Frauen	-	-	1	2	1	-	-	4	-	-	-	8
Ungarn		7	3	-	1	4	-	1	2	-	1	2	21
	Männer	2	2	-	-	-	-	1	-	-	1	-	6
	Frauen	5	1	-	1	4	-	-	2	-	-	2	15
Andere		1	3	-	1	2	-	1	-	1	-	-	9
	Männer	-	-	-	-	1	-	-	-	-	-	-	1
	Frauen	1	3	-	1	1	-	1	-	1	-	-	8
Drittländer		430	305	196	89	381	6	510	340	90	70	23	2'440
Bosnien-Herzegowina		69	28	13	5	56	1	76	40	13	3	-	304
	Männer	32	16	6	3	26	-	39	17	4	1	-	144
	Frauen	37	12	7	2	30	1	37	23	9	2	-	160
Kroatien		28	14	3	7	31	-	23	19	-	2	-	127
	Männer	11	7	1	4	12	-	13	7	-	1	-	56
	Frauen	17	7	2	3	19	-	10	12	-	1	-	71
Serbien u. Montenegro		56	63	45	17	64	-	21	21	-	9	10	306
	Männer	26	37	24	11	34	-	15	11	-	7	5	170
	Frauen	30	26	21	6	30	-	6	10	-	2	5	136

Stichtag: 30.06.2010 (737) Juni / BST3030

Ständige Bevölkerung nach Staatsbürgerschaft und Wohngemeinde - Übersicht

		Wohngemeinde											Total
		Vaduz	Triesen	Balzers	Triesenberg	Schaan	Planken	Eschen	Mauren	Gamprin	Ruggell	Schellenberg	
Türkei		145	73	13	6	76	-	247	145	39	28	4	776
	Männer	69	39	6	5	30	-	117	64	18	13	2	363
	Frauen	76	34	7	1	46	-	130	81	21	15	2	413
Andere		132	127	122	54	154	5	143	115	38	28	9	927
	Männer	48	57	63	21	77	4	59	49	15	10	1	404
	Frauen	84	70	59	33	77	1	84	66	23	18	8	523
Total		5'195	4'806	4'550	2'499	5'799	421	4'204	3'959	1'577	1'976	1'024	36'010

Stichtag: 30.06.2010 (737) Juni / BST3040

Ständige Bevölkerung nach Staatsbürgerschaft, Geschlecht und Wohngemeinde

		Wohngemeinde										Total	
		Vaduz	Triesen	Balzers	Triesenberg	Schaan	Planken	Eschen	Mauren	Gamprin	Ruggell		Schellenberg
Afghanistan		-	-	-	-	-	-	2	-	-	-	-	2
	Männer	-	-	-	-	-	-	2	-	-	-	-	2
Ägypten		2	2	-	-	1	-	1	-	1	1	-	8
	Männer	1	2	-	-	1	-	1	-	1	1	-	7
	Frauen	1	-	-	-	-	-	-	-	-	-	-	1
Algerien		1	-	-	-	-	-	-	-	-	-	-	1
	Männer	1	-	-	-	-	-	-	-	-	-	-	1
Argentinien		4	-	-	-	1	-	-	1	-	-	-	6
	Männer	2	-	-	-	-	-	-	-	-	-	-	2
	Frauen	2	-	-	-	1	-	-	1	-	-	-	4
Armenien		-	-	-	-	-	-	1	4	3	-	-	8
	Männer	-	-	-	-	-	-	-	3	2	-	-	5
	Frauen	-	-	-	-	-	-	1	1	1	-	-	3
Äthiopien		-	-	-	1	-	-	-	-	-	-	-	1
	Frauen	-	-	-	1	-	-	-	-	-	-	-	1
Australien		1	1	-	-	-	-	1	-	-	-	-	3
	Männer	1	-	-	-	-	-	-	-	-	-	-	1
	Frauen	-	1	-	-	-	-	1	-	-	-	-	2
Bahamas		1	-	-	-	-	-	-	-	-	-	-	1
	Frauen	1	-	-	-	-	-	-	-	-	-	-	1
Belarus		1	-	-	-	1	-	-	1	-	-	-	3
	Frauen	1	-	-	-	1	-	-	1	-	-	-	3
Belgien		9	4	-	4	1	-	-	1	-	-	-	19
	Männer	4	2	-	3	1	-	-	-	-	-	-	10
	Frauen	5	2	-	1	-	-	-	1	-	-	-	9
Bolivien		-	1	-	-	-	-	-	-	-	-	-	1
	Frauen	-	1	-	-	-	-	-	-	-	-	-	1
Bosnien-Herzegowina		69	28	13	5	56	1	76	40	13	3	-	304
	Männer	32	16	6	3	26	-	39	17	4	1	-	144
	Frauen	37	12	7	2	30	1	37	23	9	2	-	160
Brasilien		14	6	8	1	11	-	9	4	1	5	1	60
	Männer	2	1	2	1	2	-	4	1	-	3	-	16
	Frauen	12	5	6	-	9	-	5	3	1	2	1	44
Bulgarien		1	-	-	-	-	-	1	-	-	-	-	2
	Frauen	1	-	-	-	-	-	1	-	-	-	-	2
Chile		2	-	-	-	-	-	-	-	-	1	-	3
	Männer	1	-	-	-	-	-	-	-	-	-	-	1
	Frauen	1	-	-	-	-	-	-	-	-	1	-	2
China (Volksrepublik)		2	3	30	1	15	-	-	1	1	-	-	53
	Männer	-	-	17	-	9	-	-	-	1	-	-	27
	Frauen	2	3	13	1	6	-	-	1	-	-	-	26
Costa Rica		-	-	-	-	1	-	-	-	-	-	-	1
	Männer	-	-	-	-	1	-	-	-	-	-	-	1
Côte d'Ivoire		-	-	-	-	-	-	1	-	-	-	-	1
	Männer	-	-	-	-	-	-	1	-	-	-	-	1
Dänemark		6	5	-	1	1	1	4	4	-	-	-	22
	Männer	4	2	-	1	1	1	2	2	-	-	-	13
	Frauen	2	3	-	-	-	-	2	2	-	-	-	9

Stichtag: 30.06.2010 (737) Juni / BST3040

Ständige Bevölkerung nach Staatsbürgerschaft, Geschlecht und Wohngemeinde

		Wohngemeinde										Total	
		Vaduz	Triesen	Balzers	Triesenberg	Schaan	Planken	Eschen	Mauren	Gamprin	Ruggell		Schellenberg
Deutschland		283	155	61	88	229	27	118	155	56	77	46	1'295
	Männer	145	86	28	50	124	13	63	93	30	41	15	688
	Frauen	138	69	33	38	105	14	55	62	26	36	31	607
Dominikanische Rep.		11	1	7	1	5	-	1	3	3	2	2	36
	Männer	4	-	3	-	3	-	1	-	-	-	1	12
	Frauen	7	1	4	1	2	-	-	3	3	2	1	24
Ecuador		1	-	-	-	2	-	1	-	-	-	-	4
	Männer	-	-	-	-	1	-	-	-	-	-	-	1
	Frauen	1	-	-	-	1	-	1	-	-	-	-	3
Estland		-	-	1	-	-	-	-	-	-	-	-	1
	Frauen	-	-	1	-	-	-	-	-	-	-	-	1
Finnland		2	1	-	-	-	-	1	-	1	-	2	7
	Männer	1	-	-	-	-	-	1	-	-	-	1	3
	Frauen	1	1	-	-	-	-	-	-	1	-	1	4
Frankreich		13	9	2	9	8	3	10	7	2	-	1	64
	Männer	9	5	2	4	5	2	5	5	-	-	1	38
	Frauen	4	4	-	5	3	1	5	2	2	-	-	26
Georgien		-	-	-	-	-	-	1	-	-	-	-	1
	Frauen	-	-	-	-	-	-	1	-	-	-	-	1
Griechenland		6	2	-	1	50	-	4	-	-	1	-	64
	Männer	4	1	-	1	25	-	2	-	-	1	-	34
	Frauen	2	1	-	-	25	-	2	-	-	-	-	30
Grossbritannien		6	6	2	1	7	-	7	6	1	1	1	38
	Männer	4	4	1	-	3	-	4	3	1	1	-	21
	Frauen	2	2	1	1	4	-	3	3	-	-	1	17
Guinea		-	-	-	-	1	-	-	-	-	-	-	1
	Frauen	-	-	-	-	1	-	-	-	-	-	-	1
Indien		3	2	-	-	-	-	-	3	-	-	-	8
	Männer	3	1	-	-	-	-	-	2	-	-	-	6
	Frauen	-	1	-	-	-	-	-	1	-	-	-	2
Indonesien		1	-	-	-	-	-	1	1	-	-	-	3
	Männer	-	-	-	-	-	-	1	-	-	-	-	1
	Frauen	1	-	-	-	-	-	-	1	-	-	-	2
Irak		-	-	-	-	-	-	-	1	-	-	-	1
	Männer	-	-	-	-	-	-	-	1	-	-	-	1
Iran		-	-	-	-	-	-	-	2	-	-	-	2
	Frauen	-	-	-	-	-	-	-	2	-	-	-	2
Irland		2	-	-	1	5	-	-	1	1	1	-	11
	Männer	1	-	-	1	3	-	-	-	1	1	-	7
	Frauen	1	-	-	-	2	-	-	1	-	-	-	4
Island		1	-	-	-	-	-	-	-	-	-	-	1
	Frauen	1	-	-	-	-	-	-	-	-	-	-	1
Israel		-	2	-	-	-	-	-	-	-	-	-	2
	Männer	-	1	-	-	-	-	-	-	-	-	-	1
	Frauen	-	1	-	-	-	-	-	-	-	-	-	1
Italien		176	154	326	29	192	4	66	143	27	23	6	1'146
	Männer	110	99	194	21	114	3	44	84	19	11	4	703
	Frauen	66	55	132	8	78	1	22	59	8	12	2	443

Stichtag: 30.06.2010 (737) Juni / BST3040

Ständige Bevölkerung nach Staatsbürgerschaft, Geschlecht und Wohngemeinde

	Wohngemeinde											Total
	Vaduz	Triesen	Balzers	Triesenberg	Schaan	Planken	Eschen	Mauren	Gamprin	Ruggell	Schellenberg	
Japan	4	2	-	-	-	-	3	1	-	-	-	10
Männer	2	1	-	-	-	-	-	-	-	-	-	3
Frauen	2	1	-	-	-	-	3	1	-	-	-	7
Jordanien	-	-	-	-	-	-	-	-	1	-	-	1
Männer	-	-	-	-	-	-	-	-	1	-	-	1
Kambodscha	-	1	-	-	-	-	-	-	-	-	-	1
Frauen	-	1	-	-	-	-	-	-	-	-	-	1
Kamerun	2	1	-	-	1	-	-	-	-	-	-	4
Männer	2	1	-	-	1	-	-	-	-	-	-	4
Kanada	-	1	-	-	2	1	-	-	-	-	-	4
Männer	-	-	-	-	1	1	-	-	-	-	-	2
Frauen	-	1	-	-	1	-	-	-	-	-	-	2
Kasachstan	3	-	-	-	-	-	-	-	-	-	-	3
Frauen	3	-	-	-	-	-	-	-	-	-	-	3
Kenia	-	1	-	-	-	-	1	1	-	-	-	3
Frauen	-	1	-	-	-	-	1	1	-	-	-	3
Kirgisistan	-	-	-	-	-	-	1	-	1	-	-	2
Frauen	-	-	-	-	-	-	1	-	1	-	-	2
Kolumbien	3	1	1	-	-	-	3	2	-	1	-	11
Männer	-	-	-	-	-	-	1	-	-	-	-	1
Frauen	3	1	1	-	-	-	2	2	-	1	-	10
Kongo (Demokr. Rep.)	-	1	-	-	-	-	-	-	-	-	-	1
Männer	-	1	-	-	-	-	-	-	-	-	-	1
Korea (Republik)	-	1	-	-	-	-	1	-	1	-	-	3
Männer	-	-	-	-	-	-	1	-	-	-	-	1
Frauen	-	1	-	-	-	-	-	-	1	-	-	2
Kosovo	13	26	18	25	40	-	59	38	18	7	-	244
Männer	5	12	10	9	23	-	24	19	8	3	-	113
Frauen	8	14	8	16	17	-	35	19	10	4	-	131
Kroatien	28	14	3	7	31	-	23	19	-	2	-	127
Männer	11	7	1	4	12	-	13	7	-	1	-	56
Frauen	17	7	2	3	19	-	10	12	-	1	-	71
Kuba	1	2	-	-	1	-	-	-	-	-	-	4
Männer	1	1	-	-	-	-	-	-	-	-	-	2
Frauen	-	1	-	-	1	-	-	-	-	-	-	2
Lettland	-	2	-	-	-	-	-	-	-	-	-	2
Frauen	-	2	-	-	-	-	-	-	-	-	-	2
Liechtenstein	3'056	3'183	3'315	2'011	3'623	317	2'756	2'482	1'097	1'457	779	24'076
Männer	1'494	1'553	1'612	991	1'739	164	1'368	1'191	542	706	396	11'756
Frauen	1'562	1'630	1'703	1'020	1'884	153	1'388	1'291	555	751	383	12'320
Litauen	-	-	-	-	1	-	-	-	-	-	-	1
Frauen	-	-	-	-	1	-	-	-	-	-	-	1
Luxemburg	2	1	-	-	2	-	-	-	-	-	-	5
Männer	1	1	-	-	1	-	-	-	-	-	-	3
Frauen	1	-	-	-	1	-	-	-	-	-	-	2
Malediven	-	-	1	-	1	-	-	-	-	-	-	2
Männer	-	-	1	-	1	-	-	-	-	-	-	2
Malta	-	1	-	-	-	-	-	-	-	1	-	2
Männer	-	-	-	-	-	-	-	-	-	1	-	1
Frauen	-	1	-	-	-	-	-	-	-	-	-	1

Stichtag: 30.06.2010 (737) Juni / BST3040

Ständige Bevölkerung nach Staatsbürgerschaft, Geschlecht und Wohngemeinde

		Wohngemeinde										Total	
		Vaduz	Triesen	Balzers	Triesenberg	Schaan	Planken	Eschen	Mauren	Gamprin	Ruggell		Schellenberg
Marokko		1	1	-	-	1	-	-	1	-	-	-	4
	Männer	-	1	-	-	1	-	-	-	-	-	-	2
	Frauen	1	-	-	-	-	-	-	1	-	-	-	2
Mauritius		-	-	-	-	-	-	1	-	-	-	-	1
	Frauen	-	-	-	-	-	-	1	-	-	-	-	1
Mazedonien		18	18	28	-	12	-	27	28	-	-	-	131
	Männer	8	9	16	-	6	-	15	12	-	-	-	66
	Frauen	10	9	12	-	6	-	12	16	-	-	-	65
Mexiko		2	6	-	-	-	-	2	3	-	-	-	13
	Männer	1	2	-	-	-	-	-	-	-	-	-	3
	Frauen	1	4	-	-	-	-	2	3	-	-	-	10
Montenegro		-	-	-	-	7	-	-	-	-	-	-	7
	Männer	-	-	-	-	3	-	-	-	-	-	-	3
	Frauen	-	-	-	-	4	-	-	-	-	-	-	4
Nepal		-	-	1	-	-	-	-	-	-	-	-	1
	Männer	-	-	1	-	-	-	-	-	-	-	-	1
Niederlande		11	14	13	3	13	-	2	3	4	1	2	66
	Männer	8	8	5	2	7	-	1	1	2	-	2	36
	Frauen	3	6	8	1	6	-	1	2	2	1	-	30
Nigeria		-	1	-	-	-	-	-	-	-	1	-	2
	Männer	-	1	-	-	-	-	-	-	-	1	-	2
Norwegen		1	1	-	1	1	-	-	-	-	1	-	5
	Männer	-	-	-	-	1	-	-	-	-	-	-	1
	Frauen	1	1	-	1	-	-	-	-	-	1	-	4
Österreich		369	213	130	65	373	24	286	348	85	102	55	2'050
	Männer	153	89	60	25	171	11	135	174	40	53	26	937
	Frauen	216	124	70	40	202	13	151	174	45	49	29	1'113
Pakistan		1	-	-	-	-	-	2	-	-	-	-	3
	Männer	1	-	-	-	-	-	1	-	-	-	-	2
	Frauen	-	-	-	-	-	-	1	-	-	-	-	1
Paraguay		-	-	-	1	-	-	-	-	-	-	-	1
	Frauen	-	-	-	1	-	-	-	-	-	-	-	1
Peru		3	-	-	1	2	-	-	-	2	-	-	8
	Männer	2	-	-	-	1	-	-	-	-	-	-	3
	Frauen	1	-	-	1	1	-	-	-	2	-	-	5
Philippinen		4	1	-	1	1	-	3	5	2	-	1	18
	Männer	-	-	-	-	-	-	-	3	-	-	-	3
	Frauen	4	1	-	1	1	-	3	2	2	-	1	15
Polen		2	1	2	1	-	-	1	2	1	5	-	15
	Männer	-	-	-	-	-	-	-	-	-	2	-	2
	Frauen	2	1	2	1	-	-	1	2	1	3	-	13
Portugal		133	149	67	11	151	-	32	40	25	4	2	614
	Männer	70	72	32	7	84	-	17	23	18	3	2	328
	Frauen	63	77	35	4	67	-	15	17	7	1	-	286
Rumänien		-	3	-	1	2	-	-	-	1	-	-	7
	Männer	-	-	-	-	1	-	-	-	-	-	-	1
	Frauen	-	3	-	1	1	-	-	-	1	-	-	6
Russland		9	4	1	1	2	-	5	-	-	4	-	26
	Männer	2	2	-	-	1	-	-	-	-	1	-	6
	Frauen	7	2	1	1	1	-	5	-	-	3	-	20

Stichtag: 30.06.2010 (737) Juni / BST3040

Ständige Bevölkerung nach Staatsbürgerschaft, Geschlecht und Wohngemeinde

		Wohngemeinde											Total
		Vaduz	Triesen	Balzers	Triesenberg	Schaan	Planken	Eschen	Mauren	Gamprin	Ruggell	Schellenberg	
Schweden		11	1	1	-	1	-	1	-	3	1	-	19
	Männer	3	1	1	-	1	-	-	-	2	1	-	9
	Frauen	8	-	-	-	-	-	1	-	1	-	-	10
Schweiz		588	580	425	178	560	35	359	392	166	218	100	3'601
	Männer	278	282	236	105	294	22	172	218	107	116	46	1'876
	Frauen	310	298	189	73	266	13	187	174	59	102	54	1'725
Senegal		-	-	-	-	-	-	1	-	-	-	-	1
	Männer	-	-	-	-	-	-	1	-	-	-	-	1
Serbien		6	21	11	9	16	-	2	7	-	-	1	73
	Männer	2	11	7	5	10	-	2	4	-	-	-	41
	Frauen	4	10	4	4	6	-	-	3	-	-	1	32
Serbien u. Montenegro		56	63	45	17	64	-	21	21	-	9	10	306
	Männer	26	37	24	11	34	-	15	11	-	7	5	170
	Frauen	30	26	21	6	30	-	6	10	-	2	5	136
Simbabwe		-	-	1	-	2	-	-	-	-	-	-	3
	Frauen	-	-	1	-	2	-	-	-	-	-	-	3
Slowakei		2	5	2	2	3	-	2	2	1	-	1	20
	Männer	-	1	-	-	1	-	-	-	-	-	-	2
	Frauen	2	4	2	2	2	-	2	2	1	-	1	18
Slowenien		10	2	1	-	10	-	13	1	4	5	4	50
	Männer	2	-	-	-	-	-	9	-	-	3	3	17
	Frauen	8	2	1	-	10	-	4	1	4	2	1	33
Somalia		-	-	-	1	-	-	-	3	-	-	-	4
	Männer	-	-	-	1	-	-	-	2	-	-	-	3
	Frauen	-	-	-	-	-	-	-	1	-	-	-	1
Spanien		68	6	5	-	180	4	30	23	12	7	-	335
	Männer	34	3	5	-	102	2	15	12	8	4	-	185
	Frauen	34	3	-	-	78	2	15	11	4	3	-	150
Sri Lanka		-	1	-	3	-	-	-	-	-	-	-	4
	Männer	-	-	-	2	-	-	-	-	-	-	-	2
	Frauen	-	1	-	1	-	-	-	-	-	-	-	2
St. Lucia		-	-	-	-	-	-	1	-	-	-	-	1
	Männer	-	-	-	-	-	-	1	-	-	-	-	1
Staatenlos		-	2	-	-	1	-	-	-	-	1	-	4
	Männer	-	1	-	-	1	-	-	-	-	-	-	2
	Frauen	-	1	-	-	-	-	-	-	-	1	-	2
Südafrika		2	2	-	-	-	2	-	-	-	-	2	8
	Männer	1	-	-	-	-	2	-	-	-	-	-	3
	Frauen	1	2	-	-	-	-	-	-	-	-	2	5
Syrien		-	1	-	-	-	-	-	-	-	-	-	1
	Männer	-	1	-	-	-	-	-	-	-	-	-	1
Taiwan		-	-	-	-	-	-	-	-	1	-	-	1
	Frauen	-	-	-	-	-	-	-	-	1	-	-	1
Thailand		7	6	8	4	12	1	3	2	-	1	1	45
	Männer	2	1	3	-	3	-	-	-	-	-	-	9
	Frauen	5	5	5	4	9	1	3	2	-	1	1	36
Trinidad und Tobago		-	-	-	-	1	-	-	-	-	-	-	1
	Männer	-	-	-	-	1	-	-	-	-	-	-	1

Stichtag: 30.06.2010 (737) Juni / BST3040

Ständige Bevölkerung nach Staatsbürgerschaft, Geschlecht und Wohngemeinde

		Wohngemeinde										Total	
		Vaduz	Triesen	Balzers	Triesenberg	Schaan	Planken	Eschen	Mauren	Gamprin	Ruggell		Schellenberg
Tschechien		-	-	1	2	1	-	-	7	-	-	-	11
	Männer	-	-	-	-	-	-	-	3	-	-	-	3
	Frauen	-	-	1	2	1	-	-	4	-	-	-	8
Tunesien		1	2	1	1	3	-	2	1	1	-	-	12
	Männer	1	2	-	1	2	-	1	1	1	-	-	9
	Frauen	-	-	1	-	1	-	1	-	-	-	-	3
Türkei		145	73	13	6	76	-	247	145	39	28	4	776
	Männer	69	39	6	5	30	-	117	64	18	13	2	363
	Frauen	76	34	7	1	46	-	130	81	21	15	2	413
Ukraine		-	-	4	1	4	-	4	1	1	-	-	15
	Männer	-	-	1	-	1	-	1	-	-	-	-	3
	Frauen	-	-	3	1	3	-	3	1	1	-	-	12
Ungarn		7	3	-	1	4	-	1	2	-	1	2	21
	Männer	2	2	-	-	-	-	1	-	-	1	-	6
	Frauen	5	1	-	1	4	-	-	2	-	-	2	15
USA		7	6	2	2	6	1	3	-	1	3	1	32
	Männer	2	5	2	2	3	1	1	-	1	1	-	18
	Frauen	5	1	-	-	3	-	2	-	-	2	1	14
Verein. arab. Emirate		1	-	-	-	-	-	-	-	-	-	-	1
	Männer	1	-	-	-	-	-	-	-	-	-	-	1
Vietnam		-	-	-	-	1	-	-	1	-	1	-	3
	Männer	-	-	-	-	1	-	-	1	-	-	-	2
	Frauen	-	-	-	-	-	-	-	-	-	1	-	1
Total		5'195	4'806	4'550	2'499	5'799	421	4'204	3'959	1'577	1'976	1'024	36'010

Stichtag: 30.06.2010 (737) Juni / BST4010 Altersjahr

Ständige Bevölkerung nach Altersjahr, Geschlecht und Heimat

Jahrgang	Alter	Heimat						Total
		Liechtensteiner			Ausländer			
		Männer	Frauen	Total	Männer	Frauen	Total	
2009 / 2010	0	149	135	284	53	36	89	373
2008 / 2009	1	168	133	301	50	46	96	397
2007 / 2008	2	148	107	255	46	53	99	354
2006 / 2007	3	157	144	301	36	48	84	385
2005 / 2006	4	128	131	259	47	36	83	342
2004 / 2005	5	148	139	287	43	52	95	382
2003 / 2004	6	135	147	282	56	52	108	390
2002 / 2003	7	140	118	258	56	33	89	347
2001 / 2002	8	143	151	294	44	43	87	381
2000 / 2001	9	161	131	292	61	42	103	395
1999 / 2000	10	127	153	280	63	58	121	401
1998 / 1999	11	131	163	294	50	57	107	401
1997 / 1998	12	155	150	305	61	64	125	430
1996 / 1997	13	154	147	301	53	61	114	415
1995 / 1996	14	173	175	348	62	51	113	461
1994 / 1995	15	156	149	305	50	57	107	412
1993 / 1994	16	161	155	316	55	62	117	433
1992 / 1993	17	156	150	306	51	58	109	415
1991 / 1992	18	151	172	323	57	58	115	438
1990 / 1991	19	169	159	328	56	48	104	432
1989 / 1990	20	182	150	332	54	66	120	452
1988 / 1989	21	172	141	313	63	55	118	431
1987 / 1988	22	181	162	343	54	70	124	467
1986 / 1987	23	148	159	307	52	60	112	419
1985 / 1986	24	168	147	315	50	65	115	430
1984 / 1985	25	168	155	323	67	57	124	447
1983 / 1984	26	151	141	292	59	56	115	407
1982 / 1983	27	161	163	324	59	63	122	446
1981 / 1982	28	165	137	302	74	86	160	462
1980 / 1981	29	164	126	290	65	89	154	444
1979 / 1980	30	170	145	315	88	88	176	491
1978 / 1979	31	122	114	236	79	100	179	415
1977 / 1978	32	139	127	266	89	109	198	464
1976 / 1977	33	156	118	274	103	86	189	463
1975 / 1976	34	149	134	283	80	111	191	474
1974 / 1975	35	136	148	284	97	121	218	502
1973 / 1974	36	146	148	294	113	112	225	519
1972 / 1973	37	136	147	283	115	128	243	526
1971 / 1972	38	157	160	317	114	131	245	562
1970 / 1971	39	183	151	334	114	113	227	561
1969 / 1970	40	208	171	379	142	115	257	636
1968 / 1969	41	192	180	372	108	125	233	605
1967 / 1968	42	185	203	388	135	172	307	695
1966 / 1967	43	193	197	390	121	132	253	643
1965 / 1966	44	177	162	339	117	124	241	580
1964 / 1965	45	175	179	354	128	144	272	626
1963 / 1964	46	178	194	372	117	131	248	620
1962 / 1963	47	191	184	375	124	138	262	637
1961 / 1962	48	178	158	336	123	122	245	581
1960 / 1961	49	186	190	376	108	138	246	622
1959 / 1960	50	184	186	370	106	112	218	588
1958 / 1959	51	174	167	341	112	115	227	568

Stichtag: 30.06.2010 (737) Juni / BST4010 Altersjahr

Ständige Bevölkerung nach Altersjahr, Geschlecht und Heimat

Jahrgang	Alter	Heimat						Total
		Liechtensteiner			Ausländer			
		Männer	Frauen	Total	Männer	Frauen	Total	
1957 / 1958	52	166	205	371	97	93	190	561
1956 / 1957	53	156	172	328	118	109	227	555
1955 / 1956	54	156	163	319	116	87	203	522
1954 / 1955	55	145	170	315	107	94	201	516
1953 / 1954	56	151	147	298	117	86	203	501
1952 / 1953	57	143	175	318	88	78	166	484
1951 / 1952	58	151	182	333	92	76	168	501
1950 / 1951	59	139	143	282	100	52	152	434
1949 / 1950	60	142	162	304	97	66	163	467
1948 / 1949	61	149	166	315	107	68	175	490
1947 / 1948	62	138	168	306	86	60	146	452
1946 / 1947	63	131	142	273	94	59	153	426
1945 / 1946	64	123	156	279	64	42	106	385
1944 / 1945	65	143	132	275	62	56	118	393
1943 / 1944	66	132	164	296	64	39	103	399
1942 / 1943	67	110	137	247	74	38	112	359
1941 / 1942	68	94	140	234	50	43	93	327
1940 / 1941	69	100	112	212	54	36	90	302
1939 / 1940	70	102	110	212	48	36	84	296
1938 / 1939	71	82	112	194	37	23	60	254
1937 / 1938	72	74	98	172	32	27	59	231
1936 / 1937	73	66	100	166	34	21	55	221
1935 / 1936	74	62	83	145	29	18	47	192
1934 / 1935	75	69	88	157	24	17	41	198
1933 / 1934	76	50	94	144	15	13	28	172
1932 / 1933	77	47	94	141	19	16	35	176
1931 / 1932	78	38	67	105	15	12	27	132
1930 / 1931	79	42	58	100	13	12	25	125
1929 / 1930	80	44	54	98	20	19	39	137
1928 / 1929	81	37	66	103	17	13	30	133
1927 / 1928	82	30	58	88	17	11	28	116
1926 / 1927	83	27	76	103	11	14	25	128
1925 / 1926	84	26	56	82	11	16	27	109
1924 / 1925	85	16	58	74	10	15	25	99
1923 / 1924	86	13	53	66	8	8	16	82
1922 / 1923	87	15	41	56	3	12	15	71
1921 / 1922	88	15	39	54	8	14	22	76
1920 / 1921	89	13	32	45	4	5	9	54
1919 / 1920	90	12	28	40	8	6	14	54
1918 / 1919	91	7	16	23	3	3	6	29
1917 / 1918	92	2	16	18	3	4	7	25
1916 / 1917	93	3	10	13	-	1	1	14
1915 / 1916	94	2	5	7	1	2	3	10
1914 / 1915	95	4	10	14	2	2	4	18
1913 / 1914	96	3	3	6	1	-	1	7
1912 / 1913	97	1	1	2	1	1	2	4
1911 / 1912	98	-	2	2	-	1	1	3
1910 / 1911	99	-	1	1	-	-	-	1
1909 / 1910	100	-	1	1	-	-	-	1
1907 / 1908	102	-	1	1	-	-	-	1
Total		11'756	12'320	24'076	6'061	5'873	11'934	36'010

Stichtag: 30.06.2010 (737) Juni / BST3060

Niedergelassene nach Staatsbürgerschaft, Geschlecht und Wohngemeinde

		Wohngemeinde											Total
		Vaduz	Triesen	Balzers	Triesenberg	Schaan	Planken	Eschen	Mauren	Gamprin	Ruggell	Schellenberg	
Schweiz		458	416	288	126	384	29	258	275	111	160	65	2'570
	Männer	207	196	159	77	192	18	117	149	70	83	30	1'298
	Frauen	251	220	129	49	192	11	141	126	41	77	35	1'272
Belgien		-	3	-	3	1	-	-	-	-	-	-	7
	Männer	-	2	-	2	1	-	-	-	-	-	-	5
	Frauen	-	1	-	1	-	-	-	-	-	-	-	2
Dänemark		2	5	-	1	-	1	4	-	-	-	-	13
	Männer	1	2	-	1	-	1	2	-	-	-	-	7
	Frauen	1	3	-	-	-	-	2	-	-	-	-	6
Deutschland		122	74	42	29	75	7	42	45	18	34	20	508
	Männer	56	40	20	14	45	5	25	26	8	17	7	263
	Frauen	66	34	22	15	30	2	17	19	10	17	13	245
Estland		-	-	1	-	-	-	-	-	-	-	-	1
	Frauen	-	-	1	-	-	-	-	-	-	-	-	1
Finnland		-	-	-	-	-	-	-	-	-	-	2	2
	Männer	-	-	-	-	-	-	-	-	-	-	1	1
	Frauen	-	-	-	-	-	-	-	-	-	-	1	1
Frankreich		6	2	-	5	8	-	5	5	2	-	-	33
	Männer	4	1	-	2	5	-	2	3	-	-	-	17
	Frauen	2	1	-	3	3	-	3	2	2	-	-	16
Griechenland		2	1	-	1	41	-	3	-	-	-	-	48
	Männer	2	1	-	1	21	-	2	-	-	-	-	27
	Frauen	-	-	-	-	20	-	1	-	-	-	-	21
Grossbritannien		4	3	2	1	2	-	2	1	-	-	-	15
	Männer	2	2	1	-	-	-	1	1	-	-	-	7
	Frauen	2	1	1	1	2	-	1	-	-	-	-	8
Irland		-	-	-	-	5	-	-	1	-	-	-	6
	Männer	-	-	-	-	3	-	-	-	-	-	-	3
	Frauen	-	-	-	-	2	-	-	1	-	-	-	3
Island		1	-	-	-	-	-	-	-	-	-	-	1
	Frauen	1	-	-	-	-	-	-	-	-	-	-	1
Italien		107	71	171	12	133	2	34	76	21	14	1	642
	Männer	68	43	93	9	77	1	21	42	13	8	-	375
	Frauen	39	28	78	3	56	1	13	34	8	6	1	267
Luxemburg		2	1	-	-	2	-	-	-	-	-	-	5
	Männer	1	1	-	-	1	-	-	-	-	-	-	3
	Frauen	1	-	-	-	1	-	-	-	-	-	-	2
Niederlande		3	10	1	-	5	-	-	2	-	-	-	21
	Männer	3	5	-	-	2	-	-	1	-	-	-	11
	Frauen	-	5	1	-	3	-	-	1	-	-	-	10
Norwegen		1	1	-	-	1	-	-	-	-	1	-	4
	Männer	-	-	-	-	1	-	-	-	-	-	-	1
	Frauen	1	1	-	-	-	-	-	-	-	1	-	3
Österreich		232	148	74	35	225	16	166	152	48	58	26	1'180
	Männer	86	61	31	12	96	6	73	73	26	28	13	505
	Frauen	146	87	43	23	129	10	93	79	22	30	13	675

Stichtag: 30.06.2010 (737) Juni / BST3060

Niedergelassene nach Staatsbürgerschaft, Geschlecht und Wohngemeinde

		Wohngemeinde											Total
		Vaduz	Triesen	Balzers	Triesenberg	Schaan	Planken	Eschen	Mauren	Gamprin	Ruggell	Schellenberg	
Polen		1	-	1	-	-	-	-	-	-	4	-	6
	Männer	-	-	-	-	-	-	-	-	-	2	-	2
	Frauen	1	-	1	-	-	-	-	-	-	2	-	4
Portugal		64	90	33	-	66	-	20	30	7	1	1	312
	Männer	34	45	12	-	36	-	10	15	5	1	1	159
	Frauen	30	45	21	-	30	-	10	15	2	-	-	153
Schweden		5	1	-	-	1	-	-	-	1	-	-	8
	Männer	1	1	-	-	1	-	-	-	1	-	-	4
	Frauen	4	-	-	-	-	-	-	-	-	-	-	4
Slowakei		-	-	-	1	-	-	-	-	1	-	-	2
	Frauen	-	-	-	1	-	-	-	-	1	-	-	2
Slowenien		9	1	1	-	9	-	11	1	1	4	-	37
	Männer	1	-	-	-	-	-	8	-	-	3	-	12
	Frauen	8	1	1	-	9	-	3	1	1	1	-	25
Spanien		36	2	2	-	56	3	13	7	-	2	-	121
	Männer	19	1	2	-	21	1	5	2	-	2	-	53
	Frauen	17	1	-	-	35	2	8	5	-	-	-	68
Tschechien		-	-	-	1	-	-	-	1	-	-	-	2
	Frauen	-	-	-	1	-	-	-	1	-	-	-	2
Ungarn		4	-	-	-	-	-	1	-	-	-	1	6
	Männer	1	-	-	-	-	-	1	-	-	-	-	2
	Frauen	3	-	-	-	-	-	-	-	-	-	1	4
Bosnien-Herzegowina		54	22	11	3	42	-	55	26	11	2	-	226
	Männer	23	14	5	2	20	-	28	9	3	-	-	104
	Frauen	31	8	6	1	22	-	27	17	8	2	-	122
Kroatien		25	12	3	2	22	-	19	15	-	2	-	100
	Männer	9	7	1	2	10	-	11	5	-	1	-	46
	Frauen	16	5	2	-	12	-	8	10	-	1	-	54
Serbien u. Montenegro		40	29	19	9	42	-	9	15	-	7	6	176
	Männer	20	19	11	5	22	-	6	7	-	6	4	100
	Frauen	20	10	8	4	20	-	3	8	-	1	2	76
Türkei		124	66	11	5	64	-	223	127	34	25	3	682
	Männer	61	32	5	4	24	-	107	56	17	11	2	319
	Frauen	63	34	6	1	40	-	116	71	17	14	1	363
Andere		50	56	58	13	77	2	51	50	8	3	2	370
	Männer	18	30	33	4	42	2	24	21	3	1	-	178
	Frauen	32	26	25	9	35	-	27	29	5	2	2	192
Total		1'352	1'014	718	247	1'261	60	916	829	263	317	127	7'104

Stichtag: 30.06.2010 (737) Juni / BST3060 1

Daueraufenthalter nach Staatsbürgerschaft, Geschlecht und Wohngemeinde

		Wohngemeinde											Total
		Vaduz	Triesen	Balzers	Triesenberg	Schaan	Planken	Eschen	Mauren	Gamprin	Ruggell	Schellenberg	
Schweiz		3	9	10	3	6	-	2	4	1	1	2	41
	Männer	1	6	5	3	3	-	1	1	1	1	2	24
	Frauen	2	3	5	-	3	-	1	3	-	-	-	17
Dänemark		4	-	-	-	-	-	-	-	-	-	-	4
	Männer	3	-	-	-	-	-	-	-	-	-	-	3
	Frauen	1	-	-	-	-	-	-	-	-	-	-	1
Deutschland		22	3	1	2	20	1	2	14	1	1	4	71
	Männer	11	1	1	1	11	-	2	9	1	-	2	39
	Frauen	11	2	-	1	9	1	-	5	-	1	2	32
Frankreich		2	-	-	2	-	-	-	1	-	-	1	6
	Männer	2	-	-	1	-	-	-	1	-	-	1	5
	Frauen	-	-	-	1	-	-	-	-	-	-	-	1
Griechenland		1	-	-	-	6	-	-	-	-	1	-	8
	Männer	1	-	-	-	2	-	-	-	-	1	-	4
	Frauen	-	-	-	-	4	-	-	-	-	-	-	4
Grossbritannien		-	1	-	-	-	-	-	-	-	-	-	1
	Frauen	-	1	-	-	-	-	-	-	-	-	-	1
Italien		10	16	22	-	7	-	6	6	1	1	-	69
	Männer	5	10	16	-	5	-	3	5	1	-	-	45
	Frauen	5	6	6	-	2	-	3	1	-	1	-	24
Niederlande		1	3	-	1	-	-	-	1	-	-	-	6
	Männer	1	2	-	-	-	-	-	-	-	-	-	3
	Frauen	-	1	-	1	-	-	-	1	-	-	-	3
Österreich		21	21	12	5	28	3	25	26	8	6	5	160
	Männer	8	13	5	3	13	2	10	17	1	1	1	74
	Frauen	13	8	7	2	15	1	15	9	7	5	4	86
Polen		-	-	-	-	-	-	-	1	-	-	-	1
	Frauen	-	-	-	-	-	-	-	1	-	-	-	1
Portugal		10	19	5	-	17	-	2	2	3	1	-	59
	Männer	5	8	4	-	9	-	-	1	2	-	-	29
	Frauen	5	11	1	-	8	-	2	1	1	1	-	30
Slowakei		-	-	1	-	-	-	-	-	-	-	-	1
	Frauen	-	-	1	-	-	-	-	-	-	-	-	1
Slowenien		-	-	-	-	1	-	-	-	-	-	-	1
	Frauen	-	-	-	-	1	-	-	-	-	-	-	1
Spanien		1	2	-	-	9	-	4	1	-	-	-	17
	Männer	-	1	-	-	5	-	3	-	-	-	-	9
	Frauen	1	1	-	-	4	-	1	1	-	-	-	8
Ungarn		-	1	-	-	-	-	-	-	-	-	-	1
	Männer	-	1	-	-	-	-	-	-	-	-	-	1
Bosnien-Herzegowina		-	-	-	-	-	-	1	-	-	-	-	1
	Frauen	-	-	-	-	-	-	1	-	-	-	-	1
Serbien u. Montenegro		-	-	-	-	1	-	-	-	-	-	-	1
	Männer	-	-	-	-	1	-	-	-	-	-	-	1

Stichtag: 30.06.2010 (737) Juni / BST3060 1

Daueraufenthalter nach Staatsbürgerschaft, Geschlecht und Wohngemeinde

		Wohngemeinde										Total	
		Vaduz	Triesen	Balzers	Triesen- berg	Schaan	Planken	Eschen	Mauren	Gamprin	Ruggell		Schellen- berg
Türkei		2	2	-	-	2	-	2	3	-	-	-	11
	Männer	-	2	-	-	-	-	1	1	-	-	-	4
	Frauen	2	-	-	-	2	-	1	2	-	-	-	7
Andere		5	3	-	-	4	-	2	1	1	1	-	17
	Männer	4	-	-	-	-	-	-	-	-	-	-	4
	Frauen	1	3	-	-	4	-	2	1	1	1	-	13
Total		82	80	51	13	101	4	46	60	15	12	12	476

Stichtag: 30.06.2010 (737) Juni / BST3060 2

Jahresaufenthalter nach Staatsbürgerschaft, Geschlecht und Wohngemeinde

		Wohngemeinde											Total
		Vaduz	Triesen	Balzers	Triesenberg	Schaan	Planken	Eschen	Mauren	Gamprin	Ruggell	Schellenberg	
Schweiz		127	154	126	49	169	6	98	97	54	53	32	965
	Männer	70	80	72	25	98	4	53	55	36	28	13	534
	Frauen	57	74	54	24	71	2	45	42	18	25	19	431
Belgien		9	1	-	1	-	-	-	1	-	-	-	12
	Männer	4	-	-	1	-	-	-	-	-	-	-	5
	Frauen	5	1	-	-	-	-	-	1	-	-	-	7
Dänemark		-	-	-	-	1	-	-	4	-	-	-	5
	Männer	-	-	-	-	1	-	-	2	-	-	-	3
	Frauen	-	-	-	-	-	-	-	2	-	-	-	2
Deutschland		139	78	18	57	134	19	74	96	37	42	22	716
	Männer	78	45	7	35	68	8	36	58	21	24	6	386
	Frauen	61	33	11	22	66	11	38	38	16	18	16	330
Finnland		2	1	-	-	-	-	1	-	1	-	-	5
	Männer	1	-	-	-	-	-	1	-	-	-	-	2
	Frauen	1	1	-	-	-	-	-	-	1	-	-	3
Frankreich		5	7	2	2	-	3	5	1	-	-	-	25
	Männer	3	4	2	1	-	2	3	1	-	-	-	16
	Frauen	2	3	-	1	-	1	2	-	-	-	-	9
Griechenland		3	1	-	-	3	-	1	-	-	-	-	8
	Männer	1	-	-	-	2	-	-	-	-	-	-	3
	Frauen	2	1	-	-	1	-	1	-	-	-	-	5
Grossbritannien		2	2	-	-	5	-	5	5	1	1	1	22
	Männer	2	2	-	-	3	-	3	2	1	1	-	14
	Frauen	-	-	-	-	2	-	2	3	-	-	1	8
Irland		2	-	-	1	-	-	-	-	1	1	-	5
	Männer	1	-	-	1	-	-	-	-	1	1	-	4
	Frauen	1	-	-	-	-	-	-	-	-	-	-	1
Italien		59	67	133	17	52	2	26	61	5	8	5	435
	Männer	37	46	85	12	32	2	20	37	5	3	4	283
	Frauen	22	21	48	5	20	-	6	24	-	5	1	152
Lettland		-	-	-	-	1	-	-	-	-	-	-	1
	Frauen	-	-	-	-	1	-	-	-	-	-	-	1
Litauen		-	2	-	-	-	-	-	-	-	-	-	2
	Frauen	-	2	-	-	-	-	-	-	-	-	-	2
Malta		-	1	-	-	-	-	-	-	-	1	-	2
	Männer	-	-	-	-	-	-	-	-	-	1	-	1
	Frauen	-	1	-	-	-	-	-	-	-	-	-	1
Niederlande		7	1	12	1	8	-	2	-	4	1	2	38
	Männer	4	1	5	1	5	-	1	-	2	-	2	21
	Frauen	3	-	7	-	3	-	1	-	2	1	-	17
Norwegen		-	-	-	1	-	-	-	-	-	-	-	1
	Frauen	-	-	-	1	-	-	-	-	-	-	-	1
Österreich		116	44	44	25	119	5	95	170	29	38	24	709
	Männer	59	15	24	10	61	3	52	84	13	24	12	357
	Frauen	57	29	20	15	58	2	43	86	16	14	12	352
Polen		1	1	1	1	-	-	1	1	1	1	-	8
	Frauen	1	1	1	1	-	-	1	1	1	1	-	8
Portugal		59	40	29	11	68	-	10	8	15	2	1	243
	Männer	31	19	16	7	39	-	7	7	11	2	1	140
	Frauen	28	21	13	4	29	-	3	1	4	-	-	103

Stichtag: 30.06.2010 (737) Juni / BST3060 2

Jahresaufenthalter nach Staatsbürgerschaft, Geschlecht und Wohngemeinde

		Wohngemeinde										Total	
		Vaduz	Triesen	Balzers	Triesenberg	Schaan	Planken	Eschen	Mauren	Gamprin	Ruggell		Schellenberg
Schweden		6	-	1	-	-	-	1	-	2	1	-	11
	Männer	2	-	1	-	-	-	-	-	1	1	-	5
	Frauen	4	-	-	-	-	-	1	-	1	-	-	6
Slowakei		2	5	1	1	3	-	2	2	-	-	1	17
	Männer	-	1	-	-	1	-	-	-	-	-	-	2
	Frauen	2	4	1	1	2	-	2	2	-	-	1	15
Slowenien		1	1	-	-	-	-	2	-	3	1	4	12
	Männer	1	-	-	-	-	-	1	-	-	-	3	5
	Frauen	-	1	-	-	-	-	1	-	3	1	1	7
Spanien		31	2	3	-	115	1	13	15	12	5	-	197
	Männer	15	1	3	-	76	1	7	10	8	2	-	123
	Frauen	16	1	-	-	39	-	6	5	4	3	-	74
Tschechien		-	-	1	1	1	-	-	6	-	-	-	9
	Männer	-	-	-	-	-	-	-	3	-	-	-	3
	Frauen	-	-	1	1	1	-	-	3	-	-	-	6
Ungarn		3	2	-	1	4	-	-	2	-	1	1	14
	Männer	1	1	-	-	-	-	-	-	-	1	-	3
	Frauen	2	1	-	1	4	-	-	2	-	-	1	11
Bosnien-Herzegowina		15	6	2	2	14	1	20	12	2	1	-	75
	Männer	9	2	1	1	6	-	11	7	1	1	-	39
	Frauen	6	4	1	1	8	1	9	5	1	-	-	36
Kroatien		3	2	-	5	9	-	4	4	-	-	-	27
	Männer	2	-	-	2	2	-	2	2	-	-	-	10
	Frauen	1	2	-	3	7	-	2	2	-	-	-	17
Serbien u. Montenegro		16	34	26	8	21	-	12	6	-	2	4	129
	Männer	6	18	13	6	11	-	9	4	-	1	1	69
	Frauen	10	16	13	2	10	-	3	2	-	1	3	60
Türkei		18	5	2	1	10	-	22	15	5	3	1	82
	Männer	7	5	1	1	6	-	9	7	1	2	-	39
	Frauen	11	-	1	-	4	-	13	8	4	1	1	43
Andere		77	71	64	41	75	3	91	61	29	24	7	543
	Männer	25	27	30	16	36	2	35	26	11	9	1	218
	Frauen	52	44	34	25	39	1	56	35	18	15	6	325
Total		703	528	465	226	812	40	485	567	201	186	105	4'318

Stichtag: 30.06.2010 (737) Juni / BST3060 3

Zöllner und deren Angehörige nach Staatsbürgerschaft, Geschlecht und Wohngemeinde

		Wohngemeinde					Total
		Schaan	Eschen	Mauren	Ruggell	Schellenberg	
Schweiz		1	1	16	4	1	23
	Männer	1	1	13	4	1	20
	Frauen	-	-	3	-	-	3
Total		1	1	16	4	1	23

Erläuterung zur Tabelle:

Die Angehörigen der Zöllner erhalten auf Wunsch ab dem 14. August 2001 eine Jahresaufenthaltsbewilligung.

Stichtag: 30.06.2010 (737) Juni / BST3060 4

Kurzaufenthalter nach Staatsbürgerschaft, Geschlecht und Wohngemeinde

(Anwesenheitsdauer: 12 Monate und länger)

		Wohngemeinde				Total
		Triesen	Balzers	Triesenberg	Schaan	
Schweiz		1	1	-	-	2
	Frauen	1	1	-	-	2
Niederlande		-	-	1	-	1
	Männer	-	-	1	-	1
Österreich		-	-	-	1	1
	Männer	-	-	-	1	1
Total		1	1	1	1	4

Stichtag: 30.06.2010 (737) Juni / BST3060 5

Vorläufig Aufgenommene nach Staatsbürgerschaft, Geschlecht und Wohngemeinde

(Anwesenheitsdauer: 12 Monate und länger)

		Wohngemeinde				Total
		Vaduz	Triesenberg	Mauren	Gamprin	
Algerien		1	-	-	-	1
	Männer	1	-	-	-	1
Bosnien-Herzegowina		-	-	2	-	2
	Männer	-	-	1	-	1
	Frauen	-	-	1	-	1
China (Volksrepublik)		-	-	-	1	1
	Männer	-	-	-	1	1
Somalia		-	1	3	-	4
	Männer	-	1	2	-	3
	Frauen	-	-	1	-	1
Türkei		1	-	-	-	1
	Männer	1	-	-	-	1
Total		2	1	5	1	9

3 Erwerbstätige ständige Bevölkerung

Stichtag: 30.06.2010 (737) Juni / BST6005

Ständige Bevölkerung nach Erwerbsbranche und Wohngemeinde - Übersicht

	Wohngemeinde											Total
	Vaduz	Triesen	Balzers	Triesenberg	Schaan	Planken	Eschen	Mauren	Gamprin	Ruggell	Schellenberg	
Erwerbstätig	2'519	2'384	2'220	1'352	2'859	202	1'974	1'958	810	986	498	17'762
Sektor 1	16	16	27	30	19	4	26	22	13	17	8	198
A Land- u. Forstw., Fischerei	16	16	27	30	19	4	26	22	13	17	8	198
Sektor 2	677	733	772	414	942	58	667	708	262	271	159	5'663
B Bergbau, Gew. v. Steinen u. Erden	5	7	6	3	3	-	1	3	1	2	1	32
CA H.v. Nahrung, Getränken, Tabakerzgn.	64	67	37	16	143	6	78	79	24	18	13	545
CB H.v. Textilien, Bekleidung, Schuhen	14	3	-	3	7	1	6	13	3	2	2	54
CC H.v. Holzwaren, Papier, Druckerzgn.	51	41	37	30	49	3	28	31	12	14	5	301
CD-CF H.v. chem. u. pharmazeut. Erzgn.	6	6	6	1	10	-	6	7	2	1	-	45
CG H.v. Gummi-, Kunststoff-, Glas-, Keramikwa.	54	94	51	28	43	-	27	29	7	11	12	356
CH Metallerzeugung u. -bearb., Metallerzgn.	74	76	109	54	69	6	56	55	32	29	11	571
CI H.v. EDV-Geräten, elektron. u. opt. Erzgn.	15	21	49	7	29	2	18	21	7	7	1	177
CJ H.v. elektrischer Ausrüstungen	17	16	15	5	37	1	19	18	4	9	2	143
CK Maschinenbau	74	97	127	67	136	13	89	144	35	48	30	860
CL Fahrzeugbau	37	27	16	13	38	3	93	86	20	22	15	370
CM Sonst. Warenh.; Rep. u. Install. Maschinen	68	47	37	21	80	4	57	60	19	18	8	419
D-E Energie- u. Wasserversorg.; Abfallentsorg.	23	22	24	16	25	3	37	26	15	20	6	217
F Baugewerbe	175	209	258	150	273	16	152	136	81	70	53	1'573
Sektor 3	1'826	1'635	1'421	908	1'898	140	1'281	1'228	535	698	331	11'901
G Handel, Instandhalt. u. Rep. v. Fahrzeugen	227	218	185	91	242	7	180	187	74	82	32	1'525
H Verkehr u. Lagerei	65	67	44	49	63	8	62	52	19	39	15	483
I Gastgewerbe	123	84	56	77	88	6	58	45	19	20	14	590
JA Verlagswesen, audiovis. Medien u. Rundfunk	15	18	9	11	25	-	15	12	2	5	2	114
JB Telekommunikation	11	9	12	7	9	1	10	13	6	4	1	83
JC Informatik- u. Informations-Dienstl.	27	20	28	10	29	4	20	20	12	13	7	190
K Finanz- u. Versicherungsdienstl.	250	227	213	136	205	14	132	129	86	102	36	1'530
L Grundstücks- u. Wohnungswesen	23	14	3	3	10	-	6	2	-	1	2	64
MAA Rechts- u. Steuerberat., Wirtschaftsprüfung	274	200	155	136	216	13	139	117	66	78	23	1'417
MAB Verw. v. Unternehmen, Unternehmensberat.	53	34	23	17	54	8	31	14	18	22	7	281
MAC Architektur- u. Ing.büros; Werkstoffanalysen	59	81	72	32	84	10	41	68	10	20	11	488
MB-MC F&E; sonst. techn. Tätigkeiten	25	27	7	10	31	3	15	21	9	10	3	161
N Sonst. wirtschaftl. Dienstl.	74	69	56	20	110	2	84	80	23	34	9	561
O Öffentliche Verwaltung; Sozialversich.	188	202	186	140	238	18	154	133	61	98	48	1'466
P Erziehung u. Unterricht	100	90	94	37	125	12	86	93	41	47	35	760
QA Gesundheitswesen	128	103	98	43	131	11	89	93	32	47	24	799
QB Heime u. Sozialwesen	55	71	91	31	104	9	78	71	20	32	20	582
R Kunst, Unterhaltung u. Erholung	42	26	12	13	52	5	19	20	13	10	6	218
S Sonst. Dienstl.	67	65	68	38	66	7	51	41	23	16	31	473
T Private Haushalte mit Hauspersonal	18	10	9	7	15	2	10	5	1	12	4	93
U Exterritoriale Org.; Zollbehörden	2	-	-	-	1	-	1	12	-	6	1	23
Arbeitslos	66	63	44	22	80	7	59	37	21	14	10	423
Hausfrau / Hausmann	432	393	419	199	466	25	367	376	147	189	85	3'098
Kind, Schüler, Student	1'067	1'125	1'147	510	1'282	114	1'051	969	390	520	270	8'445
Rentner	1'024	747	648	385	1'036	65	682	560	188	237	149	5'721
Unbekannt	87	94	72	31	76	8	71	59	21	30	12	561
Total	5'195	4'806	4'550	2'499	5'799	421	4'204	3'959	1'577	1'976	1'024	36'010

Stichtag: 30.06.2010 (737) Juni / BST6070

Im Inland tätige ständige Bevölkerung nach Erwerbsbranche und Kategorie

	Kategorie						Total
	Liechtensteiner	Niedergelassene	Daueraufenthalter	Jahresaufenthalter	Kurzaufenthalter	Zöllner und Angehörige	
Sektor 1	166	12	-	15	-	-	193
A Land- u. Forstw., Fischerei	166	12	-	15	-	-	193
Sektor 2	2'795	1'325	124	925	-	-	5'169
B Bergbau, Gew. v. Steinen u. Erden	18	9	1	4	-	-	32
CA H.v. Nahrung, Getränken, Tabakerzgn.	144	233	20	125	-	-	522
CB H.v. Textilien, Bekleidung, Schuhen	28	13	1	2	-	-	44
CC H.v. Holzwaren, Papier, Druckerzgn.	197	37	2	21	-	-	257
CD-CF H.v. chem. u. pharmazeut. Erzgn.	14	-	3	4	-	-	21
CG H.v. Gummi-, Kunststoff-, Glas-, Keramikwa.	143	118	11	50	-	-	322
CH Metallerzeugung u. -bearb., Metallerzgn.	289	142	9	58	-	-	498
CI H.v. EDV-Geräten, elektron. u. opt. Erzgn.	75	27	4	22	-	-	128
CJ H.v. elektrischer Ausrüstungen	66	55	4	16	-	-	141
CK Maschinenbau	456	163	19	103	-	-	741
CL Fahrzeugbau	162	116	4	57	-	-	339
CM Sonst. Warenh.; Rep. u. Install. Maschinen	219	117	11	48	-	-	395
D-E Energie- u. Wasserversorg.; Abfallentsorg.	167	24	2	11	-	-	204
F Baugewerbe	817	271	33	404	-	-	1'525
Sektor 3	7'543	2'063	137	1'200	2	18	10'963
G Handel, Instandhalt. u. Rep. v. Fahrzeugen	826	306	19	131	-	-	1'282
H Verkehr u. Lagerei	289	106	5	43	-	-	443
I Gastgewerbe	189	160	24	159	1	-	533
JA Verlagswesen, audiovis. Medien u. Rundfunk	79	19	1	8	-	-	107
JB Telekommunikation	55	14	-	11	-	-	80
JC Informatik- u. Informations-Dienstl.	105	35	3	13	-	-	156
K Finanz- u. Versicherungsdienstl.	1'097	209	10	138	-	-	1'454
L Grundstücks- u. Wohnungswesen	40	13	2	3	-	-	58
MAA Rechts- u. Steuerberat., Wirtschaftsprüfung	1'011	253	15	125	-	-	1'404
MAB Verw. v. Unternehmen, Unternehmensberat.	118	67	5	58	-	-	248
MAC Architektur- u. Ing.büros; Werkstoffanalysen	348	63	5	44	-	-	460
MB-MC F&E; sonst. techn. Tätigkeiten	106	25	2	10	-	-	143
N Sonst. wirtschaftl. Dienstl.	271	118	2	134	-	-	525
O Öffentliche Verwaltung; Sozialversich.	1'247	124	10	41	-	-	1'422
P Erziehung u. Unterricht	504	120	5	50	1	-	680
QA Gesundheitswesen	455	147	6	73	-	-	681
QB Heime u. Sozialwesen	381	102	7	46	-	-	536
R Kunst, Unterhaltung u. Erholung	130	46	4	20	-	-	200
S Sonst. Dienstl.	254	102	9	73	-	-	438
T Private Haushalte mit Hauspersonal	36	34	3	19	-	-	92
U Exterritoriale Org.; Zollbehörden	2	-	-	1	-	18	21
Total	10'504	3'400	261	2'140	2	18	16'325

Stichtag: 30.06.2010 (737) Juni / BST6070 2

Im Ausland tätige ständige Bevölkerung nach Erwerbsbranche und Kategorie

	Kategorie					Total
	Liechtensteiner	Niedergelassene	Daueraufenthalter	Jahresaufenthalter	Zöllner und Angehörige	
Sektor 1	1	1	-	3	-	5
A Land- u. Forstw., Fischerei	1	1	-	3	-	5
Sektor 2	259	138	8	89	-	494
CA H.v. Nahrung, Getränken, Tabakerzgn.	5	12	-	6	-	23
CB H.v. Textilien, Bekleidung, Schuhen	5	2	-	3	-	10
CC H.v. Holzwaren, Papier, Druckerzgn.	20	13	2	9	-	44
CD-CF H.v. chem. u. pharmazeut. Erzgn.	15	6	1	2	-	24
CG H.v. Gummi-, Kunststoff-, Glas-, Keramikwa.	17	7	2	8	-	34
CH Metallerzeugung u. -bearb., Metallerzgn.	40	20	1	12	-	73
CI H.v. EDV-Geräten, elektron. u. opt. Erzgn.	23	18	1	7	-	49
CJ H.v. elektrischer Ausrüstungen	-	1	-	1	-	2
CK Maschinenbau	76	25	1	17	-	119
CL Fahrzeugbau	11	13	-	7	-	31
CM Sonst. Warenh.; Rep. u. Install. Maschinen	10	8	-	6	-	24
D-E Energie- u. Wasserversorg.; Abfallentsorg.	7	4	-	2	-	13
F Baugewerbe	30	9	-	9	-	48
Sektor 3	486	245	15	191	1	938
G Handel, Instandhalt. u. Rep. v. Fahrzeugen	101	83	4	55	-	243
H Verkehr u. Lagerei	27	7	1	5	-	40
I Gastgewerbe	29	15	2	11	-	57
JA Verlagswesen, audiovis. Medien u. Rundfunk	4	3	-	-	-	7
JB Telekommunikation	2	1	-	-	-	3
JC Informatik- u. Informations-Dienstl.	21	5	-	8	-	34
K Finanz- u. Versicherungsdienstl.	37	21	1	17	-	76
L Grundstücks- u. Wohnungswesen	2	2	-	2	-	6
MAA Rechts- u. Steuerberat., Wirtschaftsprüfung	8	2	-	3	-	13
MAB Verw. v. Unternehmen, Unternehmensberat.	14	13	-	6	-	33
MAC Architektur- u. Ing.büros; Werkstoffanalysen	12	8	-	8	-	28
MB-MC F&E; sonst. techn. Tätigkeiten	15	2	1	-	-	18
N Sonst. wirtschaftl. Dienstl.	16	12	-	8	-	36
O Öffentliche Verwaltung; Sozialversich.	29	6	-	9	-	44
P Erziehung u. Unterricht	38	24	2	16	-	80
QA Gesundheitswesen	61	23	2	32	-	118
QB Heime u. Sozialwesen	37	8	-	1	-	46
R Kunst, Unterhaltung u. Erholung	10	4	-	4	-	18
S Sonst. Dienstl.	22	6	1	6	-	35
T Private Haushalte mit Hauspersonal	-	-	1	-	-	1
U Exterritoriale Org.; Zollbehörden	1	-	-	-	1	2
Total	746	384	23	283	1	1'437

4 Nichtständige Bevölkerung

Stichtag: 30.06.2010 (737) Juni / BST7010

Kurzaufenthalter nach Staatsbürgerschaft, Geschlecht und Wohngemeinde

(Anwesenheitsdauer: bis 12 Monate)

	Wohngemeinde										Total
	Vaduz	Triesen	Balzers	Triesen-berg	Schaan	Eschen	Mauren	Gamprin	Ruggell	Schellen-berg	
Schweiz	8	6	2	4	2	6	2	2	1	-	33
Schweiz	8	6	2	4	2	6	2	2	1	-	33
Männer	5	3	1	2	2	1	-	1	-	-	15
Frauen	3	3	1	2	-	5	2	1	1	-	18
EWL-Länder	77	34	7	39	25	13	16	5	3	2	221
Bulgarien	-	-	-	-	-	-	-	-	-	2	2
Männer	-	-	-	-	-	-	-	-	-	1	1
Frauen	-	-	-	-	-	-	-	-	-	1	1
Dänemark	1	-	-	-	-	-	1	-	-	-	2
Frauen	1	-	-	-	-	-	1	-	-	-	2
Deutschland	27	18	1	16	11	7	2	2	-	-	84
Männer	17	12	1	11	8	5	2	1	-	-	57
Frauen	10	6	-	5	3	2	-	1	-	-	27
Estland	-	-	-	1	-	1	-	-	-	-	2
Männer	-	-	-	1	-	-	-	-	-	-	1
Frauen	-	-	-	-	-	1	-	-	-	-	1
Finnland	4	-	-	-	-	-	-	-	-	-	4
Männer	1	-	-	-	-	-	-	-	-	-	1
Frauen	3	-	-	-	-	-	-	-	-	-	3
Frankreich	-	-	-	-	1	-	-	-	-	-	1
Frauen	-	-	-	-	1	-	-	-	-	-	1
Grossbritannien	-	-	-	-	1	-	3	-	-	-	4
Männer	-	-	-	-	1	-	2	-	-	-	3
Frauen	-	-	-	-	-	-	1	-	-	-	1
Irland	1	-	-	-	-	-	-	-	-	-	1
Männer	1	-	-	-	-	-	-	-	-	-	1
Italien	2	5	5	1	6	-	1	1	2	-	23
Männer	1	5	4	1	6	-	1	1	2	-	21
Frauen	1	-	1	-	-	-	-	-	-	-	2
Lettland	3	-	-	-	-	-	-	-	-	-	3
Männer	3	-	-	-	-	-	-	-	-	-	3
Litauen	-	-	-	-	-	-	1	-	-	-	1
Frauen	-	-	-	-	-	-	1	-	-	-	1
Luxemburg	-	-	-	2	-	-	-	-	-	-	2
Männer	-	-	-	1	-	-	-	-	-	-	1
Frauen	-	-	-	1	-	-	-	-	-	-	1
Niederlande	-	-	-	1	-	-	-	-	-	-	1
Frauen	-	-	-	1	-	-	-	-	-	-	1
Österreich	10	5	-	4	4	2	6	1	-	-	32
Männer	4	-	-	1	3	-	3	-	-	-	11
Frauen	6	5	-	3	1	2	3	1	-	-	21
Polen	6	-	-	3	-	-	-	-	-	-	9
Männer	1	-	-	1	-	-	-	-	-	-	2
Frauen	5	-	-	2	-	-	-	-	-	-	7
Portugal	2	-	-	-	-	-	1	1	-	-	4
Männer	2	-	-	-	-	-	1	1	-	-	4

Stichtag: 30.06.2010 (737) Juni / BST7010

Kurzaufenthalter nach Staatsbürgerschaft, Geschlecht und Wohngemeinde

(Anwesenheitsdauer: bis 12 Monate)

		Wohngemeinde										Total
		Vaduz	Triesen	Balzers	Triesen-berg	Schaan	Eschen	Mauren	Gamprin	Ruggell	Schellen-berg	
Rumänien		2	1	1	-	-	2	-	-	1	-	7
	Männer	-	1	-	-	-	1	-	-	-	-	2
	Frauen	2	-	1	-	-	1	-	-	1	-	5
Schweden		1	-	-	-	-	-	-	-	-	-	1
	Männer	1	-	-	-	-	-	-	-	-	-	1
Slowakei		3	-	-	11	-	-	-	-	-	-	14
	Männer	-	-	-	4	-	-	-	-	-	-	4
	Frauen	3	-	-	7	-	-	-	-	-	-	10
Spanien		4	1	-	-	2	-	-	-	-	-	7
	Männer	3	-	-	-	1	-	-	-	-	-	4
	Frauen	1	1	-	-	1	-	-	-	-	-	3
Tschechien		5	-	-	-	-	1	1	-	-	-	7
	Männer	3	-	-	-	-	1	1	-	-	-	5
	Frauen	2	-	-	-	-	-	-	-	-	-	2
Ungarn		6	4	-	-	-	-	-	-	-	-	10
	Männer	4	3	-	-	-	-	-	-	-	-	7
	Frauen	2	1	-	-	-	-	-	-	-	-	3
Drittländer		35	16	25	5	15	10	17	7	10	6	146
Ägypten		4	-	-	-	-	-	-	-	-	-	4
	Männer	3	-	-	-	-	-	-	-	-	-	3
	Frauen	1	-	-	-	-	-	-	-	-	-	1
Brasilien		6	7	8	3	10	2	7	6	7	5	61
	Männer	3	5	7	1	10	1	4	6	4	5	46
	Frauen	3	2	1	2	-	1	3	-	3	-	15
China (Volksrepublik)		6	2	-	-	-	1	-	-	1	-	10
	Männer	3	1	-	-	-	1	-	-	1	-	6
	Frauen	3	1	-	-	-	-	-	-	-	-	4
Dominikanische Rep.		1	1	13	1	-	-	1	-	-	-	17
	Männer	-	-	-	1	-	-	-	-	-	-	1
	Frauen	1	1	13	-	-	-	1	-	-	-	16
Indien		1	1	-	-	-	-	1	-	-	-	3
	Männer	1	1	-	-	-	-	1	-	-	-	3
Indonesien		-	-	-	-	-	-	-	-	1	1	2
	Männer	-	-	-	-	-	-	-	-	-	1	1
	Frauen	-	-	-	-	-	-	-	-	1	-	1
Iran		1	-	-	-	-	-	-	-	-	-	1
	Männer	1	-	-	-	-	-	-	-	-	-	1
Japan		2	2	-	-	-	-	-	-	-	-	4
	Männer	2	2	-	-	-	-	-	-	-	-	4
Kanada		1	-	-	-	-	-	-	-	-	-	1
	Männer	1	-	-	-	-	-	-	-	-	-	1
Kenia		1	-	-	-	-	-	-	-	-	-	1
	Männer	1	-	-	-	-	-	-	-	-	-	1
Korea (Republik)		1	-	-	-	-	-	-	-	-	-	1
	Frauen	1	-	-	-	-	-	-	-	-	-	1
Kroatien		-	-	-	-	-	1	-	-	-	-	1
	Frauen	-	-	-	-	-	1	-	-	-	-	1
Malaysia		1	-	-	-	-	-	-	-	-	-	1
	Frauen	1	-	-	-	-	-	-	-	-	-	1

Stichtag: 30.06.2010 (737) Juni / BST7010

Kurzaufenthalter nach Staatsbürgerschaft, Geschlecht und Wohngemeinde

(Anwesenheitsdauer: bis 12 Monate)

		Wohngemeinde										Total
		Vaduz	Triesen	Balzers	Triesen-berg	Schaan	Eschen	Mauren	Gamprin	Ruggell	Schellen-berg	
Mazedonien		1	-	-	-	-	-	-	-	-	-	1
	Männer	1	-	-	-	-	-	-	-	-	-	1
Mexiko		2	-	-	-	-	-	-	-	-	-	2
	Männer	1	-	-	-	-	-	-	-	-	-	1
	Frauen	1	-	-	-	-	-	-	-	-	-	1
Nepal		1	-	-	-	-	-	-	-	-	-	1
	Männer	1	-	-	-	-	-	-	-	-	-	1
Nigeria		1	-	-	-	-	-	-	-	-	-	1
	Männer	1	-	-	-	-	-	-	-	-	-	1
Philippinen		1	-	-	-	-	-	-	-	-	-	1
	Männer	1	-	-	-	-	-	-	-	-	-	1
Russland		1	-	-	-	-	-	1	-	-	-	2
	Männer	1	-	-	-	-	-	1	-	-	-	2
Serbien		-	-	-	-	1	1	-	-	-	-	2
	Frauen	-	-	-	-	1	1	-	-	-	-	2
Simbabwe		-	-	-	-	1	-	-	-	-	-	1
	Frauen	-	-	-	-	1	-	-	-	-	-	1
Südafrika		-	1	-	-	-	-	1	-	-	-	2
	Männer	-	1	-	-	-	-	-	-	-	-	1
	Frauen	-	-	-	-	-	-	1	-	-	-	1
Thailand		1	1	-	-	-	-	-	-	-	-	2
	Männer	-	1	-	-	-	-	-	-	-	-	1
	Frauen	1	-	-	-	-	-	-	-	-	-	1
Türkei		-	1	-	-	-	-	-	-	-	-	1
	Männer	-	1	-	-	-	-	-	-	-	-	1
Ukraine		2	-	3	-	1	4	3	1	-	-	14
	Männer	-	-	-	-	1	1	1	1	-	-	4
	Frauen	2	-	3	-	-	3	2	-	-	-	10
USA		-	-	-	1	2	-	3	-	-	-	6
	Männer	-	-	-	1	1	-	2	-	-	-	4
	Frauen	-	-	-	-	1	-	1	-	-	-	2
Usbekistan		-	-	1	-	-	-	-	-	-	-	1
	Frauen	-	-	1	-	-	-	-	-	-	-	1
Venezuela		-	-	-	-	-	1	-	-	1	-	2
	Frauen	-	-	-	-	-	1	-	-	1	-	2
Total		120	56	34	48	42	29	35	14	14	8	400

Stichtag: 30.06.2010 (737) Juni / BST7030

Kurzaufenthalter nach Erwerbsbranche, Geschlecht und Staatsbürgerschaft

(Anwesenheitsdauer: bis 12 Monate)

		Staatsbürgerschaft																		
		Schweiz	Dänemark	Deutschland	Estland	Frankreich	Großbritannien	Italien	Lettland	Niederlande	Österreich	Polen	Portugal	Slowakei	Spanien	Ungarn	Kroatien	Türkei	Andere	Total
Sektor 1		8	-	1	-	-	-	1	-	-	2	-	-	-	-	-	-	-	59	71
	A Land- u. Forstw., Fischerei	8	-	1	-	-	-	1	-	-	2	-	-	-	-	-	-	-	59	71
	Männer	6	-	1	-	-	-	1	-	-	-	-	-	-	-	-	-	-	46	54
	Frauen	2	-	-	-	-	-	-	-	2	-	-	-	-	-	-	-	-	13	17
Sektor 2		1	-	6	-	1	-	14	-	-	4	-	-	1	1	1	-	1	13	43
	CA H.v. Nahrung, Getränken, Tabakerzgn.	-	-	-	-	-	-	-	-	-	-	-	-	-	-	-	-	-	1	1
	Frauen	-	-	-	-	-	-	-	-	-	-	-	-	-	-	-	-	-	1	1
	CD-CF H.v. chem. u. pharmazeut. Erzgn.	-	-	-	-	-	-	-	-	1	-	-	-	-	-	-	-	-	-	1
	Männer	-	-	-	-	-	-	-	-	1	-	-	-	-	-	-	-	-	-	1
	CG H.v. Gummi-, Kunststoff-, Glas-, Keramikwa.	-	-	1	-	-	-	-	-	-	-	-	-	-	-	-	-	-	1	2
	Männer	-	-	1	-	-	-	-	-	-	-	-	-	-	-	-	-	-	1	2
	CH Metallerzeugung u. -bearb., Metallerzgn.	1	-	-	-	-	-	-	-	2	-	-	-	-	-	-	-	-	2	5
	Männer	-	-	-	-	-	-	-	-	1	-	-	-	-	-	-	-	-	2	3
	Frauen	1	-	-	-	-	-	-	-	1	-	-	-	-	-	-	-	-	-	2
	CI H.v. EDV-Geräten, elektron. u. opt. Erzgn.	-	-	1	-	-	-	-	-	-	-	-	-	-	-	-	-	-	-	1
	Männer	-	-	1	-	-	-	-	-	-	-	-	-	-	-	-	-	-	-	1
	CJ H.v. elektrischer Ausrüstungen	-	-	1	-	-	-	-	-	-	-	-	-	-	-	-	-	-	-	1
	Männer	-	-	1	-	-	-	-	-	-	-	-	-	-	-	-	-	-	-	1
	CK Maschinenbau	-	-	3	-	-	-	-	-	1	-	-	-	-	-	-	-	1	8	13
	Männer	-	-	2	-	-	-	-	-	1	-	-	-	-	-	-	-	1	6	10
	Frauen	-	-	1	-	-	-	-	-	-	-	-	-	-	-	-	-	-	2	3
	CL Fahrzeugbau	-	-	-	-	-	-	-	-	-	-	-	-	-	-	-	-	-	1	1
	Männer	-	-	-	-	-	-	-	-	-	-	-	-	-	-	-	-	-	1	1
	CM Sonst. Warenh.; Rep. u. Install. Maschinen	-	-	-	-	1	-	-	-	-	-	-	-	-	-	-	-	-	-	1
	Frauen	-	-	-	-	1	-	-	-	-	-	-	-	-	-	-	-	-	-	1
	F Baugewerbe	-	-	-	-	-	-	14	-	-	-	-	-	1	1	1	-	-	-	17
	Männer	-	-	-	-	-	-	14	-	-	-	-	-	1	1	1	-	-	-	17
Sektor 3		10	1	42	1	-	2	5	1	1	20	5	3	11	3	4	1	-	42	152
	G Handel, Instandhalt. u. Rep. v. Fahrzeugen	-	-	2	1	-	-	1	-	-	-	-	-	1	-	1	-	-	5	11
	Männer	-	-	1	-	-	-	1	-	-	-	-	-	-	-	-	-	-	5	7
	Frauen	-	-	1	1	-	-	-	-	-	-	-	-	1	-	1	-	-	-	4
	I Gastgewerbe	2	-	20	-	-	-	4	1	1	15	4	2	10	1	2	-	-	27	89
	Männer	1	-	12	-	-	-	3	-	-	7	1	2	3	1	1	-	-	-	31
	Frauen	1	-	8	-	-	-	1	1	1	8	3	-	7	-	1	-	-	27	58
	JC Informatik- u. Informations-Dienstl.	-	-	-	-	-	-	-	-	-	-	-	-	-	-	-	-	-	1	1
	Männer	-	-	-	-	-	-	-	-	-	-	-	-	-	-	-	-	-	-	1
	K Finanz- u. Versicherungsdienstl.	2	-	3	-	-	2	-	-	-	-	-	-	-	-	-	-	-	2	9
	Männer	2	-	3	-	-	2	-	-	-	-	-	-	-	-	-	-	-	2	9
	MAA Rechts- u. Steuerberat., Wirtschaftsprüfung	-	-	-	-	-	-	-	-	-	-	-	-	-	-	-	-	-	3	3
	Männer	-	-	-	-	-	-	-	-	-	-	-	-	-	-	-	-	-	3	3
	MB-MC F&E; sonst. techn. Tätigkeiten	-	-	-	-	-	-	-	-	-	-	-	-	-	-	-	-	-	1	1
	Frauen	-	-	-	-	-	-	-	-	-	-	-	-	-	-	-	-	-	1	1

Stichtag: 30.06.2010 (737) Juni / BST7030

Kurzaufenthalter nach Erwerbsbranche, Geschlecht und Staatsbürgerschaft

(Anwesenheitsdauer: bis 12 Monate)

	Staatsbürgerschaft																Total		
	Schweiz	Dänemark	Deutschland	Estland	Frankreich	Grossbritannien	Italien	Lettland	Niederlande	Österreich	Polen	Portugal	Slowakei	Spanien	Ungarn	Kroatien		Türkei	Andere
O Öffentliche Verwaltung; Sozialversich.	1	-	-	-	-	-	-	-	-	1	-	1	-	-	-	-	-	-	3
Männer	-	-	-	-	-	-	-	-	-	-	-	1	-	-	-	-	-	-	1
Frauen	1	-	-	-	-	-	-	-	-	1	-	-	-	-	-	-	-	-	2
P Erziehung u. Unterricht	1	-	7	-	-	-	-	-	-	-	-	-	-	-	1	-	-	1	10
Männer	-	-	5	-	-	-	-	-	-	-	-	-	-	-	1	-	-	-	6
Frauen	1	-	2	-	-	-	-	-	-	-	-	-	-	-	-	-	-	1	4
QA Gesundheitswesen	-	-	-	-	-	-	-	-	-	1	-	-	-	-	-	-	-	-	1
Frauen	-	-	-	-	-	-	-	-	-	1	-	-	-	-	-	-	-	-	1
QB Heime u. Sozialwesen	1	1	-	-	-	-	-	-	-	-	-	-	-	-	1	-	-	-	3
Frauen	1	1	-	-	-	-	-	-	-	-	-	-	-	-	1	-	-	-	3
R Kunst, Unterhaltung u. Erholung	2	-	9	-	-	-	-	-	-	1	-	-	-	-	-	-	-	-	12
Männer	1	-	9	-	-	-	-	-	-	1	-	-	-	-	-	-	-	-	11
Frauen	1	-	-	-	-	-	-	-	-	-	-	-	-	-	-	-	-	-	1
T Private Haushalte mit Hauspersonal	1	-	1	-	-	-	-	-	-	2	1	-	1	1	-	-	-	2	9
Frauen	1	-	1	-	-	-	-	-	-	2	1	-	1	1	-	-	-	2	9
Total	19	1	49	1	1	2	20	1	1	26	5	3	12	4	5	1	1	114	266

Stichtag: 30.06.2010 (737) Juni / BST7010 3

Asylwerber, Schutzbedürftige, vorläufig Aufgenommene nach Staatsbürgerschaft und Wohngemeinde
(Anwesenheitsdauer: bis 12 Monate)

		Wohngemeinde			Total
		Vaduz	Mauren	Gamprin	
Belarus		2	-	-	2
	Männer	1	-	-	1
	Frauen	1	-	-	1
China (Volksrepublik)		1	-	-	1
	Frauen	1	-	-	1
Eritrea		6	3	-	9
	Männer	6	2	-	8
	Frauen	-	1	-	1
Irak		3	-	-	3
	Männer	1	-	-	1
	Frauen	2	-	-	2
Iran		1	-	-	1
	Männer	1	-	-	1
Kosovo		1	-	-	1
	Männer	1	-	-	1
Mazedonien		1	-	-	1
	Frauen	1	-	-	1
Nigeria		-	-	1	1
	Männer	-	-	1	1
Russland		4	-	-	4
	Männer	1	-	-	1
	Frauen	3	-	-	3
Somalia		16	2	-	18
	Männer	12	-	-	12
	Frauen	4	2	-	6
Total		35	5	1	41

Stichtag: 30.06.2010 (737) Juni / BST7030 3

Asylwerber, Schutzbedürftige, vorläufig Aufgenommene nach Erwerbsbranche, Geschlecht und Staatsbürgerschaft
(Anwesenheitsdauer: bis 12 Monate)

		Staatsbürgerschaft	
		China	Total
Sektor 3		1	1
	I Gastgewerbe	1	1
	Frauen	1	1
Total		1	1

5 Zeitreihen

Ständige Bevölkerung nach Gemeinden seit 2000

Jahr	Wohngemeinde											Total
	Vaduz	Triesen	Balzers	Triesenberg	Schaan	Planken	Eschen	Mauren	Gamprin	Ruggell	Schellenberg	
Im Ganzen												
30.06.2000	4'974	4'349	4'230	2'531	5'365	367	3'718	3'264	1'176	1'707	992	32'673
30.06.2001	4'911	4'447	4'263	2'547	5'496	364	3'822	3'359	1'175	1'735	985	33'104
30.06.2002	4'962	4'550	4'302	2'615	5'562	362	3'883	3'461	1'211	1'781	989	33'678
30.06.2003	5'000	4'587	4'337	2'615	5'581	371	3'924	3'580	1'260	1'813	954	34'022
30.06.2004	5'014	4'634	4'402	2'580	5'696	364	4'019	3'614	1'359	1'839	956	34'477
30.06.2005	5'019	4'598	4'420	2'564	5'775	374	4'012	3'697	1'414	1'909	952	34'734
30.06.2006	5'050	4'652	4'437	2'554	5'771	375	4'118	3'678	1'462	1'913	1'000	35'010
30.06.2007	5'091	4'701	4'475	2'550	5'764	399	4'112	3'794	1'491	1'917	1'028	35'322
30.06.2008	5'091	4'739	4'512	2'557	5'718	413	4'093	3'815	1'531	1'928	1'049	35'446
30.06.2009	5'172	4'766	4'534	2'542	5'786	419	4'175	3'863	1'558	1'951	1'023	35'789
30.06.2010	5'195	4'806	4'550	2'499	5'799	421	4'204	3'959	1'577	1'976	1'024	36'010
Index												
30.06.2000	100.0	100.0	100.0	100.0	100.0	100.0	100.0	100.0	100.0	100.0	100.0	100.0
30.06.2001	98.7	102.3	100.8	100.6	102.4	99.2	102.8	102.9	99.9	101.6	99.3	101.3
30.06.2002	99.8	104.6	101.7	103.3	103.7	98.6	104.4	106.0	103.0	104.3	99.7	103.1
30.06.2003	100.5	105.5	102.5	103.3	104.0	101.1	105.5	109.7	107.1	106.2	96.2	104.1
30.06.2004	100.8	106.6	104.1	101.9	106.2	99.2	108.1	110.7	115.6	107.7	96.4	105.5
30.06.2005	100.9	105.7	104.5	101.3	107.6	101.9	107.9	113.3	120.2	111.8	96.0	106.3
30.06.2006	101.5	107.0	104.9	100.9	107.6	102.2	110.8	112.7	124.3	112.1	100.8	107.2
30.06.2007	102.4	108.1	105.8	100.8	107.4	108.7	110.6	116.2	126.8	112.3	103.6	108.1
30.06.2008	102.4	109.0	106.7	101.0	106.6	112.5	110.1	116.9	130.2	112.9	105.7	108.5
30.06.2009	104.0	109.6	107.2	100.4	107.8	114.2	112.3	118.4	132.5	114.3	103.1	109.5
30.06.2010	104.4	110.5	107.6	98.7	108.1	114.7	113.1	121.3	134.1	115.8	103.2	110.2

Erwerbstätige ständige Bevölkerung nach Wirtschaftssektoren seit 2000

Jahr	Ständige Bevölkerung	Erwerbstätige			
		Total	Sektor 1 Landwirtschaft	Sektor 2 Industrie	Sektor 3 Dienstleistungen
Im Ganzen					
30.06.2000	32'673	16'368	277	6'004	10'087
30.06.2001	33'104	16'697	280	6'160	10'257
30.06.2002	33'678	16'861	302	6'082	10'477
30.06.2003	34'022	16'502	307	5'902	10'293
30.06.2004	34'477	16'806	306	5'904	10'596
30.06.2005	34'734	16'737	296	5'753	10'688
30.06.2006	35'010	16'965	311	5'793	10'861
30.06.2007	35'322	17'369	301	5'872	11'196
30.06.2008	35'446	17'745	202	5'902	11'641
30.06.2009	35'789	17'745	208	5'672	11'865
30.06.2010	36'010	17'762	198	5'663	11'901
		Erwerbstätigenquote	Anteile der Sektoren		
30.06.2000		50.1	1.7%	36.7%	61.6%
30.06.2001		50.4	1.7%	36.9%	61.4%
30.06.2002		50.1	1.8%	36.1%	62.1%
30.06.2003		48.5	1.9%	35.8%	62.4%
30.06.2004		48.7	1.8%	35.1%	63.0%
30.06.2005		48.2	1.8%	34.4%	63.9%
30.06.2006		48.5	1.8%	34.1%	64.0%
30.06.2007		49.2	1.7%	33.8%	64.5%
30.06.2008		50.1	1.1%	33.3%	65.6%
30.06.2009		49.6	1.2%	32.0%	66.9%
30.06.2010		49.3	1.1%	31.9%	67.0%

Erläuterung zur Tabelle:

Ab dem Jahr 2008 sind die Erwerbstätigen den Sektoren gemäss NOGA 2008 zugeordnet.

Ständige Bevölkerung nach Geschlecht seit 2000

	Liechtensteiner			Ausländer			Ausländeranteil
	Männer	Frauen	Total	Männer	Frauen	Total	
30.06.2000	10'206	11'201	21'407	5'706	5'560	11'266	34.5%
30.06.2001	10'461	11'360	21'821	5'734	5'549	11'283	34.1%
30.06.2002	10'647	11'528	22'175	5'867	5'636	11'503	34.2%
30.06.2003	10'779	11'598	22'377	5'946	5'699	11'645	34.2%
30.06.2004	10'930	11'735	22'665	6'044	5'768	11'812	34.3%
30.06.2005	11'053	11'797	22'850	6'047	5'837	11'884	34.2%
30.06.2006	11'188	11'918	23'106	6'068	5'836	11'904	34.0%
30.06.2007	11'349	12'046	23'395	6'077	5'850	11'927	33.8%
30.06.2008	11'509	12'140	23'649	5'999	5'798	11'797	33.3%
30.06.2009	11'679	12'256	23'935	6'037	5'817	11'854	33.1%
30.06.2010	11'756	12'320	24'076	6'061	5'873	11'934	33.1%

C Methodik und Qualität

Zweck dieses Kapitels ist es, den Statistiknutzerinnen und -nutzern Hintergrundinformationen über die Methodik dieser Statistik und die Qualität der statistischen Informationen zu bieten. Dies ermöglicht es, die Aussagekraft der Ergebnisse besser einzuschätzen.

Der Abschnitt über die Methodik orientiert zunächst über Zweck und Gegenstand der Statistik und beschreibt dann die Datenquellen sowie die Datenaufarbeitung. Es folgen Angaben zur Publikation der Ergebnisse sowie wichtige Hinweise.

Der Abschnitt über die Qualität basiert auf den Vorgaben von Eurostat über die Qualitätsberichterstattung und beschreibt Relevanz, Genauigkeit, Aktualität, Pünktlichkeit, Kohärenz und Vergleichbarkeit der statistischen Informationen.

1 Methodik

1.1 Hauptinhalt der Statistik

Die Bevölkerungsstatistik enthält Angaben zum Stand und zur Struktur der ständigen und nichtständigen Bevölkerung Liechtensteins. Sie beruht auf Verwaltungsdaten der Gemeinden, des Ausländer- und Passamtes sowie des Zivilstandsamtes. Weitere Statistiken in Zusammenhang mit der Bevölkerungsstatistik sind: Zivilstandsstatistik, Beschäftigungsstatistik, Arbeitslosenstatistik, Einbürgerungsstatistik und Vornamenstatistik.

1.2 Verwendungszweck der Statistik

Die Bevölkerungsstatistik wird in erster Linie verwendet, um sich über die Entwicklung der Bevölkerungszahl, den Ausländeranteil sowie die Altersstruktur der Bevölkerung zu informieren.

Genutzt wird die Bevölkerungsstatistik im Inland insbesondere von der Regierung, verschiedenen Amtsstellen, den Gemeinden, den Wirtschaftsver-

bänden und der wissenschaftlichen Forschung. Im Ausland zählen die nationalen statistischen Ämter, Eurostat, der Europarat, die Vereinten Nationen (UNO) sowie Botschaften und Konsulate zu den Nutzern. Die liechtensteinischen Landeszeitungen informieren die Öffentlichkeit jeweils über die Hauptinhalte der neu publizierten Bevölkerungsstatistik.

1.3 Gegenstand der Statistik

Erfasst werden in der Bevölkerungsstatistik alle Personen, die am Stichtag 30. Juni über einen amtlichen Wohnsitz in Liechtenstein verfügen. Somit wird die gemäss den gesetzlichen Bestimmungen angemeldete Bevölkerung, d.h. die administrative Realität abgebildet. Personen, deren ausländerrechtliche Bewilligungen abgelaufen sind, aber nicht ausgereist sind, sind in der Statistik enthalten. Die Bevölkerungsstatistik stützt sich auf die Definitionen von Eurostat, insbesondere auf die Bevölkerungsdefinitionen gemäss dem Europäischen System Volkswirtschaftlicher Gesamtrechnungen (ESVG 95), Kapitel 11. Gemäss ESVG 95 umfasst die Bevölkerung eines Landes alle Personen, Staatsangehörige und Ausländer, die im Wirtschaftsgebiet eines Landes ansässig sind. Als im Land ansässig gelten alle Personen, die sich im Wirtschaftsgebiet dieses Landes für einen Zeitraum von einem Jahr und länger aufhalten oder aufhalten wollen. Erstmals wurde die Bevölkerungsstatistik mit Angaben zur ständigen und nichtständigen Bevölkerung per Stichtag 30. Juni 2000 veröffentlicht und es gelangte die obige Definition zur Anwendung.

Ständige Bevölkerung

Beinhaltet alle in Liechtenstein wohnhaften Liechtensteiner und Ausländer, die zum Stichtag 12 Mo-

nate und länger in Liechtenstein wohnten oder beabsichtigten, sich 12 Monate und länger in Liechtenstein aufzuhalten. Dies sind:

- In Liechtenstein wohnhafte Liechtensteiner
- Niedergelassene
- Daueraufenthalter
- Jahresaufenthalter
- Zöllner und Angehörige
- Kurzaufenthalter, die 12 Monate und länger in Liechtenstein wohnten
- Vorläufig Aufgenommene, die 12 Monate und länger in Liechtenstein wohnten

Nichtständige Bevölkerung

Beinhaltet alle Personen mit ausländischer Staatsbürgerschaft, die sich voraussichtlich nur vorübergehend in Liechtenstein aufhalten. Dies sind:

- Kurzaufenthalter, die zum Stichtag weniger als 12 Monate in Liechtenstein wohnten
- Asylwerber
- Schutzbedürftige
- Saisoniers (diese Personen erhalten seit 2005 Kurzaufenthaltsbewilligungen)

Erwerbstätige

Sind Personen, die einer bezahlten Arbeit nachgehen oder unentgeltlich in einem Betrieb (z.B. Familienbetrieb) tätig sind. In der Bevölkerungsstatistik werden alle Erwerbstätigen erfasst, die einen Beschäftigungsgrad von 1% und mehr aufweisen.

1.4 Datenquellen

Die Bevölkerungsstatistik beruht auf Verwaltungsdaten der Gemeinden, des Ausländer- und Passamtes sowie des Zivilstandsamtes.

Als Grundlage für die Ermittlung des Bevölkerungsstandes dient die Datenbank ZPV der Landesverwaltung. Das Ausländer- und Passamt erfasst in dieser Datenbank die Ausländerinnen und Ausländer, das Zivilstandsamt erfasst die Zi-

vilstandsereignisse der Liechtensteinerinnen und Liechtensteiner wie Geburten, Todesfälle, Heiraten und Scheidungen. Das Amt für Statistik erfasst die Wohnadressen der Liechtensteinerinnen und Liechtensteiner.

Die Gemeindeverwaltungen melden dem Amt für Statistik und dem Ausländer- und Passamt laufend die Zuzüge, Wegzüge und Umzüge. Das Ausländer- und Passamt erfasst die Personen mit ausländischer und das Amt für Statistik die Personen mit liechtensteinischer Staatsbürgerschaft in der Datenbank ZPV.

1.5 Datenaufarbeitung

Per Monatsende werden die Daten betreffend Bevölkerung und Beschäftigung in der Datenbank ZPV mittels 42 automatisierter Abfragen auf Fehler geprüft und Fehlerlisten erstellt. Das Amt für Statistik erhält 19 Fehlerlisten, das Ausländer- und Passamt 18 und das Zivilstandsamt 5 Fehlerlisten zur Korrektur. Die Erstellung der Fehlerlisten wird so lange wiederholt, bis alle Fehler bereinigt sind. Danach werden die Daten in einem Datawarehouse für statistische Auswertungen zur Bevölkerungsstatistik, Beschäftigungsstatistik, Zivilstandsstatistik und Volkswirtschaftlichen Gesamtrechnung bereitgestellt.

Die Gemeinden übermitteln dem Ausländer- und Passamt und dem Amt für Statistik laufend die Zuzüge, Wegzüge und Umzüge ihrer Einwohner. Die genannten Amtsstellen erfassen diese in der ZPV. Zudem übermitteln die Gemeinden Ende Januar dem Amt für Statistik die am 31. Dezember in ihrer Gemeinde gemeldeten Einwohner. Das Amt für Statistik vergleicht den Bevölkerungsstand der Gemeinden mit den Einträgen in der ZPV und bereinigt allfällige Differenzen in Zusammenarbeit mit den Gemeinden sowie dem Ausländer- und Passamt.

Die Bevölkerungsstatistik beruht auf einer vollständigen Erfassung der in Liechtenstein gemeldeten

Personen. Hochrechnungen oder Imputationen für fehlende Angaben werden nicht durchgeführt. Es werden auch keine statistischen Korrekturen zum Ausgleich allfälliger Differenzen vorgenommen.

1.6 Publikation der Ergebnisse

Es werden jährlich die Publikationen Bevölkerungsstatistik per 31. Dezember, Bevölkerungsstatistik – Vertiefte Ergebnisse per 31. Dezember sowie Bevölkerungsstatistik per 30. Juni veröffentlicht.

Die Bevölkerungsstatistiken werden in Papierform und elektronisch als pdf-Dokument veröffentlicht. Die Tabellen der Bevölkerungsstatistiken stehen auf der Homepage des Amtes für Statistik auch als Excel-Datei zur Verfügung. Für die Bevölkerungsstatistik per 31. Dezember werden zudem in einem frühen Zeitpunkt vorläufige Ergebnisse publiziert.

Der Zeitpunkt der Veröffentlichung nach dem Stichtag stellt sich für die einzelnen Publikationen wie folgt dar:

Bevölkerungsstatistik per 31. Dezember – Vorläufige Ergebnisse: 4 Monate später

Bevölkerungsstatistik per 31. Dezember: 10 Monate später

Bevölkerungsstatistik per 31. Dezember – Vertiefte Ergebnisse: 11 Monate später

Bevölkerungsstatistik per 30. Juni: 6 Monate später.

1.7 Wichtige Hinweise

In der Beschäftigungsstatistik werden die Erwerbstätigen mit einem Beschäftigungsgrad von 15% oder höher ausgewiesen, was einer Wochenarbeitszeit von mehr als 6 Stunden entspricht. In der Bevölkerungsstatistik hingegen sind auch die Erwerbstätigen enthalten, die einen Beschäftigungsgrad von 1% oder mehr aufweisen.

2 Qualität

2.1 Relevanz

Die Bevölkerungsstatistik kann die meisten Nutzerwünsche betreffend Stand und Struktur der Bevölkerung erfüllen. Die Informationen über die Bevölkerung werden nach den folgenden Merkmalen strukturiert:

- Ständige und nichtständige Bevölkerung
- Geschlecht und Zivilstand
- Staatsbürgerschaft, Heimat- und Wohnge-
meinde
- Ausländerrechtliche Bewilligungstypen mit
Anwesenheitsdauer der Personen
- Abgeschlossene Altersjahre und Altersgrup-
pen
- Nichterwerbstätige sowie im Inland oder Aus-
land Erwerbstätige nach Erwerbsbranche
- Erwerbstätige aufgeteilt in Selbstständige und
Unselbstständige

Zudem sind in der Bevölkerungsstatistik per 31. Dezember Angaben zur Lebenserwartung, zum durchschnittlichen Alter und zum Median der ständigen Bevölkerung enthalten. Nicht enthalten sind jedoch Angaben zur Konfession, Zahl und Struktur der Haushalte, Anzahl und Reihenfolge der Kinder einer Mutter sowie Zu- und Abwanderung.

2.2 Genauigkeit

2.2.1 Qualität der verwendeten Datenquellen

Die Qualität der Datenquellen für die Bevölkerungsstatistik ist insgesamt als hoch einzuschätzen. Nimmt eine ausländische Person erstmals in Liechtenstein Wohnsitz, so muss vorgängig beim Ausländer- und Passamt eine Bewilligung eingeholt werden. Wechselt eine ausländische Person innerhalb Liechtensteins die Wohnsitzgemeinde, so muss sie sich bei der Einwohnerkontrolle der Zuzugsgemeinde anmelden. Die Einwohnerkontrolle

meldet den Zuzug dem Ausländer- und Passamt, worauf die Erfassung in der ZPV erfolgt. Das Zivilstandsamt erfasst die Zivilstandsereignisse der Liechtensteinerinnen und Liechtensteiner wie Geburten, Todesfälle, Heiraten und Scheidungen aufgrund von amtlichen Meldungen, welche auch aus dem Ausland eingehen.

Jeweils Ende Januar übermitteln die Gemeinden die am 31. Dezember in ihrer Gemeinde wohnhaften Personen dem Amt für Statistik, welches den Datenbestand mit den Einträgen in der ZPV vergleicht und allfällige Differenzen den Gemeinden und dem Ausländer- und Passamt zur Überprüfung respektive zur Korrektur übermittelt. Nach Abschluss der Arbeiten stimmt die Personenzahl der Gemeinderegister mit den Einträgen in der ZPV bis auf wenige Einzelfälle überein. Dabei handelt es sich in der Regel um Personen mit ausländischer Staatsbürgerschaft, welche Unklarheiten betreffend der ausländerrechtlichen Bewilligung aufweisen (so genannte „Hängige Fälle“ des Ausländer- und Passamtes).

Im Gegensatz zu vielen anderen Staaten stellt die liechtensteinische Bevölkerungsstatistik, aufgrund der Zusammenarbeit mit den Einwohnermeldestellen der Gemeinden, eine Vollerhebung des Bevölkerungsstandes dar und ist nicht an eine Schätzung oder Fortschreibung gebunden. Damit ist die Bevölkerungsstatistik eine Abbildung der Melderealität.

Wesentliche Fehler in den Datenquellen hinsichtlich der Gesamtzahl der Bevölkerung wurden im Zuge der Datenaufbereitung nicht festgestellt.

2.2.2 Abdeckung

In der Bevölkerungsstatistik wird die gemäss den gesetzlichen Bestimmungen angemeldete Bevölkerung und somit die administrative Realität abgebildet. Eine Übererfassung von Personen ist grundsätzlich möglich; im Zuge der Zustellung der Steuererklärungen im März des Folgejahres werden

diese Personen in der Regel jedoch identifiziert. Zu einer Übererfassung kann auch führen, dass Studenten, welche im Ausland studieren, in der Regel den liechtensteinischen Wohnsitz beibehalten.

Eine Untererfassung liegt vor, wenn sich Personen illegal oder unangemeldet in Liechtenstein aufhalten.

Fehlklassifikationen im Sinne einer Zuordnung zur falschen Wohngemeinde sind möglich, wenn sich die Personen nicht korrekt ummelden.

Meldet ein Unternehmen den Austritt eines Beschäftigten, so erhält dieser im Unternehmensregister den Vermerk „Unbekannte Tätigkeit“. Meldet ein anderes Unternehmen den Eintritt dieser Person, so wird sie dem neuen Unternehmen zugeordnet. Jährlich erhalten die Personen mit „Unbekannter Tätigkeit“ per 31. Dezember einen Fragebogen, damit sie dem Unternehmensregister mitteilen können, bei welchem Arbeitgeber sie arbeiten oder ob sie allenfalls nicht mehr erwerbstätig sind. Per 30. Juni 2010 war von 561 Personen nicht bekannt, ob sie erwerbstätig waren oder nicht. Dieser Personenkreis wird unter Erwerbstätigkeit unbekannt ausgewiesen.

2.2.3 Messfehler

Die Gemeinden meldeten per 31. Dezember 2009 insgesamt 36'260 Personen, die zur ständigen oder nichtständigen Bevölkerung zählten. In der ZPV betrug die entsprechende Zahl am 26. Februar 2010 zum gleichen Stichtag 36'352 Personen, was eine Differenz von 92 Personen oder 0.3% ergab. Nach dem Abgleich mit den Gemeinden betrug die Differenz nur noch eine Person oder 0.003%. Für den Stichtag 30. Juni lässt sich vermuten, dass die Differenz ebenfalls bei 0.3% lag.

2.2.4 Antwortausfälle

Die Gemeinden übermittelten die Zuzüge und Wegzüge sowie die Umzüge innerhalb der Gemeinde. Bei Umzügen in Liechtenstein gingen so-

wohl die Wegzugsmeldung der einen Gemeinde als auch die Zuzugsmeldung der anderen Gemeinde ein. Es liegen keine Antwortausfälle vor, da alle Gemeinden die gewünschten Daten übermittelten.

2.2.5 Datenaufarbeitung

Im Zuge der Datenaufarbeitung für die Bevölkerungsstatistik sind bislang keine Fehler aufgetreten. Jeweils per Stichtag Ende Monat werden die Daten der ZPV mittels 42 automatisierter Abfragen auf Fehler in den Datenzusammenhängen geprüft und durch die verantwortlichen Amtsstellen korrigiert. Die Prüfung erfolgt so lange, bis keine Fehler mehr vorliegen.

2.3 Aktualität und Pünktlichkeit

Zwischen dem Stichtag der Publikation und dem Veröffentlichungszeitpunkt lag ein Zeitraum von rund fünf Monaten.

Die Veröffentlichung der vorliegenden Publikation erfolgte rund vier Wochen nach dem angekündigten Zeitpunkt von Ende Dezember 2010.

2.4 Kohärenz und Vergleichbarkeit

2.4.1 Zeitliche und räumliche Vergleichbarkeit

Die Bevölkerungsstatistik per 30. Juni enthält für die Einwohnerzahl der elf Gemeinden eine Zeitreihe, die bis 2000 zurückreicht. Es gelangt die Definition der ständigen und nichtständigen Bevölkerung (siehe Abschnitt 1.3) zur Anwendung und somit

sind die Angaben auf europäischer Ebene vergleichbar.

In räumlicher Hinsicht gab es keine Änderung der Definitionen.

2.4.2 Kohärenz

Die verschiedenen Abschnitte der Bevölkerungsstatistik sind kohärent. Die verschiedenen Begriffe werden in der gesamten Bevölkerungsstatistik einheitlich verwendet.

Die Daten für die Tabellen der Bevölkerungsstatistik werden dem Datawarehouse der ZPV entnommen. Die Beschäftigungsstatistik und die Zivilstandsstatistik sowie die Volkswirtschaftliche Gesamtrechnung verwenden die gleichen Daten. Die Daten der genannten Statistiken sind somit kohärent.

Die Definition der ständigen und nichtständigen Bevölkerung entspricht den internationalen Vorgaben und stimmen mit der Volkswirtschaftlichen Gesamtrechnung überein (siehe Abschnitt 1.3).

In der Bevölkerungsstatistik werden alle Erwerbstätigen ausgewiesen, unabhängig vom Beschäftigungsgrad. In der Beschäftigungsstatistik hingegen sind nur die Erwerbstätigen mit einem Beschäftigungsgrad von 15% oder mehr enthalten. Die Zahlen der Erwerbstätigen in der Bevölkerungsstatistik und in der Beschäftigungsstatistik unterscheiden sich somit.

D Glossar

1 Abkürzungen und Zeichenerklärungen

EWR	Europäischer Wirtschaftsraum
FL	Fürstentum Liechtenstein
ZPV	Datenbank „Zentrale Personenverwaltung“ der Liechtensteinischen Landesverwaltung
.	Zahlenangabe nicht möglich, weil keine Daten verfügbar sind oder die begrifflichen Voraussetzungen dazu fehlen.
-	Ein Strich an Stelle einer Zahl bedeutet Null (nichts).
*	Ein Stern an Stelle einer Zahl bedeutet, dass die Zahlenangabe nicht erhältlich oder nicht erhoben oder aus Datenschutzgründen unterblieben ist.
0 oder 0.0	Eine Null an Stelle einer Zahl bedeutet eine Grösse, die kleiner als die Hälfte der verwendeten Zählheit ist.

2 Begriffserklärungen

Alter

Das Alter wird nach der Altersjahrmethode berechnet (Alter in vollendeten Jahren).

Arbeitslose

Personen, die über keine Arbeitstelle verfügen und auf der Suche nach einer Beschäftigung sind. Die Anzahl der Arbeitslosen gemäss der Bevölkerungsstatistik entspricht somit nicht den bei der Arbeitsvermittlung des Amtes für Volkswirtschaft gemeldeten Arbeitslosen.

Ausländerrechtliche Bewilligungen

Detaillierte Auskünfte über die ausländerrechtlichen Bewilligungstypen erhalten Sie beim Ausländer- und Passamt. Per Datum der vorliegenden Statistik bestanden folgende Bewilligungstypen:

- **Jahresaufenthaltsbewilligung (B)**
Es besteht in der Regel kein Rechtsanspruch auf Erteilung der Bewilligung (B). Diese Bewilligung berechtigt unter gewissen Voraussetzungen zum Aufenthalt in Liechtenstein und zur Ausübung einer Erwerbstätigkeit. Sie kann auch gewissen Familienangehörigen erteilt werden. Die Dauer ist befristet. Auf entsprechendes Gesuch kann die Bewilligung verlängert werden.
- **Niederlassungsbewilligung (C)**
Jahresaufenthalter erhalten eine Niederlassungsbewilligung in der Regel erst nach einem ununterbrochenen Aufenthalt von zehn Jahren. Niedergelassene sind den liechtensteinischen Landesbürgern mit Ausnahme von politischen Rechten (z.B. Wahl- und Stimmrecht) gleichgestellt.
- **Daueraufenthaltsbewilligung (D)**
Seit dem 1. Januar 2010 erhalten EWR-

Staatsangehörige sowie deren Familienangehörige auf Gesuch hin eine Daueraufenthaltsbewilligung, wenn sie sich seit fünf Jahren ununterbrochen in Liechtenstein aufhielten. Die Daueraufenthaltsbewilligung berechtigt zum dauerhaften Verbleib in Liechtenstein.

- **Vorläufig Aufgenommene (F)**
Vorläufig Aufgenommene sind Personen, die bereits ein Asylverfahren durchlaufen haben, deren Rückkehr aber entweder nicht zulässig, nicht zumutbar oder technisch nicht möglich ist.
- **Grenzgängerbewilligung (G)**
Grenzgänger sind Personen, die im Ausland den Wohnsitz und in Liechtenstein ihren Arbeitsort haben und an jedem Arbeitstag in ihren Wohnort zurückkehren. Personen, die weder Schweizer noch Bürger eines EWR-Mitgliedstaates sind, benötigen eine Grenzgängerbewilligung. Die Personen mit einer G-Bewilligung werden in der Beschäftigungsstatistik ausgewiesen.
- **Grenzgängermeldebestätigung (GMB)**
EWR-Bürger mit Wohnsitz im EWR-Raum, die einer Grenzgängertätigkeit nachgehen wollen, sind nicht bewilligungs-, sondern nur meldepflichtig. Die Meldung erfolgt durch den Arbeitgeber innert zehn Tagen nach Antritt der Stelle. Die Personen mit einer GMB-Bewilligung werden in der Beschäftigungsstatistik ausgewiesen.
- **Grenzüberschreitende Dienstleistung von selbstständigen Erwerbstätigen (GDL)**
Selbstständige Erwerbstätige mit einer EWR-Staatsbürgerschaft und ohne Wohnsitz in Liechtenstein können eine grenzüberschrei-

tende Dienstleistung erbringen. Als grenzüberschreitende Dienstleistung gilt eine zeitlich beschränkte Geschäftstätigkeit, welche im Regelfall gegen Entgelt erbracht wird. Mit dem Recht auf Dienstleistungserbringung entsteht kein Anspruch auf Wohnsitznahme in Liechtenstein. Die Personen mit einer GDL-Bewilligung werden weder in der Beschäftigungsstatistik noch in der Bevölkerungsstatistik ausgewiesen.

- **Grenzüberschreitende dauernde Geschäftstätigkeit (GDG)**
Selbstständige Erwerbstätige mit einer EWR-Staatsbürgerschaft und ohne Wohnsitz in Liechtenstein können eine geschäftliche Niederlassung in Liechtenstein betreiben. Mit der geschäftlichen Niederlassung entsteht kein Anspruch auf Wohnsitznahme in Liechtenstein. Die Personen mit einer GDG-Bewilligung werden in der Beschäftigungsstatistik ausgewiesen.
- **Kurzaufenthaltsbewilligung (L)**
Diese Bewilligung erhalten jene Ausländer, die sich zum Zweck einer kurzfristigen Erwerbstätigkeit oder zur Aus- und Weiterbildung in Liechtenstein aufhalten, insbesondere Praktikanten und Aupair-Angestellte.
- **Asylwerber (N)**
Ausländische Personen, die in Liechtenstein ein Asylgesuch gestellt haben und für die das Flüchtlingsgesetz anwendbar ist.
- **Schutzbedürftige (S)**
Kollektive Schutzgewährung wird für Gruppen von Personen ausgesprochen, die von allgemeiner Gewalt in ihrer Heimat betroffen sind und aus diesem Grund in Liechtenstein Schutz suchen. Über die kollektive Schutzgewährung für bestimmte Personengruppen entscheidet

die Regierung. Sie kommt vor allem bei sehr grossem Zustrom wie beispielsweise während eines Krieges zum Tragen. Die Asylverfahren werden für die Dauer der kollektiven Schutzgewährung sistiert.

- **Saisonbewilligung (A)**
Die Saisonbewilligungen wurden durch die Kurzaufenthaltsbewilligungen ersetzt. Deshalb konnten ab der Bevölkerungsstatistik per 31. Dezember 2005 keine Personen mit Saisonbewilligungen mehr verzeichnet werden.

Bevölkerung

Seit 1999 gelangt die Definition der ständigen und nichtständigen Bevölkerung zur Anwendung. Gemäss Eurostat „...umfasst die Bevölkerung eines Landes alle Personen, Staatsangehörige und Ausländer, die im Wirtschaftsgebiet eines Landes ansässig sind. (...) Als im Land ansässig gelten alle Personen, die sich im Wirtschaftsgebiet dieses Landes für einen Zeitraum von einem Jahr und länger aufhalten oder aufhalten wollen (...)“. Siehe ständige Bevölkerung und nichtständige Bevölkerung.

Branche

Siehe NOGA.

Drittausländer

Ausländische Staatsangehörige, die weder Schweizer- noch EWR-Bürger sind.

Einwohner

Die ständige Bevölkerung und die nichtständige Bevölkerung zusammen bilden die Einwohner eines Landes. Siehe ständige Bevölkerung und nichtständige Bevölkerung.

Erwerbstätige

Erwerbstätige sind Personen, die einer bezahlten Arbeit nachgehen oder die unentgeltlich in einem

Betrieb (z.B. Familienbetrieb) tätig sind. In dieser Publikation werden auch die Erwerbstätigen mit einer Wochenarbeitszeit von 6 Stunden und weniger ausgewiesen. In der Publikation „Beschäftigungsstatistik“ sind es hingegen nur die Erwerbstätigen mit mehr als 6 Stunden Wochenarbeitszeit.

Eurostat

Statistisches Amt der Europäischen Gemeinschaften.

EWR-18 (Europäischer Wirtschaftsraum)

Folgende achtzehn Staaten bildeten diesen Wirtschaftsraum: Belgien, Dänemark, Deutschland, Finnland, Frankreich, Griechenland, Grossbritannien, Irland, Island, Italien, Luxemburg, Niederlande, Norwegen, Österreich, Portugal, Schweden, Spanien und Liechtenstein.

EWR-28 (Europäischer Wirtschaftsraum)

Folgende achtundzwanzig Staaten gehörten ab dem 1. Mai 2004 dem EWR an: Belgien, Dänemark, Deutschland, Estland, Finnland, Frankreich, Griechenland, Grossbritannien, Irland, Island, Italien, Lettland, Litauen, Luxemburg, Malta, Niederlande, Norwegen, Österreich, Polen, Portugal, Schweden, Slowakei, Slowenien, Spanien, Tschechien, Ungarn, Zypern, und Liechtenstein

EWR-30 (Europäischer Wirtschaftsraum)

Am 1. Januar 2007 erweiterte sich EWR mit Bulgarien und Rumänien auf 30 Mitgliedsstaaten. Es sind dies: Belgien, Bulgarien, Dänemark, Deutschland, Estland, Finnland, Frankreich, Griechenland, Grossbritannien, Irland, Island, Italien, Lettland, Litauen, Luxemburg, Malta, Niederlande, Norwegen, Österreich, Polen, Portugal, Rumänien, Schweden, Slowakei, Slowenien, Spanien, Tschechien, Ungarn, Zypern und Liechtenstein.

Hausfrauen, Hausmänner

Nichterwerbstätige die vorwiegend im eigenen Haushalt arbeiten oder Nichterwerbstätige, die

ausschliesslich von ihren Vermögen und den Einkünften daraus leben.

Nichterwerbstätige

Die Nichterwerbstätigen setzen sich aus vier Kategorien zusammen:

- Arbeitslose
- Kinder, Schüler, Studenten
- Hausfrauen, Hausmänner
- Rentner, Pensionierte

NOGA

Am 1. Januar 2008 trat die „Allgemeine Systematik der Wirtschaftszweige NOGA 2008“ in Kraft, welche die bisher verwendete NOGA 2002 ablöst. Bei der NOGA (Nomenclature Générale des Activités économiques) handelt es sich um die schweizerische Version der europäischen Systematik der Wirtschaftszweige NACE. Die NOGA 2002 basiert auf der europäischen Systematik der Wirtschaftszweige NACE Rev. 1.1 und die NOGA 2008 auf der europäischen NACE Rev. 2.

Bei der NOGA 2008 wechseln im Vergleich zur NOGA 2002 gewisse wirtschaftliche Tätigkeiten vom Sektor 1 (Landwirtschaft) in den Sektor 3 (Dienstleistungen) und vom Sektor 2 (Industrie) in den Sektor 3. Somit verzeichnet der Sektor 3 (Dienstleistungen) allein durch die Verwendung der NOGA 2008 einen gewissen Zuwachs.

Um die Vergleichbarkeit mit den Vorjahren zu gewährleisten, wurden in der Bevölkerungsstatistik 2008 die Haupttabellen zusätzlich mit der früheren NOGA 2002 veröffentlicht. Um Langzeitvergleiche zu ermöglichen, finden sich im Internet unter der Rubrik „Publikationsarchiv, Bevölkerungsstatistik“ für die Jahre 2005 bis 2007 Auswertungen mit der neu eingeführten NOGA 2008.

Rentner, Pensionierte

Personen, die Renten bzw. Pensionen erhalten und

nicht mehr zu den Erwerbstätigen zählen.

Mit der Gesetzesrevision "Gleichbehandlung von Frau und Mann in der AHV" (1997) wurde das Rentenalter für Frauen und Männer nach einer Übergangsregelung auf 64 Jahre festgelegt. Zum Zeitpunkt der Publikation haben Männer ab dem 64. und Frauen ab dem 63. Lebensjahr Anspruch auf eine Altersrente.

Ständige Bevölkerung

Zur ständigen Bevölkerung in Liechtenstein zählen alle in Liechtenstein wohnhaften Liechtensteiner und Ausländer die 12 Monate in Liechtenstein wohnten oder beabsichtigten sich 12 Monate und länger in Liechtenstein aufzuhalten. Dies sind:

- In Liechtenstein wohnhafte Liechtensteiner
- Niedergelassene
- Daueraufenthalter
- Jahresaufenthalter
- Zöllner und Angehörige
- Kurzaufenthalter, die 12 Monate und länger in Liechtenstein wohnten
- Vorläufig Aufgenommene, die 12 Monate und länger in Liechtenstein wohnten

Nichtständige Bevölkerung

Zur nichtständigen Bevölkerung gehören Personen, die sich voraussichtlich nur vorübergehend in Liechtenstein aufhalten. Dazu zählen in Liechtenstein die folgenden Personengruppen:

- Kurzaufenthalter, die zum Stichtag weniger als 12 Monate in Liechtenstein wohnten
- Asylwerber
- Schutzbedürftige

(Saisonniers: Diese Personen erhalten seit 2005 Kurzaufenthaltsbewilligungen.)

Wegpendler

Personen, die in Liechtenstein wohnen und im Ausland arbeiten. Wegpendler sind alle Grenzgänger ins Ausland.

Zöllner und Angehörige

In Liechtenstein wohnhafte eidgenössische Zollbeamte mit Angehörigen (zivilrechtlicher Wohnsitz in Buchs/SG).

Zupendler

Personen, die im Ausland wohnen und in Liechtenstein arbeiten. Zupendler sind alle Grenzgänger aus dem Ausland. In dieser Publikation werden auch die Zupendler mit einer Wochenarbeitszeit von 6 Stunden und weniger ausgewiesen. In der Publikation „Beschäftigungsstatistik“ sind es nur die Zupendler mit mehr als 6 Stunden Wochenarbeitszeit.

3 Klassifikationen

Abschnitte und Abteilungen der Systematik der Wirtschaftszweige NOGA 2008

In den Tabellen musste aus Platzgründen die Bezeichnung der Tätigkeit stark verkürzt werden. Nachfolgende Tabelle enthält die ausführliche Be-

zeichnung der Tätigkeit und gibt den zweistelligen NOGA-Code an.

Code	NOGA-Code	Bezeichnung
Sektor 1 Landwirtschaft		
A	01 bis 03	Landwirtschaft, Forstwirtschaft und Fischerei
Sektor 2 Industrie		
B	05 bis 09	Bergbau und Gewinnung von Steinen und Erden
CA	10 bis 12	Herstellung von Nahrungs- und Genussmitteln, Getränken und Tabakverarbeitung
CB	13 bis 15	Herstellung von Textilien, Bekleidung, Leder, Lederwaren und Schuhen
CC	16 bis 18	Herstellung von Holzwaren, Papier, Pappe und Waren daraus; Herstellung von Druckerzeugnissen; Vervielfältigung von bespielten Ton-, Bild- und Datenträgern
CD-CF	19 bis 21	Kokerei und Mineralölverarbeitung; Herstellung von chemischen und pharmazeutischen Erzeugnissen
CG	22, 23	Herstellung von Gummi- und Kunststoffwaren sowie von Glas und Glaswaren, Keramik; Verarbeitung von Steinen und Erden
CH	24, 25	Metallerzeugung und -bearbeitung; Herstellung von Metallerzeugnissen
CI	26	Herstellung von Datenverarbeitungsgeräten, elektronischen und optischen Erzeugnissen
CJ	27	Herstellung von elektrischen Ausrüstungen
CK	28	Maschinenbau
CL	29, 30	Fahrzeugbau
CM	31 bis 33	Herstellung von Möbeln; Herstellung von sonstigen Waren; Reparatur und Installation von Maschinen und Ausrüstungen
D-E	35 bis 39	Energie- und Wasserversorgung; Abwasser- und Abfallentsorgung und Beseitigung von Umweltverschmutzungen
F	41 bis 43	Baugewerbe/Bau

Code	NOGA-Code	Bezeichnung
Sektor 3 Dienstleistungen		
G	45 bis 47	Handel; Instandhaltung und Reparatur von Motorfahrzeugen
H	49 bis 53	Verkehr und Lagerei
I	55, 56	Gastgewerbe/Beherbergung und Gastronomie
JA	58 bis 60	Verlagswesen, audiovisuelle Medien und Rundfunk
JB	61	Telekommunikation
JC	62, 63	Informationstechnologie und Informationsdienstleistungen
K	64 bis 66	Erbringung von Finanz- und Versicherungsdienstleistungen
L	68	Grundstücks- und Wohnungswesen
MAA	69	Rechts- und Steuerberatung, Wirtschaftsprüfung
MAB	70	Verwaltung und Führung von Unternehmen und Betrieben, Unternehmensberatung
MAC	71	Architektur- und Ingenieurbüros; technische, physikalische und chemische Untersuchung
MB-MC	72 bis 75	Forschung und Entwicklung; Werbung und Marktforschung; Sonstige freiberufliche, wissenschaftliche und technische Tätigkeiten; Veterinärwesen
N	77 bis 82	Erbringung von sonstigen wirtschaftlichen Dienstleistungen
O	84	Öffentliche Verwaltung, Verteidigung; Sozialversicherung
P	85	Erziehung und Unterricht
QA	86	Gesundheitswesen
QB	87, 88	Heime und Sozialwesen
R	90 bis 93	Kunst, Unterhaltung und Erholung
S	94 bis 96	Sonstige Dienstleistungen
T	97 bis 98	Private Haushalte mit Hauspersonal; Herstellung von Waren und Erbringung von Dienstleistungen durch private Haushalte für den Eigenbedarf ohne ausgeprägten Schwerpunkt
U	99	Exterritoriale Organisationen und Körperschaften