



AMT FÜR STATISTIK
FÜRSTENTUM LIECHTENSTEIN

Bevölkerungsstatistik

30. Juni 2009



LIECHTENSTEIN

Herausgeber und Vertrieb	Amt für Statistik Äulestrasse 51 LI-9490 Vaduz Telefon +423 236 68 76 Telefax +423 236 69 31
Auskunft	Christian Brunhart Tel. +423 236 68 82 Brigitte Schwarz Tel. +423 236 68 94 E-Mail info@as.llv.li
Internet	www.as.llv.li
Thema	2 Bevölkerung und Wohnverhältnisse
Erscheinungsweise	Jährlich
Copyright	Wiedergabe unter Angabe des Herausgebers gestattet. © Amt für Statistik

Inhaltsübersicht

Tabellenverzeichnis	4
A Einführung in die Ergebnisse	7
1 Vorwort	7
2 Hauptergebnisse	8
3 Analyse der Bevölkerungsstruktur	9
3.1 Ständige Bevölkerung	9
3.2 Nichtständige Bevölkerung	12
B Tabellen der Bevölkerungsstatistik	13
1 Übersicht	13
2 Ständige Bevölkerung	15
3 Erwerbstätige ständige Bevölkerung	35
4 Nichtständige Bevölkerung	39
5 Zeitreihen.....	47
C Methodik und Qualität	51
1 Methodik	51
1.1 Hauptinhalt der Statistik	51
1.2 Verwendungszweck der Statistik	51
1.3 Gegenstand der Statistik	51
1.4 Datenquellen	52
1.5 Datenaufbereitung	52
1.6 Publikation der Ergebnisse	53
1.7 Wichtige Hinweise	53
2 Qualität	53
2.1 Relevanz	53
2.2 Genauigkeit	53
2.3 Aktualität und Pünktlichkeit	55
2.4 Kohärenz und Vergleichbarkeit	55
D Glossar	56
1 Abkürzungen und Zeichenerklärungen	56
2 Begriffserklärungen	58

Tabellenverzeichnis

1 Übersicht

Bevölkerung und Erwerbstätigkeit	14
--	----

2 Ständige Bevölkerung

Ständige Wohnbevölkerung nach Bewilligungskategorien und Wohngemeinde	17
Ausländeranteil nach Wohngemeinde	18
Ständige Bevölkerung nach Heimat, Geschlecht, Zivilstand und Wohngemeinde	18
Ständige Bevölkerung nach Staatsbürgerschaft und Wohngemeinde – Übersicht	19
Ständige Bevölkerung nach Staatsbürgerschaft, Geschlecht und Wohngemeinde	22
Ständige Bevölkerung nach Altersjahr, Geschlecht und Heimat	28
Niedergelassene nach Staatsbürgerschaft, Geschlecht und Wohngemeinde	30
Jahresaufenthalter nach Staatsbürgerschaft, Geschlecht und Wohngemeinde	32
Zöllner und deren Angehörige nach Staatsbürgerschaft, Geschlecht und Wohngemeinde	34
Kurzaufenthalter nach Staatsbürgerschaft, Geschlecht und Wohngemeinde	34
Vorläufig Aufgenommene nach Staatsbürgerschaft, Geschlecht und Wohngemeinde	34

3 Erwerbstätige ständige Bevölkerung

Ständige Bevölkerung nach Erwerbsbranche und Wohngemeinde - Übersicht	36
Im Inland tätige ständige Bevölkerung nach Erwerbsbranche und Kategorie	37
Im Ausland tätige ständige Bevölkerung nach Erwerbsbranche und Kategorie	38

4 Nichtständige Bevölkerung

Kurzaufenthalter nach Staatsbürgerschaft, Geschlecht und Wohngemeinde	41
Kurzaufenthalter nach Erwerbsbranche, Geschlecht und Staatsbürgerschaft	44
Asylwerber, Schutzbedürftige, vorläufig Aufgenommene nach Staatsbürgerschaft und Wohngemeinde	46
Asylwerber, Schutzbedürftige, vorläufig Aufgenommene nach Erwerbsbranche, Geschlecht und Staatsbürgerschaft	46

5 Zeitreihen

Ständige Bevölkerung nach Gemeinden seit 2000	48
Erwerbstätige ständige Bevölkerung nach Wirtschaftssektoren seit 2000	49
Ständige Bevölkerung nach Geschlecht seit 2000	50

Bevölkerungsstatistik per 30. Juni 2009

A Einführung in die Ergebnisse

1 Vorwort

Die Bevölkerungsstatistik gibt einen Überblick über die Struktur der ständigen und der nichtständigen Bevölkerung Liechtensteins. Der Stichtag der Bevölkerungsstatistik ist der 30. Juni.

Als Grundlage für die Ermittlung des Bevölkerungsstandes dient die Datenbank „Zentrale Personenverwaltung (ZPV)“ der Landesverwaltung. Das Ausländer- und Passamt erfasst in dieser Datenbank die Ausländerinnen und Ausländer. Das Zivilstandsamt erfasst die Zivilstandsereignisse der

Liechtensteinerinnen und Liechtensteiner und das Amt für Statistik deren Wohnadressen. Weitere Ausführungen dazu sind im Abschnitt C Methodik und Qualität enthalten.

Gesetzliche Grundlage der Bevölkerungsstatistik ist das Statistikgesetz vom 17. September 2008, LGBl. 2008 Nr. 271.

Das Amt für Statistik dankt den Gemeindeverwaltungen, dem Ausländer- und Passamt und dem Zivilstandsamt für die gute Zusammenarbeit.

Diese Publikation und weitere Statistiken finden Sie im Internet unter www.as.llv.li.

Vaduz, 22. Januar 2010

**AMT FÜR STATISTIK
FÜRSTENTUM LIECHTENSTEIN**

2 Hauptergebnisse

1.0% Bevölkerungswachstum

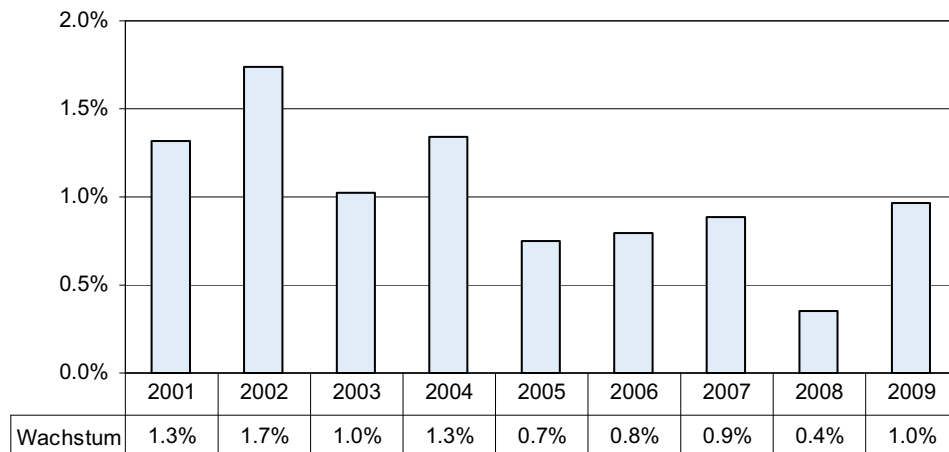
Die ständige Bevölkerung Liechtensteins erhöhte sich per 30. Juni 2009 um 343 Personen oder 1.0% und erreichte den Stand von 35'789 Einwohnern. Im Vorjahr war das Bevölkerungswachstum mit 124 Personen oder 0.4% deutlich tiefer.

Nach Landschaften betrachtet wuchs das Unterland mit 1.2% stärker als das Oberland mit 0.8%. Die in absoluten Zahlen grössten Bevölkerungszu-

nahmen verzeichneten Eschen mit 82 und Vaduz mit 81 Personen.

Der Anteil der Frauen an der ständigen Bevölkerung betrug 50.5% oder 18'073 Personen.

Wachstum der ständigen Bevölkerung



Ausländeranteil weiterhin rückläufig

Per 30. Juni 2009 reduzierte sich der Ausländeranteil von 33.3% auf 33.1%. Die ausländische ständige Bevölkerung erhöhte sich innert Jahresfrist um 57 Personen auf 11'854. Nach fremdenpolizeilichen Bewilligungen betrachtet, erhöhte sich die

Zahl der Niedergelassenen um 20 Personen auf 7'338 und diejenige der Jahresaufenthalter um 25 Personen auf 4'455.

3 Analyse der Bevölkerungsstruktur

3.1 Ständige Bevölkerung

3.1.1 Bevölkerungsstand

343 Personen oder 1.0% Bevölkerungswachstum

Am 30. Juni 2009 (2008) betrug die ständige Bevölkerung 35'789 (35'446) Personen, was einen Zuwachs von 343 Personen oder 1.0% ergab. Das Vorjahreswachstum war mit 0.4% oder 124 Personen deutlich tiefer. Nach Landschaften betrachtet erhöhte sich die ständige Bevölkerung im Unterland mit 1.2% (154 Personen) deutlich stärker als im Oberland mit 0.8% (189 Personen).

Im Oberland wohnten 64.9% und im Unterland 35.1% der ständigen Bevölkerung Liechtensteins.

Ständige Bevölkerung nach Gemeinden

	30.06.2009	30.06.2008	Veränderung	
			Personen	%
Oberland	23'219	23'030	189	0.8%
Vaduz	5'172	5'091	81	1.6%
Triesen	4'766	4'739	27	0.6%
Balzers	4'534	4'512	22	0.5%
Triesenberg	2'542	2'557	-15	-0.6%
Schaan	5'786	5'718	68	1.2%
Planken	419	413	6	1.5%
Unterland	12'570	12'416	154	1.2%
Eschen	4'175	4'093	82	2.0%
Mauren	3'863	3'815	48	1.3%
Gamprin	1'558	1'531	27	1.8%
Ruggell	1'951	1'928	23	1.2%
Schellenberg	1'023	1'049	-26	-2.5%
Liechtenstein	35'789	35'446	343	1.0%

(Quelle Tabelle BST3010)

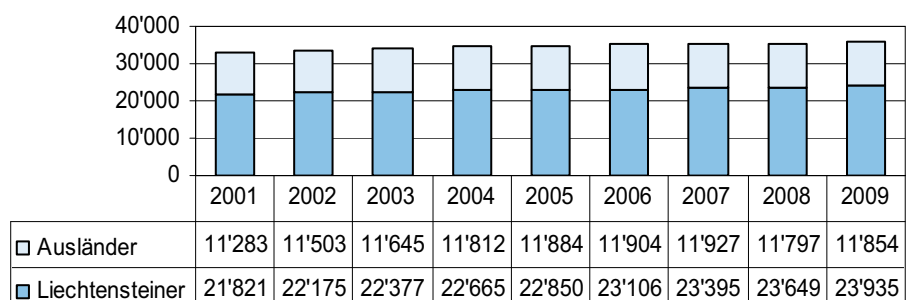
Eschen wuchs am stärksten

Die in absoluten Zahlen grösste Bevölkerungszunahme verzeichnete Eschen mit 82 Personen, gefolgt von Vaduz mit 81 Personen und Schaan mit 68 Personen. Das relative Wachstum war in der Gemeinde Eschen mit 2.0% am höchsten, gefolgt von Gamprin mit 1.8% und Vaduz mit 1.6%. Ein Bevölkerungsrückgang wurde in den Gemeinden Schellenberg (-26 Personen) und Triesenberg (-15 Personen) registriert.

Älteste Person über 101 Jahre alt

Die älteste Person Liechtensteins war am 30. Juni 2009 eine Frau im Alter von 101.4 Jahren. Der älteste Mann war mit 99.1 Jahren rund zwei Jahre jünger.

Ständige Bevölkerung per 30. Juni



3.1.2 Ausländer

Ausländeranteil reduzierte sich auf 33.1%

Die ausländische ständige Bevölkerung erhöhte sich innert Jahresfrist um 57 Personen auf 11'854. Die Zahl der Liechtensteiner erhöhte sich um 286

Personen auf 23'935. Der Ausländeranteil hingegen verringerte sich innert Jahresfrist von 33.3% auf 33.1%.

Ausländeranteil

	30.06.2009		30.06.2008	
	Personen	Anteil	Personen	Anteil
Liechtensteiner	23'935	66.9%	23'649	66.7%
Ausländer	11'854	33.1%	11'797	33.3%
Ständige Bevölkerung	35'789	100.0%	35'446	100.0%

(Quelle Tabelle BST3010)

Mehr Niedergelassene und Jahresaufenthalter

Die Zahl der Niedergelassenen erhöhte sich um 20 Personen auf 7'338. Ebenso stieg die Anzahl Jahresaufenthalter um 25 Personen auf 4'455. Am 30.

Juni 2009 waren 61.9% der ausländischen ständigen Bevölkerung Niedergelassene und 37.6% Jahresaufenthalter.

Ausländer nach Bewilligung

	30.06.2009	30.06.2008	Veränderung
Niedergelassene	7'338	7'318	20
Jahresaufenthalter	4'455	4'430	25
Zöllner und Angehörige	23	25	-2
Kurzaufenthalter	25	12	13
Vorläufig Aufgenommene	13	12	1
Ausländer	11'854	11'797	57

(Quelle Tabelle BST3010)

Erläuterung zur Tabelle:

Kurzaufenthalter/Vorläufig Aufgenommene: 12 Monate und länger in Liechtenstein wohnhaft

30.1% der Ausländer waren Schweizer

Nach Staatsangehörigkeit betrachtet, bildeten die Schweizer mit 30.1% die stärkste Ausländergruppe, gefolgt von den Österreichern mit 17.3% und den Deutschen mit 10.7%. Die Zahl der schweizerischen Staatsangehörigen reduzierte sich um 12 Personen. Die Zahl der Österreicher erhöhte sich um eine Person und diejenige der Deutschen um 64 Personen. 49.4% aller

Ausländer waren Staatsangehörige eines EWR-Staates.

Ausländer nach Staatsangehörigkeit

Staatsangehörigkeit	30.06.2009		30.06.2008	
	Personen	Anteil	Personen	Anteil
Schweiz	3'572	30.1%	3'584	30.4%
Österreich	2'053	17.3%	2'052	17.4%
Deutschland	1'269	10.7%	1'205	10.2%
Italien	1'158	9.8%	1'160	9.8%
Türkei	767	6.5%	808	6.8%
Portugal	599	5.1%	588	5.0%
Serbien und Montenegro	461	3.9%	590	5.0%
Spanien	345	2.9%	373	3.2%
Andere	1'630	13.8%	1'437	12.2%
Total	11'854	100.0%	11'797	100.0%
davon EWR	5'858	49.4%	5'819	49.3%

3.1.3 Erwerbstätige ständige Bevölkerung

Nahezu die Hälfte der Bevölkerung war erwerbstätig

Am 30.06.2009 waren wie schon im Vorjahr 17'745 in Liechtenstein wohnhafte Personen erwerbstätig. Die Quote der Erwerbstätigen an der ständigen

Bevölkerung lag bei 49.6%. Im Vorjahr lag die Quote mit 50.1% höher.

Jahr	Ständige Bevölkerung	Erwerbstätige	Quote	Nichterwerbstätige
06.2007	35'322	17'369	49.2%	17'953
06.2008	35'446	17'745	50.1%	17'701
06.2009	35'789	17'745	49.6%	18'044

(Quelle Tabelle BST6005)

Zwei Drittel im Dienstleistungssektor tätig

Von den 17'745 Erwerbstätigen der ständigen Bevölkerung waren 66.9% im Sektor 3 (Dienstleistungen), 32.0% im Sektor 2 (Industrie) und 1.2% im Sektor 1 (Landwirtschaft) tätig. Im Vergleich zum

Vorjahr erhöhten sich die Erwerbstätigen im Sektor 3 um 224 Personen und die Erwerbstätigen im Sektor 2 verringerten sich um 236 Personen.

Erwerbstätige ständige Bevölkerung nach Wirtschaftssektoren

	30.06.2009		30.06.2008	
	Anzahl	Quote	Anzahl	Quote
Sektor 1	208	1.2%	202	1.1%
Sektor 2	5'672	32.0%	5'902	33.3%
Sektor 3	11'865	66.9%	11'641	65.6%
Total	17'745	100.0%	17'745	100.0%

Die oben ausgewiesenen Erwerbstätigen entsprechen nicht der Gesamtbeschäftigung in Liechtenstein. Um diese festzustellen, sind die erwerbstätige nichtständige Bevölkerung und die Auslandspendler (Zu- und Wegpendler) zu berücksichtigen.

Mehr über die Beschäftigten in Liechtenstein finden Sie in der statistischen Publikation „Beschäftigungsstatistik“.

3.2 Nichtständige Bevölkerung

405 Personen gehörten zur nichtständigen Bevölkerung

Am 30. Juni 2009 (2008) wohnten insgesamt 405 (404) Personen vorübergehend in Liechtenstein (ohne Zupendler aus dem Ausland und Touristen), davon waren 394 (396) Kurzaufenthalter, die weniger als 12 Monate in Liechtenstein wohnten, sowie

11 (8) Asylwerber, Schutzbedürftige und vorläufig Aufgenommene. Die genannten Personen gehören nicht der ständigen Bevölkerung an. Von den 394 Kurzaufenthaltern waren 280 erwerbstätig.

B Tabellen der Bevölkerungs- statistik - 30.06.2009

1 Übersicht

Übersicht: Bevölkerung und Erwerbstätigkeit

Pos.	30.06.2009	30.06.2008
1. Ständige Bevölkerung Total	35'789	35'446
2. Liechtensteiner	23'935	23'649
3. Ausländer	11'854	11'797
<i>nach Kategorie:</i>		
4. Niedergelassene	7'338	7'318
5. Jahresaufenthalter	4'455	4'430
6. Kurzaufenthalter (12 Monate und länger in FL)	25	12
7. Vorläufig Aufgenommene (12 Monate und länger in FL)	13	12
8. Zöllner und deren Angehörige	23	25
9. Ständige Bevölkerung Erwerbstätig	17'745	17'745
10. Liechtensteiner	11'260	11'181
11. Ausländer	6'485	6'564
<i>nach Kategorie:</i>		
12. Niedergelassene	3'888	3'888
13. Jahresaufenthalter	2'551	2'640
14. Kurzaufenthalter (12 Monate und länger in FL)	22	11
15. Vorläufig Aufgenommene (12 Monate und länger in FL)	5	3
16. Zöllner und deren Angehörige	19	22
17. Ständige Bevölkerung Nichterwerbstätig	18'044	17'701
18. Liechtensteiner	12'675	12'468
19. Ausländer	5'369	5'233
<i>nach Kategorie:</i>		
20. Niedergelassene	3'450	3'430
21. Jahresaufenthalter	1'904	1'790
22. Kurzaufenthalter (12 Monate und länger in FL)	3	1
23. Vorläufig Aufgenommene (12 Monate und länger in FL)	8	9
24. Zöllner und deren Angehörige	4	3
25. Nichtständige Bevölkerung	405	404
26. Kurzaufenthalter (weniger als 12 Monate in FL)	394	396
27. Asylwerber, Schutzbedürftige und vorläufig Aufgenommene (weniger als 12 Monate in FL)	11	8
28. Nichtständige Bevölkerung mit Erwerbstätigkeit in FL	277	278
29. Kurzaufenthalter (weniger als 12 Monate in FL)	276	278
30. Asylwerber, Schutzbedürftige und vorläufig Aufgenommene (weniger als 12 Monate in FL)	1	-

2 Ständige Bevölkerung

Stichtag: 30.06.2009 (674) Juni 2009 / BST3010

Ständige Wohnbevölkerung nach Bewilligungskategorien und Wohngemeinde

		Wohngemeinde											Total
		Vaduz	Triesen	Balzers	Triesenberg	Schaan	Planken	Eschen	Mauren	Gamprin	Ruggell	Schellenberg	
Liechtenstein		3'021	3'163	3'299	2'028	3'624	315	2'749	2'433	1'091	1'434	778	23'935
	Männer	1'465	1'544	1'603	1'002	1'741	160	1'368	1'154	544	705	393	11'679
	Frauen	1'556	1'619	1'696	1'026	1'883	155	1'381	1'279	547	729	385	12'256
Niedergelassene		1'412	1'046	727	255	1'314	63	939	872	262	321	127	7'338
	Schweiz	467	432	307	130	387	28	255	302	106	149	66	2'629
	Männer	210	208	171	80	191	18	115	160	66	79	31	1'329
	Frauen	257	224	136	50	196	10	140	142	40	70	35	13
	Drittländer	295	163	89	32	234	2	345	220	54	41	10	1'485
	Männer	134	84	49	19	113	2	165	97	23	19	5	710
	Frauen	161	79	40	13	121	-	180	123	31	22	5	775
	EWR-Länder	650	451	331	93	693	33	339	350	102	131	51	3'224
	Männer	304	223	165	43	346	16	172	183	52	61	23	1'588
	Frauen	346	228	166	50	347	17	167	167	50	70	28	1'636
Jahresaufenthalter		732	556	505	254	842	41	484	530	204	191	116	4'455
	Schweiz	115	143	133	43	162	7	85	93	55	53	31	920
	Männer	62	75	80	22	92	4	43	56	38	28	14	514
	Frauen	53	68	53	21	70	3	42	37	17	25	17	406
	Drittländer	145	122	88	67	148	5	144	102	49	30	9	909
	Männer	61	53	42	29	70	2	65	41	23	13	2	401
	Frauen	84	69	46	38	78	3	79	61	26	17	7	508
	EWR-Länder	472	291	284	144	532	29	255	335	100	108	76	2'626
	Männer	264	164	167	76	290	16	134	185	56	61	36	1'449
	Frauen	208	127	117	68	242	13	121	150	44	47	40	1'177
Kurzaufenthalter		3	1	2	5	5	-	2	4	1	1	1	25
	Schweiz	-	-	1	-	-	-	-	-	-	-	-	1
	Frauen	-	-	1	-	-	-	-	-	-	-	-	1
	Drittländer	2	1	1	1	3	-	2	4	1	1	1	17
	Männer	-	1	1	1	3	-	2	2	1	-	1	12
	Frauen	2	-	-	-	-	-	-	2	-	1	-	5
	EWR-Länder	1	-	-	4	2	-	-	-	-	-	-	7
	Männer	1	-	-	3	1	-	-	-	-	-	-	5
	Frauen	-	-	-	1	1	-	-	-	-	-	-	2
Vorläufig Aufgenommene		4	-	1	-	-	-	-	8	-	-	-	13
	Drittländer	4	-	1	-	-	-	-	8	-	-	-	13
	Männer	4	-	1	-	-	-	-	5	-	-	-	10
	Frauen	-	-	-	-	-	-	-	3	-	-	-	3
Zöllner und Angehörige		-	-	-	-	1	-	1	16	-	4	1	23
	Schweiz	-	-	-	-	1	-	1	15	-	4	1	22
	Männer	-	-	-	-	1	-	1	12	-	4	1	19
	Frauen	-	-	-	-	-	-	-	3	-	-	-	3
	EWR-Länder	-	-	-	-	-	-	-	1	-	-	-	1
	Frauen	-	-	-	-	-	-	-	1	-	-	-	1
Total		5'172	4'766	4'534	2'542	5'786	419	4'175	3'863	1'558	1'951	1'023	35'789

Stichtag: 30.06.2009 (674) Juni 2009 / BST3020

Ausländeranteil nach Wohngemeinde

	Wohngemeinde											Total
	Vaduz	Triesen	Balzers	Triesenberg	Schaan	Planken	Eschen	Mauren	Gamprin	Ruggell	Schellenberg	
Liechtensteiner	58.4%	66.4%	72.8%	79.8%	62.6%	75.2%	65.8%	63.0%	70.0%	73.5%	76.1%	66.9%
Ausländer	41.6%	33.6%	27.2%	20.2%	37.4%	24.8%	34.2%	37.0%	30.0%	26.5%	23.9%	33.1%

Stichtag: 30.06.2009 (674) Juni 2009 / BST3025

Ständige Bevölkerung nach Heimat, Geschlecht, Zivilstand und Wohngemeinde

	Wohngemeinde											Total
	Vaduz	Triesen	Balzers	Triesenberg	Schaan	Planken	Eschen	Mauren	Gamprin	Ruggell	Schellenberg	
Liechtensteiner	3'021	3'163	3'299	2'028	3'624	315	2'749	2'433	1'091	1'434	778	23'935
Männer	1'465	1'544	1'603	1'002	1'741	160	1'368	1'154	544	705	393	11'679
ledig	739	809	882	500	855	87	705	621	299	373	216	6'086
verheiratet	597	616	635	427	745	64	559	461	208	293	164	4'769
verwitwet	25	25	20	20	34	3	21	19	5	4	1	177
getrennt	2	2	2	5	8	-	3	2	3	2	1	30
geschieden	102	92	64	50	99	6	80	51	29	33	11	617
Frauen	1'556	1'619	1'696	1'026	1'883	155	1'381	1'279	547	729	385	12'256
ledig	619	708	755	443	818	59	628	577	249	332	181	5'369
verheiratet	579	618	703	426	740	74	528	511	228	309	162	4'878
verwitwet	186	134	142	105	166	11	131	93	34	45	24	1'071
getrennt	3	6	4	4	8	-	4	3	1	2	-	35
geschieden	169	153	92	48	151	11	90	95	35	41	18	903
Ausländer	2'151	1'603	1'235	514	2'162	104	1'426	1'430	467	517	245	11'854
Männer	1'040	808	676	273	1'107	58	697	741	259	265	113	6'037
ledig	394	267	224	88	374	15	249	225	76	89	29	2'030
verheiratet	536	467	393	158	634	38	384	440	160	158	72	3'440
verwitwet	15	11	11	3	18	-	10	11	5	1	-	85
getrennt	3	5	2	1	4	1	1	9	1	-	1	28
geschieden	92	58	46	23	77	4	53	56	17	17	11	454
Frauen	1'111	795	559	241	1'055	46	729	689	208	252	132	5'817
ledig	395	240	189	81	362	13	251	241	65	84	51	1'972
verheiratet	515	448	309	137	550	28	396	380	124	145	73	3'105
verwitwet	80	33	25	8	55	2	29	20	7	4	2	265
getrennt	2	1	1	1	4	-	3	3	-	1	-	16
geschieden	119	73	35	14	84	3	50	45	12	18	6	459
Total	5'172	4'766	4'534	2'542	5'786	419	4'175	3'863	1'558	1'951	1'023	35'789

Stichtag: 30.06.2009 (674) Juni 2009 / BST3030

Ständige Bevölkerung nach Staatsbürgerschaft und Wohngemeinde - Übersicht

		Wohngemeinde											Total
		Vaduz	Triesen	Balzers	Triesenberg	Schaan	Planken	Eschen	Mauren	Gamprin	Ruggell	Schellenberg	
Liechtenstein		3'021	3'163	3'299	2'028	3'624	315	2'749	2'433	1'091	1'434	778	23'935
Liechtenstein		3'021	3'163	3'299	2'028	3'624	315	2'749	2'433	1'091	1'434	778	23'935
	Männer	1'465	1'544	1'603	1'002	1'741	160	1'368	1'154	544	705	393	11'679
	Frauen	1'556	1'619	1'696	1'026	1'883	155	1'381	1'279	547	729	385	12'256
Schweiz		582	575	441	173	550	35	341	410	161	206	98	3'572
Schweiz		582	575	441	173	550	35	341	410	161	206	98	3'572
	Männer	272	283	251	102	284	22	159	228	104	111	46	1'862
	Frauen	310	292	190	71	266	13	182	182	57	95	52	1'710
EWL-Länder		1'123	742	615	241	1'227	62	594	686	202	239	127	5'858
Belgien		10	4	-	4	1	-	-	1	-	-	-	20
	Männer	5	2	-	3	1	-	-	-	-	-	-	11
	Frauen	5	2	-	1	-	-	-	1	-	-	-	9
Dänemark		6	5	-	1	1	1	3	4	-	-	-	21
	Männer	4	2	-	1	1	1	2	2	-	-	-	13
	Frauen	2	3	-	-	-	-	1	2	-	-	-	8
Deutschland		281	162	62	91	224	26	123	136	50	69	45	1'269
	Männer	151	93	29	49	115	14	67	82	26	35	15	676
	Frauen	130	69	33	42	109	12	56	54	24	34	30	593
Estland		-	-	1	-	-	-	-	-	-	-	-	1
	Frauen	-	-	1	-	-	-	-	-	-	-	-	1
Finnland		2	1	-	-	1	-	-	-	1	-	2	7
	Männer	1	-	-	-	1	-	-	-	-	-	1	3
	Frauen	1	1	-	-	-	-	-	-	1	-	1	4
Frankreich		13	9	3	8	6	3	9	7	4	-	1	63
	Männer	8	5	3	3	3	2	4	5	2	-	1	36
	Frauen	5	4	-	5	3	1	5	2	2	-	-	27
Griechenland		7	2	-	1	50	-	4	-	-	1	-	65
	Männer	4	1	-	1	25	-	2	-	-	1	-	34
	Frauen	3	1	-	-	25	-	2	-	-	-	-	31
Grossbritannien		7	6	2	2	6	-	7	4	1	1	1	37
	Männer	5	4	1	-	2	-	4	3	1	1	-	21
	Frauen	2	2	1	2	4	-	3	1	-	-	1	16
Irland		2	-	-	1	5	-	-	1	1	1	-	11
	Männer	1	-	-	1	3	-	-	-	1	1	-	7
	Frauen	1	-	-	-	2	-	-	1	-	-	-	4
Island		1	-	-	-	-	-	-	-	-	-	-	1
	Frauen	1	-	-	-	-	-	-	-	-	-	-	1
Italien		172	159	330	35	192	3	71	138	25	25	8	1'158
	Männer	109	104	198	25	115	2	45	82	17	12	5	714
	Frauen	63	55	132	10	77	1	26	56	8	13	3	444
Litauen		-	2	-	-	-	-	-	-	-	-	-	2
	Frauen	-	2	-	-	-	-	-	-	-	-	-	2
Luxemburg		2	1	-	-	2	-	-	-	-	-	-	5
	Männer	1	1	-	-	1	-	-	-	-	-	-	3
	Frauen	1	-	-	-	1	-	-	-	-	-	-	2
Malta		-	1	-	-	-	-	-	-	-	-	-	1
	Frauen	-	1	-	-	-	-	-	-	-	-	-	1

Stichtag: 30.06.2009 (674) Juni 2009 / BST3030

Ständige Bevölkerung nach Staatsbürgerschaft und Wohngemeinde - Übersicht

	Wohngemeinde											Total
	Vaduz	Triesen	Balzers	Triesenberg	Schaan	Planken	Eschen	Mauren	Gamprin	Ruggell	Schellenberg	
Niederlande	8	13	8	2	16	-	2	3	4	1	2	59
Männer	6	7	3	1	9	-	1	1	2	-	2	32
Frauen	2	6	5	1	7	-	1	2	2	1	-	27
Norwegen	1	1	-	1	1	-	-	-	-	1	-	5
Männer	-	-	-	-	1	-	-	-	-	-	-	1
Frauen	1	1	-	1	-	-	-	-	-	1	-	4
Österreich	377	211	128	77	369	25	293	321	79	115	58	2'053
Männer	162	87	60	31	170	11	140	160	37	57	30	945
Frauen	215	124	68	46	199	14	153	161	42	58	28	1'108
Polen	1	1	2	-	-	-	1	1	1	5	-	12
Männer	-	-	-	-	-	-	-	-	-	2	-	2
Frauen	1	1	2	-	-	-	1	1	1	3	-	10
Portugal	136	145	68	12	148	-	34	37	14	3	2	599
Männer	72	73	32	7	82	-	18	20	11	2	2	319
Frauen	64	72	36	5	66	-	16	17	3	1	-	280
Schweden	11	1	1	-	1	-	1	-	3	1	-	19
Männer	3	1	1	-	1	-	-	-	2	1	-	9
Frauen	8	-	-	-	-	-	1	-	1	-	-	10
Slowakische Republik	1	4	2	2	3	-	2	2	1	-	1	18
Männer	-	1	-	-	1	-	-	-	-	-	-	2
Frauen	1	3	2	2	2	-	2	2	1	-	1	16
Slowenien	10	1	1	-	10	-	13	1	4	5	4	49
Männer	2	-	-	-	-	-	9	-	-	3	3	17
Frauen	8	1	1	-	10	-	4	1	4	2	1	32
Spanien	68	8	5	-	186	4	29	24	13	7	1	345
Männer	34	5	5	-	105	2	13	13	9	4	-	190
Frauen	34	3	-	-	81	2	16	11	4	3	1	155
Tschechische Republik	-	-	1	2	1	-	-	3	-	4	-	11
Männer	-	-	-	-	-	-	-	-	-	3	-	3
Frauen	-	-	1	2	1	-	-	3	-	1	-	8
Ungarn	6	3	-	1	2	-	1	2	-	-	2	17
Männer	1	1	-	-	-	-	1	-	-	-	-	3
Frauen	5	2	-	1	2	-	-	2	-	-	2	14
Andere	1	2	1	1	2	-	1	1	1	-	-	10
Männer	-	-	-	-	1	-	-	-	-	-	-	1
Frauen	1	2	1	1	1	-	1	1	1	-	-	9
Drittländer	446	286	179	100	385	7	491	334	104	72	20	2'424
Bosnien-Herzegowina	71	28	12	6	56	1	75	41	13	3	-	306
Männer	32	16	5	4	27	-	38	17	4	1	-	144
Frauen	39	12	7	2	29	1	37	24	9	2	-	162
Kroatien	29	12	2	8	31	-	22	18	-	2	-	124
Männer	11	6	1	5	12	-	12	6	-	1	-	54
Frauen	18	6	1	3	19	-	10	12	-	1	-	70
Serbien und Montenegro	70	95	44	39	89	-	49	44	8	14	9	461
Männer	31	53	23	21	49	-	27	23	5	9	4	245
Frauen	39	42	21	18	40	-	22	21	3	5	5	216
Türkei	145	66	16	6	77	-	242	140	43	29	3	767
Männer	73	32	8	5	32	-	115	63	20	13	2	363
Frauen	72	34	8	1	45	-	127	77	23	16	1	404

Stichtag: 30.06.2009 (674) Juni 2009 / BST3030

Ständige Bevölkerung nach Staatsbürgerschaft und Wohngemeinde - Übersicht

		Wohngemeinde											Total
		Vaduz	Triesen	Balzers	Triesen- berg	Schaan	Planken	Eschen	Mauren	Gamprin	Ruggell	Schellen- berg	
Andere		131	85	105	41	132	6	103	91	40	24	8	766
	Männer	52	31	56	14	66	4	40	36	18	8	2	327
	Frauen	79	54	49	27	66	2	63	55	22	16	6	439
Total		5'172	4'766	4'534	2'542	5'786	419	4'175	3'863	1'558	1'951	1'023	35'789

Stichtag: 30.06.2009 (674) Juni 2009 / BST3040

Ständige Bevölkerung nach Staatsbürgerschaft, Geschlecht und Wohngemeinde

	Wohngemeinde											Total
	Vaduz	Triesen	Balzers	Triesenberg	Schaan	Planken	Eschen	Mauren	Gamprin	Ruggell	Schellenberg	
Afghanistan	-	-	-	-	-	-	2	-	-	-	-	2
Männer	-	-	-	-	-	-	2	-	-	-	-	2
Ägypten	1	-	-	-	1	-	1	1	1	1	-	6
Männer	1	-	-	-	1	-	1	1	1	1	-	6
Algerien	1	-	-	-	-	-	-	-	-	-	-	1
Männer	1	-	-	-	-	-	-	-	-	-	-	1
Argentinien	4	-	-	-	1	-	-	1	-	-	-	6
Männer	2	-	-	-	-	-	-	-	-	-	-	2
Frauen	2	-	-	-	1	-	-	1	-	-	-	4
Armenien	-	-	-	-	-	-	-	5	3	-	-	8
Männer	-	-	-	-	-	-	-	3	2	-	-	5
Frauen	-	-	-	-	-	-	-	2	1	-	-	3
Äthiopien	-	-	-	1	-	-	-	-	-	-	-	1
Frauen	-	-	-	1	-	-	-	-	-	-	-	1
Australien	1	-	-	-	-	-	1	-	-	-	-	2
Männer	1	-	-	-	-	-	-	-	-	-	-	1
Frauen	-	-	-	-	-	-	1	-	-	-	-	1
Bahamas	1	-	-	-	-	-	-	-	-	-	-	1
Frauen	1	-	-	-	-	-	-	-	-	-	-	1
Bangladesh	-	-	-	-	-	-	-	1	-	-	-	1
Männer	-	-	-	-	-	-	-	1	-	-	-	1
Belarus	2	1	-	-	1	-	-	-	-	-	-	4
Frauen	2	1	-	-	1	-	-	-	-	-	-	4
Belgien	10	4	-	4	1	-	-	1	-	-	-	20
Männer	5	2	-	3	1	-	-	-	-	-	-	11
Frauen	5	2	-	1	-	-	-	1	-	-	-	9
Bolivien	-	1	-	-	-	-	-	-	-	-	-	1
Frauen	-	1	-	-	-	-	-	-	-	-	-	1
Bosnien-Herzegowina	71	28	12	6	56	1	75	41	13	3	-	306
Männer	32	16	5	4	27	-	38	17	4	1	-	144
Frauen	39	12	7	2	29	1	37	24	9	2	-	162
Brasilien	15	8	7	1	11	1	8	9	2	5	2	69
Männer	3	3	2	1	4	-	3	3	1	2	1	23
Frauen	12	5	5	-	7	1	5	6	1	3	1	46
Bulgarien	1	-	-	-	-	-	1	-	-	-	-	2
Frauen	1	-	-	-	-	-	1	-	-	-	-	2
Chile	3	-	-	-	-	-	-	-	-	1	-	4
Männer	1	-	-	-	-	-	-	-	-	-	-	1
Frauen	2	-	-	-	-	-	-	-	-	1	-	3
China (Volksrepublik)	2	3	32	1	15	-	-	1	4	-	-	58
Männer	1	-	16	-	9	-	-	-	3	-	-	29
Frauen	1	3	16	1	6	-	-	1	1	-	-	29
Costa Rica	-	-	-	-	1	-	-	-	-	-	-	1
Männer	-	-	-	-	1	-	-	-	-	-	-	1
Dänemark	6	5	-	1	1	1	3	4	-	-	-	21
Männer	4	2	-	1	1	1	2	2	-	-	-	13
Frauen	2	3	-	-	-	-	1	2	-	-	-	8
Demokr. Republik Kongo	-	1	-	-	-	-	-	-	-	-	-	1
Männer	-	1	-	-	-	-	-	-	-	-	-	1

Stichtag: 30.06.2009 (674) Juni 2009 / BST3040

Ständige Bevölkerung nach Staatsbürgerschaft, Geschlecht und Wohngemeinde

	Wohngemeinde											Total
	Vaduz	Triesen	Balzers	Triesenberg	Schaan	Planken	Eschen	Mauren	Gamprin	Ruggell	Schellenberg	
Deutschland	281	162	62	91	224	26	123	136	50	69	45	1'269
Männer	151	93	29	49	115	14	67	82	26	35	15	676
Frauen	130	69	33	42	109	12	56	54	24	34	30	593
Dominikanische Republik	14	2	7	1	2	-	1	2	3	2	2	36
Männer	6	-	4	-	1	-	1	-	-	-	1	13
Frauen	8	2	3	1	1	-	-	2	3	2	1	23
Ecuador	-	1	-	-	2	-	1	-	-	-	-	4
Männer	-	-	-	-	1	-	-	-	-	-	-	1
Frauen	-	1	-	-	1	-	1	-	-	-	-	3
Elfenbeinküste	-	-	-	-	-	-	1	-	-	-	-	1
Männer	-	-	-	-	-	-	1	-	-	-	-	1
Estland	-	-	1	-	-	-	-	-	-	-	-	1
Frauen	-	-	1	-	-	-	-	-	-	-	-	1
Finnland	2	1	-	-	1	-	-	-	1	-	2	7
Männer	1	-	-	-	1	-	-	-	-	-	1	3
Frauen	1	1	-	-	-	-	-	-	1	-	1	4
Frankreich	13	9	3	8	6	3	9	7	4	-	1	63
Männer	8	5	3	3	3	2	4	5	2	-	1	36
Frauen	5	4	-	5	3	1	5	2	2	-	-	27
Griechenland	7	2	-	1	50	-	4	-	-	1	-	65
Männer	4	1	-	1	25	-	2	-	-	1	-	34
Frauen	3	1	-	-	25	-	2	-	-	-	-	31
Grossbritannien	7	6	2	2	6	-	7	4	1	1	1	37
Männer	5	4	1	-	2	-	4	3	1	1	-	21
Frauen	2	2	1	2	4	-	3	1	-	-	1	16
Guinea	-	-	-	-	-	-	1	-	-	-	-	1
Frauen	-	-	-	-	-	-	1	-	-	-	-	1
Indien	1	1	-	-	1	-	-	2	-	-	-	5
Männer	1	-	-	-	1	-	-	1	-	-	-	3
Frauen	-	1	-	-	-	-	-	1	-	-	-	2
Indonesien	1	-	-	-	-	-	1	1	-	-	-	3
Männer	-	-	-	-	-	-	1	-	-	-	-	1
Frauen	1	-	-	-	-	-	-	1	-	-	-	2
Irak	-	-	-	-	-	-	-	1	-	-	-	1
Männer	-	-	-	-	-	-	-	1	-	-	-	1
Iran	-	-	-	-	2	-	-	-	-	-	-	2
Frauen	-	-	-	-	2	-	-	-	-	-	-	2
Irland	2	-	-	1	5	-	-	1	1	1	-	11
Männer	1	-	-	1	3	-	-	-	1	1	-	7
Frauen	1	-	-	-	2	-	-	1	-	-	-	4
Island	1	-	-	-	-	-	-	-	-	-	-	1
Frauen	1	-	-	-	-	-	-	-	-	-	-	1
Israel	-	1	-	-	-	-	-	-	-	-	-	1
Frauen	-	1	-	-	-	-	-	-	-	-	-	1
Italien	172	159	330	35	192	3	71	138	25	25	8	1'158
Männer	109	104	198	25	115	2	45	82	17	12	5	714
Frauen	63	55	132	10	77	1	26	56	8	13	3	444
Japan	5	-	-	-	-	-	3	1	-	-	-	9
Männer	3	-	-	-	-	-	-	-	-	-	-	3
Frauen	2	-	-	-	-	-	3	1	-	-	-	6

Stichtag: 30.06.2009 (674) Juni 2009 / BST3040

Ständige Bevölkerung nach Staatsbürgerschaft, Geschlecht und Wohngemeinde

	Wohngemeinde											Total
	Vaduz	Triesen	Balzers	Triesenberg	Schaan	Planken	Eschen	Mauren	Gamprin	Ruggell	Schellenberg	
Jordanien	-	-	-	-	-	-	-	-	1	-	-	1
Männer	-	-	-	-	-	-	-	-	1	-	-	1
Kambodscha	-	1	-	-	-	-	-	-	-	-	-	1
Frauen	-	1	-	-	-	-	-	-	-	-	-	1
Kamerun	2	1	-	-	1	-	-	-	-	-	-	4
Männer	2	1	-	-	1	-	-	-	-	-	-	4
Kanada	1	1	-	-	2	1	-	-	-	-	-	5
Männer	1	-	-	-	1	1	-	-	-	-	-	3
Frauen	-	1	-	-	1	-	-	-	-	-	-	2
Kasachstan	2	-	-	-	1	-	-	-	-	-	-	3
Frauen	2	-	-	-	1	-	-	-	-	-	-	3
Kenia	-	1	-	-	-	-	1	1	-	-	-	3
Frauen	-	1	-	-	-	-	1	1	-	-	-	3
Kirgistan	-	-	-	-	-	-	1	-	1	-	-	2
Frauen	-	-	-	-	-	-	1	-	1	-	-	2
Kolumbien	3	2	1	-	-	-	2	3	-	1	-	12
Männer	-	1	-	-	-	-	-	-	-	-	-	1
Frauen	3	1	1	-	-	-	2	3	-	1	-	11
Korea (Republik Korea)	-	1	-	-	-	-	1	-	1	-	-	3
Männer	-	-	-	-	-	-	1	-	-	-	-	1
Frauen	-	1	-	-	-	-	-	-	1	-	-	2
Kroatien	29	12	2	8	31	-	22	18	-	2	-	124
Männer	11	6	1	5	12	-	12	6	-	1	-	54
Frauen	18	6	1	3	19	-	10	12	-	1	-	70
Kuba	1	2	-	-	1	-	-	-	-	-	-	4
Männer	1	1	-	-	-	-	-	-	-	-	-	2
Frauen	-	1	-	-	1	-	-	-	-	-	-	2
Liechtenstein	3'021	3'163	3'299	2'028	3'624	315	2'749	2'433	1'091	1'434	778	23'935
Männer	1'465	1'544	1'603	1'002	1'741	160	1'368	1'154	544	705	393	11'679
Frauen	1'556	1'619	1'696	1'026	1'883	155	1'381	1'279	547	729	385	12'256
Litauen	-	2	-	-	-	-	-	-	-	-	-	2
Frauen	-	2	-	-	-	-	-	-	-	-	-	2
Luxemburg	2	1	-	-	2	-	-	-	-	-	-	5
Männer	1	1	-	-	1	-	-	-	-	-	-	3
Frauen	1	-	-	-	1	-	-	-	-	-	-	2
Malediven	-	-	1	-	-	-	-	-	-	-	-	1
Männer	-	-	1	-	-	-	-	-	-	-	-	1
Malta	-	1	-	-	-	-	-	-	-	-	-	1
Frauen	-	1	-	-	-	-	-	-	-	-	-	1
Marokko	1	-	-	-	2	-	-	1	-	-	-	4
Männer	-	-	-	-	2	-	-	-	-	-	-	2
Frauen	1	-	-	-	-	-	-	1	-	-	-	2
Mauritius	-	-	-	-	-	-	1	-	-	-	-	1
Frauen	-	-	-	-	-	-	1	-	-	-	-	1
Mazedonien	20	14	32	-	13	-	25	26	-	-	-	130
Männer	9	7	18	-	7	-	13	12	-	-	-	66
Frauen	11	7	14	-	6	-	12	14	-	-	-	64
Mexico	3	3	-	-	-	-	3	3	-	-	-	12
Männer	2	-	-	-	-	-	-	-	-	-	-	2
Frauen	1	3	-	-	-	-	3	3	-	-	-	10

Stichtag: 30.06.2009 (674) Juni 2009 / BST3040

Ständige Bevölkerung nach Staatsbürgerschaft, Geschlecht und Wohngemeinde

	Wohngemeinde											Total
	Vaduz	Triesen	Balzers	Triesenberg	Schaan	Planken	Eschen	Mauren	Gamprin	Ruggell	Schellenberg	
Moldau	-	-	-	-	-	-	-	1	-	-	-	1
Frauen	-	-	-	-	-	-	-	1	-	-	-	1
Nepal	-	-	1	-	-	-	-	-	-	-	-	1
Männer	-	-	1	-	-	-	-	-	-	-	-	1
Niederlande	8	13	8	2	16	-	2	3	4	1	2	59
Männer	6	7	3	1	9	-	1	1	2	-	2	32
Frauen	2	6	5	1	7	-	1	2	2	1	-	27
Nigeria	-	1	-	-	-	-	-	-	-	1	-	2
Männer	-	1	-	-	-	-	-	-	-	1	-	2
Norwegen	1	1	-	1	1	-	-	-	-	1	-	5
Männer	-	-	-	-	1	-	-	-	-	-	-	1
Frauen	1	1	-	1	-	-	-	-	-	1	-	4
Österreich	377	211	128	77	369	25	293	321	79	115	58	2'053
Männer	162	87	60	31	170	11	140	160	37	57	30	945
Frauen	215	124	68	46	199	14	153	161	42	58	28	1'108
Pakistan	1	-	-	-	-	-	1	-	-	-	-	2
Männer	1	-	-	-	-	-	1	-	-	-	-	2
Paraguay	-	-	-	1	-	-	-	-	-	-	-	1
Frauen	-	-	-	1	-	-	-	-	-	-	-	1
Peru	3	-	-	1	2	-	-	-	2	-	-	8
Männer	2	-	-	-	1	-	-	-	-	-	-	3
Frauen	1	-	-	1	1	-	-	-	2	-	-	5
Philippinen	4	1	-	1	1	-	3	1	6	-	-	17
Männer	-	-	-	-	-	-	-	-	3	-	-	3
Frauen	4	1	-	1	1	-	3	1	3	-	-	14
Polen	1	1	2	-	-	-	1	1	1	5	-	12
Männer	-	-	-	-	-	-	-	-	-	2	-	2
Frauen	1	1	2	-	-	-	1	1	1	3	-	10
Portugal	136	145	68	12	148	-	34	37	14	3	2	599
Männer	72	73	32	7	82	-	18	20	11	2	2	319
Frauen	64	72	36	5	66	-	16	17	3	1	-	280
Republik Kosovo	8	8	6	18	22	-	28	17	12	4	-	123
Männer	3	3	3	7	12	-	11	6	4	2	-	51
Frauen	5	5	3	11	10	-	17	11	8	2	-	72
Republik Montenegro	-	-	-	-	7	-	-	-	-	-	-	7
Männer	-	-	-	-	3	-	-	-	-	-	-	3
Frauen	-	-	-	-	4	-	-	-	-	-	-	4
Republik Serbien	-	3	7	5	8	-	1	4	-	-	-	28
Männer	-	1	5	2	5	-	1	2	-	-	-	16
Frauen	-	2	2	3	3	-	-	2	-	-	-	12
Rumaenien	-	2	1	1	2	-	-	1	1	-	-	8
Männer	-	-	-	-	1	-	-	-	-	-	-	1
Frauen	-	2	1	1	1	-	-	1	1	-	-	7
Russland	10	4	-	1	3	-	5	1	-	3	-	27
Männer	2	2	-	-	2	-	-	1	-	1	-	8
Frauen	8	2	-	1	1	-	5	-	-	2	-	19
Schweden	11	1	1	-	1	-	1	-	3	1	-	19
Männer	3	1	1	-	1	-	-	-	2	1	-	9
Frauen	8	-	-	-	-	-	1	-	1	-	-	10

Stichtag: 30.06.2009 (674) Juni 2009 / BST3040

Ständige Bevölkerung nach Staatsbürgerschaft, Geschlecht und Wohngemeinde

	Wohngemeinde											Total
	Vaduz	Triesen	Balzers	Triesenberg	Schaan	Planken	Eschen	Mauren	Gamprin	Ruggell	Schellenberg	
Schweiz	582	575	441	173	550	35	341	410	161	206	98	3'572
Männer	272	283	251	102	284	22	159	228	104	111	46	1'862
Frauen	310	292	190	71	266	13	182	182	57	95	52	171
Senegal	-	-	-	-	-	-	1	-	-	-	-	1
Männer	-	-	-	-	-	-	1	-	-	-	-	1
Serbien und Montenegro	70	95	44	39	89	-	49	44	8	14	9	461
Männer	31	53	23	21	49	-	27	23	5	9	4	245
Frauen	39	42	21	18	40	-	22	21	3	5	5	216
Slowakische Republik	1	4	2	2	3	-	2	2	1	-	1	18
Männer	-	1	-	-	1	-	-	-	-	-	-	2
Frauen	1	3	2	2	2	-	2	2	1	-	1	16
Slowenien	10	1	1	-	10	-	13	1	4	5	4	49
Männer	2	-	-	-	-	-	9	-	-	3	3	17
Frauen	8	1	1	-	10	-	4	1	4	2	1	32
Somalia	1	-	-	-	-	-	-	4	-	-	-	5
Männer	1	-	-	-	-	-	-	3	-	-	-	4
Frauen	-	-	-	-	-	-	-	1	-	-	-	1
Spanien	68	8	5	-	186	4	29	24	13	7	1	345
Männer	34	5	5	-	105	2	13	13	9	4	-	190
Frauen	34	3	-	-	81	2	16	11	4	3	1	155
Sri Lanka	1	1	-	1	-	-	-	-	-	-	-	3
Männer	1	-	-	1	-	-	-	-	-	-	-	2
Frauen	-	1	-	-	-	-	-	-	-	-	-	1
Staatenlos	-	2	-	-	1	-	-	-	-	1	-	4
Männer	-	1	-	-	1	-	-	-	-	-	-	2
Frauen	-	1	-	-	-	-	-	-	-	1	-	2
Südafrika	2	2	-	-	-	2	-	-	-	-	2	8
Männer	1	-	-	-	-	2	-	-	-	-	-	3
Frauen	1	2	-	-	-	-	-	-	-	-	2	5
Syrien	1	-	-	-	-	-	-	-	-	-	-	1
Männer	1	-	-	-	-	-	-	-	-	-	-	1
Thailand	4	8	6	5	14	1	3	1	-	1	1	44
Männer	1	2	3	-	4	-	-	-	-	-	-	10
Frauen	3	6	3	5	10	1	3	1	-	1	1	34
Trinidad und Tobago	-	-	-	-	1	-	-	-	-	-	-	1
Männer	-	-	-	-	1	-	-	-	-	-	-	1
Tschechische Republik	-	-	1	2	1	-	-	3	-	4	-	11
Männer	-	-	-	-	-	-	-	-	-	3	-	3
Frauen	-	-	1	2	1	-	-	3	-	1	-	8
Tunesien	1	3	-	1	2	-	1	1	1	-	-	10
Männer	1	2	-	1	2	-	1	1	1	-	-	9
Frauen	-	1	-	-	-	-	-	-	-	-	-	1
Türkei	145	66	16	6	77	-	242	140	43	29	3	767
Männer	73	32	8	5	32	-	115	63	20	13	2	363
Frauen	72	34	8	1	45	-	127	77	23	16	1	404
Ukraine	1	-	3	1	5	-	3	1	1	-	-	15
Männer	-	-	1	-	2	-	1	-	-	-	-	4
Frauen	1	-	2	1	3	-	2	1	1	-	-	11

Stichtag: 30.06.2009 (674) Juni 2009 / BST3040

Ständige Bevölkerung nach Staatsbürgerschaft, Geschlecht und Wohngemeinde

		Wohngemeinde										Total	
		Vaduz	Triesen	Balzers	Triesenberg	Schaan	Planken	Eschen	Mauren	Gamprin	Ruggell		Schellenberg
Ungarn		6	3	-	1	2	-	1	2	-	-	2	17
	Männer	1	1	-	-	-	-	1	-	-	-	-	3
	Frauen	5	2	-	1	2	-	-	2	-	-	2	14
USA		10	6	2	2	6	1	3	-	2	3	1	36
	Männer	3	5	2	2	3	1	1	-	2	1	-	20
	Frauen	7	1	-	-	3	-	2	-	-	2	1	16
Vietnam		-	-	-	-	1	-	-	1	-	1	-	3
	Männer	-	-	-	-	1	-	-	1	-	-	-	2
	Frauen	-	-	-	-	-	-	-	-	-	1	-	1
Zimbabwe		-	1	-	-	2	-	-	-	-	-	-	3
	Frauen	-	1	-	-	2	-	-	-	-	-	-	3
Total		5'172	4'766	4'534	2'542	5'786	419	4'175	3'863	1'558	1'951	1'023	35'789

Stichtag: 30.06.2009 (674) Juni 2009 / BST4010 Altersjahr

Ständige Bevölkerung nach Altersjahr, Geschlecht und Heimat

Jahrgang	Alter	Heimat						Total
		Liechtensteiner			Ausländer			
		Männer	Frauen	Total	Männer	Frauen	Total	
2008 / 2009	0	82	74	156	28	21	49	205
2007 / 2008	1	154	111	265	39	51	90	355
2006 / 2007	2	144	123	267	48	51	99	366
2005 / 2006	3	156	136	292	32	38	70	362
2004 / 2005	4	141	141	282	47	54	101	383
2003 / 2004	5	143	146	289	48	42	90	379
2002 / 2003	6	122	113	235	59	52	111	346
2001 / 2002	7	152	159	311	41	31	72	383
2000 / 2001	8	149	124	273	56	46	102	375
1999 / 2000	9	151	147	298	58	49	107	405
1998 / 1999	10	127	163	290	63	53	116	406
1997 / 1998	11	138	144	282	41	67	108	390
1996 / 1997	12	161	160	321	63	61	124	445
1995 / 1996	13	152	160	312	54	49	103	415
1994 / 1995	14	169	153	322	61	65	126	448
1993 / 1994	15	147	142	289	67	49	116	405
1992 / 1993	16	175	160	335	42	60	102	437
1991 / 1992	17	139	162	301	49	56	105	406
1990 / 1991	18	176	163	339	61	51	112	451
1989 / 1990	19	153	162	315	51	64	115	430
1988 / 1989	20	172	145	317	63	56	119	436
1987 / 1988	21	192	157	349	59	58	117	466
1986 / 1987	22	174	153	327	46	68	114	441
1985 / 1986	23	147	153	300	54	56	110	410
1984 / 1985	24	166	158	324	60	63	123	447
1983 / 1984	25	169	153	322	63	63	126	448
1982 / 1983	26	151	152	303	54	61	115	418
1981 / 1982	27	173	151	324	62	77	139	463
1980 / 1981	28	154	135	289	81	64	145	434
1979 / 1980	29	175	149	324	60	95	155	479
1978 / 1979	30	148	130	278	90	88	178	456
1977 / 1978	31	133	119	252	80	104	184	436
1976 / 1977	32	144	119	263	104	99	203	466
1975 / 1976	33	175	129	304	76	97	173	477
1974 / 1975	34	122	143	265	100	115	215	480
1973 / 1974	35	147	133	280	99	112	211	491
1972 / 1973	36	155	161	316	112	120	232	548
1971 / 1972	37	131	151	282	113	123	236	518
1970 / 1971	38	167	139	306	121	128	249	555
1969 / 1970	39	212	163	375	127	109	236	611
1968 / 1969	40	202	178	380	113	124	237	617
1967 / 1968	41	185	212	397	133	149	282	679
1966 / 1967	42	182	195	377	117	126	243	620
1965 / 1966	43	179	169	348	115	141	256	604
1964 / 1965	44	177	169	346	127	125	252	598
1963 / 1964	45	181	177	358	122	153	275	633
1962 / 1963	46	182	199	381	119	136	255	636
1961 / 1962	47	178	175	353	135	121	256	609
1960 / 1961	48	190	176	366	99	124	223	589
1959 / 1960	49	187	189	376	118	122	240	616
1958 / 1959	50	171	177	348	108	123	231	579
1957 / 1958	51	166	186	352	106	101	207	559

Stichtag: 30.06.2009 (674) Juni 2009 / BST4010 Altersjahr

Ständige Bevölkerung nach Altersjahr, Geschlecht und Heimat

Jahrgang	Alter	Heimat						Total
		Liechtensteiner			Ausländer			
		Männer	Frauen	Total	Männer	Frauen	Total	
1956 / 1957	52	175	182	357	105	99	204	561
1955 / 1956	53	160	175	335	108	100	208	543
1954 / 1955	54	141	170	311	122	86	208	519
1953 / 1954	55	147	154	301	110	97	207	508
1952 / 1953	56	161	148	309	107	83	190	499
1951 / 1952	57	128	192	320	86	75	161	481
1950 / 1951	58	158	153	311	101	73	174	485
1949 / 1950	59	129	158	287	116	60	176	463
1948 / 1949	60	156	160	316	96	56	152	468
1947 / 1948	61	140	159	299	101	81	182	481
1946 / 1947	62	136	159	295	99	52	151	446
1945 / 1946	63	141	157	298	74	62	136	434
1944 / 1945	64	124	132	256	62	34	96	352
1943 / 1944	65	131	162	293	75	52	127	420
1942 / 1943	66	128	133	261	68	44	112	373
1941 / 1942	67	110	140	250	63	43	106	356
1940 / 1941	68	99	130	229	58	37	95	324
1939 / 1940	69	101	130	231	55	36	91	322
1938 / 1939	70	92	99	191	46	31	77	268
1937 / 1938	71	71	107	178	27	29	56	234
1936 / 1937	72	87	98	185	40	16	56	241
1935 / 1936	73	63	88	151	31	22	53	204
1934 / 1935	74	62	81	143	28	19	47	190
1933 / 1934	75	60	104	164	19	15	34	198
1932 / 1933	76	59	97	156	20	18	38	194
1931 / 1932	77	41	79	120	18	10	28	148
1930 / 1931	78	41	64	105	11	12	23	128
1929 / 1930	79	44	52	96	16	17	33	129
1928 / 1929	80	42	61	103	19	20	39	142
1927 / 1928	81	38	65	103	20	10	30	133
1926 / 1927	82	29	71	100	13	17	30	130
1925 / 1926	83	31	72	103	13	16	29	132
1924 / 1925	84	21	51	72	11	12	23	95
1923 / 1924	85	15	66	81	11	16	27	108
1922 / 1923	86	17	49	66	4	8	12	78
1921 / 1922	87	15	48	63	5	17	22	85
1920 / 1921	88	19	39	58	11	8	19	77
1919 / 1920	89	14	34	48	6	7	13	61
1918 / 1919	90	11	19	30	5	3	8	38
1917 / 1918	91	5	22	27	4	3	7	34
1916 / 1917	92	7	11	18	1	1	2	20
1915 / 1916	93	1	12	13	3	3	6	19
1914 / 1915	94	3	12	15	1	-	1	16
1913 / 1914	95	5	5	10	3	3	6	16
1912 / 1913	96	1	5	6	-	-	-	6
1911 / 1912	97	1	5	6	1	2	3	9
1910 / 1911	98	-	3	3	-	-	-	3
1909 / 1910	99	1	3	4	-	1	1	5
1907 / 1908	101	-	2	2	-	-	-	2
Total		11'679	12'256	23'935	6'037	5'817	11'854	35'789

Stichtag: 30.06.2009 (674) Juni 2009 / BST3060

Niedergelassene nach Staatsbürgerschaft, Geschlecht und Wohngemeinde

	Wohngemeinde											Total
	Vaduz	Triesen	Balzers	Triesenberg	Schaan	Planken	Eschen	Mauren	Gamprin	Ruggell	Schellenberg	
Schweiz	467	432	307	130	387	28	255	302	106	149	66	2'629
Männer	210	208	171	80	191	18	115	160	66	79	31	1'329
Frauen	257	224	136	50	196	10	140	142	40	70	35	1'300
Belgien	-	3	-	1	1	-	-	-	-	-	-	5
Männer	-	2	-	-	1	-	-	-	-	-	-	3
Frauen	-	1	-	1	-	-	-	-	-	-	-	2
Dänemark	6	5	-	1	-	1	3	-	-	-	-	16
Männer	4	2	-	1	-	1	2	-	-	-	-	10
Frauen	2	3	-	-	-	-	1	-	-	-	-	6
Deutschland	128	80	42	31	87	8	57	45	14	30	17	539
Männer	63	43	21	15	49	5	35	27	6	13	7	284
Frauen	65	37	21	16	38	3	22	18	8	17	10	255
Estland	-	-	1	-	-	-	-	-	-	-	-	1
Frauen	-	-	1	-	-	-	-	-	-	-	-	1
Finnland	-	-	-	-	-	-	-	-	-	-	2	2
Männer	-	-	-	-	-	-	-	-	-	-	1	1
Frauen	-	-	-	-	-	-	-	-	-	-	1	1
Frankreich	8	2	-	5	6	-	5	6	4	-	-	36
Männer	5	1	-	2	3	-	2	4	2	-	-	19
Frauen	3	1	-	3	3	-	3	2	2	-	-	17
Griechenland	4	1	-	1	48	-	3	-	-	1	-	58
Männer	3	1	-	1	24	-	2	-	-	1	-	32
Frauen	1	-	-	-	24	-	1	-	-	-	-	26
Grossbritannien	4	3	2	1	2	-	2	1	-	-	-	15
Männer	2	2	1	-	-	-	1	1	-	-	-	7
Frauen	2	1	1	1	2	-	1	-	-	-	-	8
Irland	-	-	-	-	5	-	-	1	-	-	-	6
Männer	-	-	-	-	3	-	-	-	-	-	-	3
Frauen	-	-	-	-	2	-	-	1	-	-	-	3
Island	1	-	-	-	-	-	-	-	-	-	-	1
Frauen	1	-	-	-	-	-	-	-	-	-	-	1
Italien	117	78	163	12	141	2	42	76	22	16	1	670
Männer	73	50	92	9	82	1	26	42	14	8	-	397
Frauen	44	28	71	3	59	1	16	34	8	8	1	273
Luxemburg	2	1	-	-	2	-	-	-	-	-	-	5
Männer	1	1	-	-	1	-	-	-	-	-	-	3
Frauen	1	-	-	-	1	-	-	-	-	-	-	2
Niederlande	4	12	1	1	4	-	-	3	-	-	-	25
Männer	4	6	-	-	2	-	-	1	-	-	-	13
Frauen	-	6	1	1	2	-	-	2	-	-	-	12
Norwegen	1	1	-	-	1	-	-	-	-	1	-	4
Männer	-	-	-	-	1	-	-	-	-	-	-	1
Frauen	1	1	-	-	-	-	-	-	-	1	-	3
Österreich	260	165	82	38	249	19	189	183	53	71	28	1'337
Männer	95	68	34	15	113	8	85	92	25	31	14	580
Frauen	165	97	48	23	136	11	104	91	28	40	14	757

Stichtag: 30.06.2009 (674) Juni 2009 / BST3060

Niedergelassene nach Staatsbürgerschaft, Geschlecht und Wohngemeinde

		Wohngemeinde										Total	
		Vaduz	Triesen	Balzers	Triesenberg	Schaan	Planken	Eschen	Mauren	Gamprin	Ruggell		Schellenberg
Polen		1	-	1	-	-	-	-	-	-	4	-	6
	Männer	-	-	-	-	-	-	-	-	-	2	-	2
	Frauen	1	-	1	-	-	-	-	-	-	2	-	4
Portugal		64	94	36	-	72	-	17	26	5	2	1	317
	Männer	34	44	15	-	40	-	8	14	4	1	1	161
	Frauen	30	50	21	-	32	-	9	12	1	1	-	156
Schweden		5	1	-	-	1	-	-	-	1	-	-	8
	Männer	1	1	-	-	1	-	-	-	1	-	-	4
	Frauen	4	-	-	-	-	-	-	-	-	-	-	4
Slowakische Republik		-	-	-	1	-	-	-	-	1	-	-	2
	Frauen	-	-	-	1	-	-	-	-	1	-	-	2
Slowenien		9	1	1	-	10	-	11	1	1	4	-	38
	Männer	1	-	-	-	-	-	8	-	-	3	-	12
	Frauen	8	1	1	-	10	-	3	1	1	1	-	26
Spanien		34	4	2	-	64	3	9	7	1	2	1	127
	Männer	18	2	2	-	26	1	2	2	-	2	-	55
	Frauen	16	2	-	-	38	2	7	5	1	-	1	72
Tschechische Republik		-	-	-	1	-	-	-	1	-	-	-	2
	Frauen	-	-	-	1	-	-	-	1	-	-	-	2
Ungarn		2	-	-	-	-	-	1	-	-	-	1	4
	Männer	-	-	-	-	-	-	1	-	-	-	-	1
	Frauen	2	-	-	-	-	-	-	-	-	-	1	3
Bosnien-Herzegowina		53	22	8	3	37	-	39	18	9	2	-	191
	Männer	21	14	4	2	19	-	20	5	2	-	-	87
	Frauen	32	8	4	1	18	-	19	13	7	2	-	104
Kroatien		24	10	2	3	21	-	18	15	-	2	-	95
	Männer	8	6	1	3	9	-	10	5	-	1	-	43
	Frauen	16	4	1	-	12	-	8	10	-	1	-	52
Serbien und Montenegro		43	40	13	13	52	-	22	26	-	8	5	222
	Männer	18	25	9	7	30	-	12	14	-	6	3	124
	Frauen	25	15	4	6	22	-	10	12	-	2	2	98
Türkei		126	61	13	5	66	-	227	127	36	26	3	690
	Männer	66	27	7	4	26	-	108	59	17	11	2	327
	Frauen	60	34	6	1	40	-	119	68	19	15	1	363
Andere		49	30	53	8	58	2	39	34	9	3	2	287
	Männer	21	12	28	3	29	2	15	14	4	1	-	129
	Frauen	28	18	25	5	29	-	24	20	5	2	2	158
Total		1'412	1'046	727	255	1'314	63	939	872	262	321	127	7'338

Stichtag: 30.06.2009 (674) Juni 2009 / BST3060 2

Jahresaufenthalter nach Staatsbürgerschaft, Geschlecht und Wohngemeinde

	Wohngemeinde											Total
	Vaduz	Triesen	Balzers	Triesenberg	Schaan	Planken	Eschen	Mauren	Gamprin	Ruggell	Schellenberg	
Schweiz	115	143	133	43	162	7	85	93	55	53	31	920
Männer	62	75	80	22	92	4	43	56	38	28	14	514
Frauen	53	68	53	21	70	3	42	37	17	25	17	406
Belgien	10	1	-	3	-	-	-	1	-	-	-	15
Männer	5	-	-	3	-	-	-	-	-	-	-	8
Frauen	5	1	-	-	-	-	-	1	-	-	-	7
Dänemark	-	-	-	-	1	-	-	4	-	-	-	5
Männer	-	-	-	-	1	-	-	2	-	-	-	3
Frauen	-	-	-	-	-	-	-	2	-	-	-	2
Deutschland	152	82	20	56	136	18	66	90	36	39	28	723
Männer	87	50	8	31	66	9	32	55	20	22	8	388
Frauen	65	32	12	25	70	9	34	35	16	17	20	335
Finnland	2	1	-	-	1	-	-	-	1	-	-	5
Männer	1	-	-	-	1	-	-	-	-	-	-	2
Frauen	1	1	-	-	-	-	-	-	1	-	-	3
Frankreich	5	7	3	3	-	3	4	1	-	-	1	27
Männer	3	4	3	1	-	2	2	1	-	-	1	17
Frauen	2	3	-	2	-	1	2	-	-	-	-	10
Griechenland	3	1	-	-	2	-	1	-	-	-	-	7
Männer	1	-	-	-	1	-	-	-	-	-	-	2
Frauen	2	1	-	-	1	-	1	-	-	-	-	5
Grossbritannien	3	3	-	1	4	-	5	3	1	1	1	22
Männer	3	2	-	-	2	-	3	2	1	1	-	14
Frauen	-	1	-	1	2	-	2	1	-	-	1	8
Irland	2	-	-	1	-	-	-	-	1	1	-	5
Männer	1	-	-	1	-	-	-	-	1	1	-	4
Frauen	1	-	-	-	-	-	-	-	-	-	-	1
Italien	55	81	167	23	50	1	29	62	3	9	7	487
Männer	36	54	106	16	32	1	19	40	3	4	5	316
Frauen	19	27	61	7	18	-	10	22	-	5	2	171
Litauen	-	2	-	-	-	-	-	-	-	-	-	2
Frauen	-	2	-	-	-	-	-	-	-	-	-	2
Malta	-	1	-	-	-	-	-	-	-	-	-	1
Frauen	-	1	-	-	-	-	-	-	-	-	-	1
Niederlande	4	1	7	1	12	-	2	-	4	1	2	34
Männer	2	1	3	1	7	-	1	-	2	-	2	19
Frauen	2	-	4	-	5	-	1	-	2	1	-	15
Norwegen	-	-	-	1	-	-	-	-	-	-	-	1
Frauen	-	-	-	1	-	-	-	-	-	-	-	1
Österreich	117	46	46	39	120	6	104	138	26	44	30	716
Männer	67	19	26	16	57	3	55	68	12	26	16	365
Frauen	50	27	20	23	63	3	49	70	14	18	14	351
Polen	-	1	1	-	-	-	1	1	1	1	-	6
Frauen	-	1	1	-	-	-	1	1	1	1	-	6
Portugal	72	51	32	12	76	-	17	11	9	1	1	282
Männer	38	29	17	7	42	-	10	6	7	1	1	158
Frauen	34	22	15	5	34	-	7	5	2	-	-	124
Schweden	6	-	1	-	-	-	1	-	2	1	-	11
Männer	2	-	1	-	-	-	-	-	1	1	-	5
Frauen	4	-	-	-	-	-	1	-	1	-	-	6

Stichtag: 30.06.2009 (674) Juni 2009 / BST3060 2

Jahresaufenthalter nach Staatsbürgerschaft, Geschlecht und Wohngemeinde

	Wohngemeinde											Total
	Vaduz	Triesen	Balzers	Triesenberg	Schaan	Planken	Eschen	Mauren	Gamprin	Ruggell	Schellenberg	
Slowakische Republik	1	4	2	1	3	-	2	2	-	-	1	16
Männer	-	1	-	-	1	-	-	-	-	-	-	2
Frauen	1	3	2	1	2	-	2	2	-	-	1	14
Slowenien	1	-	-	-	-	-	2	-	3	1	4	11
Männer	1	-	-	-	-	-	1	-	-	-	3	5
Frauen	-	-	-	-	-	-	1	-	3	1	1	6
Spanien	34	4	3	-	122	1	20	17	12	5	-	218
Männer	16	3	3	-	79	1	11	11	9	2	-	135
Frauen	18	1	-	-	43	-	9	6	3	3	-	83
Tschechische Republik	-	-	1	1	1	-	-	2	-	4	-	9
Männer	-	-	-	-	-	-	-	-	-	3	-	3
Frauen	-	-	1	1	1	-	-	2	-	1	-	6
Ungarn	4	3	-	1	2	-	-	2	-	-	1	13
Männer	1	1	-	-	-	-	-	-	-	-	-	2
Frauen	3	2	-	1	2	-	-	2	-	-	1	11
Bosnien-Herzegowina	18	6	4	3	19	1	36	21	4	1	-	113
Männer	11	2	1	2	8	-	18	11	2	1	-	56
Frauen	7	4	3	1	11	1	18	10	2	-	-	57
Kroatien	5	2	-	5	10	-	4	3	-	-	-	29
Männer	3	-	-	2	3	-	2	1	-	-	-	11
Frauen	2	2	-	3	7	-	2	2	-	-	-	18
Serbien und Montenegro	27	55	31	26	37	-	27	18	8	6	4	239
Männer	13	28	14	14	19	-	15	9	5	3	1	121
Frauen	14	27	17	12	18	-	12	9	3	3	3	118
Türkei	18	5	3	1	11	-	15	13	7	3	-	76
Männer	6	5	1	1	6	-	7	4	3	2	-	35
Frauen	12	-	2	-	5	-	8	9	4	1	-	41
Andere	78	56	51	33	73	4	63	48	31	20	5	462
Männer	28	18	26	10	35	2	23	16	13	7	1	179
Frauen	50	38	25	23	38	2	40	32	18	13	4	283
Total	732	556	505	254	842	41	484	530	204	191	116	4'455

Stichtag: 30.06.2009 (674) Juni 2009 / BST3060 3

Zöllner und deren Angehörige nach Staatsbürgerschaft, Geschlecht und Wohngemeinde

		Wohngemeinde					Total
		Schaan	Eschen	Mauren	Ruggell	Schellenberg	
Schweiz		1	1	15	4	1	22
	Männer	1	1	12	4	1	19
	Frauen	-	-	3	-	-	3
Deutschland		-	-	1	-	-	1
	Frauen	-	-	1	-	-	1
Total		1	1	16	4	1	23

Erläuterung zur Tabelle:

Die Angehörigen der Zöllner erhalten auf Wunsch ab dem 14. August 2001 eine Jahresaufenthaltsbewilligung.

Stichtag: 30.06.2009 (674) Juni 2009 / BST3060 4

Kurzaufenthalter nach Staatsbürgerschaft, Geschlecht und Wohngemeinde

(Anwesenheitsdauer: 12 Monate und länger)

		Wohngemeinde										Total
		Vaduz	Triesen	Balzers	Triesenberg	Schaan	Eschen	Mauren	Gamprin	Ruggell	Schellenberg	
Schweiz		-	-	1	-	-	-	-	-	-	-	1
	Frauen	-	-	1	-	-	-	-	-	-	-	1
Deutschland		1	-	-	4	1	-	-	-	-	-	6
	Männer	1	-	-	3	-	-	-	-	-	-	4
	Frauen	-	-	-	1	1	-	-	-	-	-	2
Italien		-	-	-	-	1	-	-	-	-	-	1
	Männer	-	-	-	-	1	-	-	-	-	-	1
Andere		2	1	1	1	3	2	4	1	1	1	17
	Männer	-	1	1	1	3	2	2	1	-	1	12
	Frauen	2	-	-	-	-	-	2	-	1	-	5
Total		3	1	2	5	5	2	4	1	1	1	25

Stichtag: 30.06.2009 (674) Juni 2009 / BST3060 5

Vorläufig Aufgenommene nach Staatsbürgerschaft, Geschlecht und Wohngemeinde

(Anwesenheitsdauer: 12 Monate und länger)

		Wohngemeinde			Total
		Vaduz	Balzers	Mauren	
Algerien		1	-	-	1
	Männer	1	-	-	1
Armenien		-	-	2	2
	Männer	-	-	1	1
	Frauen	-	-	1	1
Bosnien-Herzegowina		-	-	2	2
	Männer	-	-	1	1
	Frauen	-	-	1	1
China (Volksrepublik)		1	1	-	2
	Männer	1	1	-	2
Somalia		1	-	4	5
	Männer	1	-	3	4
	Frauen	-	-	1	1
Türkei		1	-	-	1
	Männer	1	-	-	1
Total		4	1	8	13

3 Erwerbstätige ständige Bevölkerung

Stichtag: 30.06.2009 (674) Juni 2009 / BST6005

Ständige Bevölkerung nach Erwerbsbranche und Wohngemeinde - Übersicht

	Wohngemeinde											Total
	Vaduz	Triesen	Balzers	Triesenberg	Schaan	Planken	Eschen	Mauren	Gamprin	Ruggell	Schellenberg	
Erwerbstätig	2'534	2'390	2'217	1'338	2'869	212	1'978	1'926	809	986	486	17'745
Sektor 1	17	17	30	28	22	3	27	25	13	18	8	208
A Land- u. Forstw., Fischerei	17	17	30	28	22	3	27	25	13	18	8	208
Sektor 2	678	749	758	416	937	57	687	696	270	276	148	5'672
B Bergbau, Gew. v. Steinen u. Erden	6	7	5	4	3	-	1	3	2	2	1	34
CA H.v. Nahrung, Getränken, Tabakerzgn.	63	52	34	16	157	6	84	77	25	19	18	551
CB H.v. Textilien, Bekleidung, Schuhen	13	4	-	4	7	1	8	13	3	2	1	56
CC H.v. Holzwaren, Papier, Druckerzgn.	51	38	39	31	51	4	28	33	12	12	5	304
CD-CF H.v. chem. u. pharmazeut. Erzgn.	6	7	3	2	12	-	6	7	2	2	1	48
CG H.v. Gummi-, Kunststoff-, Glas-, Keramikwa.	61	98	47	30	45	1	28	29	8	13	10	370
CH Metallerzeugung u. -bearb., Metallerzgn.	69	78	112	49	68	6	63	56	33	31	10	575
CI H.v. EDV-Geräten, elektron. u. opt. Erzgn.	25	30	47	7	26	1	17	23	8	9	2	195
CJ H.v. elektrischen Ausrüstungen	17	18	13	7	36	1	16	16	4	10	-	138
CK Maschinenbau	73	95	119	71	136	13	107	139	44	45	29	871
CL Fahrzeugbau	29	27	15	11	34	2	88	92	18	24	12	352
CM Sonst. Warenh.; Rep. u. Install. Maschinen	72	50	38	22	79	5	58	53	19	20	9	425
D-E Energie- u. Wasserversorg.; Abfallentsorg.	23	22	24	15	25	2	36	22	14	17	6	206
F Baugewerbe	170	223	262	147	258	15	147	133	78	70	44	1'547
Sektor 3	1'839	1'624	1'429	894	1'910	152	1'264	1'205	526	692	330	11'865
G Handel, Instandhalt. u. Rep. v. Fahrzeugen	239	213	178	93	236	11	181	184	72	87	38	1'532
H Verkehr u. Lagerei	66	65	39	54	64	8	64	53	27	43	15	498
I Gastgewerbe	126	91	62	81	84	4	58	43	21	13	13	596
JA Verlagswesen, audiovis. Medien u. Rundfunk	19	20	10	12	22	-	16	13	2	3	1	118
JB Telekommunikation	11	9	13	5	6	1	8	16	6	4	-	79
JC Informatik- u. Informations-Dienstl.	32	26	31	9	31	6	25	19	10	11	6	206
K Finanz- u. Versicherungsdienstl.	236	236	223	127	211	14	131	140	93	101	30	1'542
L Grundstücks- u. Wohnungswesen	18	11	1	3	9	-	6	2	-	1	1	52
MAA Rechts- u. Steuerberat., Wirtschaftsprüfung	301	205	148	132	221	12	129	115	58	84	29	1'434
MAB Verw. v. Unternehmen, Unternehmensberat.	52	35	23	15	54	9	32	14	11	19	7	271
MAC Architektur- u. Ing.büros; Werkstoffanalysen	54	76	80	36	84	11	46	62	10	19	12	490
MB-MC F&E; sonst. techn. Tätigkeiten	22	29	8	10	31	3	17	18	8	11	3	160
N Sonst. wirtschaftl. Dienstl.	64	66	53	25	114	4	77	82	21	36	9	551
O Öffentliche Verwaltung; Sozialversich.	186	193	189	135	222	20	157	127	59	99	51	1'438
P Erziehung u. Unterricht	102	80	95	37	127	14	82	88	42	49	34	750
QA Gesundheitswesen	123	104	95	43	132	10	88	91	28	40	20	774
QB Heime u. Sozialwesen	52	71	89	25	122	11	71	69	21	30	21	582
R Kunst, Unterhaltung u. Erholung	51	21	13	15	51	4	20	16	12	8	5	216
S Sonst. Dienstl.	68	63	69	30	69	8	43	38	22	16	32	458
T Private Haushalte mit Hauspersonal	16	10	10	7	18	2	12	4	3	12	2	96
U Exterritoriale Org. Zollbehörden	1	-	-	-	2	-	1	11	-	6	1	22
Arbeitslos	63	55	51	14	66	3	44	40	17	16	12	381
Hausfrau / Hausmann	437	407	456	213	476	24	382	369	150	191	94	3'199
Kind, Schüler, Student	1'045	1'117	1'127	557	1'271	112	1'053	945	380	513	270	8'390
Rentner	986	712	621	383	1'011	61	646	513	175	222	142	5'472
Unbekannt	107	85	62	37	93	7	72	70	27	23	19	602
Total	5'172	4'766	4'534	2'542	5'786	419	4'175	3'863	1'558	1'951	1'023	35'789

Stichtag: 30.06.2009 (674) Juni 2009 / BST6070

Im Inland tätige ständige Bevölkerung nach Erwerbsbranche und Kategorie

	Kategorie						Total
	Liechtensteiner	Niedergelassene	Jahres- aufenthalter	Kurzaufenthalter	Vorläufig Aufgenommene	Zöllner und Angehörige	
Sektor 1	166	10	16	12	-	-	204
A Land- u. Forstw., Fischerei	166	10	16	12	-	-	204
Sektor 2	2'796	1'362	1'033	1	2	-	5'194
B Bergbau, Gew. v. Steinen u. Erden	20	10	4	-	-	-	34
CA H.v. Nahrung, Getränken, Tabakerzgn.	138	226	167	-	1	-	532
CB H.v. Textilien, Bekleidung, Schuhen	28	13	4	-	-	-	45
CC H.v. Holzwaren, Papier, Druckerzgn.	199	38	23	-	-	-	260
CD-CF H.v. chem. u. pharmazeut. Erzgn.	16	4	6	-	-	-	26
CG H.v. Gummi-, Kunststoff-, Glas-, Keramikwa.	152	129	52	-	-	-	333
CH Metallherzeugung u. -bearb., Metallherzgn.	294	150	67	-	-	-	511
CI H.v. EDV-Geräten, elektron. u. opt. Erzgn.	84	31	26	-	-	-	141
CJ H.v. elektrischen Ausrüstungen	63	52	20	-	-	-	135
CK Maschinenbau	461	183	114	-	1	-	759
CL Fahrzeugbau	152	117	53	-	-	-	322
CM Sonst. Warenh.; Rep. u. Install. Maschinen	221	129	51	-	-	-	401
D-E Energie- u. Wasserversorg.; Abfallentsorg.	162	22	12	-	-	-	196
F Baugewerbe	806	258	434	1	-	-	1'499
Sektor 3	7'573	2'128	1'227	9	3	17	10'957
G Handel, Instandhalt. u. Rep. v. Fahrzeugen	841	326	132	1	-	-	13
H Verkehr u. Lagerei	300	111	44	-	-	-	455
I Gastgewerbe	202	159	172	4	2	-	539
JA Verlagswesen, audiovis. Medien u. Rundfunk	79	22	9	-	-	-	110
JB Telekommunikation	54	14	7	-	-	-	75
JC Informatik- u. Informations-Dienstl.	119	32	26	-	-	-	177
K Finanz- u. Versicherungsdienstl.	1'114	221	135	-	-	-	147
L Grundstücks- u. Wohnungswesen	35	13	1	-	-	-	49
MAA Rechts- u. Steuerberat., Wirtschaftsprüfung	1'025	270	126	-	-	-	1'421
MAB Verw. v. Unternehmen, Unternehmensberat.	116	64	61	-	-	-	241
MAC Architektur- u. Ing.büros; Werkstoffanalysen	348	77	39	-	-	-	464
MB-MC F&E; sonst. techn. Tätigkeiten	104	30	12	-	-	-	146
N Sonst. wirtschaftl. Dienstl.	277	108	131	2	-	-	518
O Öffentliche Verwaltung; Sozialversich.	123	117	44	-	-	-	1'391
P Erziehung u. Unterricht	497	127	46	2	-	-	672
QA Gesundheitswesen	441	147	69	-	-	-	657
QB Heime u. Sozialwesen	385	104	52	-	1	-	542
R Kunst, Unterhaltung u. Erholung	131	46	21	-	-	-	198
S Sonst. Dienstl.	236	102	79	-	-	-	417
T Private Haushalte mit Hauspersonal	38	38	20	-	-	-	96
U Exterritoriale Org. Zollbehörden	1	-	1	-	-	17	19
Total	10'535	3'500	2'276	22	5	17	16'355

Stichtag: 30.06.2009 (674) Juni 2009 / BST6070 2

Im Ausland tätige ständige Bevölkerung nach Erwerbsbranche und Kategorie

	Kategorie				Total
	Liechtensteiner	Niedergelassene	Jahresaufenthalter	Zöllner und Angehörige	
Sektor 1	1	1	2	-	4
A Land- u. Forstw., Fischerei	1	1	2	-	4
Sektor 2	248	143	87	-	478
CA H.v. Nahrung, Getränken, Tabakerzgn.	7	10	2	-	19
CB H.v. Textilien, Bekleidung, Schuhen	4	4	3	-	11
CC H.v. Holzwaren, Papier, Druckerzgn.	21	15	8	-	44
CD-CF H.v. chem. u. pharmazeut. Erzgn.	14	6	2	-	22
CG H.v. Gummi-, Kunststoff-, Glas-, Keramikwa.	19	9	9	-	37
CH Metallherzeugung u. -bearb., Metallherzgn.	33	18	13	-	64
CI H.v. EDV-Geräten, elektron. u. opt. Erzgn.	25	20	9	-	54
CJ H.v. elektrischen Ausrüstungen	1	1	1	-	3
CK Maschinenbau	68	27	17	-	112
CL Fahrzeugbau	12	12	6	-	30
CM Sonst. Warenh.; Rep. u. Install. Maschinen	11	7	6	-	24
D-E Energie- u. Wasserversorg.; Abfallentsorg.	5	3	2	-	10
F Baugewerbe	28	11	9	-	48
Sektor 3	476	244	186	2	908
G Handel, Instandhalt. u. Rep. v. Fahrzeugen	92	86	54	-	232
H Verkehr u. Lagerei	30	6	7	-	43
I Gastgewerbe	29	18	10	-	57
JA Verlagswesen, audiovis. Medien u. Rundfunk	5	3	-	-	8
JB Telekommunikation	3	1	-	-	4
JC Informatik- u. Informations-Dienstl.	17	6	6	-	29
K Finanz- u. Versicherungsdienstl.	33	21	18	-	72
L Grundstücks- u. Wohnungswesen	1	1	1	-	3
MAA Rechts- u. Steuerberat., Wirtschaftsprüfung	8	3	2	-	13
MAB Verw. v. Unternehmen, Unternehmensberat.	14	10	6	-	30
MAC Architektur- u. Ing.büros; Werkstoffanalysen	12	8	6	-	26
MB-MC F&E; sonst. techn. Tätigkeiten	12	2	-	-	14
N Sonst. wirtschaftl. Dienstl.	14	13	6	-	33
O Öffentliche Verwaltung; Sozialversich.	32	6	8	1	47
P Erziehung u. Unterricht	39	22	17	-	78
QA Gesundheitswesen	63	23	31	-	117
QB Heime u. Sozialwesen	33	6	1	-	40
R Kunst, Unterhaltung u. Erholung	10	3	5	-	18
S Sonst. Dienstl.	27	6	8	-	41
U Exterritoriale Org. Zollbehörden	2	-	-	1	3
Total	725	388	275	2	1'390

4 Nichtständige Bevölkerung

Stichtag: 30.06.2009 (674) Juni 2009 / BST7010

Kurzaufenthalter nach Staatsbürgerschaft, Geschlecht und Wohngemeinde

(Anwesenheitsdauer: bis 12 Monate)

	Wohngemeinde										Total
	Vaduz	Triesen	Balzers	Triesen-berg	Schaan	Eschen	Mauren	Gamprin	Ruggell	Schellen-berg	
Schweiz	9	3	2	3	2	7	-	3	-	-	29
Schweiz	9	3	2	3	2	7	-	3	-	-	29
Männer	7	1	1	1	2	1	-	2	-	-	15
Frauen	2	2	1	2	-	6	-	1	-	-	14
EWL-Länder	75	31	15	36	38	12	7	10	1	-	225
Belgien	3	1	-	-	1	-	-	-	-	-	5
Männer	3	1	-	-	1	-	-	-	-	-	5
Bulgarien	1	-	-	-	1	-	-	-	-	-	2
Männer	1	-	-	-	-	-	-	-	-	-	1
Frauen	-	-	-	-	1	-	-	-	-	-	1
Dänemark	1	-	-	-	-	-	-	-	-	-	1
Frauen	1	-	-	-	-	-	-	-	-	-	1
Deutschland	24	9	2	24	18	7	1	2	-	-	87
Männer	19	6	-	16	13	7	1	2	-	-	64
Frauen	5	3	2	8	5	-	-	-	-	-	23
Estland	-	-	-	1	-	-	-	-	-	-	1
Männer	-	-	-	1	-	-	-	-	-	-	1
Finnland	1	-	-	-	1	-	-	-	-	-	2
Männer	1	-	-	-	1	-	-	-	-	-	2
Frankreich	6	-	-	-	1	-	-	-	-	-	7
Männer	6	-	-	-	-	-	-	-	-	-	6
Frauen	-	-	-	-	1	-	-	-	-	-	1
Grossbritannien	1	-	-	1	-	-	-	-	-	-	2
Männer	1	-	-	1	-	-	-	-	-	-	2
Irland	2	-	-	-	-	-	-	-	-	-	2
Männer	1	-	-	-	-	-	-	-	-	-	1
Frauen	1	-	-	-	-	-	-	-	-	-	1
Italien	3	3	5	-	4	2	1	1	-	-	19
Männer	2	2	5	-	4	2	1	1	-	-	17
Frauen	1	1	-	-	-	-	-	-	-	-	2
Litauen	4	-	-	-	-	-	-	-	-	-	4
Frauen	4	-	-	-	-	-	-	-	-	-	4
Luxemburg	-	-	2	1	-	-	-	-	-	-	3
Männer	-	-	1	1	-	-	-	-	-	-	2
Frauen	-	-	1	-	-	-	-	-	-	-	1
Niederlande	-	-	-	1	-	-	-	-	-	-	1
Männer	-	-	-	1	-	-	-	-	-	-	1
Österreich	11	6	2	4	5	1	3	2	-	-	34
Männer	5	5	-	1	3	1	1	2	-	-	18
Frauen	6	1	2	3	2	-	2	-	-	-	16
Polen	2	-	-	-	-	-	-	-	-	-	2
Frauen	2	-	-	-	-	-	-	-	-	-	2
Portugal	2	7	4	1	5	-	-	5	1	-	25
Männer	2	4	3	1	4	-	-	5	1	-	20
Frauen	-	3	1	-	1	-	-	-	-	-	5
Rumaenien	-	1	-	1	-	1	-	-	-	-	3
Männer	-	-	-	1	-	1	-	-	-	-	2
Frauen	-	1	-	-	-	-	-	-	-	-	1

Stichtag: 30.06.2009 (674) Juni 2009 / BST7010

Kurzaufenthalter nach Staatsbürgerschaft, Geschlecht und Wohngemeinde

(Anwesenheitsdauer: bis 12 Monate)

	Wohngemeinde										Total
	Vaduz	Triesen	Balzers	Triesen-berg	Schaan	Eschen	Mauren	Gamprin	Ruggell	Schellen-berg	
Schweden	1	1	-	-	-	-	-	-	-	-	2
Männer	-	1	-	-	-	-	-	-	-	-	1
Frauen	1	-	-	-	-	-	-	-	-	-	1
Slowakische Republik	1	-	-	1	-	-	-	-	-	-	2
Männer	1	-	-	1	-	-	-	-	-	-	2
Spanien	3	1	-	-	2	-	2	-	-	-	8
Männer	2	1	-	-	2	-	2	-	-	-	7
Frauen	1	-	-	-	-	-	-	-	-	-	1
Tschechische Republik	4	1	-	-	-	1	-	-	-	-	6
Männer	3	1	-	-	-	1	-	-	-	-	5
Frauen	1	-	-	-	-	-	-	-	-	-	1
Ungarn	5	1	-	1	-	-	-	-	-	-	7
Männer	2	1	-	-	-	-	-	-	-	-	3
Frauen	3	-	-	1	-	-	-	-	-	-	4
Drittländer	28	23	30	7	12	11	14	7	5	3	140
Ägypten	5	-	-	-	-	-	-	-	-	-	5
Männer	2	-	-	-	-	-	-	-	-	-	2
Frauen	3	-	-	-	-	-	-	-	-	-	3
Australien	1	-	-	-	-	-	-	-	-	-	1
Männer	1	-	-	-	-	-	-	-	-	-	1
Brasilien	5	7	7	2	7	4	2	4	5	3	46
Männer	3	5	4	1	6	1	1	4	3	3	31
Frauen	2	2	3	1	1	3	1	-	2	-	15
Chile	-	-	-	-	-	-	1	-	-	-	1
Frauen	-	-	-	-	-	-	1	-	-	-	1
China (Volksrepublik)	2	-	1	-	-	-	1	-	-	-	4
Männer	-	-	1	-	-	-	-	-	-	-	1
Frauen	2	-	-	-	-	-	1	-	-	-	3
Dominikanische Republik	1	2	8	1	-	2	2	-	-	-	16
Männer	-	-	-	1	-	-	-	-	-	-	1
Frauen	1	2	8	-	-	2	2	-	-	-	15
Ecuador	1	-	-	-	-	-	-	-	-	-	1
Frauen	1	-	-	-	-	-	-	-	-	-	1
Georgien	-	-	-	-	1	-	-	-	-	-	1
Männer	-	-	-	-	1	-	-	-	-	-	1
Indien	2	6	-	-	-	-	-	-	-	-	8
Männer	2	6	-	-	-	-	-	-	-	-	8
Iran	1	-	-	-	-	-	-	-	-	-	1
Männer	1	-	-	-	-	-	-	-	-	-	1
Japan	1	-	-	-	-	-	-	-	-	-	1
Männer	1	-	-	-	-	-	-	-	-	-	1
Kamerun	-	1	-	-	-	-	-	-	-	-	1
Männer	-	1	-	-	-	-	-	-	-	-	1
Kenia	-	-	-	-	-	1	-	-	-	-	1
Männer	-	-	-	-	-	1	-	-	-	-	1
Kolumbien	-	-	-	-	-	-	1	-	-	-	1
Frauen	-	-	-	-	-	-	1	-	-	-	1
Kroatien	-	1	-	-	-	-	-	-	-	-	1
Männer	-	1	-	-	-	-	-	-	-	-	1

Stichtag: 30.06.2009 (674) Juni 2009 / BST7010

Kurzaufenthalter nach Staatsbürgerschaft, Geschlecht und Wohngemeinde

(Anwesenheitsdauer: bis 12 Monate)

		Wohngemeinde										Total
		Vaduz	Triesen	Balzers	Triesen-berg	Schaan	Eschen	Mauren	Gamprin	Ruggell	Schellen-berg	
Malaisia		-	-	-	-	1	-	-	-	-	-	1
	Frauen	-	-	-	-	1	-	-	-	-	-	1
Marokko		-	-	-	-	-	-	-	1	-	-	1
	Frauen	-	-	-	-	-	-	-	1	-	-	1
Mexico		1	-	-	-	-	-	-	-	-	-	1
	Männer	1	-	-	-	-	-	-	-	-	-	1
Moldau		-	-	1	-	-	1	-	-	-	-	2
	Frauen	-	-	1	-	-	1	-	-	-	-	2
Nepal		1	-	-	-	-	-	-	-	-	-	1
	Männer	1	-	-	-	-	-	-	-	-	-	1
Pakistan		-	1	-	-	-	-	-	-	-	-	1
	Männer	-	1	-	-	-	-	-	-	-	-	1
Philippinen		1	-	-	-	-	-	-	-	-	-	1
	Männer	1	-	-	-	-	-	-	-	-	-	1
Russland		-	-	2	-	-	-	-	-	-	-	2
	Frauen	-	-	2	-	-	-	-	-	-	-	2
Serbien und Montenegro		-	-	-	2	-	-	-	-	-	-	2
	Männer	-	-	-	2	-	-	-	-	-	-	2
St. Lucia		-	-	-	-	-	1	-	-	-	-	1
	Männer	-	-	-	-	-	1	-	-	-	-	1
Südafrika		-	-	-	-	-	-	2	-	-	-	2
	Frauen	-	-	-	-	-	-	2	-	-	-	2
Syrien		2	-	-	-	-	-	-	-	-	-	2
	Männer	2	-	-	-	-	-	-	-	-	-	2
Thailand		-	1	1	-	-	-	1	-	-	-	3
	Männer	-	1	-	-	-	-	-	-	-	-	1
	Frauen	-	-	1	-	-	-	1	-	-	-	2
Tunesien		1	1	-	-	-	-	-	-	-	-	2
	Männer	1	-	-	-	-	-	-	-	-	-	1
	Frauen	-	1	-	-	-	-	-	-	-	-	1
Türkei		1	-	-	-	-	-	-	-	-	-	1
	Männer	1	-	-	-	-	-	-	-	-	-	1
Ukraine		1	2	9	1	2	2	4	2	-	-	23
	Männer	-	-	1	1	2	-	1	1	-	-	6
	Frauen	1	2	8	-	-	2	3	1	-	-	17
USA		1	1	-	1	1	-	-	-	-	-	4
	Männer	1	1	-	1	-	-	-	-	-	-	3
	Frauen	-	-	-	-	1	-	-	-	-	-	1
Venezuela		-	-	1	-	-	-	-	-	-	-	1
	Frauen	-	-	1	-	-	-	-	-	-	-	1
Total		112	57	47	46	52	30	21	20	6	3	394

Stichtag: 30.06.2009 (674) Juni 2009 / BST7030

Kurzaufenthalter nach Erwerbsbranche, Geschlecht und Staatsbürgerschaft
(Anwesenheitsdauer: bis 12 Monate)

		Staatsbürgerschaft																	Total			
		Schweiz	Belgien	Dänemark	Deutschland	Finnland	Frankreich	Grossbritannien	Italien	Niederlande	Österreich	Polen	Portugal	Schweden	Slowakische Republik	Spanien	Tschechische Republik	Ungarn	Kroatien	Serbien und Montenegro	Andere	Total
Sektor 1		9	-	-	2	-	-	-	1	-	1	-	-	-	-	-	-	-	-	-	47	60
	A Land- u. Forstw., Fischerei	9	-	-	2	-	-	-	1	-	1	-	-	-	-	-	-	-	-	-	47	60
	Männer	7	-	-	1	-	-	-	1	-	-	-	-	-	-	-	-	-	-	-	34	43
	Frauen	2	-	-	1	-	-	-	-	-	1	-	-	-	-	-	-	-	-	-	13	17
Sektor 2		-	2	-	12	-	1	-	10	-	3	-	11	-	-	5	2	-	1	2	9	58
	CA H.v. Nahrung, Getränken, Tabakerzgn.	-	-	-	1	-	-	-	-	-	1	-	-	-	-	-	-	-	-	-	1	3
	Männer	-	-	-	1	-	-	-	-	-	1	-	-	-	-	-	-	-	-	-	-	2
	Frauen	-	-	-	-	-	-	-	-	-	-	-	-	-	-	-	-	-	-	-	1	1
	CC H.v. Holzwaren, Papier, Druckerzgn.	-	-	-	-	-	-	-	1	-	-	-	-	-	-	-	-	-	-	-	-	1
	Männer	-	-	-	-	-	-	-	1	-	-	-	-	-	-	-	-	-	-	-	-	1
	CG H.v. Gummi-, Kunststoff-, Glas-, Keramikwa.	-	-	-	-	-	-	-	-	-	-	-	-	-	-	-	-	-	-	-	1	1
	Männer	-	-	-	-	-	-	-	-	-	-	-	-	-	-	-	-	-	-	-	1	1
	CH Metallerzeugung u. -bearb., Metallerzgn.	-	1	-	-	-	-	-	-	-	-	-	-	-	-	-	-	-	-	-	1	2
	Männer	-	1	-	-	-	-	-	-	-	-	-	-	-	-	-	-	-	-	-	1	2
	CK Maschinenbau	-	-	-	4	-	-	-	-	-	1	-	-	-	-	2	-	-	-	2	6	15
	Männer	-	-	-	4	-	-	-	-	-	1	-	-	-	-	2	-	-	-	2	3	12
	Frauen	-	-	-	-	-	-	-	-	-	-	-	-	-	-	-	-	-	-	-	3	3
	CM Sonst. Warenh.; Rep. u. Install. Maschinen	-	1	-	3	-	1	-	-	-	1	-	-	-	-	-	-	-	1	-	-	7
	Männer	-	1	-	-	-	-	-	-	-	-	-	-	-	-	-	-	-	1	-	-	2
	Frauen	-	-	-	3	-	1	-	-	-	1	-	-	-	-	-	-	-	-	-	-	5
	F Baugewerbe	-	-	-	4	-	-	-	9	-	-	-	11	-	-	5	-	-	-	-	-	29
	Männer	-	-	-	4	-	-	-	9	-	-	-	11	-	-	5	-	-	-	-	-	29
Sektor 3		9	2	1	42	1	-	2	5	1	25	2	8	2	2	-	-	2	-	-	58	162
	G Handel, Instandhalt. u. Rep. v. Fahrzeugen	2	-	-	1	-	-	-	-	-	1	-	1	-	-	-	-	-	-	-	4	9
	Männer	2	-	-	1	-	-	-	-	-	1	-	1	-	-	-	-	-	-	-	4	9
	I Gastgewerbe	3	-	1	27	-	-	1	3	1	15	-	6	1	1	-	-	1	-	-	41	101
	Männer	1	-	18	-	-	1	2	1	10	-	4	-	1	-	-	-	-	-	-	6	44
	Frauen	2	-	1	9	-	-	1	-	5	-	2	1	-	-	-	-	1	-	-	35	57
	JA Verlagswesen, audiovis. Medien u. Rundfunk	-	-	-	-	-	-	-	-	-	1	-	-	-	-	-	-	-	-	-	-	1
	Männer	-	-	-	-	-	-	-	-	-	1	-	-	-	-	-	-	-	-	-	-	1
	JC Informatik- u. Informations-Dienstl.	-	-	-	1	-	-	-	-	-	-	-	-	-	-	-	-	-	-	-	-	1
	Männer	-	-	-	1	-	-	-	-	-	-	-	-	-	-	-	-	-	-	-	-	1
	K Finanz- u. Versicherungsdienstl.	-	1	-	3	-	-	1	-	-	-	1	-	-	-	-	-	-	-	-	-	6
	Männer	-	1	-	3	-	-	1	-	-	-	-	-	-	-	-	-	-	-	-	-	5
	Frauen	-	-	-	-	-	-	-	-	-	1	-	-	-	-	-	-	-	-	-	-	1
	MAA Rechts- u. Steuerberat., Wirtschaftsprüfung	-	-	-	-	-	-	-	-	-	1	-	-	-	-	-	-	-	-	-	1	2
	Frauen	-	-	-	-	-	-	-	-	-	1	-	-	-	-	-	-	-	-	-	1	2
	MAB Verw. v. Unternehmen, Unternehmensberat.	-	-	-	1	-	-	-	-	-	-	-	-	-	-	-	-	-	-	-	-	2
	Frauen	-	-	-	1	-	-	-	-	-	-	-	-	-	-	-	-	-	-	-	1	2
	MAC Architektur- u. Ing.büros; Werkstoffanalysen	-	-	-	1	-	-	-	-	-	-	1	-	-	-	-	-	-	-	-	1	3
	Männer	-	-	-	1	-	-	-	-	-	-	1	-	-	-	-	-	-	-	-	-	2
	Frauen	-	-	-	-	-	-	-	-	-	-	-	-	-	-	-	-	-	-	-	1	1
	N Sonst. wirtschaftl. Dienstl.	-	-	-	-	-	-	-	1	-	1	-	-	-	-	-	-	-	-	-	-	2
	Männer	-	-	-	-	-	-	-	1	-	1	-	-	-	-	-	-	-	-	-	-	2

Stichtag: 30.06.2009 (674) Juni 2009 / BST7030

Kurzaufenthalter nach Erwerbsbranche, Geschlecht und Staatsbürgerschaft
(Anwesenheitsdauer: bis 12 Monate)

		Staatsbürgerschaft																	Total			
		Schweiz	Belgien	Dänemark	Deutschland	Finnland	Frankreich	Grossbritannien	Italien	Niederlande	Österreich	Polen	Portugal	Schweden	Slowakische Republik	Spanien	Tschechische Republik	Ungarn		Kroatien	Serbien und Montenegro	Andere
O Öffentliche Verwaltung; Sozialversich.		-	-	-	-	-	-	-	-	-	-	-	-	1	-	-	-	-	-	-	-	1
	Männer	-	-	-	-	-	-	-	-	-	-	-	-	1	-	-	-	-	-	-	-	1
P Erziehung u. Unterricht		-	1	-	6	1	-	-	-	2	-	-	-	-	-	-	1	-	-	-	3	14
	Männer	-	1	-	6	1	-	-	-	1	-	-	-	-	-	-	1	-	-	-	1	11
	Frauen	-	-	-	-	-	-	-	-	1	-	-	-	-	-	-	-	-	-	-	2	3
QA Gesundheitswesen		-	-	-	-	-	-	-	-	1	-	-	-	-	-	-	-	-	-	-	-	1
	Frauen	-	-	-	-	-	-	-	-	1	-	-	-	-	-	-	-	-	-	-	-	1
QB Heime u. Sozialwesen		1	-	-	-	-	-	-	-	1	-	-	-	-	-	-	-	-	-	-	-	2
	Frauen	1	-	-	-	-	-	-	-	1	-	-	-	-	-	-	-	-	-	-	-	2
R Kunst, Unterhaltung u. Erholung		2	-	-	2	-	-	-	1	-	-	-	1	-	-	-	-	-	-	-	-	9
	Männer	2	-	-	2	-	-	-	1	-	-	-	1	-	-	-	-	-	-	-	-	9
T Private Haushalte mit Hauspersonal		1	-	-	-	-	-	-	-	2	1	-	-	-	-	-	-	-	-	-	-	8
	Frauen	1	-	-	-	-	-	-	-	2	1	-	-	-	-	-	-	-	-	-	-	8
Total		18	4	1	56	1	1	2	16	1	29	2	19	2	2	5	2	2	1	2	114	280

Stichtag: 30.06.2009 (674) Juni 2009 / BST7010 3

Asylwerber, Schutzbedürftige, vorläufig Aufgenommene nach Staatsbürgerschaft und Wohngemeinde

(Anwesenheitsdauer: bis 12 Monate)

		Wohngemeinde	
		Vaduz	Total
Bosnien-Herzegowina		2	2
	männlich	2	2
China (Volksrepublik)		1	1
	weiblich	1	1
Nigeria		1	1
	männlich	1	1
Republik Kosovo		3	3
	männlich	3	3
Rumaenien		1	1
	männlich	1	1
Staatenlos		1	1
	männlich	1	1
Tschechische Republik		2	2
	männlich	1	1
	weiblich	1	1
Total		11	11

Stichtag: 30.06.2009 (674) Juni 2009 / BST7030 3

Asylwerber, Schutzbedürftige, vorläufig Aufgenommene nach Erwerbsbranche, Geschlecht und Staatsbürgerschaft

(Anwesenheitsdauer: bis 12 Monate)

		Staatsbürgerschaft	
		China	Total
Sektor 3		1	1
	I Gastgewerbe	1	1
	weiblich	1	1
Total		1	1

5 Zeitreihen

Ständige Bevölkerung nach Gemeinden seit 2000

Jahr	Wohngemeinde											Total
	Vaduz	Triesen	Balzers	Triesenberg	Schaan	Planken	Eschen	Mauren	Gamprin	Ruggell	Schellenberg	
Im Ganzen												
30.06.2000	4'974	4'349	4'230	2'531	5'365	367	3'718	3'264	1'176	1'707	992	32'673
30.06.2001	4'911	4'447	4'263	2'547	5'496	364	3'822	3'359	1'175	1'735	985	33'104
30.06.2002	4'962	4'550	4'302	2'615	5'562	362	3'883	3'461	1'211	1'781	989	33'678
30.06.2003	5'000	4'587	4'337	2'615	5'581	371	3'924	3'580	1'260	1'813	954	34'022
30.06.2004	5'014	4'634	4'402	2'580	5'696	364	4'019	3'614	1'359	1'839	956	34'477
30.06.2005	5'019	4'598	4'420	2'564	5'775	374	4'012	3'697	1'414	1'909	952	34'734
30.06.2006	5'050	4'652	4'437	2'554	5'771	375	4'118	3'678	1'462	1'913	1'000	35'010
30.06.2007	5'091	4'701	4'475	2'550	5'764	399	4'112	3'794	1'491	1'917	1'028	35'322
30.06.2008	5'091	4'739	4'512	2'557	5'718	413	4'093	3'815	1'531	1'928	1'049	35'446
30.06.2009	5'172	4'766	4'534	2'542	5'786	419	4'175	3'863	1'558	1'951	1'023	35'789
Index												
30.06.2000	100.0	100.0	100.0	100.0	100.0	100.0	100.0	100.0	100.0	100.0	100.0	100.0
30.06.2001	98.7	102.3	100.8	100.6	102.4	99.2	102.8	102.9	99.9	101.6	99.3	101.3
30.06.2002	99.8	104.6	101.7	103.3	103.7	98.6	104.4	106.0	103.0	104.3	99.7	103.1
30.06.2003	100.5	105.5	102.5	103.3	104.0	101.1	105.5	109.7	107.1	106.2	96.2	104.1
30.06.2004	100.8	106.6	104.1	101.9	106.2	99.2	108.1	110.7	115.6	107.7	96.4	105.5
30.06.2005	100.9	105.7	104.5	101.3	107.6	101.9	107.9	113.3	120.2	111.8	96.0	106.3
30.06.2006	101.5	107.0	104.9	100.9	107.6	102.2	110.8	112.7	124.3	112.1	100.8	107.2
30.06.2007	102.4	108.1	105.8	100.8	107.4	108.7	110.6	116.2	126.8	112.3	103.6	108.1
30.06.2008	102.4	109.0	106.7	101.0	106.6	112.5	110.1	116.9	130.2	112.9	105.7	108.5
30.06.2009	104.0	109.6	107.2	100.4	107.8	114.2	112.3	118.4	132.5	114.3	103.1	109.5

Erwerbstätige ständige Bevölkerung nach Wirtschaftssektoren seit 2000

Jahr	Ständige Bevölkerung	Erwerbstätige			
		Total	Sektor 1 Landwirtschaft	Sektor 2 Industrie	Sektor 3 Dienstleistungen
Im Ganzen					
30.06.2000	32'673	16'368	277	6'004	10'087
30.06.2001	33'104	16'697	280	6'160	10'257
30.06.2002	33'678	16'861	302	6'082	10'477
30.06.2003	34'022	16'502	307	5'902	10'293
30.06.2004	34'477	16'806	306	5'904	10'596
30.06.2005	34'734	16'737	296	5'753	10'688
30.06.2006	35'010	16'965	311	5'793	10'861
30.06.2007	35'322	17'369	301	5'872	11'196
30.06.2008	35'446	17'745	202	5'902	11'641
30.06.2009	35'789	17'745	208	5'672	11'865
		Erwerbstätigenquote	Anteile der Sektoren		
30.06.2000		50.1	1.7%	36.7%	61.6%
30.06.2001		50.4	1.7%	36.9%	61.4%
30.06.2002		50.1	1.8%	36.1%	62.1%
30.06.2003		48.5	1.9%	35.8%	62.4%
30.06.2004		48.7	1.8%	35.1%	63.0%
30.06.2005		48.2	1.8%	34.4%	63.9%
30.06.2006		48.5	1.8%	34.1%	64.0%
30.06.2007		49.2	1.7%	33.8%	64.5%
30.06.2008		50.1	1.1%	33.3%	65.6%
30.06.2009		49.6	1.2%	32.0%	66.9%

Erläuterung zur Tabelle:

Ab dem Jahr 2008 sind die Erwerbstätigen den Sektoren gemäss NOGA 2008 zugeordnet.

Ständige Bevölkerung nach Geschlecht seit 2000

	Liechtensteiner			Ausländer			Ausländeranteil
	männlich	weiblich	Total	männlich	weiblich	Total	
30.06.2000	10'206	11'201	21'407	5'706	5'560	11'266	34.5%
30.06.2001	10'461	11'360	21'821	5'734	5'549	11'283	34.1%
30.06.2002	10'647	11'528	22'175	5'867	5'636	11'503	34.2%
30.06.2003	10'779	11'598	22'377	5'946	5'699	11'645	34.2%
30.06.2004	10'930	11'735	22'665	6'044	5'768	11'812	34.3%
30.06.2005	11'053	11'797	22'850	6'047	5'837	11'884	34.2%
30.06.2006	11'188	11'918	23'106	6'068	5'836	11'904	34.0%
30.06.2007	11'349	12'046	23'395	6'077	5'850	11'927	33.8%
30.06.2008	11'509	12'140	23'649	5'999	5'798	11'797	33.3%
30.06.2009	11'679	12'256	23'935	6'037	5'817	11'854	33.1%

C Methodik und Qualität

Zweck dieses Kapitels ist es, den Statistiknutzerinnen und -nutzern Hintergrundinformationen über die Methodik dieser Statistik und die Qualität der statistischen Informationen zu bieten. Dies ermöglicht es, die Aussagekraft der Ergebnisse besser einzuschätzen.

Der Abschnitt über die Methodik orientiert zunächst über Zweck und Gegenstand der Statistik und beschreibt dann die Datenquellen sowie die Datenaufarbeitung. Es folgen Angaben zur Publikation der Ergebnisse sowie wichtige Hinweise.

Der Abschnitt über die Qualität basiert auf den Vorgaben von Eurostat über die Qualitätsberichterstattung und beschreibt Relevanz, Genauigkeit, Aktualität, Pünktlichkeit, Kohärenz und Vergleichbarkeit der statistischen Informationen.

1 Methodik

1.1 Hauptinhalt der Statistik

Die Bevölkerungsstatistik enthält Angaben zum Stand und zur Struktur der ständigen und nichtständigen Bevölkerung Liechtensteins. Sie beruht auf Verwaltungsdaten der Gemeinden, des Ausländer- und Passamtes sowie des Zivilstandsamtes. Weitere Statistiken in Zusammenhang mit der Bevölkerungsstatistik sind: Zivilstandsstatistik, Beschäftigungsstatistik, Arbeitslosenstatistik, Einbürgerungsstatistik und Vornamenstatistik.

1.2 Verwendungszweck der Statistik

Die Bevölkerungsstatistik wird in erster Linie verwendet, um sich über die Entwicklung der Bevölkerungszahl, den Ausländeranteil sowie die Altersstruktur der Bevölkerung zu informieren.

Genutzt wird die Bevölkerungsstatistik im Inland insbesondere von der Regierung, verschiedenen Amtsstellen, den Gemeinden, den Wirtschaftsver-

bänden und der wissenschaftlichen Forschung. Im Ausland zählen die nationalen statistischen Ämter, Eurostat, der Europarat, die Vereinten Nationen (UNO) sowie Botschaften und Konsulate zu den Nutzern. Die liechtensteinischen Landeszeitungen informieren die Öffentlichkeit jeweils über die Hauptinhalte der neu publizierten Bevölkerungsstatistik.

1.3 Gegenstand der Statistik

Erfasst werden in der Bevölkerungsstatistik alle Personen, die am Stichtag 30. Juni über einen amtlichen Wohnsitz in Liechtenstein verfügten. Somit wird die gemäss den gesetzlichen Bestimmungen angemeldete Bevölkerung, d.h. die administrative Realität abgebildet. Personen, deren Niederlassungs- oder Jahresaufenthaltsbewilligung abgelaufen ist, aber nicht ausgereist sind, sind in der Statistik enthalten.

Die Bevölkerungsstatistik stützt sich auf die Definitionen von Eurostat, insbesondere auf die Bevölkerungsdefinitionen gemäss dem Europäischen System Volkswirtschaftlicher Gesamtrechnungen (ESVG 95), Kapitel 11. Gemäss ESVG 95 umfasst die Bevölkerung eines Landes alle Personen, Staatsangehörige und Ausländer, die im Wirtschaftsgebiet eines Landes ansässig sind. Als im Land ansässig gelten alle Personen, die sich im Wirtschaftsgebiet dieses Landes für einen Zeitraum von einem Jahr und länger aufhalten oder aufhalten wollen. Erstmals wurde die Bevölkerungsstatistik mit Angaben zur ständigen und nichtständigen Bevölkerung per Stichtag 30. Juni 2000 veröffentlicht und es gelangte die obige Definition zur Anwendung.

Ständige Bevölkerung

Beinhaltet alle in Liechtenstein wohnhaften Liech-

tensteiner und Ausländer, die zum Stichtag mindestens 12 Monate in Liechtenstein wohnten oder beabsichtigten, sich 12 Monate und länger in Liechtenstein aufzuhalten. Dies sind:

- In Liechtenstein wohnhafte Liechtensteiner
- Niedergelassene
- Jahresaufenthalter
- Zöllner und Angehörige
- Kurzaufenthalter, die 12 Monate und länger in Liechtenstein wohnten
- Vorläufig Aufgenommene, die 12 Monate und länger in Liechtenstein wohnten

Nichtständige Bevölkerung

Beinhaltet Personen, die sich voraussichtlich nur vorübergehend in Liechtenstein aufhalten. Dies sind:

- Kurzaufenthalter, die zum Stichtag weniger als 12 Monate in Liechtenstein wohnten
- Asylwerber
- Schutzbedürftige
- Saisoniers (diese Personen erhalten seit 2005 Kurzaufenthaltsbewilligungen)

Erwerbstätige

Sind Personen, die einer bezahlten Arbeit nachgehen oder unentgeltlich in einem Betrieb (z.B. Familienbetrieb) tätig sind. In der Bevölkerungsstatistik werden alle Erwerbstätigen erfasst, die einen Beschäftigungsgrad von 1% und mehr aufweisen.

1.4 Datenquellen

Die Bevölkerungsstatistik beruht auf Verwaltungsdaten der Gemeinden, des Ausländer- und Passamtes sowie des Zivilstandsamtes.

Als Grundlage für die Ermittlung des Bevölkerungsstandes dient die Datenbank ZPV der Landesverwaltung. Das Ausländer- und Passamt erfasst in dieser Datenbank die Ausländerinnen und Ausländer, das Zivilstandsamt erfasst die Zi-

vilstandsereignisse der Liechtensteinerinnen und Liechtensteiner wie Geburten, Todesfälle, Heiraten und Scheidungen. Das Amt für Statistik erfasst die Wohnadressen der Liechtensteinerinnen und Liechtensteiner.

Die Gemeindeverwaltungen melden dem Amt für Statistik und dem Ausländer- und Passamt laufend die Zuzüge, Wegzüge und Umzüge. Das Ausländer- und Passamt erfasst die Personen mit ausländischer und das Amt für Statistik die Personen mit liechtensteinischer Staatsbürgerschaft in der Datenbank ZPV.

1.5 Datenaufarbeitung

Per Monatsende werden die Daten betreffend Bevölkerung und Beschäftigung in der Datenbank ZPV mittels 42 automatisierter Abfragen auf Fehler geprüft und Fehlerlisten erstellt. Das Amt für Statistik erhält 19 Fehlerlisten, das Ausländer- und Passamt 18 und das Zivilstandsamt 5 Fehlerlisten zur Korrektur. Die Erstellung der Fehlerlisten wird so lange wiederholt, bis alle Fehler bereinigt sind. Danach werden die Daten in einem Datawarehouse für statistische Auswertungen zur Bevölkerungsstatistik, Beschäftigungsstatistik, Zivilstandsstatistik und Volkswirtschaftlichen Gesamtrechnung bereitgestellt.

Die Gemeinden übermitteln dem Ausländer- und Passamt und dem Amt für Statistik laufend die Zuzüge, Wegzüge und Umzüge ihrer Einwohner. Die genannten Amtsstellen erfassen diese in der ZPV. Zudem übermitteln die Gemeinden Ende Januar dem Amt für Statistik die am 31. Dezember in ihrer Gemeinde gemeldeten Einwohner. Das Amt für Statistik vergleicht den Bevölkerungsstand der Gemeinden mit den Einträgen in der ZPV und bereinigt allfällige Differenzen in Zusammenarbeit mit den Gemeinden sowie dem Ausländer- und Passamt.

Die Bevölkerungsstatistik beruht auf einer vollständigen Erfassung der in Liechtenstein gemeldeten

Personen. Hochrechnungen oder Imputationen für fehlende Angaben werden nicht durchgeführt. Es werden auch keine statistischen Korrekturen zum Ausgleich allfälliger Differenzen vorgenommen.

1.6 Publikation der Ergebnisse

Es werden jährlich die Publikationen Bevölkerungsstatistik per 31. Dezember, Bevölkerungsstatistik – Vertiefte Ergebnisse per 31. Dezember sowie Bevölkerungsstatistik per 30. Juni veröffentlicht.

Die Bevölkerungsstatistiken werden in Papierform und elektronisch als pdf-Dokument veröffentlicht. Die Tabellen der Bevölkerungsstatistiken stehen auf der Homepage des Amtes für Statistik auch als Excel-Datei zur Verfügung. Für die Bevölkerungsstatistik per 31. Dezember werden zudem in einem frühen Zeitpunkt vorläufige Ergebnisse publiziert. Der Zeitpunkt der Veröffentlichung nach dem Stichtag stellt sich für die einzelnen Publikationen wie folgt dar:

Bevölkerungsstatistik per 31. Dezember – Vorläufige Ergebnisse: 4 Monate später

Bevölkerungsstatistik per 31. Dezember: 10 Monate später

Bevölkerungsstatistik per 31. Dezember – Vertiefte Ergebnisse: 11 Monate später

Bevölkerungsstatistik per 30. Juni: 6 Monate später.

1.7 Wichtige Hinweise

In der Beschäftigungsstatistik werden die Erwerbstätigen mit einem Beschäftigungsgrad von 15% oder höher ausgewiesen, was einer Wochenarbeitszeit von mehr als 6 Stunden entspricht. In der Bevölkerungsstatistik hingegen sind auch die Erwerbstätigen enthalten, die einen Beschäftigungsgrad von 1% oder mehr aufweisen.

2 Qualität

2.1 Relevanz

Die Bevölkerungsstatistik kann die meisten Nutzerwünsche betreffend Stand und Struktur der Bevölkerung erfüllen. Die Informationen über die Bevölkerung werden nach den folgenden Merkmalen strukturiert:

- Ständige und nichtständige Bevölkerung
- Geschlecht und Zivilstand
- Staatsbürgerschaft, Heimat- und Wohngemeinde
- Ausländerrechtliche Bewilligungstypen mit Anwesenheitsdauer der Personen
- Abgeschlossene Altersjahre und Altersgruppen
- Nichterwerbstätige sowie im Inland oder Ausland Erwerbstätige nach Erwerbsbranche
- Erwerbstätige aufgeteilt in Selbstständige und Unselbstständige

Nicht enthalten sind jedoch Angaben zur Konfession, Zahl und Struktur der Haushalte, Anzahl und Reihenfolge der Kinder einer Mutter, Lebenserwartung sowie Zu- und Abwanderung.

2.2 Genauigkeit

2.2.1 Qualität der verwendeten Datenquellen

Die Qualität der Datenquellen für die Bevölkerungsstatistik ist insgesamt als hoch einzuschätzen. Nimmt eine ausländische Person erstmals in Liechtenstein Wohnsitz, so muss vorgängig beim Ausländer- und Passamt eine Bewilligung eingeholt werden. Wechselt eine ausländische Person innerhalb Liechtensteins die Wohnsitzgemeinde, ist eine Meldung bei der Einwohnerkontrolle erforderlich, welche dies dem Ausländer- und Passamt meldet, worauf die Erfassung in der ZPV erfolgt. Das Zivilstandsamt erfasst die Zivilstandsereignisse der Liechtensteinerinnen und Liechtensteiner wie Ge-

burten, Todesfälle, Heiraten und Scheidungen aufgrund von amtlichen Meldungen, welche auch aus dem Ausland eingehen.

Jeweils Ende Januar übermitteln die Gemeinden die am 31. Dezember in ihrer Gemeinde wohnhaften Personen dem Amt für Statistik, welches den Datenbestand mit den Einträgen in der ZPV vergleicht und allfällige Differenzen den Gemeinden und dem Ausländer- und Passamt zur Überprüfung respektive zur Korrektur übermittelt. Nach Abschluss der Arbeiten stimmt die Personenzahl der Gemeinderegister mit den Einträgen in der ZPV bis auf wenige Einzelfälle überein. Dabei handelt es sich in der Regel um Personen mit ausländischer Staatsbürgerschaft, welche Unklarheiten betreffend der ausländerrechtlichen Bewilligung aufweisen (so genannte „Hängige Fälle“ des Ausländer- und Passamtes).

Im Gegensatz zu vielen anderen Staaten stellt die liechtensteinische Bevölkerungsstatistik, aufgrund der Zusammenarbeit mit den Einwohnermeldestellen der Gemeinden, eine Vollerhebung des Bevölkerungsstandes dar und ist nicht an eine Schätzung oder Fortschreibung gebunden. Damit ist die Bevölkerungsstatistik eine Abbildung der Melderealität.

Wesentliche Fehler in den Datenquellen hinsichtlich der Gesamtzahl der Bevölkerung wurden im Zuge der Datenaufbereitung nicht festgestellt.

2.2.2 Abdeckung

In der Bevölkerungsstatistik wird die gemäss den gesetzlichen Bestimmungen angemeldete Bevölkerung und somit die administrative Realität abgebildet. Eine Übererfassung von Personen ist grundsätzlich möglich; im Zuge der Zustellung der Steuererklärungen im März des Folgejahres werden diese Personen in der Regel jedoch identifiziert. Zu einer Übererfassung kann auch führen, dass Studenten, welche im Ausland studieren, in der Regel den liechtensteinischen Wohnsitz beibehalten.

Eine Untererfassung liegt vor, wenn sich Personen illegal oder unangemeldet in Liechtenstein aufhalten.

Fehlklassifikationen im Sinne einer Zuordnung zur falschen Wohngemeinde sind möglich, wenn sich die Personen nicht korrekt ummelden.

Meldet ein Unternehmen den Austritt eines Beschäftigten, so erhält dieser im Unternehmensregister den Vermerk „Unbekannte Tätigkeit“. Meldet ein anderes Unternehmen den Eintritt dieser Person, so wird sie dem neuen Unternehmen zugeordnet. Jährlich erhalten die Personen mit „Unbekannter Tätigkeit“ per 31. Dezember einen Fragebogen, damit sie dem Unternehmensregister mitteilen können, bei welchem Arbeitgeber sie arbeiten oder ob sie allenfalls nicht mehr erwerbstätig sind. Per 30. Juni 2009 war von 602 Personen nicht bekannt, ob sie erwerbstätig waren oder nicht. Dieser Personenkreis wird unter Erwerbstätigkeit unbekannt ausgewiesen.

2.2.3 Messfehler

Die Gemeinden meldeten per 31. Dezember 2008 insgesamt 35'931 Personen, die zur ständigen oder nichtständigen Bevölkerung zählten. In der ZPV betrug die entsprechende Zahl am 26. Februar 2009 zum gleichen Stichtag 35'992 Personen, was eine Differenz von 61 Personen oder 0.2% ergab. Nach dem Abgleich mit den Gemeinden betrug die Differenz nur noch sechs Personen oder 0.02%. Für den Stichtag 30. Juni lässt sich vermuten, dass die Differenz ebenfalls bei 0.2% lag.

2.2.4 Antwortausfälle

Die Gemeinden übermittelten die Zuzüge und Wegzüge sowie die Umzüge innerhalb der Gemeinde. Bei Umzügen in Liechtenstein gingen sowohl die Wegzugsmeldung der einen Gemeinde als auch die Zuzugsmeldung der anderen Gemeinde ein. Es liegen keine Antwortausfälle vor, da alle Gemeinden die gewünschten Daten übermittelten.

2.2.5 Datenaufarbeitung

Im Zuge der Datenaufarbeitung für die Bevölkerungsstatistik sind bislang keine Fehler aufgetreten. Jeweils per Stichtag Ende Monat werden die Daten der ZPV mittels 42 automatisierter Abfragen auf Fehler in den Datenzusammenhängen geprüft und durch die verantwortlichen Stellen korrigiert. Die Prüfung erfolgt so lange, bis keine Fehler mehr vorliegen.

2.3 Aktualität und Pünktlichkeit

Zwischen dem Stichtag der Publikation und dem Veröffentlichungszeitpunkt lag ein Zeitraum von rund sieben Monaten.

Die Veröffentlichung der vorliegenden Publikation erfolgte rund vier Wochen nach dem angekündigten Zeitpunkt von Ende Dezember 2009.

2.4 Kohärenz und Vergleichbarkeit

2.4.1 Zeitliche und räumliche Vergleichbarkeit

Die Bevölkerungsstatistik per 30. Juni enthält für die Einwohnerzahl der elf Gemeinden eine Zeitreihe, die bis 2000 zurückreicht. Es gelangt die Definition der ständigen und nichtständigen Bevölkerung (siehe Abschnitt 1.3) zur Anwendung und somit sind die Angaben auf europäischer Ebene ver-

gleichbar.

In räumlicher Hinsicht gab es keine Änderung der Definitionen.

2.4.2 Kohärenz

Die verschiedenen Abschnitte der Bevölkerungsstatistik sind kohärent. Die verschiedenen Begriffe werden in der gesamten Bevölkerungsstatistik einheitlich verwendet.

Die Daten für die Tabellen der Bevölkerungsstatistik werden dem Datawarehouse der ZPV entnommen. Die Beschäftigungsstatistik und die Zivilstandsstatistik sowie die Volkswirtschaftliche Gesamtrechnung verwenden die gleichen Daten. Die Daten der genannten Statistiken sind somit kohärent.

Die Definition der ständigen und nichtständigen Bevölkerung entspricht den internationalen Vorgaben und stimmen mit der Volkswirtschaftlichen Gesamtrechnung überein (siehe Abschnitt 1.3).

In der Bevölkerungsstatistik werden alle Erwerbstätigen ausgewiesen, unabhängig vom Beschäftigungsgrad. In der Beschäftigungsstatistik hingegen sind nur die Erwerbstätigen mit einem Beschäftigungsgrad von 15% oder mehr enthalten. Die Zahlen der Erwerbstätigen in der Bevölkerungsstatistik und in der Beschäftigungsstatistik unterscheiden sich somit.

D Glossar

1 Abkürzungen und Zeichenerklärungen

EWR	Europäischer Wirtschaftsraum
FL	Fürstentum Liechtenstein
ZPV	Datenbank „Zentrale Personenverwaltung“ der Liechtensteinischen Landesverwaltung
.	Zahlenangabe nicht möglich, weil keine Daten verfügbar sind oder die begrifflichen Voraussetzungen dazu fehlen.
-	Ein Strich an Stelle einer Zahl bedeutet Null (nichts).
*	Ein Stern an Stelle einer Zahl bedeutet, dass die Zahlenangabe nicht erhältlich oder nicht erhoben oder aus Datenschutzgründen unterblieben ist.
0 oder 0.0	Eine Null an Stelle einer Zahl bedeutet eine Grösse, die kleiner als die Hälfte der verwendeten Zählheit ist.

Systematik der Wirtschaftszweige NOGA 2008

In den Tabellen musste aus Platzgründen die Bezeichnung der Tätigkeit stark verkürzt werden. Nachfolgende Tabelle enthält die ausführliche Bezeichnung der Tätigkeit sowie die Angabe, welche zweistelligen NOGA-Codes diese Tätigkeit umfasst.

Code	NOGA-Code	Bezeichnung
		Sektor 1 Landwirtschaft
A	01 bis 03	Landwirtschaft, Forstwirtschaft und Fischerei
B	05 bis 09	Bergbau und Gewinnung von Steinen und Erden
		Sektor 2 Industrie
CA	10 bis 12	Herstellung von Nahrungs- und Genussmitteln, Getränken und Tabakerzeugnissen
CB	13 bis 15	Herstellung von Textilien, Bekleidung, Leder, Lederwaren und Schuhen
CC	16 bis 18	Herstellung von Holzwaren, Papier, Pappe und Waren daraus, Herstellung von Druckerzeugnissen
CD-CF	19 bis 21	Kokerei und Mineralölverarbeitung; Herstellung von chemischen und pharmazeutischen Erzeugnissen
CG	22, 23	Herstellung von Gummi- und Kunststoffwaren sowie von Glas und Glaswaren, Keramik, Verarbeitung von Steinen und Erden
CH	24, 25	Metallerzeugung und -bearbeitung, Herstellung von Metallerzeugnissen
CI	26	Herstellung von Datenverarbeitungsgeräten, elektronischen und optischen Erzeugnissen
CJ	27	Herstellung von elektrischen Ausrüstungen
CK	28	Maschinenbau
CL	29, 30	Fahrzeugbau
CM	31 bis 33	Sonstige Herstellung von Waren, Reparatur und Installation von Maschinen und Ausrüstungen
D-E	35 bis 39	Energie- und Wasserversorgung; Abwasser- und Abfallentsorgung und Beseitigung von Umweltverschmutzungen
F	41 bis 43	Baugewerbe/Bau
		Sektor 3 Dienstleistungen
G	45 bis 47	Handel; Instandhaltung und Reparatur von Kraftfahrzeugen
H	49 bis 53	Verkehr und Lagerei
I	55, 56	Gastgewerbe/Beherbergung und Gastronomie
JA	58 bis 60	Verlagswesen, audiovisuelle Medien und Rundfunk
JB	61	Telekommunikation
JC	62, 63	Informationstechnologische und Informationsdienstleistungen
K	64 bis 66	Erbringung von Finanz- und Versicherungsdienstleistungen
L	68	Grundstücks- und Wohnungswesen
MAA	69	Rechts- und Steuerberatung, Wirtschaftsprüfung
MAB	70	Verwaltung und Führung von Unternehmen und Betrieben, Unternehmensberatung
MAC	71	Architektur- und Ingenieurbüros; technische, physikalische und chemische Untersuchung
MB-MC	72 bis 75	Wissenschaftliche Forschung und Entwicklung; Sonstige freiberufliche, wissenschaftliche und technische Tätigkeiten
N	77 bis 82	Erbringung von sonstigen wirtschaftlichen Dienstleistungen
O	84	Öffentliche Verwaltung, Verteidigung; Sozialversicherung
P	85	Erziehung und Unterricht
QA	86	Gesundheitswesen
QB	87, 88	Heime und Sozialwesen
R	90 bis 93	Kunst, Unterhaltung und Erholung
S	94 bis 96	Sonstige Dienstleistungen
T	97 bis 98	Private Haushalte mit Hauspersonal; Herstellung von Waren und Erbringung von Dienstleistungen durch private Haushalte für den Eigenbedarf ohne ausgeprägten Schwerpunkt
U	99	Exterritoriale Organisationen und Körperschaften

2 Begriffserklärungen

Alter

Das Alter wird nach der Altersjahrmethode berechnet (Alter in vollendeten Jahren).

Arbeitslose

Personen, die über keine Arbeitstelle verfügen und auf der Suche nach einer Beschäftigung sind. Die Anzahl der Arbeitslosen gemäss der Bevölkerungsstatistik entspricht somit nicht den bei der Arbeitsvermittlung des Amtes für Volkswirtschaft gemeldeten Arbeitslosen.

Ausländerrechtliche Bewilligungen

Detaillierte Auskünfte über die ausländerrechtlichen Bewilligungstypen erhalten Sie beim Ausländer- und Passamt. Per Datum der vorliegenden Statistik bestanden folgende Bewilligungstypen:

- **Jahresaufenthaltsbewilligung (B)**
Es besteht in der Regel kein Rechtsanspruch auf Erteilung der Bewilligung (B). Diese Bewilligung berechtigt unter gewissen Voraussetzungen zum Aufenthalt in Liechtenstein und zur Ausübung einer Erwerbstätigkeit. Sie kann auch gewissen Familienangehörigen erteilt werden. Die Dauer ist befristet. Auf entsprechendes Gesuch kann die Bewilligung verlängert werden.
- **Niederlassungsbewilligung (C)**
Jahresaufenthalter erhalten eine Niederlassungsbewilligung in der Regel erst nach einem ununterbrochenen Aufenthalt von zehn Jahren. Niedergelassen sind den liechtensteinischen Landesbürgern mit Ausnahme von politischen Rechten (z.B. Wahl- und Stimmrecht) gleichgestellt.
- **Vorläufig Aufgenommene (F)**
Vorläufig Aufgenommene sind Personen, die

bereits ein Asylverfahren durchlaufen haben, deren Rückkehr aber entweder nicht zulässig, nicht zumutbar oder technisch nicht möglich ist.

- **Grenzgängerbewilligung (G)**
Grenzgänger sind Personen, die im Ausland den Wohnsitz und in Liechtenstein ihren Arbeitsort haben und an jedem Arbeitstag in ihren Wohnort zurückkehren. Personen, die weder Schweizer noch Bürger eines EWR-Mitgliedstaates sind, benötigen eine Grenzgängerbewilligung.
- **Grenzgängermeldebestätigung (GMB)**
EWR-Bürger mit Wohnsitz im EWR-Raum, die einer Grenzgängertätigkeit nachgehen wollen, sind nicht bewilligungs-, sondern nur meldepflichtig. Die Meldung erfolgt durch den Arbeitgeber innert zehn Tagen nach Antritt der Stelle.
- **Grenzüberschreitende Dienstleistung von selbstständigen Erwerbstätigen (GDL)**
Selbstständige Erwerbstätige mit einer EWR-Staatsbürgerschaft und ohne Wohnsitz in Liechtenstein können eine grenzüberschreitende Dienstleistung erbringen. Als grenzüberschreitende Dienstleistung gilt eine zeitlich beschränkte Geschäftstätigkeit, welche im Regelfall gegen Entgelt erbracht wird. Mit dem Recht auf Dienstleistungserbringung entsteht kein Anspruch auf Wohnsitznahme in Liechtenstein.
- **Grenzüberschreitende dauernde Geschäftstätigkeit (GDG)**
Selbstständige Erwerbstätige mit einer EWR-Staatsbürgerschaft und ohne Wohnsitz in Liechtenstein

können eine geschäftliche Niederlassung in Liechtenstein betreiben. Mit der geschäftlichen Niederlassung entsteht kein Anspruch auf Wohnsitznahme in Liechtenstein.

- **Kurzaufenthaltsbewilligung (L)**
Diese Bewilligung erhalten jene Ausländer, die sich zum Zweck einer kurzfristigen Erwerbstätigkeit oder zur Aus- und Weiterbildung in Liechtenstein aufhalten, insbesondere Praktikanten und Aupair-Angestellte.
- **Asylwerber (N)**
Ausländische Personen, die in Liechtenstein ein Asylgesuch gestellt haben und für die das Flüchtlingsgesetz anwendbar ist.
- **Schutzbedürftige (S)**
Kollektive Schutzgewährung wird für Gruppen von Personen ausgesprochen, die von allgemeiner Gewalt in ihrer Heimat betroffen sind und aus diesem Grund in Liechtenstein Schutz suchen. Über die kollektive Schutzgewährung für bestimmte Personengruppen entscheidet die Regierung. Sie kommt vor allem bei sehr grossem Zustrom wie beispielsweise während eines Krieges zum Tragen. Die Asylverfahren werden für die Dauer der kollektiven Schutzgewährung sistiert.
- **Saisonbewilligung (A)**
Die Saisonbewilligungen wurden durch die Kurzaufenthaltsbewilligungen ersetzt. Deshalb konnten ab der Bevölkerungsstatistik 31.12.2005 keine Personen mit Saisonbewilligungen mehr verzeichnet werden.

Bevölkerung

Seit 1999 gelangt die Definition der ständigen und nichtständigen Bevölkerung zur Anwendung. Gemäss Eurostat „...umfasst die Bevölkerung eines Landes alle Personen, Staatsangehörige und Aus-

länder, die im Wirtschaftsgebiet eines Landes ansässig sind. (...) Als im Land ansässig gelten alle Personen, die sich im Wirtschaftsgebiet dieses Landes für einen Zeitraum von einem Jahr und länger aufhalten oder aufhalten wollen (...)“ Siehe ständige Bevölkerung und nichtständige Bevölkerung.

Branche

Siehe NOGA.

Drittausländer

Ausländische Staatsangehörige, die weder Schweizer- noch EWR-Bürger sind.

Einwohner

Die ständige Bevölkerung und die nichtständige Bevölkerung zusammen bilden die Einwohner eines Landes. Siehe ständige Bevölkerung und nichtständige Bevölkerung.

Erwerbstätige

Erwerbstätige sind Personen, die einer bezahlten Arbeit nachgehen oder die unentgeltlich in einem Betrieb (z.B. Familienbetrieb) tätig sind. In dieser Publikation werden auch die Erwerbstätigen mit einer Wochenarbeitszeit von 6 Stunden und weniger ausgewiesen. In der Publikation „Beschäftigungsstatistik“ sind es hingegen nur die Erwerbstätigen mit mehr als 6 Stunden Wochenarbeitszeit.

Eurostat

Statistisches Amt der Europäischen Gemeinschaften.

EWR-18 (Europäischer Wirtschaftsraum)

Folgende achtzehn Staaten bildeten diesen Wirtschaftsraum: Belgien, Dänemark, Deutschland, Finnland, Frankreich, Griechenland, Grossbritannien, Irland, Island, Italien, Luxemburg, Niederlande, Norwegen, Österreich, Portugal, Schweden, Spanien und Liechtenstein.

EWR-28 (Europäischer Wirtschaftsraum)

Folgende achtundzwanzig Staaten gehörten ab dem 1. Mai 2004 dem EWR an: Belgien, Dänemark, Deutschland, Estland, Finnland, Frankreich, Griechenland, Grossbritannien, Irland, Island, Italien, Lettland, Litauen, Luxemburg, Malta, Niederlande, Norwegen, Österreich, Polen, Portugal, Schweden, Slowakei, Slowenien, Spanien, Tschechien, Ungarn, Zypern, und Liechtenstein

EWR-30 (Europäischer Wirtschaftsraum)

Am 1. Januar 2007 erweiterte sich EWR mit Bulgarien und Rumänien auf 30 Mitgliedsstaaten. Es sind dies: Belgien, Bulgarien, Dänemark, Deutschland, Estland, Finnland, Frankreich, Griechenland, Grossbritannien, Irland, Island, Italien, Lettland, Litauen, Luxemburg, Malta, Niederlande, Norwegen, Österreich, Polen, Portugal, Rumänien, Schweden, Slowakei, Slowenien, Spanien, Tschechien, Ungarn, Zypern und Liechtenstein.

Hausfrauen, Hausmänner

Nichterwerbstätige die vorwiegend im eigenen Haushalt arbeiten oder Nichterwerbstätige, die ausschliesslich von ihren Vermögen und den Einkünften daraus leben.

Nichterwerbstätige

Die Nichterwerbstätigen setzen sich aus vier Kategorien zusammen:

- Arbeitslose
- Kinder, Schüler, Studenten
- Hausfrauen, Hausmänner
- Rentner, Pensionierte

NOGA

Am 1. Januar 2008 trat die „Allgemeine Systematik der Wirtschaftszweige NOGA 2008“ in Kraft, welche die bisher verwendete NOGA 2002 ablöst. Bei der NOGA (Nomenclature Générale des Activités économiques) handelt es sich um die schweizerische Version der europäischen Systematik der

Wirtschaftszweige NACE. Die NOGA 2002 basiert auf der europäischen Systematik der Wirtschaftszweige NACE Rev. 1.1 und die NOGA 2008 auf der europäischen NACE Rev. 2. Bei der NOGA 2008 handelt es sich um eine grosse Revision, die durch eine noch stärkere internationale Harmonisierung der Wirtschaftszweig-Systematiken bedingt ist.

Bei der NOGA 2008 wechseln im Vergleich zur NOGA 2002 gewisse wirtschaftliche Tätigkeiten vom Sektor 1 (Landwirtschaft) in den Sektor 3 (Dienstleistungen) und vom Sektor 2 (Industrie) in den Sektor 3. Somit verzeichnet der Sektor 3 (Dienstleistungen) allein durch die Verwendung der NOGA 2008 einen gewissen Zuwachs.

Um Langzeitvergleiche zu ermöglichen, finden sich im Internet unter der Rubrik „Publikationsarchiv, Bevölkerungsstatistik“ für die Jahre 2005 bis 2007 Auswertungen mit der neu eingeführten NOGA 2008.

Rentner, Pensionierte

Personen, die Renten bzw. Pensionen erhalten und nicht mehr zu den Erwerbstätigen zählen.

Mit der Gesetzesrevision "Gleichbehandlung von Frau und Mann in der AHV" (1997) wurde das Rentenalter für Frauen und Männer nach einer Übergangsregelung auf 64 Jahre festgelegt. Zum Zeitpunkt der Publikation haben Männer ab dem 64. und Frauen ab dem 63. Lebensjahr Anspruch auf eine Altersrente.

Ständige Bevölkerung

Zur ständigen Bevölkerung in Liechtenstein zählen alle in Liechtenstein wohnhaften Liechtensteiner und Ausländer die 12 Monate in Liechtenstein wohnten oder beabsichtigten sich 12 Monate und länger in Liechtenstein aufzuhalten. Dies sind:

- In Liechtenstein wohnhafte Liechtensteiner
- Niedergelassene
- Jahresaufenthalter

- Zöllner und Angehörige
- Kurzaufenthalter, die 12 Monate und länger in Liechtenstein wohnten
- Vorläufig Aufgenommene, die 12 Monate und länger in Liechtenstein wohnten

Nichtständige Bevölkerung

Zur nichtständigen Bevölkerung gehören Personen, die sich voraussichtlich nur vorübergehend in Liechtenstein aufhalten. Dazu zählen in Liechtenstein die folgenden Personengruppen:

- Kurzaufenthalter, die zum Stichtag weniger als 12 Monate in Liechtenstein wohnten
- Asylwerber
- Schutzbedürftige

(Saisonniers: Diese Personen erhalten seit 2005 Kurzaufenthaltsbewilligungen.)

Wegpendler

Personen, die in Liechtenstein wohnen und im Ausland arbeiten. Wegpendler sind alle Grenzgänger ins Ausland.

Zöllner und Angehörige

In Liechtenstein wohnhafte eidgenössische Zollbeamte mit Angehörigen (zivilrechtlicher Wohnsitz in Buchs/SG).

Zupendler

Personen, die im Ausland wohnen und in Liechtenstein arbeiten. Zupendler sind alle Grenzgänger aus dem Ausland. In dieser Publikation werden auch die Zupendler mit einer Wochenarbeitszeit von 6 Stunden und weniger ausgewiesen. In der Publikation „Beschäftigungsstatistik“ sind es nur die Zupendler mit mehr als 6 Stunden Wochenarbeitszeit.